

合不合判定テスト

参加者配布資料

2021 第 **1** 回
4/11

でてこい、未来のリーダーたち。

四谷大塚 

2021年 第1回 不合判定テスト 参加者配布資料

contents

第1章

2021年入試総括

- ◆2021年首都圏中学入試の状況.....1
- ◆首都圏受験率10年推移と2022年見込.....1
- ◆1都3県の児童数.....2
- ◆東京大学合格者ベスト10.....3
- ◆2021東京大学学校推薦型選抜合格者.....5

第2章

2022年入試 志望校選定のポイント

- ◆中学受験とは.....6
- ◆入試までのスケジュール.....7
- ◆2021年入試より.....8
- ◆目標校(志望校)選定のポイント.....9
- ◆実際の目標校選択.....12

第3章

2022年入試 TOPICS

- ◆2022年入試 TOPICS.....16
- ◆合同説明会に参加.....18
- ◆社会・世界に貢献する人財となるために.....18
- ◆2021年入試結果グラフ 開成.....19
- ◆2021年入試結果グラフ 桜蔭.....20
- ◆四谷大塚学校別対策コースのご案内.....21

付録

- ◆2021年入試 四谷大塚結果80・50偏差値一覧(男子).....22
- ◆2021年入試 四谷大塚結果80・50偏差値一覧(女子).....26

第1章

2021年入試総括

ポイント1

2021年首都圏中学入試の状況

昨年2020年に実施した合不合格判定テストは、会場実施が中止となった第1回を除く第2回以降では、すべての回で前年を上回る受験者を集めました。

その主たる理由は、新型コロナウイルス禍の緊急事態宣言による公立学校の休校は多くのご家庭に学力不安をもたらし、柔軟な対応で学びを止めない私学への支持がより一層高まったことによります。

2021年中学入試における首都圏1都3県の6年生人口は、296,777人と前年の6年生人口297,280人より503人の減少でしたが、四谷大塚の推定では受験生の人数は52,000人と前年よりも500名増加(+4.1%)し、中学受験率は17.5%(+0.2%)に増加しています。

なお、来春入試を迎える6年生の首都圏1都3県の人口は、294,877人と今年の6年生より1,900人(-0.6%)減少しますが、東京都だけは前年に引き続き増加するため、各校の志望動向には注視していく必要があります。

ポイント2

首都圏受験率10年推移と2022年見込

Data 001

2021年の首都圏中学入試は？

定員	44,512名	出願倍率	6.9倍
出願延べ	約305,000名	実質倍率	2.2倍
実受験延べ	約244,000名	合格率	45.8%
合格延べ	約116,000名		
補欠繰上げ	約500名		
合格+補欠	約116,500名	実質倍率	2.1倍
		合格率	47.7%

Data 002 首都圏中学入試 10年推移

西暦	和暦	学年	小6児童数	受験者総数	受験率	出願者総数	併願校数	募集定員	募集定員-受験者
2015	平成27年	現大1	300,391	46,500	15.5%	268,000	5.76	44,276	▲ 2,224
2016	平成28年	現高3	297,634	47,000	15.8%	270,000	5.74	44,161	▲ 2,839
2017	平成29年	現高2	291,961	47,500	16.3%	269,000	5.66	43,892	▲ 3,608
2018	平成30年	現高1	284,428	48,500	17.1%	273,000	5.63	43,614	▲ 4,886
2019	平成31年	現中3	294,199	50,500	17.2%	289,000	5.72	43,502	▲ 6,998
2020	令和2年	現中2	297,280	51,500	17.3%	307,000	5.96	43,317	▲ 8,183
2021	令和3年	現中1	296,777	52,000	17.5%	305,000	5.87	44,512	▲ 7,488
2022	令和4年	現小6	294,877						
2023	令和5年	現小5	294,190						
2024	令和6年	現小4	288,491						
2025	令和7年	現小3	288,185						
2026	令和8年	現小2	287,501						

2021年の1都3県の中学受験率は、17.5%と昨年の17.3%から上昇し、受験者総数も500名増加しています。

これは、2021年受験生がコロナ禍における学力不安から、最良の教育環境を求めた結果ではないでしょうか。

2022年以降もこの中高一貫志向は続くものと考えられます。

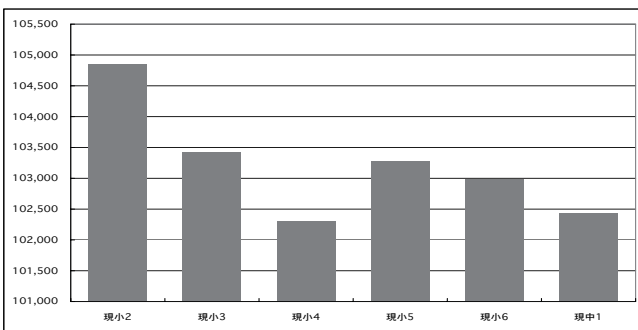
ポイント3 1都3県の児童数

Data 003 首都圏小学6年生人口

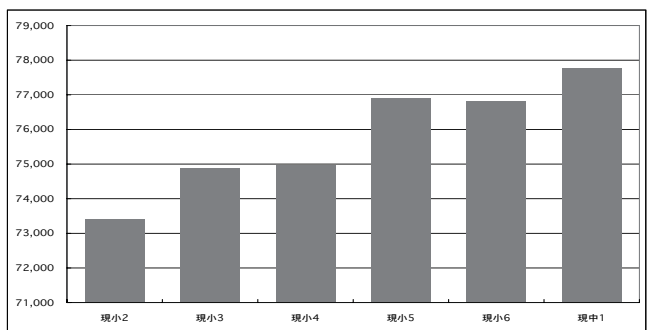
	現小2	現小3	現小4	現小5	現小6	現中1
東京都	104,852	103,425	102,305	103,283	102,993	102,433
神奈川県	73,404	74,872	74,970	76,913	76,808	77,784
千葉県	49,683	50,190	51,198	52,166	52,596	53,720
埼玉県	59,562	59,698	60,018	61,828	62,480	62,840
1都3県計	287,501	288,185	288,491	294,190	294,877	296,777

Data 004 首都圏小学6年生人口の推移

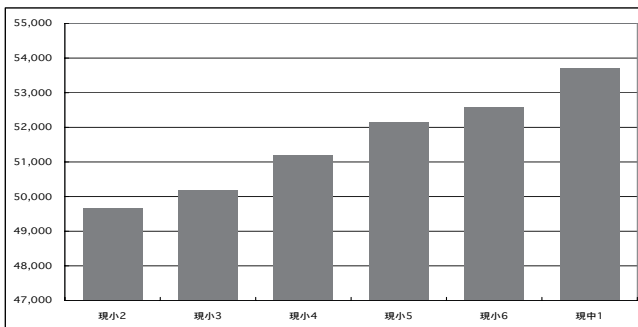
東京都児童数推移



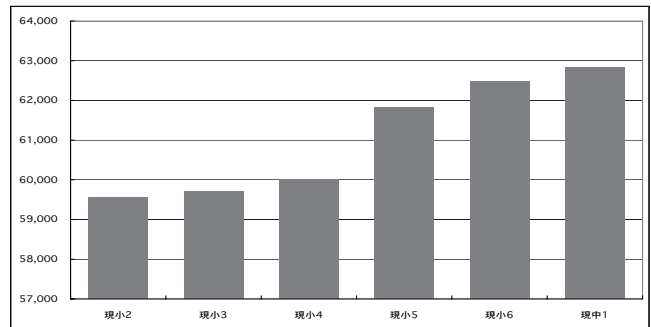
神奈川県児童数推移



千葉県児童数推移



埼玉県児童数推移



ポイント4

東京大学合格者ベスト10 (1990年～2021年)

今年も、東京大学合格者が発表され、東京の開成が40年連続の1位に輝いています。東大合格者数は中学受験における受験校選定の1つの目安となっています。ここでは1990年から2021年までの東京大学合格者の推移についてお伝えします。

Data 005

東京大学合格者ベスト10 (1990～2021)

1990 (平成2年)			
① 開成	私立	男子校	東京都 155
② 灘	私立	男子校	兵庫県 123
③ 桐蔭学園	私立	共学校	神奈川県 102
④ 学芸大付	国立	共学校	東京都 100
⑤ 筑波大付駒場	国立	男子校	東京都 95
⑥ 麻布	私立	男子校	東京都 88
⑦ 栄光学園	私立	男子校	神奈川県 67
⑧ 武蔵	私立	男子校	東京都 65
⑨ ラ・サール	私立	男子校	鹿児島県 64
⑩ 千葉	公立	共学校	千葉県 62

1991 (平成3年)			
① 開成	私立	男子校	東京都 191
② ラ・サール	私立	男子校	鹿児島県 105
③ 麻布	私立	男子校	東京都 102
④ 灘	私立	男子校	兵庫県 101
⑤ 学芸大付	国立	共学校	東京都 96
⑥ 桐蔭学園	私立	共学校	神奈川県 90
⑦ 武蔵	私立	男子校	東京都 70
⑧ 栄光学園	私立	男子校	神奈川県 70
⑨ 筑波大付駒場	国立	男子校	東京都 65
⑩ 千葉	公立	共学校	千葉県 61

1992 (平成4年)			
① 開成	私立	男子校	東京都 201
② 麻布	私立	男子校	東京都 126
③ 桐蔭学園	私立	共学校	神奈川県 114
④ 灘	私立	男子校	兵庫県 105
⑤ 学芸大付	国立	共学校	東京都 95
⑥ 武蔵	私立	男子校	東京都 85
⑦ 筑波大付駒場	国立	男子校	東京都 81
⑧ ラ・サール	私立	男子校	鹿児島県 81
⑨ 巣鴨	私立	男子校	東京都 78
⑩ 栄光学園	私立	男子校	神奈川県 74

1993 (平成5年)			
① 開成	私立	男子校	東京都 171
② ラ・サール	私立	男子校	鹿児島県 107
③ 学芸大付	国立	共学校	東京都 104
④ 灘	私立	男子校	兵庫県 104
⑤ 麻布	私立	男子校	東京都 96
⑥ 桐蔭学園	私立	共学校	神奈川県 85
⑦ 筑波大付駒場	国立	男子校	東京都 75
⑧ 巣鴨	私立	男子校	東京都 59
⑨ 千葉	公立	共学校	千葉県 56
⑩ 駒場東邦	私立	男子校	東京都 54

1994 (平成6年)			
① 開成	私立	男子校	東京都 197
② 麻布	私立	男子校	東京都 105
③ 灘	私立	男子校	兵庫県 100
④ 桐蔭学園	私立	共学校	神奈川県 90
⑤ 筑波大付駒場	国立	男子校	東京都 87
⑥ 学芸大付	国立	共学校	東京都 83
⑦ ラ・サール	私立	男子校	鹿児島県 81
⑧ 桜蔭	私立	女子校	東京都 70
⑨ 栄光学園	私立	男子校	神奈川県 66
⑩ 駒場東邦	私立	男子校	東京都 65

1995 (平成7年)			
① 開成	私立	男子校	東京都 170
② 学芸大付	国立	共学校	東京都 110
③ 桐蔭学園	私立	共学校	神奈川県 107
④ 麻布	私立	男子校	東京都 101
⑤ 灘	私立	男子校	兵庫県 95
⑥ 筑波大付駒場	国立	男子校	東京都 84
⑦ ラ・サール	私立	男子校	鹿児島県 73
⑧ 桜蔭	私立	女子校	東京都 72
⑨ 栄光学園	私立	男子校	神奈川県 70
⑩ 海城	私立	男子校	東京都 68

1996 (平成8年)			
① 開成	私立	男子校	東京都 158
② 灘	私立	男子校	兵庫県 104
③ 麻布	私立	男子校	東京都 103
④ 筑波大付駒場	国立	男子校	東京都 102
⑤ 桜蔭	私立	女子校	東京都 93
⑥ 学芸大付	国立	共学校	東京都 90
⑦ ラ・サール	私立	男子校	鹿児島県 87
⑧ 桐蔭学園	私立	共学校	神奈川県 83
⑨ 武蔵	私立	男子校	東京都 66
⑩ 洛南	私立	男子校	京都府 63

1997 (平成9年)			
① 開成	私立	男子校	東京都 188
② 学芸大付	国立	共学校	東京都 111
③ 灘	私立	男子校	兵庫県 96
④ 桐蔭学園	私立	共学校	神奈川県 94
⑤ 麻布	私立	男子校	東京都 93
⑥ 桜蔭	私立	女子校	東京都 92
⑦ 筑波大付駒場	国立	男子校	東京都 90
⑧ 洛南	私立	男子校	京都府 68
⑨ 巣鴨	私立	男子校	東京都 63
⑩ ラ・サール	私立	男子校	鹿児島県 63

1998 (平成10年)			
① 開成	私立	男子校	東京都 205
② 麻布	私立	男子校	東京都 101
③ 桐蔭学園	私立	共学校	神奈川県 96
④ 灘	私立	男子校	兵庫県 92
⑤ 学芸大付	国立	共学校	東京都 80
⑥ 筑波大付駒場	国立	男子校	東京都 79
⑦ ラ・サール	私立	男子校	鹿児島県 77
⑧ 栄光学園	私立	男子校	神奈川県 63
⑨ 桜蔭	私立	女子校	東京都 58
⑩ 駒場東邦	私立	男子校	東京都 55

1999 (平成11年)			
① 開成	私立	男子校	東京都 165
② 灘	私立	男子校	兵庫県 110
③ 麻布	私立	男子校	東京都 109
④ 筑波大付駒場	国立	男子校	東京都 104
⑤ 学芸大付	国立	共学校	東京都 103
⑥ ラ・サール	私立	男子校	鹿児島県 71
⑦ 武蔵	私立	男子校	東京都 64
⑧ 洛南	私立	男子校	京都府 59
⑨ 桜蔭	私立	女子校	東京都 57
⑩ 栄光学園	私立	男子校	神奈川県 57

2000 (平成12年)			
① 開成	私立	男子校	東京都 166
② 灘	私立	男子校	兵庫県 103
③ 筑波大付駒場	国立	男子校	東京都 97
④ 麻布	私立	男子校	東京都 91
⑤ 学芸大付	国立	共学校	東京都 86
⑥ 桜蔭	私立	女子校	東京都 74
⑦ ラ・サール	私立	男子校	鹿児島県 73
⑧ 桐蔭学園	私立	共学校	神奈川県 58
⑨ 海城	私立	男子校	東京都 57
⑩ 洛南	私立	男子校	京都府 57

2001 (平成13年)			
① 開成	私立	男子校	東京都 175
② 筑波大付駒場	国立	男子校	東京都 96
③ 灘	私立	男子校	兵庫県 94
④ ラ・サール	私立	男子校	鹿児島県 87
⑤ 麻布	私立	男子校	東京都 84
⑥ 学芸大付	国立	共学校	東京都 74
⑦ 駒場東邦	私立	男子校	東京都 68
⑧ 桜蔭	私立	女子校	東京都 67
⑨ 海城	私立	男子校	東京都 65
⑩ 巣鴨	私立	男子校	東京都 58

2002 (平成14年)			
① 開成	私立	男子校	東京都 164
② 灘	私立	男子校	兵庫県 94
③ 麻布	私立	男子校	東京都 93
④ 学芸大付	国立	共学校	東京都 87
⑤ 筑波大付駒場	国立	男子校	東京都 79
⑥ ラ・サール	私立	男子校	鹿児島県 78
⑦ 桜蔭	私立	女子校	東京都 74
⑧ 巣鴨	私立	男子校	東京都 63
⑨ 駒場東邦	私立	男子校	東京都 62
⑩ 海城	私立	男子校	東京都 53

2003 (平成15年)			
① 開成	私立	男子校	東京都 181
② 筑波大付駒場	国立	男子校	東京都 112
③ 麻布	私立	男子校	東京都 109
④ 灘	私立	男子校	兵庫県 88
⑤ 栄光学園	私立	男子校	神奈川県 77
⑥ 学芸大付	国立	共学校	東京都 72
⑦ 桜蔭	私立	女子校	東京都 72
⑧ ラ・サール	私立	男子校	鹿児島県 52
⑨ 海城	私立	男子校	東京都 51
⑩ 駒場東邦	私立	男子校	東京都 51

2004 (平成16年)			
① 開成	私立	男子校	東京都 177
② 学芸大付	国立	共学校	東京都 90
③ 灘	私立	男子校	兵庫県 89
④ 筑波大付駒場	国立	男子校	東京都 81
⑤ 桜蔭	私立	女子校	東京都 80
⑥ 麻布	私立	男子校	東京都 68
⑦ 駒場東邦	私立	男子校	東京都 57
⑧ 栄光学園	私立	男子校	神奈川県 49
⑨ 巣鴨	私立	男子校	東京都 48
⑩ 桐朋	私立	男子校	東京都 43

2005 (平成17年)			
① 開成	私立	男子校	東京都 170
② 筑波大付駒場	国立	男子校	東京都 105
③ 灘	私立	男子校	兵庫県 101
④ 麻布	私立	男子校	東京都 87
⑤ 学芸大付	国立	共学校	東京都 79
⑥ 桜蔭	私立	女子校	東京都 64
⑦ 駒場東邦	私立	男子校	東京都 64
⑧ 海城	私立	男子校	東京都 60
⑨ 栄光学園	私立	男子校	神奈川県 56
⑩ ラ・サール	私立	男子校	鹿児島県 50

2006 (平成18年)			
① 開成	私立	男子校	東京都 140
② 麻布	私立	男子校	東京都 89
③ 筑波大付駒場	国立	男子校	東京都 86
④ 灘	私立	男子校	兵庫県 80
⑤ 学芸大付	国立	共学校	東京都 77
⑥ 栄光学園	私立	男子校	神奈川県 70
⑦ 桜蔭	私立	女子校	東京都 68
⑧ 海城	私立	男子校	東京都 52
⑨ ラ・サール	私立	男子校	鹿児島県 50
⑩ 駒場東邦	私立	男子校	東京都 46

2007 (平成19年)			
① 開成	私立	男子校	東京都 190
② 灘	私立	男子校	兵庫県 100
③ 麻布	私立	男子校	東京都 97
④ 筑波大付駒場	国立	男子校	東京都 84
⑤ 学芸大付	国立	共学校	東京都 72
⑥ 桜蔭	私立	女子校	東京都 68
⑦ 海城	私立	男子校	東京都 51
⑧ 聖光学院	私立	男子校	神奈川県 48
⑨ ラ・サール	私立	男子校	鹿児島県 48
⑩ 栄光学園	私立	男子校	神奈川県 44

2021年 第1回合不合判定テスト

2008 (平成20年)				
①	開成	私立	男子校	東京都 188
②	灘	私立	男子校	兵庫県 114
③	麻布	私立	男子校	東京都 76
④	筑波大付駒場	国立	男子校	東京都 75
⑤	学芸大付	国立	共学校	東京都 74
⑥	桜蔭	私立	女子校	東京都 59
⑦	海城	私立	男子校	東京都 44
⑦	聖光学院	私立	男子校	神奈川県 44
⑨	栄光学園	私立	男子校	神奈川県 43
⑨	東大寺学園	私立	男子校	奈良県 43

2009 (平成21年)				
①	開成	私立	男子校	東京都 138
②	筑波大付駒場	国立	男子校	東京都 106
③	灘	私立	男子校	兵庫県 103
④	麻布	私立	男子校	東京都 77
⑤	学芸大付	国立	共学校	東京都 74
⑥	桜蔭	私立	女子校	東京都 69
⑦	栄光学園	私立	男子校	神奈川県 59
⑧	ラ・サール	私立	男子校	鹿児島県 53
⑨	聖光学院	私立	男子校	神奈川県 49
⑩	東大寺学園	私立	男子校	奈良県 44

2010 (平成22年)				
①	開成	私立	男子校	東京都 168
②	灘	私立	男子校	兵庫県 103
③	筑波大付駒場	国立	男子校	東京都 100
④	麻布	私立	男子校	東京都 91
⑤	桜蔭	私立	女子校	東京都 67
⑥	聖光学院	私立	男子校	神奈川県 65
⑦	駒場東邦	私立	男子校	東京都 61
⑧	栄光学園	私立	男子校	神奈川県 57
⑨	学芸大付	国立	共学校	東京都 54
⑩	海城	私立	男子校	東京都 49

2011 (平成23年)				
①	開成	私立	男子校	東京都 171
②	筑波大付駒場	国立	男子校	東京都 103
③	灘	私立	男子校	兵庫県 99
④	麻布	私立	男子校	東京都 79
⑤	桜蔭	私立	女子校	東京都 75
⑥	駒場東邦	私立	男子校	東京都 64
⑦	栄光学園	私立	男子校	神奈川県 63
⑧	聖光学院	私立	男子校	神奈川県 60
⑨	学芸大付	国立	共学校	東京都 58
⑩	東大寺学園	私立	男子校	奈良県 43

2012 (平成24年)				
①	開成	私立	男子校	東京都 203
②	灘	私立	男子校	兵庫県 98
③	麻布	私立	男子校	東京都 90
④	筑波大付駒場	国立	男子校	東京都 83
⑤	栄光学園	私立	男子校	神奈川県 70
⑥	駒場東邦	私立	男子校	東京都 69
⑦	聖光学院	私立	男子校	神奈川県 65
⑧	桜蔭	私立	女子校	東京都 58
⑨	学芸大付	国立	共学校	東京都 55
⑩	渋谷教育学園幕張	私立	共学校	千葉県 49

2013 (平成25年)				
①	開成	私立	男子校	東京都 168
②	灘	私立	男子校	兵庫県 103
③	筑波大付駒場	国立	男子校	東京都 100
④	麻布	私立	男子校	東京都 91
⑤	桜蔭	私立	女子校	東京都 67
⑥	聖光学院	私立	男子校	神奈川県 65
⑦	駒場東邦	私立	男子校	東京都 61
⑧	栄光学園	私立	男子校	神奈川県 57
⑨	学芸大付	国立	共学校	東京都 54
⑩	海城	私立	男子校	東京都 49

2014 (平成26年)				
①	開成	私立	男子校	東京都 158
②	筑波大付駒場	国立	男子校	東京都 104
②	灘	私立	男子校	兵庫県 104
④	麻布	私立	男子校	東京都 82
⑤	駒場東邦	私立	男子校	東京都 75
⑥	聖光学院	私立	男子校	神奈川県 71
⑦	桜蔭	私立	女子校	東京都 69
⑧	栄光学園	私立	男子校	神奈川県 67
⑨	学芸大付	国立	共学校	東京都 56
⑩	渋谷教育学園幕張	私立	共学校	千葉県 48

2015 (平成27年)				
①	開成	私立	男子校	東京都 185
②	筑波大付駒場	国立	男子校	東京都 112
③	灘	私立	男子校	兵庫県 94
④	麻布	私立	男子校	東京都 88
⑤	駒場東邦	私立	男子校	東京都 82
⑥	桜蔭	私立	女子校	東京都 76
⑦	聖光学院	私立	男子校	神奈川県 74
⑧	渋谷教育学園幕張	私立	共学校	千葉県 56
⑧	海城	私立	男子校	東京都 56
⑩	学芸大付	国立	共学校	東京都 54

2016 (平成28年)				
①	開成	私立	男子校	東京都 170
②	筑波大付駒場	国立	男子校	東京都 102
③	麻布	私立	男子校	東京都 94
③	灘	私立	男子校	兵庫県 94
⑤	渋谷教育学園幕張	私立	共学校	千葉県 76
⑥	聖光学院	私立	男子校	神奈川県 71
⑦	桜蔭	私立	女子校	東京都 59
⑧	学芸大付	国立	共学校	東京都 57
⑧	駒場東邦	私立	男子校	東京都 57
⑩	栄光学園	私立	男子校	神奈川県 57

2017 (平成29年)				
①	開成	私立	男子校	東京都 161
②	筑波大付駒場	国立	男子校	東京都 102
③	灘	私立	男子校	兵庫県 95
④	麻布	私立	男子校	東京都 79
⑤	渋谷教育学園幕張	私立	共学校	千葉県 78
⑥	聖光学院	私立	男子校	神奈川県 69
⑦	桜蔭	私立	女子校	東京都 63
⑧	栄光学園	私立	男子校	神奈川県 62
⑨	駒場東邦	私立	男子校	東京都 52
⑩	海城	私立	男子校	東京都 49

2018 (平成30年)				
①	開成	私立	男子校	東京都 175
②	筑波大付駒場	国立	男子校	東京都 109
③	麻布	私立	男子校	東京都 98
④	灘	私立	男子校	兵庫県 91
⑤	桜蔭	私立	女子校	東京都 77
⑤	栄光学園	私立	男子校	神奈川県 77
⑦	聖光学院	私立	男子校	神奈川県 72
⑧	学芸大付	国立	共学校	東京都 49
⑨	渋谷教育学園幕張	私立	共学校	千葉県 48
⑨	日比谷	公立	男子校	東京都 48
⑨	海城	私立	男子校	東京都 48

2019 (令和元年)				
①	開成	私立	男子校	東京都 186
②	筑波大付駒場	国立	男子校	東京都 119
③	麻布	私立	男子校	東京都 100
④	聖光学院	私立	男子校	神奈川県 93
⑤	灘	私立	男子校	兵庫県 74
⑥	渋谷教育学園幕張	私立	共学校	千葉県 72
⑦	桜蔭	私立	女子校	東京都 66
⑧	駒場東邦	私立	男子校	東京都 61
⑨	栄光学園	私立	男子校	神奈川県 54
⑩	久留米大付設	私立	男子校	福岡県 50

2020 (令和2年)				
①	開成	私立	男子校	東京都 185
②	筑波大付駒場	国立	男子校	東京都 93
③	桜蔭	私立	女子校	東京都 85
④	灘	私立	男子校	兵庫県 79
⑤	渋谷教育学園幕張	私立	共学校	千葉県 74
⑥	麻布	私立	男子校	東京都 68
⑦	駒場東邦	私立	男子校	東京都 63
⑧	聖光学院	私立	男子校	神奈川県 62
⑨	海城	私立	男子校	東京都 59
⑩	栄光学園	私立	男子校	神奈川県 57

2021 (令和3年)				
①	開成	私立	男子校	東京都 144
②	灘	私立	男子校	兵庫県 97
③	筑波大付駒場	国立	男子校	東京都 89
④	麻布	私立	男子校	東京都 83
⑤	聖光学院	私立	男子校	神奈川県 79
⑥	西大和学園	私立	共学校	奈良県 76
⑦	桜蔭	私立	女子校	東京都 71
⑧	渋谷教育学園幕張	私立	共学校	千葉県 67
⑨	日比谷	公立	共学校	東京都 63
⑩	駒場東邦	私立	男子校	東京都 56

1990年からの東大合格者ベスト10を掲載しました。この変遷から時代がどんな教育を求めていたのかを読み取ることができます。1990年から1993年までは必ず公立のトップ校がランクインしていましたが、1994年にベスト10から姿を消し、2018年に日比谷がランクインするまで公立学校は四半世紀ものあいだ、中高6カ年教育の優位性の前に苦戦を強いられることになりました。

ポイント5

2021 東京大学学校推薦型選抜合格者

今年も一般入試の合格者に先駆けて学校推薦型選抜（旧推薦入試）の合格者が発表されています。10学部で100人程度の募集に対して、志願者は187校の267名でした。書類、面接試験などによる選考が実施され、92名が合格しました。東大の学校推薦型選抜は、2016年度の導入以来、合格者数が募集人数を下回る状態が続き、20年度までは各校から男女1人ずつに推薦を限っていましたが、今回から要件を緩和し、「合計4人まで（男女各3人まで）」と改めた結果、これまでで最も多い267名（男子151名、女子116名）が出願しました。上限の4名を推薦した学校は8校ありました。

Data 006

2021 東京大学学校推薦型選抜合格校

※2021年3/22現在判明分 ◎は中学募集のある学校

■法学部：10名合格

◎聖ウルスラ英智、竹園、◎浦和（市立）、◎渋谷教育学園幕張、日比谷、◎麻布、◎学習院女子、◎フェリス女学院、甲府第一、◎神戸大付中教

■経済学部：10名合格

山形東、◎市川、新潟、◎高志、敦賀、長野（県立）、◎須磨学園、◎青翔開智、◎広島大付福山、◎ラ・サール

■文学部：10名合格

◎立命館慶祥、八戸、◎土浦第一、◎学芸大付、日比谷、◎麻布、国際基督教大学、藤島、◎奈良女子大付中教、◎岡山朝日

■教育学部：5名合格

◎東京大付中教、◎武蔵（都立）、◎女子学院、長田、◎岡山操山

■教養学部：5名合格

浦和第一女子、◎開智未来、◎東京大付中教、国際基督教大学、◎渋谷教育学園渋谷

■工学部：27名合格

山形東、高崎、東京農大第二、◎昌平、◎千葉（県立）、◎渋谷教育学園幕張、◎小石川中教、立川、◎白鷗、◎麻布、◎桜蔭、◎鷗友学園女子、◎海城、◎開成、◎広尾学園、甲府第一、◎関西学院千里国際、◎明星、長田、兵庫、◎西大和学園、米子東、◎岡山大安寺中教、甲南、◎楠隼、◎球陽、N

■理学部：12名合格

◎立命館慶祥、秋田、山形東、◎お茶の水女子大付、◎筑波大駒場、岐阜、◎海陽中等、◎滝、◎甲陽学院、◎白陵、◎広島大付、長崎北陽台

■農学部：6名合格

秋田、◎海城、横浜翠嵐、◎栄光学園、沼津東、八代

■薬学部：2名合格

◎灘、◎高知学芸

■医学部（医学）：3名合格

◎市川、◎大阪教育大付天王寺

■医学部（健康総合）：2名合格

秋田、◎暁星

ここでも中高一貫校の強さが目立ちます。6年間という長期間に渡って、一人ひとりの個性を伸ばさせた結果です。その原動力は各校の先生方が手間暇かけて一人ひとりの生徒の心に火をつけた結果ではないでしょうか。

第2章

2022年入試 志望校選定のポイント

ポイント6 中学受験とは…

東京大学の合格者数上位校が話題を呼んでいます。かつて常連だった公立高校がランク入りすることが少なくなっており、中高一貫校が上位を占めています。こういった状況が大学受験を視野に入れ、大学入試改革にも敏感に反応しているご父母に中学受験を決断させる大きな要素となっています。中高一貫校と県立高校の東大・早慶上智など有名大学の現役進学率を比較すると中高一貫校の実績が際立っています。公立中高一貫校の開校も6年に渡る中高一貫による教育内容の優位性から増えてきていると言えます。

私立中高の1週間の授業時間数はいずれも公立中学校より週あたり2～3時間多くなっています。それだけ十分な時間をかけているため授業内容も深くすることや進度を速めることも可能となるわけです。また、綿密なシラバスに従って生徒の学習を効率的にサポートするシステムが充実しているのも私学の教育の特徴です。

また、私立中高では「副教材」として中高一貫校向けの検定外教科書を実質的な教科書として使用しています。たとえば、英語・数学は、共に通常よりも進度が速くなっており、概ね中2までに中学校の課程を修了し中3からは高校課程の内容に入っていきます。もちろん大学受験をかなり意識しており、6年間の積み重ねで大きな差を生み出しています。単に高校受験がないだけでなく授業の内容も大きく異なっているのです。しかも、先生達は6年間という長期に渡って一人ひとりの生徒の成長を見ているわけですから、より良い指導が可能です。そして、最大の理由は行きたい大学を自由に選択できることです。それと同じく、行きたい学校を受験することができる。チャレンジできるのが中学受験なのです。しかも、高校受験だと募集がなくなっていたりします。また、以前よく言われた中高一貫校の中だるみは解消され、海外研修などこの期間でないと出来ない特別な行事等に充てられています。この経験はかけがえのないものです。

また、身近な学校だけでなく、首都圏外の学校＝地方の寮のある学校も選択肢に入れられるのも中学受験の特徴です。

鹿児島県の楠隼は、地方の寮のある学校（男子校）という立地の利点を活かし、JAXAとの連携による宇宙学講座の定期開催をしてきました。その結果として、先述の今年の東京大学推薦型選抜の工学部合格者を輩出しています。また、愛知県の海陽中等は、今年の東京大学に14名の合格者を輩出しました。その他にも、京都大学に2名、東京工業大学に3名、一橋大学に2名の合格者を輩出しています。これは卒業生95名からの実績です。



鹿児島県の楠隼



愛知県の海陽

わが子を最大限伸ばしてくれる教育を求め、総合的に考えた結果、中高一貫校が選ばれているのです。

ポイント7 入試までのスケジュール

受験とは人間的に大きく成長して社会で大活躍する資質を磨くための絶好のチャンスです。大人は辛いことにも耐えられますが、子供はそうはいきません。なぜなら、人生における様々な経験が絶対的に不足しているからです。大人であれば、当たり前なのが子供にとっては当たり前ではないからです。

また、①志が低い ②優先順位がつけられない ③時間の概念がない ④易きにながれる の4つが、子供と大人の決定的な違いと言われています。客観的に自分を評価し、周りを見渡しながら、自分がどう行動すべきか想像することで子供は成長していきます。これらを確実に体得させ、受験学習を通じて未来を考えることで視野を広げ、自立した大人になっていくのです。そのために乗り越えなければならないハードルがこの中学受験なのです。

入試までのスケジュール例

月	重要事項
4月	第1回 不合判定テスト (4/11) 受験までのスケジュールの策定
5月	学校情報の収集
6月	〈基本事項・苦手科目・分野の強化〉 志望校の絞込み
7月	第2回 不合判定テスト (7/11) 夏期講習
8月	夏期講習
9月	第3回 不合判定テスト (9/19)
10月	過去問対策開始 (状況を見ながら) 第4回 不合判定テスト (10/17)
11月	第5回 不合判定テスト (11/14)
12月	受験校の決定と願書取寄せ、出願サイト登録
	第6回 不合判定テスト (12/12)
	受験校の最終調整 冬期講習〈実戦力の練成〉
1月	埼玉県入試開始
	千葉県入試開始
2月	東京都・神奈川県入試開始
	進学先決定

不合判定テスト各回のテーマ

月	予定内容
4月	2022年入試 志望校選定のポイント
7月	2022年入試の展望 夏休みの過ごし方
9月	2022年入試の展望 過去入試問題対策のコツ
10月	2022年入試における併願作戦のポイント あと100日の過ごし方
11月	入試直前の注意点 12月・1月の学習課題
12月	2022年入試予想 入試直前の心構え

ポイント 8

2021年入試より

Data 007 2021 首都圏中学入試出願者増加校（出願者を増加させた学校 増加数順）

増加順位	学校名	種別	所在地	2021 総出願数	2020 総出願数	増加数	備考
1	獨協	私立	東京都	1,858	963	+ 895	2021年2回午後（2/1午後）新設
2	山脇学園	私立	東京都	2,745	1,921	+ 824	
3	日本大学豊山	私立	東京都	3,012	2,241	+ 771	
4	星野学園	私立	埼玉県	3,097	2,375	+ 722	
5	光英VERITAS	私立	千葉県	974	328	+ 646	2021年校名変更し共学化
6	麗澤	私立	千葉県	2,141	1,546	+ 595	
7	実践女子学園	私立	東京都	1,611	1,064	+ 547	
8	開智未来	私立	埼玉県	1,881	1,350	+ 531	2021年開智併願型新設
9	郁文館	私立	東京都	1,299	780	+ 519	2021年i P選抜2/2（2/2午前）新設
10	青稜	私立	東京都	2,533	2,064	+ 469	2021年タブレット入試（2/3午前）新設
	広尾学園小石川	私立	東京都	3,801	-	-	2021年新設

2021年首都圏（1都3県）中学入試で最も出願者（総数）を増加させたのは、男子校の獨協でした。次に女子校の山脇学園、男子校の日大豊山と続きます。この後に星野学園、光英 VERITAS、麗澤と埼玉県・千葉県の共学校が続いています。これらの中には偏差値で60を超えるような学校はありません。偏差値だけではなく学校の中身までしっかり吟味して受験したものと考えられます。

また、これらの既存の学校以外で2021年首都圏中学入試で多くの出願者（総数）を集めたのは、新設の広尾学園小石川でした。まだ卒業生も出していない学校にこれだけの出願者が集まったのは、広尾学園小石川のこれからの教育への期待感が強く働いたものと思われまます。

先輩達の貴重な記録は

<https://www.yotsuyaotsuka.com/taikenki/>

今年も
喜びの笑顔が
咲きました

親子の合格体験記 2021

合格体験記を検索する

合格校で絞り込む

全ての中学

※併願して合格した中学の検索結果も表示されます。

偏差値で絞り込む

指定なし

※四谷大塚入試結果の80偏差値となります。

キーワードで絞り込む

例 先生、算数、国語、など

学校区分で絞り込む

男子校

女子校

共学校

この条件で検索

検索条件を解除する

「絶対に合格したい！」をかなえるならこのテスト
開成・桜蔭 本番レベルテスト

第1回 4月29日（木・祝）

第2回 6月20日（日）

小学6年生対象 [無料招待] 詳細は https://www.yotsuyaotsuka.com/kaisei_oin_honbantest/

ポイント9

目標校（志望校）設定のポイント

学校改革や入試改革

では、実際の志望校選びですが、「受験する学校は通いたい学校」でなければならないということが前提です。今までの学習や志向、性格や希望、相性から、今後の6年間を託せる（伸ばしてもらえる）学校を見つけてください。この首都圏には300校あまりの学校があります。受験生に合った学校が必ずあるはずですよ。くれぐれも知名度や大学の合格実績、偏差値偏重の志望校選びだけは避けてください。私立校は日々進化し、学校改革や中学校の新設は続いています。

時代とともに学校は進化するために改革を行っています。現在の実績や偏差値よりも、実際に学校を訪れ、教育方針や環境、先生方の熱意等を直に確かめていただくことが重要です。

入試改革の最たる例として挙げられるのが複数回入試の実施です。下に掲載したのは2021年入試における首都圏の私立校291校からの統計です。入試機会が1回しか設けられていない学校は291校中16校で5.5%（前年7.8%）となっており、残りの学校では2回以上の複数回入試を行っています。中には、特別選抜クラスと一般クラスなど2系統のクラスの試験を同時に行うことにより、スライド合格の制度を設けているような学校もあります。これは特別選抜クラスなどの上位クラスの合格最低点に届かなかった場合に一般クラスの合格最低点に達していれば、そちらで合格の権利が得られるという制度です。また特待生の選抜試験では特待生の基準に達しなかった受験生を一般合格として発表する学校もあります。

Data 008

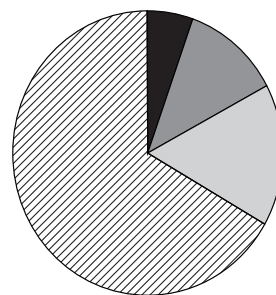
2021年首都圏中学入試日程別入試実施数と複数回試験の実施状況

試験実施日		2021年		2020年	2019年	2018年
1月中		60	±0	60	59	57
午前	2月1日	217	±0	217	216	217
	2月2日	155	+3	152	156	161
	2月3日	106	-8	114	102	110
	2月4日以降	153	+20	133	137	138
試験実施日		2021年		2020年	2019年	2018年
午後	2月1日	150	+1	149	142	138
	2月2日	118	+9	109	115	109
	2月3日	56	+3	53	37	37
	2月4日以降	36	+5	31	30	25

こういった制度を利用して受験すれば、1回の受験で2回受験するのと同じ効果が得られるために多くの受験生が利用するようになりました。近年では、一般クラス受験生の中から優秀な受験生を上位クラス合格とする上位スライド制度を実施する学校もありますので、各学校の資料でご確認ください。

また、WEB出願の浸透により、年々、出願の最終手続きを行うタイミングが遅くなってきました。前の試験の結果を確認した上で次のステップに進むという流れが出来上がったのです。入試の結果と実際の倍率を鑑み、先に進むことが可能なのです。したがって、出願倍率自体は前年より低下する傾向にあります。

試験回数区分	学校数	実施率
1回	16	5.5%
2回	34	11.7%
3回	47	16.2%
4回以上	194	66.7%



■ 1回 ■ 2回 ■ 3回 ■ 4回以上

▶ 校風

受験校を選択するにあたり、まずは「のびのびとした中で育って欲しい」のか、「ある程度規律ある生活を通して自分を築き上げて欲しい」のか、あるいは、「大学までゆっくりとした時間を過ごして欲しい」のか、「何よりも、大学への進学実績を優先したい」のかなど、ご家庭の方針を固めてください。

私学教育の良さは、様々なタイプの学校があり、独自の教育理念・教育内容を持っており、より良い教育をそれだけ自由に選択できるという点にあります。個性ある学校の中からご家庭の教育方針に合った学校を選択して、人生で最も多感な時期を高校入試で分断されることなく、6年間一貫した学習指導と生活指導が受けられるのは、なんといっても中高一貫教育の大きなメリットです。この6年間で培われた考え方が土台となり、その後の生き方に大きく影響を与えるとと言っても過言ではありません。

たとえば、ある学校の例では2年単位で基礎期(中1・中2)→発展期(中3・高1)→応用(受験)期(高2・高3)として無理なく先取り学習ができるなど、様々な工夫が凝らされています。だからといって、受験勉強一辺倒ではなく、独自の教育プログラムを持っていて、必要に応じて深い内容を追究することもできます。授業時間数が公立校よりも格段に多いということで、逆にゆとりを持って時間をかけてじっくりと教えることが可能なのです。

つまり、私学の授業は、単に、知識を詰め込むだけではなく、実験や実習なども頻繁に取り入れて、生徒自身が疑問を発見し、考え、調べ、解決するというように展開されるのです。その後で、レポート提出などを課し、情報をまとめ、整理し、自分の言葉で表現し、プレゼンテーションしたりと知識の運用について実践しています。同時に、自分の将来の職業についても考え、どういう人間になりたいのかという点を重視した進路指導が行われています。

その結果として、多くの私立校では、大学の合格実績、特に現役での進学実績も向上してきました。それぞれの学校には、どのようなプログラムがあり、どのような成果をあげてきたかも注目していただきたい点です。学習指導だけではなく、情操教育を含めた生活指導の面でも、各私学独自の建学の精神に基づいた全人教育が受けられます。それぞれの学校で行事や課外活動は多彩で、クラブ活動も盛んです。どのような行事や課外活動、どのようなクラブがあるのかも確認してください。そして、この全人教育こそが、私学教育の最も大きなメリットであることを忘れてはなりません。

私学には、それぞれ建学の精神があります。私学教育はこの建学の精神に基づいてプログラムされています。

これには創立者の教育に対する熱い思いや信念が込められています。形の上で私学同様の仕組みを整えたとしても、公立校には公教育という性格上望みにくいことがらです。

それぞれの生徒には個性があり、一律にとらえられるものではないように、学校にも建学の精神に基づいた様々な工夫の仕方、様々な校風があります。どのような校風や教育方針が生徒の個性や能力を伸ばせるのかを、じっくりと考慮されて学校選択をしてください。

創立理念・校風の例

□ 浅野

「九転十起」「愛と和」を校訓に設立。教育方針として自主独立の精神、義務と責任の自覚、そして心身共に健康で創造的な能力を持つ、逞しい人間の育成に努めている。

□ 麻布

創立者江原素六の「自主自立」の精神を受け継ぎ、「自由闊達」の校風を伝統とし、何よりもまず豊かな人間形成を目指す。

□開成

自由と質実剛健の伝統のもとに、初代校長・高橋是清の理念を教育方針の柱として、生徒の心身の鍛錬に留意し、視野の広い、実行力ある人材の育成を目指す。開成の「自由」は、単なる与えられた受け身の自由ではなく、「努力して手に入れる積極的な自由」であり「自主的に動く力と自分を律する力に支えられた節度ある自由」を意味する。

□攻玉社

「他山の石を以て玉を攻くべし」という「攻玉」の精神を基本に、近藤真琴が提唱した和魂漢洋才の精神を正しく理解、全人教育の理想達成に努力することが根本精神。中学では基礎学力に重点を置き、放課後補習でのフォローも実施。

□桜蔭

時代に対応した学習と道徳を身につけさせ、義務教育の終りを意義あるものとすると共に、桜蔭高等学校進学にもっともふさわしい品性と学識を備えた女子の育成をめざしている。

□実践女子学園

創立者・下田歌子の「女性は生まれつき純粋で思いやりの心が深く、その清らかな人柄と豊かな情緒で社会の悪い慣わしをなおし、多くの人々に最高の幸福感を与えることができる」という言葉に基づき、堅実にして質素、しかも品格のある女性の育成を目指す。

□女子学院

キリスト教に基づく、ゆたかな人間性を育てることに力を注いでいる。

□田園調布学園

初代校長川村理助の説いた「捨我精進」（わがまま勝手になりやすい心を捨て、自分が当面している物でも人でも、相手によかれとその目標に対して、精魂の限りをつくして努力すること）の建学の精神のもと、一人ひとりの生徒のもつ資質を素直に伸ばし、新しい時代にふさわしい教養と豊かな国際性を備えた女性を社会に送り出すことを目指している。

□横浜雙葉

キリスト教精神に基づき、幼きイエスを設立母体とする世界各国の姉妹校に共通の「徳に於ては純真に、義務に於ては堅実に」の校訓のもとに宗教的情緒豊かな品位ある女子の育成を目的とし、心身共に健康な調和のとれた前人教育を目指す。

□青山学院

明治初期に創立された女子小学校、耕教學舎、美曾神学校の3校を源泉とする。キリスト教信仰（プロテスタント）に基づいた教育が基本。礼拝は毎日行われ、授業には聖書を学ぶ時間があり、クリスマスをはじめとした宗教行事も数多い。男女が互いに協力する姿こそが自然であるとの考えから授業やクラブ活動、クラスの運営もすべて男女が一緒に行っている。

□渋谷教育学園幕張

「自調自考の力を伸ばす」「倫理感を正しく育てる」「国際人としての資質を養う」を、教育理念とする。中高一貫教育のメリットを生かし、生徒一人ひとりを十分に評価することにより、発達段階に応じ能力・個性を最大限に伸ばす教育を実施している。

ポイント10 実際の目標校選択

▶まず何よりも校風や教育方針が優先される

首都圏には300以上の学校が存在し、私学にはその建学の精神からそれぞれの教育方針（どのように教育するか）を持っています。それによって先生や生徒の持つ雰囲気のことを校風と呼びます。それがその学校の個性ということになります。

極めて大雑把ではありますが、一般的に次のようなことがらが私立各校の校風や教育方針などのもとになると言われています。

A 進学校か大学附属校か

B 男子校か女子校か共学校（別学校・併学校）か

C 宗教系の学校かどうか

D 自主性を重視するか面倒見を重視するか

E 自宅通学か寮生活か

一般の公立中学（公立中高一貫校も含めた公立中学校）は、私学のように男子校や女子校、宗教系の学校、大学附属校などがありません（ただし、国立校には男子校や大学附属校もあります）。

したがって、校風や教育方針などで学校を選ぼうとしますと、どうしても選択の幅が狭められてしまいます。

その点、私立の各校では、入学試験も筆記試験が第一義であり、入学後も建学の精神に則り、様々な独自の教育内容が用意されており、そのメニューは豊富です。

— A 進学校か大学附属校か —

進学校と大学附属校の区別ですが、進学校は基本的に併設の大学を持っていないために大学進学指導に力を入れています。そのため多くの進学校では、効率的に学習を進めるために学習指導要領にとられない独自のカリキュラムでいわゆる先取り学習も行われています。

もちろん、いたずらに先取りするのではなく、習熟度別授業や少人数の分割授業、早朝や放課後、土曜日を活用した補習、夏休みや冬休みなどの長期休暇を利用した講習など多彩な学習体制を整えています。

一方、大学附属校では基本的に大学受験の入試対策は意識せず、併設の大学に進学してからの教育に対応できるようにするための基本的内容の綿密な指導などが中心となります。

そのため一般的に先取りなどはせずに、ゆったりとしたカリキュラムで基礎学力を十分に身につけ、深く学習することに重きを置いています。

生徒がのびのびしていて、おおらかな校風の学校が多いのも大学附属校の特徴です。受験勉強に時間を割かなくても良い分、自分のやりたいことに思いきり打ち込めますので、クラブ活動や学校行事がさかんな学校が多いようです。純然たる大学附属校では、のびのびとした自由な雰囲気があふれており、ゆとりをもった学校生活が送れるということなのです。

また、注目すべき存在として、他大学へ進学する生徒が多い、いわゆる進学校の大学附属校もあります。そうした大学附属校では受験指導にかなり力を入れていて、学校の雰囲気も進学校といってよいものを持っている場合が少なくありません。

特に最近では他大学受験に力を入れる大学附属校が増えてきていることも事実です。こうしたタイプの大学附

属校は、自由でのびのびした雰囲気と進学校のエネルギッシュな雰囲気や目的意識とを併せもっているのが特徴ですが、他大学進学者が多いほど校風が進学校に近いものとなっているようです。

また、国立校については、学校名に「附属」とついてはいますが、併設大学の研究校としての役割を持ちますので、基本的には併設大学への内部進学制度はなく、進学校と考えなければなりません。そして、埼玉大附属や千葉大附属、横浜国大附属鎌倉等のように併設の高等学校を持たない学校もあります。

— B 男子校か女子校か共学校（別学校・併学校）か —

多くの学校が共学である公立校に比べて私立校では、例えば、明治期に創設された学校ならば設立のいきさつ（主に男子には近代国家建設のためのエリート教育を、女子には良き家庭人となるための教育を施すという別個の目的があった）から男子校と女子校が独自に誕生したため、かなりの数の男子校、女子校が存在します。

ともに異性を意識しなくても良い、また、女子校であればリーダーシップを発揮できる場面が多いなどのメリットがあります。もちろん、異性が存在する中の方が自分の持ち味を発揮できるという人も多いと思います。男子しかいない男子校と女子しかいない女子校と、男子と女子と一緒に生活する共学校では自ずと学校の雰囲気は違ってきます。男子の生徒の場合、男子校にするか共学校にするか、女子の生徒の場合、女子校にするか共学校にするかということも学校選択で重要な要素となります。

— C 宗教系の学校かどうか —

基本的にどの学校でも、特定の宗教の信仰を強要することはありません。信者でないからといって、入学試験で不利になることもまったくありません。むしろ、けじめのない現代社会にあって、多感な青春に宗教的な価値観や規範に接することは大切なことかもしれません。

一般的には、宗教系の学校はキリスト教の考えに基づいた教育を行う学校と、仏教的な考えに基づいた教育を行う学校とにおおまかに分けられます。

さらに、キリスト教では、カトリック系とプロテスタント系とに分けられます。カトリック系の学校は、修道会によって設立された学校が多いということもあり、躰や規律を重んじる傾向が強く、服装や髪型などの校則が厳しい学校が多いようですが、その分、1学年の人数が他校に比べて少なく、少人数の指導によりひとりひとりに目の行き届いた教育が行われています。「宗教」や「倫理」の授業が必修となっていますが、キリスト教の教えを学ぶというより、キリスト教的世界観や人間観に基づいて、人間の生き方を考えさせるような内容が主体となっています。その他に、男子校ではあまり行われませんが、女子校では、入学式、卒業式、クリスマスなどにミサの儀式を行ったり、毎朝、祈りが行われたり、聖歌を歌ったりと宗教的な儀式を重んじる学校が少なくありません。それに対して、プロテスタント系の学校は、主に明治時代にアメリカからやってきた宣教師やその教えを受けた日本人によって設立されました。毎日礼拝を行うことに加えて、日曜日には近くの教会での礼拝参加が奨励されていますが、設立の

— ■ 宗教行事の例 横浜雙葉 HP より 「新入生のためのミサ」の様子 —

いきさつからアメリカ的な自主・自立の精神が重んじられ、比較的自由的な雰囲気を持っている学校が多いようです。しかし、自主性を重んじている分、自分の行動には自分で責任を持つよう厳しく教えられています。宗教教育では、カトリック校と同様にキリスト教的世界観を教えますが、聖書の授業が中心で聖書の内容に触れる機会がカトリック校よりも多くなっています。ミサの儀式はありませんが、礼拝、説教、賛美歌が学校生活には欠かせ



ないものとされ、宗教的な関わりは、むしろカトリック校より強い傾向にあるようです。

仏教系の学校では入学式や卒業式などの場合に宗教行事が採り入れられているところもありますが、普段の生活の中では宗教色は薄いようです。しかし、宗教の授業や宗教行事を通して仏教の教えを学び、自分の心を見つめ、感謝の気持ちや人を思いやるやさしさを持つといった心の教育を施しています。禅宗系の学校では、精神を鍛えるために座禅を行っている学校もあります。

なお、他にも仏教系で宗教団体を母体とする学校が何校かありますが、特に宗教の授業は行われていないようです。

— D 自主性を重視するか面倒見を重視するか —

さらに、校風や教育方針について付け加えれば、建学の精神に基づいて生徒の自主性を尊重する比較的自由な雰囲気の学校もあれば、躰や生活指導を重視して比較的に厳しい雰囲気の学校まで様々です。学習指導の面でも生活指導の面でも、生徒の自主性を尊重して自由な雰囲気の学校が本人に合っているのか、ある程度生徒の生活面まで細かく指導してくれる学校の方が本人に合っているのかは、各ご家庭の教育方針や本人の性格や気持ち次第であるといえます。

ただし、生徒の自主性を尊重する自由な雰囲気の学校は、見方を変えれば自分で自分を厳しく律することや計画性が求められていると言えるでしょう。たとえば、学習面で日々の努力を怠り自分を甘やかしてしまうようでは成績も下がってしまい、進学や進級にさえ影響が出るようなことになってしまいます。もちろん学校からの適切なフォローはあっても、本人に反省し地道に努力する気持ちが生じなければ、全て学校や環境のせいにしてしまいがちです。しかし、最終的にはその責任は自分が負わなければなりません。そうした意味では、学習指導や躰などが徹底している学校よりもむしろ厳しいと言えるかもしれません。

また、場合によっては、本人の性格と対照的な校風や教育方針を持った学校に進んだ方が、本人にとって刺激となって能力が磨かれるということもあります。たとえば、のんびりした性格であったなら、規律の比較的に厳しい学校で、お互いの努力を競い合うような雰囲気や明確な目的意識の中で過ごすことにより、かえって能力を伸ばさせるというケースもあります。

このような、公立校では見られないその学校独特の校風や教育方針には、当然合う場合とそうでない場合があります。多感な時期である中学・高校の6年間を過ごすわけですから、本人の性格や家庭の教育方針と合わない場合は、本人にとっても学校にとっても不幸であると言わざるを得ないでしょう。そうならないためには、やはり、それぞれの学校の校風や教育方針をじっくりと検討しなければならないのです。

— E 自宅通学か寮生活か —

今春東京大学に14名の合格者を輩出した愛知県の海陽中等教育学校や生徒の50%が早稲田大学に進学できる佐賀県の早稲田佐賀など、寮のある地方の人気校を受験する場合、やはり事前の情報収集が必要です。オンライン説明会などを利用し、毎日の生活の様子や学習の進め方、部活のことなど、確認しておかねばならないことが多々あります。

— ■ 海陽学園のオンライン学校説明会 —

オンライン学校説明会

5/23 日

6/26 土

7/3 土



偏差値も無視できないが、志望校選びの絶対的な指標ではない

①偏差値とは

もちろん、合格の可能性を考えた場合、「偏差値が適当レベル（にある）」（＝受験生の成績と見合っている）ことは無視できません。入学したいという強い意志がどんなにあっても、ある程度は成績を考慮しなければなりません。浪人が可能な大学受験と違って、もう1年頑張っても再チャレンジということができないのが中学入試です。果敢な挑戦をされる場合でも必ず満足して入学できる合格有望校を見つけ、その学校を組み入れての併願対策が必要です。その場合は、偏差値をもとにして、本人にとって実力相応の学校であるかどうかを判断してください。ただし、偏差値上は実力相応であっても、それぞれの学校の出題傾向には特徴があり、偏差値だけでは測りきれない部分（入試問題との相性）もあります。

偏差値は特定の集団の中（たとえば、ある回の合不合格判定テストの受験者全体）での自分の位置を知るための指標であり、それによって、それぞれの学校のその時点での合格可能性を測ることもできますので、上手に活用していただきたいのですが、絶対的な指標ではないことを忘れてはなりません。あくまでも、その時点での合格の可能性を示すひとつの目安でしかないのです。

したがって、学校選びでは、むしろ偏差値にとらわれ過ぎないことも大切なのです。

偏差値50とは、受験した試験の平均点の位置となります。平均点以上であれば偏差値は上がり、平均点以下であれば下がります。自分自身の成績によって算出された偏差値と志望する学校の偏差値を比較して、合格の可能性を測るわけですが、合不合格判定テスト等の模擬試験での成績（偏差値）は、どうしても変動しがちです。様々な要因で影響を受けやすい小学生の場合、そうした偏差値の変動はよく起こると言われています。1回の偏差値が下がったとしても、それほどがっかりする必要はありません。むしろなぜ下がったかの原因をつきとめ、次回には同じ失敗を繰り返さないようにと考えることが必要でしょう。そして、本番の入試の前に自分の弱点がわかってよかったというように前向きに考えてください。

②成績は複数回分で分析を

入試本番という独特の緊張を強いられる特殊な状況の中では、普段の時の実力を発揮することは難しく、受験生の実力をはかるには、合不合格判定テストのような模擬試験の何回分かの偏差値の平均で見ていくのが適切です。最も低かった偏差値を受験生の実力と考える必要はありませんが、最も高かった偏差値を受験生の本当の実力と考えるのは危険です。やはり、偏差値の平均を軸に志望校を選定していくのが無難です。もし、偏差値のばらつきの多いタイプであれば、チャレンジ校は最高時の偏差値で考え、合格有望校（安全校）は最低時の偏差値で考えるとよいかもしれません。

また、模擬試験の試験問題は、あくまでも総合問題です。必ずしも、受験する学校の出題傾向に合っているとは限りません。したがって、テストでの成績が仮に悪くても、それだけで簡単に志望校の受験をあきらめる必要はないのです。たとえ、成績（偏差値）の上からは、合格の可能性が低くても、その学校の入試問題との相性がよかったり、どうしてもその学校に入りたいという強い意志があれば、模擬試験で示された合格可能性よりも高く見積もることができます。逆に、合格可能性が80%に達していても、当日の問題との相性や試験当日のコンディション（精神面や身体面など）が悪くて思わぬ結果になってしまうことも十分にあり得ます。

したがって、まだスタート時点のこの時期に心掛けていただきたいことは、得られたデータを細かく分析し、対策を施した上で次につなげていただくことです。

第3章 2022年入試 TOPICS

ポイント11 2022年入試 TOPICS

現時点でも、既に以下のような入試変更点が発表されています。

1

早稲田実業：2022年より定員減

2022年度の中等部募集人数：約110名（男子約70名、女子約40名） 帰国生徒若干名
<ご参考>2021年度の募集人数：約125名（男子85名、女子40名） 帰国生徒3名以内



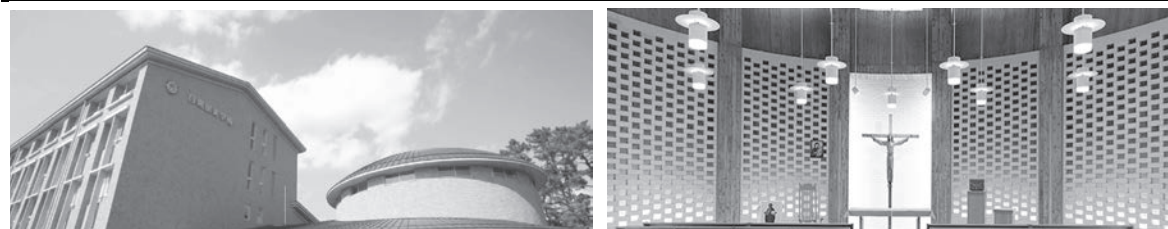
2

星美学園：2022年女子校から共学校に（サレジアン国際学園に校名変更）



3

目黒星美学園：2023年女子校から共学校に（サレジアン国際学園世田谷に校名変更）



4

(仮称)流通経済大学附属柏：2023年開校予定



最新の変更点情報は、<https://www.yotsuyaotsuka.com/njc/> に公表してまいります。

5

豊島岡女子学園：：2022年より高校募集停止（完全中高一貫校に）

※ 2021年に男子校の本郷が高校募集を停止し、完全中高一貫校に移行しています。

6

大泉：2022年より高校募集停止（完全中高一貫校に）

両国：2022年より高校募集停止（完全中高一貫校に）

※ 2021年に富士、武蔵（都立）の2校が高校募集を停止し、完全中高一貫校に移行しています。

※ 2021年に市立川崎が高校普通科の募集を停止しています。

※ 2025年に千葉市立稲毛が高校募集を停止し、完全中高一貫校に移行します。

※ 年度未定ですが、白鷗が高校募集を停止し、完全中高一貫校に移行します。

気になる学校のイベント情報は

<https://www.yotsuyaotsuka.com/event/>

中学校 イベントカレンダー

全国の中学校のイベント情報を網羅！
興味のあるイベントを検索してみよう！

「入試日程」「学校行事」「説明会」など様々な角度で検索できます。
カレンダーはもちろん、学校名・都道府県・偏差値からも検索できます。

翌週のイベント アイコン一覧

条件検索

中学校名

都道府県

50偏差

80偏差

イベント

期間 / / から
 / / まで

過去のイベントを表示
 随時実施のイベントのみ表示

事前予約 未選択 必要 不要

校内見学 未選択 あり

授業見学 未選択 あり

入試相談 未選択 あり

カレンダーで検索

全40件中 男子校 女子校 共学校

< 2021年 4月 >

日	月	火	水	木	金	土
	1	2 品川女子学院 若引	3	4	5	6 駒沢学園女子 オフ 聖学院 3学校説明 八雲学園 北ヶ崎
7 神田女学園 説明会 成城学園 新5・6年	8	9	10 武蔵野東 2カ-1カ-	11	12	13 光英VERITAS 説明 神田女学園 説明会 全8件表示
14 サレシオ学院 中等 千葉明德 小4・5年 筑業女学園 文化祭	15 大妻多摩 入試報告	16 開明 中3夜間歩行	17	18	19	20 ノートルダム清心 恵泉女学園 入試 全7件表示
21 佼成学園 説明会 国立音楽大附属 音楽 全4件表示	22 カリタス女子 説明	23	24	25	26	27 共立女子第二 新入 自由学園女子部中 全7件表示
28 駒沢学園女子 吹奏	29	30	31			

ポイント12

合同説明会に参加

今年もいくつかの合同イベントの実施が発表されています。学校の比較が行える貴重な機会です。事前申込や人数制限がある場合がありますので、必ず事前にHP等でご確認ください。

1

女子校アンサンブル

●実施：4/29（木・祝） 学習院女子大学（2号館） 入場2部入れ替え制・要予約

参加校：跡見学園、学習院女子、共立女子、恵泉女学園、香蘭女学校、実践女子学園、東京女学館、三輪田学園、山脇学園

2

子どもまなびフェスタ2021

●実施 ①5/2（日） 多摩センター（フォレストホール）

②5/9（日） 武蔵小杉（川崎市コンベンションホール）

③5/25（火） 二子玉川（アリーナホール・サロン）

④5/29（土） 五反田（TOC特別ホール）

各回とも要予約

ポイント13

社会・世界に貢献する人財となるために

世界に誇る科学技術が経済成長を支え、充実した医療・福祉・年金制度を築いてきた日本。ところが現在、人口減少・少子高齢化、財政破綻・年金問題、国際競争力の低下など、国力の低下が招くさまざまな問題に直面しています。さらには地球上の至る所で貧困や環境問題など、多くの難しい問題があふれかえっています。こうした危機的状況を打開し日本を再興する唯一の方法は、将来の日本を担う子どもたちに正しい教育を行い、一人ひとりが今より数段に高い付加価値を生み出すことのできる知的国家を創ること、つまりは「頭脳立国」としての国づくりをすることであると考えています。

これからの社会において求められるのは自分の頭で新しい世界を想像し、新たな価値を創造できる人財です。さらに“受信力”を発揮して知識を身につけ、学んだ正しい知識をもとに考えたことを世界に向けて発信する“発信力”を備えた人財こそが、社会・世界のリーダーとして活躍することができるのです。

「我が子にふさわしい、最高の教育を受けさせたい」という深い想いは、お子さまの将来を願うご父母にとっていつの時代でも変わらぬ気持ちでしょう。四谷大塚では創立以来、第一志望校合格を目標とした指導にとどまらず、将来、社会・世界に出て活躍する上で必要な「論理的に課題を見つけ、論理的に課題を解決する能力」や「想像力」を身につけた人財を育てるための熱誠指導を行っています。

『独立自尊の社会・世界に貢献する人財を育成する』、これが四谷大塚の教育理念です。この教育理念の実現に向けて、中学、高校、大学に進学、さらには社会に出ても伸びる思考力を育て、どんな未来でもたくましく生き抜く力をつけることが、四谷大塚に与えられた使命だと考えています。中学受験はお子さまの人生の中の一つの通過点に過ぎません。お預かりした大切なお子さまに、知識を教えるだけでなく、自ら求め、自ら考え、自ら全力で努力する「心」を育てるといふ真の教育を行うことで、未来のリーダー＝『独立自尊の社会・世界に貢献する人財』を育てて参ります。

◆第2回合同不合判定テスト（7/11 実施）の予告◆

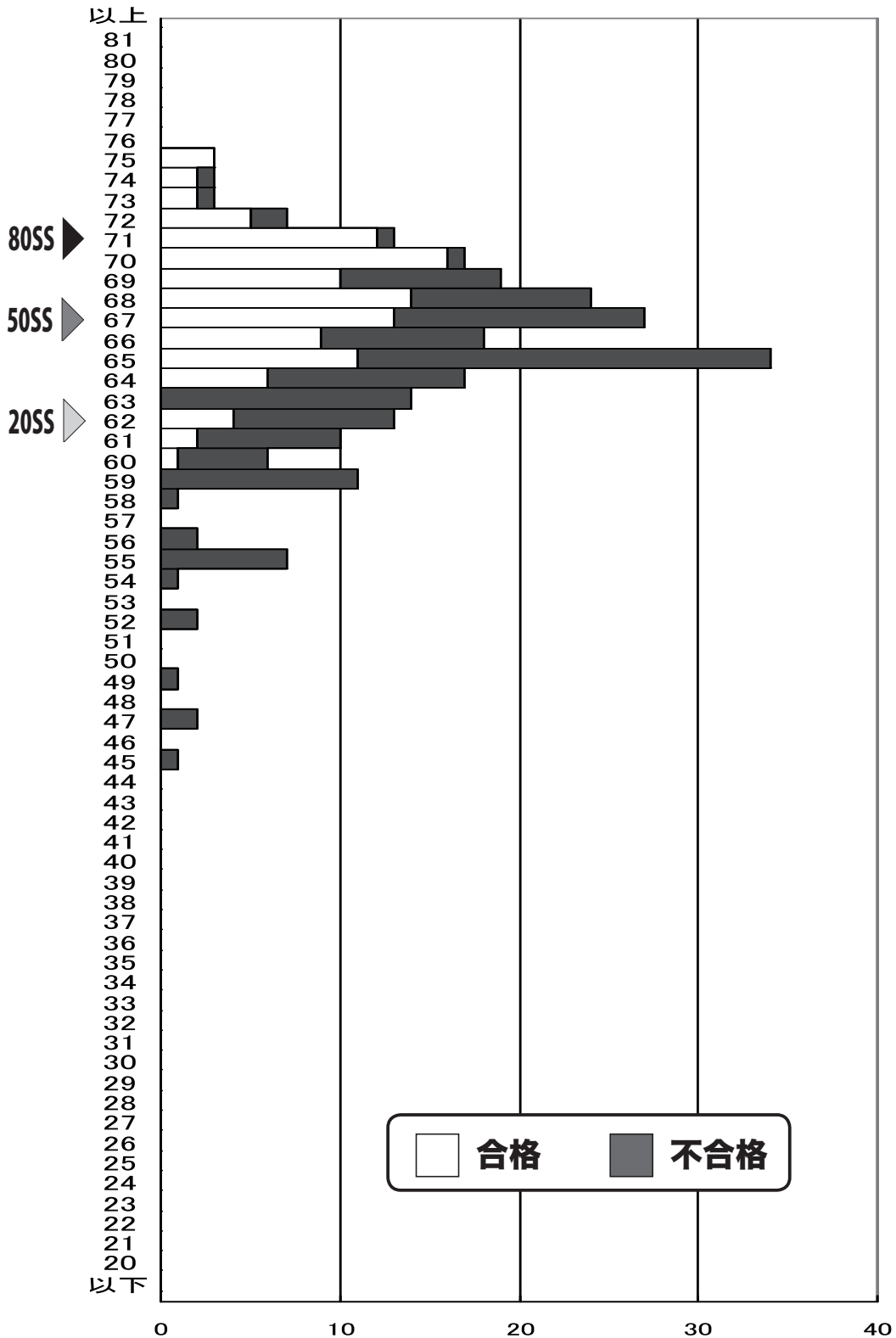
次回、第2回合同不合判定テスト（7/11 実施）の「参加者配布資料」のテーマは、「2022年入試の展望」及び受験生にとっての天王山である「夏休みの過ごし方」です。7月時点では、ほとんどの学校の入試変更点が明らかになっているものと考えられます。ぜひご参集ください。

2021 年入試結果グラフ

2021 年 開成中学校入試情報



- 出願者数 1243 名
- 出願倍率 4.14 倍
- 実受験者数 1051 名
- 合格発表数 398 名
- 実質倍率 2.64 倍

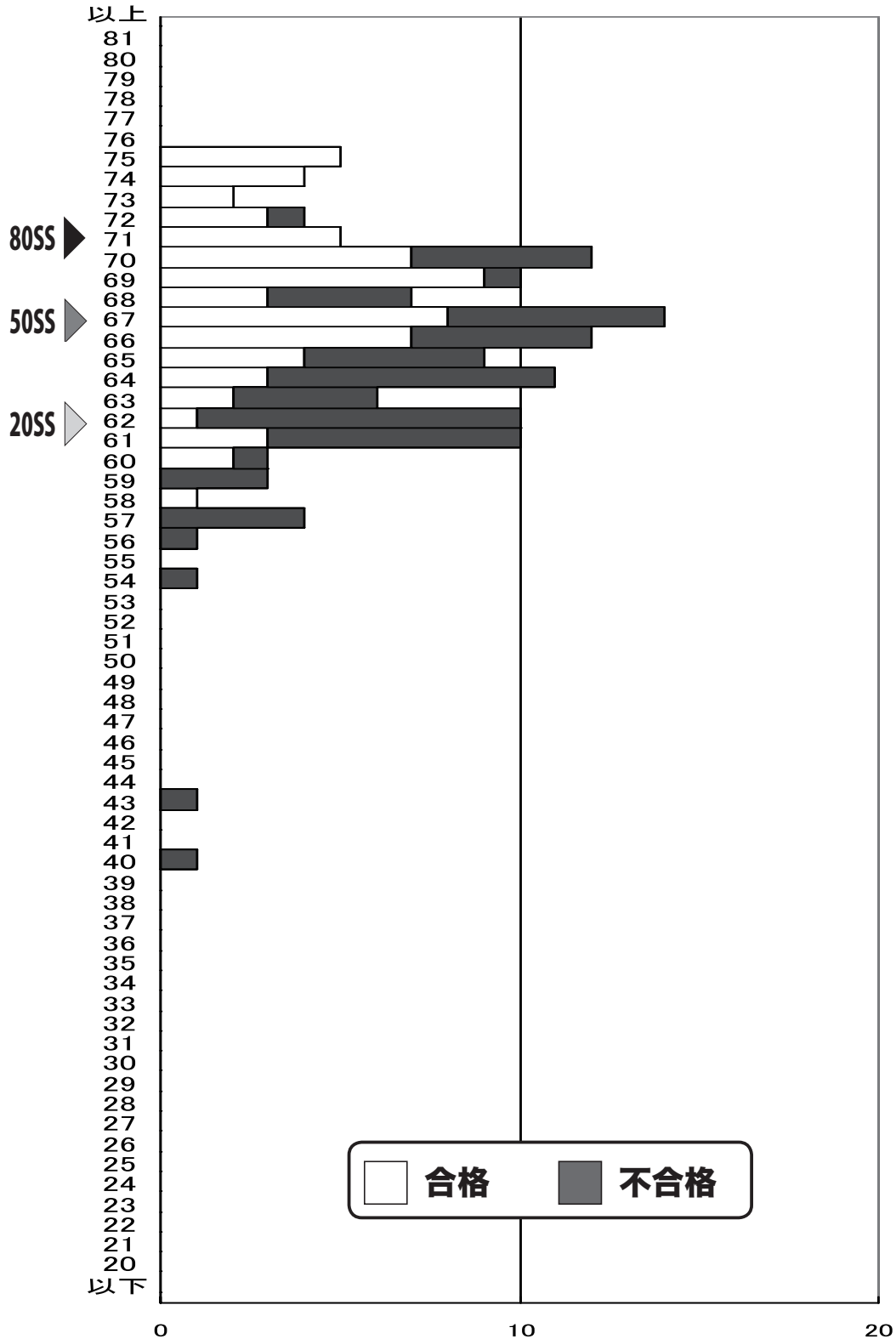


2021 年入試結果グラフ

2021 年 桜蔭中学校入試情報



- 出願者数 581 名
- 出願倍率 2.47 倍
- 実受験者数 561 名
- 合格発表数 283 名
- 実質倍率 1.98 倍



四谷大塚学校別対策コースのご案内

学力が拮抗する生徒が、高いレベルでしのぎを削る入学試験。
合格を勝ち取る最大の決め手は、徹底した学校別対策と人間力の育成です。
四谷大塚は、お子さまを一回りも二回りも大きく逞しく育てます。

対象校	設置校舎
開成中学校	お茶の水、渋谷、横浜、津田沼、南浦和
桜蔭中学校	お茶の水、横浜、津田沼
麻布中学校	渋谷
駒場東邦中学校	二子玉川
聖光学院中学校	横浜
栄光学園中学校	大船
武蔵中学校	巣鴨
海城中学校	中野
早稲田中学校	高田馬場
浅野中学校	蒲田
女子学院中学校	市ヶ谷
雙葉中学校	市ヶ谷
豊島岡女子学園中学校	巣鴨
フェリス女学院中学校	横浜
浦和明の星女子中学校	大宮
早稲田実業中等部	立川
慶應義塾中等部	日吉
渋谷教育学園渋谷中学校	渋谷
渋谷教育学園幕張中学校	柏、新浦安

授業は1教科専任、各学校の入試に精通したエキスパートが、各学校に特化した熱誠指導をおこないます。教材は、各中学校の入試問題を徹底的に研究・分析し、学校ごとに作成した完全オリジナルです。講師は、一人ひとりのお子さまと本気で向き合い、学習課題を見極め、その対策をたて、合格までの道のりを的確にナビゲートします。

