

## 2025年度 一般入試① 問題 (社会)

問題 次の文章をよく読んで、あとの問いに答えなさい。

《写真》岡山駅前おかやまの桃太郎像ももたろう



みなさんは昔話の①桃太郎を読んだり、聞いたりしたことがあるでしょうか。桃太郎のあらすじは次のとおりです。②桃から生まれた桃太郎がおじいさんとおばあさんからきびだんごをもらって、犬・サル・キジを家来にして鬼ヶ島へ鬼退治に向かいます。無事に鬼を退治した桃太郎は、鬼から宝物を手に入れ、幸せに暮らすという物語です。こうした桃太郎の物語は、明治時代に③教科書に掲載され、子どもを中心に広まっていくことで国民的な物語になりました。現在でもテレビコマーシャルや④映画など、さまざまな場面で桃太郎を目にすることがあります。上記のような標準的な桃太郎の物語が広く知られる一方、全国各地にはさまざまな桃太郎伝説が残されています。その中でも、桃太郎とのかかわりで最も知られている岡山県について、そのかかわりがどのように生まれていったのかを見ていきましょう。

それは、岡山県の「吉備団子」が桃太郎の物語に登場する「黍団子」と結びついたことに始まります。現在の岡山土産の定番といえば、桃太郎のパッケージの「きびだんご」を想像する人が多いのではないのでしょうか。しかし、江戸時代から岡山県の名産となっていた「吉備団子（岡山県はかつて⑤吉備国と呼ばれていました）」と、桃太郎に出てくる「黍団子（穀物の黍を使って作られた団子）」はもともと別物でした。では、岡山県の「吉備団子」と桃太郎の「黍団子」が結びついたのはいつなのでしょう。その結びつきには、日清戦争が大きく関係しています。⑥日清戦争が始まった直後に、軍を統括する最高機関である「大本営」が東京から広島へと移され、広島県内は軍の関係者でにぎわいました。それを販売のチャンスとみた岡山県のある和菓子店の店主が広島県へ向かい、戦地から帰ってきた兵士たちに「鬼ヶ島を成敗した桃太郎のみなさま、故郷へのお土産は岡山の吉備団子」と宣伝しました（宣伝の内容はやさしく言いかえています）。岡山県の「吉備」と桃太郎の「黍」の二つの意味をもった「きびだんご」は兵士たちの間で人気となり、岡山土産の定番になったのです。

その後、岡山県に残る「⑦温羅伝説」と桃太郎が結びつくことで、岡山県と桃太郎のかかわりはより強くなっていきます。その「温羅伝説」とは、次のようなものです。昔、温羅という鬼がいて人々を苦しめていました。当時の天皇から温羅退治を命じられた吉備津彦命が温羅を倒したといわれており、この吉備津彦命がのちに桃太郎のモデルとされました。こうした「温羅伝説」と桃太郎との結びつきは、1930年に発表された『桃太郎の史実』という本の中で主張されたものです。その後、⑧桃太郎は太平洋戦争のときに軍部に利用されたこともあって、戦後は教科書からも消え、しばらくは表舞台から姿を消しますが、岡山県では「温羅伝説」との結びつきを背景に、町おこしの主役として桃太郎を活用することで人気を回復していきました。特に、1962年に岡山県で開催された国民体育大会のマスコットキャラクターとして桃太郎を使ったことで、「岡山県といえば桃太郎」というイメージが全国へと広がったといわれます。《写真》の桃太郎像もそうした町おこしの取り組みの中で設置されたものです。

現在も岡山県と桃太郎とのかかわりには「温羅伝説」が欠かせませんが、そこでの「温羅伝説」には新しい見方が生まれています。新しい見方では、温羅は「鬼」ではなく、朝鮮半島から来た渡来人の長であり、人々に製鉄などの優れた技術を伝えた心優しい人物とされているのです。そうした新しい見方にもとづく物語では、正体を知らずに温羅を倒してしまった桃太郎（吉備津彦命）が罪を悔い、温羅の想いを受け継いで人々の幸せのために力をつくすことを誓います。現在の「温羅伝説」は、人々が優しい心をもって⑨平和に生きていくことの大切さを教えてくれているのです。同じように、標準的な桃太郎の物語にもさまざまな変化が生まれています。例えば、犬・サル・キジが「家来」ではなく桃太郎と対等な「仲間」として描かれたり、鬼との対立を話し合いで解決したりするなどの物語がつくられています。桃太郎の物語も⑩時代に合わせて変化し、その物語が伝えるメッセージも変わりつつあるのです。現在もなお変化を続ける桃太郎の物語は、今後、どのようなメッセージを次世代へと伝えていくのでしょうか。

問1. 下線部①に関連して、桃太郎の物語には、「おじいさんは、山へしば刈りに…」という場面がありますが、ここでのしば刈りとは、燃料として利用したりする小枝などを採集することです。次の表は、都道府県別の薪炭（薪や炭など燃料用の木材のこと）生産額上位5つを他の統計と合わせて作成したものです。ア～エは、岩手県、高知県、北海道、宮崎県のいずれかにあたります。ア～エのうち、宮崎県にあたるものを1つ選び、記号で答えなさい。

都道府県名	薪炭生産額 (千万円)	森林率 (%)	森林面積 (ha)	年間平均気温 (℃)	海岸線総延長 (m)
ア	95	84	594,090	17.7	718,239
わかやま 和歌山県	77	77	361,538	17.3	651,895
イ	35	77	1,169,302	11.2	710,780
ウ	21	76	585,257	18.2	405,955
エ	16	71	5,536,144	10.2	4,456,779

(農林水産省「令和4年 林業生産額」、林野庁ウェブサイト「都道府県別森林率・人工林率（令和4年3月31日現在）」  
<https://www.rinya.maff.go.jp/j/keikaku/genkyou/r4/1.html>、政府統計の総合窓口ウェブサイト「社会・人口統計体系 都道府県データ 基礎データ」<https://www.e-stat.go.jp/dbview?sid=0000010102>、環境省「都道府県別海岸延長（平成25年3月31日現在）」より作成)

問2. 下線部②に関連して、桃の有名な産地として山梨県があります。次の飲料水のラベルア～エのうち、山梨県で採水されているものを1つ選び、記号で答えなさい。

ア



(コカ・コーラウェブサイト「森の水だより」  
<https://www.coca-cola.com/jp/ja/brands/morinomizudayori> より)

イ



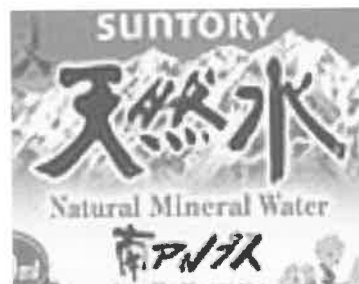
(アサヒ飲料ウェブサイト「おいしい水」  
<https://www.asahiinryo.co.jp/oishimizu/sp/mizu/smt/> より)

ウ



(ファミリーマート「安曇野の天然水」  
のラベルを撮影)

エ



(「サントリーミネラルウォーターポータルサイト」  
<https://www.suntory.co.jp/water/> より)

問3. 下線部③に関連して、現在の日本では、文部科学省によって教科書の内容が適切かどうかを点検する教科書検定が行われています。こうした教科書検定について、憲法が保障する人権を侵害しているのではないかという声上がり、実際に裁判でも争われてきました。では、そうした教科書検定裁判では、どのような人権について争われてきたのでしょうか。次のア～エのうち、教科書検定裁判で争われた人権としてあてはまるものを1つ選び、記号で答えなさい。

- ア. 参政権（政治に参加する権利）
- イ. 表現の自由（言論の自由）
- ウ. 勤労の権利（仕事について働く権利）
- エ. 職業選択の自由（職業を選ぶ自由）

問4. 下線部④に関連して、次の表は、いくつかの都道府県の映画館に関する統計を1映画館あたりのスクリーン数が多い順に並べたもので、ア～エは、京都府、千葉県、鳥取県、奈良県のいずれかにあたります。このうち千葉県と奈良県にあたるものをそれぞれ選び、記号で答えなさい。

都道府県名	都道府県内の映画館の 総スクリーン数	1映画館あたりの スクリーン数
ア	220	8.80
イ	34	8.50
埼玉県	219	8.42
徳島県	19	6.33
ウ	85	5.67
兵庫県	120	5.00
東京都	414	4.87
エ	11	3.67

注) スクリーンとは映画をうつす幕のこと。

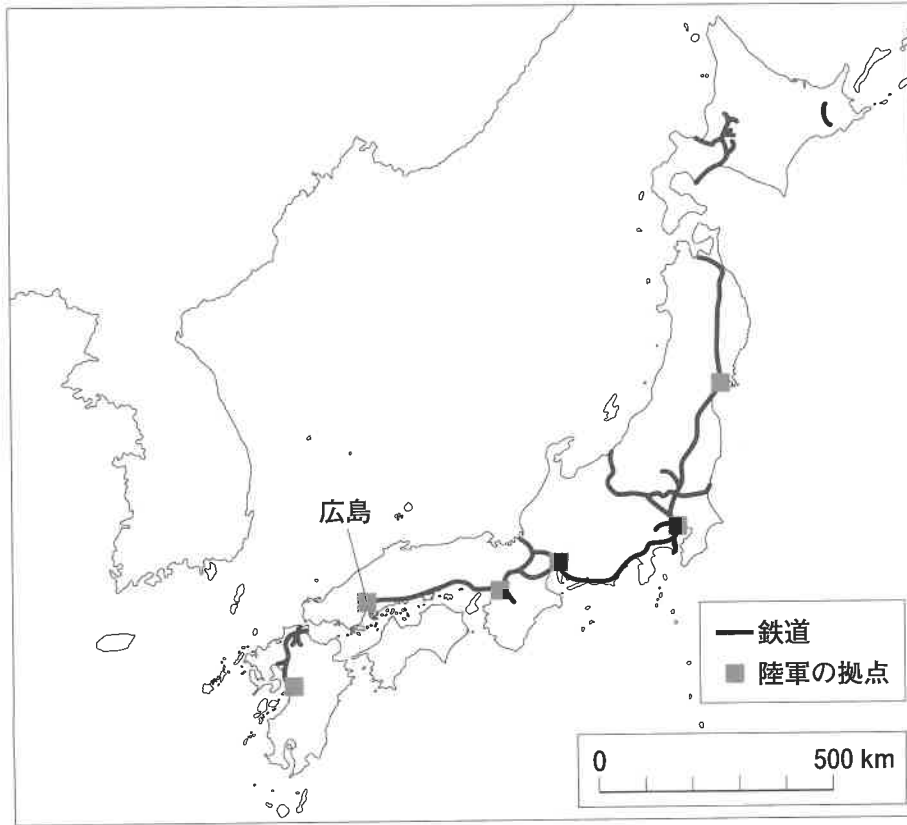
(コミュニティシネマセンター『映画上映活動年鑑 2021』より作成)

問5. 下線部⑤の「吉備国」は、大化の改新以前の国名で、岡山県および広島県東部をさす地域ですが、大化の改新後は岡山県には備前国、備中国、美作国が置かれました。このことに関連して、次のア～オのうち、大化の改新後に置かれた国名と現在の都道府県名の組み合わせとして正しいものを1つ選び、記号で答えなさい。

	ア	イ	ウ	エ	オ
国名	大和国	肥後国	甲斐国	土佐国	下野国
都道府県名	大阪府	大分県	長野県	高知県	群馬県

問6. 下線部⑥に関連して、日清戦争の際に広島県は軍事輸送の拠点となり、開戦直後には広島駅と宇品港を結ぶ仮設鉄道がつくられました。こうした仮設鉄道をつくったのは、日清戦争時に日本軍が保有していた輸送船の数が少なかったことが関係しています。このことをふまえて、この仮設鉄道がつくられた目的について、広島県が軍事輸送の拠点となった理由を明らかにしながら、本文と《資料1》～《資料3》を参考にして160字以内で説明しなさい。

《資料1》日清戦争時の主要な鉄道路線図と主要な陸軍の拠点



(老川慶喜『日本鉄道史 幕末・明治篇』中公新書 2014年、三宅俊彦監修『図説 日本の鉄道クロニクル1』講談社 2011年、広島県「広島県の鉄道のあゆみ」  
<https://www.pref.hiroshima.lg.jp/uploaded/attachment/41150.pdf> より作成)

《資料2》宇品港をつくった経緯

1871年に広島藩から広島県となったころ、広島湾に来る大きな船は市街地から離れた船着き場に着いていました。その船着き場から市街地に人や荷物を運ぶには、小さな船に乗せかえて、川をさかのぼる必要がありましたが、その川は年々土砂が積もって浅くなり、潮がひいたときには小さな船も入れなくなるので人々は困っていました。そこで、当時の広島県知事は広島県の発展には大きな船が接岸できる港が必要だと考え、広島湾内に宇品港がつくられることになりました。

(広島市文化財団「うじな通になろう」<http://www.cf.city.hiroshima.jp/ujina-k/pdf/ujina2.pdf>、広島市『概観広島市史』1955年より作成)

《資料3》

年代	主な出来事
1889年11月	宇品港が完成する。
1894年6月	山陽鉄道が広島駅まで開通する。
1894年8月	日清戦争が始まる(8月1日に日本が清国に対して宣戦布告)。 日本政府が宇品港と広島駅を結んだ約6kmにわたる仮設鉄道を17日間の突貫工事で完成させる(8月20日に完成)。
1894年9月	広島市に大本営が移される。

問7. 下線部⑦の「温羅伝説」で語られている時代に関連した次の文章を読んで、空らん（ア）～（ウ）にあてはまる語句を答えなさい。なお、（ア）は漢字4文字、（イ）はひらがな、（ウ）はカタカナで答えること。

温羅伝説で語られている時代は古墳時代にあたります。この時代には大仙古墳に見られる形の（ア）墳が各地につくられ、古墳のまわりには家や人・馬の形をした（イ）がならべられていました。古墳からは銅鏡や鉄の刀・よろいなどが出土しています。稲荷山古墳で出土した鉄剣には「獲加多支鹵大王」という文字が刻まれました。この文字は（ウ）大王と読まれています。

問8. 下線部⑧に関連して、太平洋戦争中の日本では日本政府の指示によって、アニメ映画『桃太郎の海鷲』(1943年3月公開)が製作されました。この映画は1941年12月に起きた「ある出来事」を題材に、桃太郎の物語を利用して製作されたものです。日本政府が『桃太郎の海鷲』の製作を指示した目的として、どのようなことが考えられるでしょうか。この映画に桃太郎の物語を利用した理由や「ある出来事」が何であるかを明らかにしたうえで、本文と《資料4》・《資料5》を参考にして、190字以内で説明しなさい。

《資料4》『桃太郎の海鷲』の広告

白糸 廿五日 公開決定

文部省推薦 海軍省後援

坊ちゃん 嬢ちゃん ぜびご覧ください  
(表記を分かりやすく書きかえました)

昭和の桃太郎部隊 鬼ヶ島大爆撃!

鬼ヶ島はハワイだ! 赤鬼!青鬼は米英だ!

桃太郎の海鷲

日本最初の長巻映画!

藝文映画社製作 映倫配給社配給

是非御覧下さい

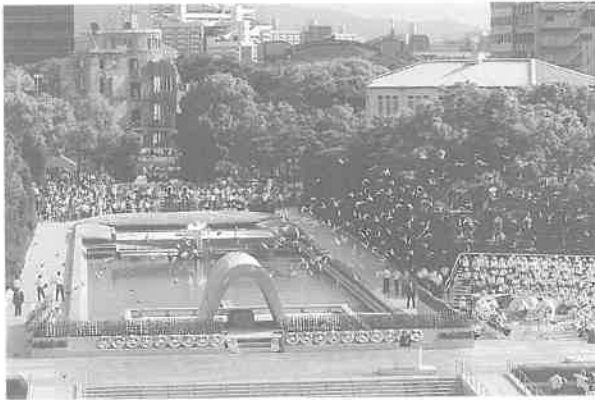
(『毎日新聞』大阪版 1943年3月16日より)

《資料5》『桃太郎の海鷲』のあらすじ

夜明け前、航空母艦(軍用機の基地の役割をもつ軍艦)が海上を進んでいます。艦上では、桃太郎が部下の犬・サル・キジに攻撃の説明を行います。犬・サル・キジは桃太郎の号令で、軍用機に乗り鬼ヶ島へ飛び立っていきました。標的の鬼ヶ島が近づくと、湾内にいくつかの軍艦が浮かんでいるのが見えてきました。犬・サル・キジの軍用機が攻撃をはじめ、敵の軍艦は次々と沈んでいきます。鬼は白旗を上げ、降参します。鬼ヶ島への攻撃は大成功に終わりました。

問9. 下線部⑨に関連して、次の写真A～Cはそれぞれ<sup>おきなわ</sup>沖縄県、<sup>ながさき</sup>長崎県、<sup>さつえい</sup>広島県のいずれかで撮影された写真です。下のア～カのうち、写真A～Cとそれぞれの写真が撮影された都道府県の組み合わせとして正しいものを1つ選び、記号で答えなさい。

A



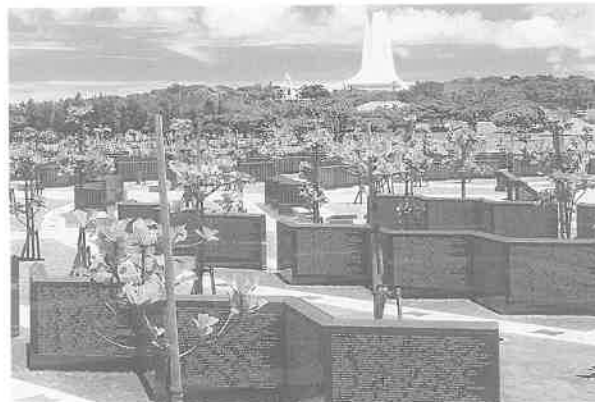
(『小学社会6』教育出版より)

B



(『新しい社会6 歴史編』東京書籍より)

C



(『小学社会6年』日本文教出版より)

- |    |         |         |         |
|----|---------|---------|---------|
| ア. | A - 沖縄県 | B - 長崎県 | C - 広島県 |
| イ. | A - 沖縄県 | B - 広島県 | C - 長崎県 |
| ウ. | A - 長崎県 | B - 沖縄県 | C - 広島県 |
| エ. | A - 長崎県 | B - 広島県 | C - 沖縄県 |
| オ. | A - 広島県 | B - 沖縄県 | C - 長崎県 |
| カ. | A - 広島県 | B - 長崎県 | C - 沖縄県 |

問10. 下線部⑩に関連して、時代の変化に合わせて言葉の使われ方も変化してきました。現代では、もともと使われていた言葉を差別や<sup>へんけん</sup>偏見を含まない中立的な言葉に置きかえることがあります。この理由から「看護婦」は2002年に法律が改正され、新しい呼び方になりました。その呼び方を漢字3文字で答えなさい。

