

平成24年度 中学一般入試① 考查問題 (社会)

🐟 問題 次の文章をよく読み、あとの問いに答えなさい。

2011年7月13日午前6時、宮城県の気仙沼漁港にカツオ一本釣り漁船が入港し、この年初めての一本釣りによるカツオが水あげされました。①入港直後の式典で気仙沼市の市長は「きょうは食卓に待望の一本釣りカツオが並ぶ。うれしい一日だ」とお祝いを述べ、水あげされたカツオは、初荷ということで通常の倍近い1キログラムあたり700円前後の高値で取り引きされたということです。

ところで、この日カツオを水あげしたのは宮城県②日南市からやってきた「第28一丸」でした。実は、気仙沼漁港に水あげされる生鮮カツオは、地元の気仙沼ではなく、宮崎や高知など他県の漁船によるものがほとんどなのです。

《資料6》のように、回遊魚であるカツオは時期によって漁場が変わります。北上するカツオの群れを追って、③宮城県などのカツオ一本釣り漁師たちは、毎年6～11月には気仙沼漁港を拠点におもに三陸沖で漁をしています。三陸沖は脂がのっておいしいカツオがとれるとされ、漁師たちは3、4日漁を続けた後、早朝に気仙沼漁港にもどってカツオを水あげし、翌朝ふたたび漁に出るという生活をくり返しています。こうした漁は、漁船の大型化により40年ほど前に始まったもので、宮城県などのカツオ一本釣り漁船の漁師たちは、一年のほぼ半分を気仙沼で生活しているのです。入港している間、漁師たちは銭湯や床屋に出かけたり、飲食店で食事をしたり、次の漁に備えてカップラーメンやタバコなどをたくさん買ったりします。そのため、漁師たちがよく行く飲食店には、漁師たちの好みに合わせて宮城県産のお酒や醤油が用意されていたり、銭湯には漁船名が書かれた洗面器がたくさん置かれているそうです。こうしたことから、カツオ一本釣りの漁師たちと気仙沼の人たちの中には知人や友人も多く、知り合って結婚した人もいます。

それだけに、東日本大震災で気仙沼の町や港が大きな被害を受けたことは、漁師をはじめ多くの宮城県の人にとってひとごとではありませんでした。宮県のカツオ漁の中心地である日南市の漁業協同組合が募金を呼びかけたり、日南市役所が物資や義援金を気仙沼に送ったほか、市内の小・中学校では千羽鶴を作るなど、宮城県では震災以来多くの人たちが気仙沼の復興を願ってきました。

気仙沼では高さ10メートル近い津波がおし寄せたほか、魚市場周辺の岸壁が地盤沈下してしまいました。一本釣りのえさにする④イワシをとる漁師、カツオの鮮度を保つために必要な氷を作る工場、漁船に燃料を売る会社などの多くが被災し、港湾施設の95%を失ったそうです。懸命の復旧作業により、カツオの水あげはどうかほぼ例年通りの時期に始めることができました。ただ、冷凍施設が復旧していないことなどが影響し、1日あたりの水あげ量は例年に比べ大はばに少なくなってしまいました。

2010年7月21日——これは、「第28一丸」が気仙沼にカツオを水あげした日のほぼ1年前ですが——、今回とは逆に気仙沼から、義援金や千羽鶴、寄せ書きなどが⑤宮城県知事に届けられていました。それは、この年の春から夏にかけて宮城県で広まった口蹄疫で、多数の牛や豚を処分せざるをえなくなり、畜産業などに大きな被害が生じたからでした。今回、宮県の人たちが気仙沼の復興支援に熱心に取り組んでいるのには、長年にわたる⑥地域間のきずなや交流とともに、そのときのお返しをしたいという気持ちもこめられているのです。

《資料1》カツオの一本釣りのようす



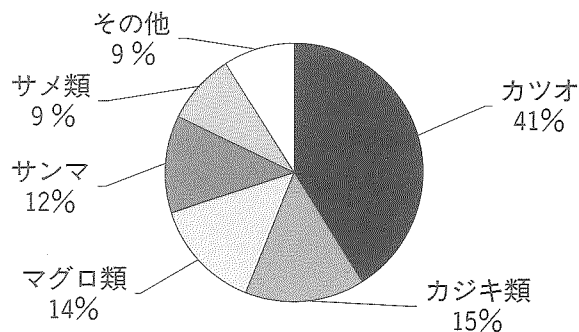
《資料2》宮崎のカツオ船団からおくられた垂れ幕（気仙沼市役所）



(その2)

問1. 下線部①について、水あげされたカツオの代金は宮崎県の漁師の収入になるのに、カツオの水あげを気仙沼の人たちがよろこび歓迎しているのはなぜですか。本文や《資料3》・《資料4》・《資料5》を参考にして、カツオ漁船と気仙沼港の関係を具体的にあげながら220字以内で説明しなさい。

《資料3》 気仙沼港における魚種別水あげ額の割合 (2010年)



出典：気仙沼市ホームページより作成

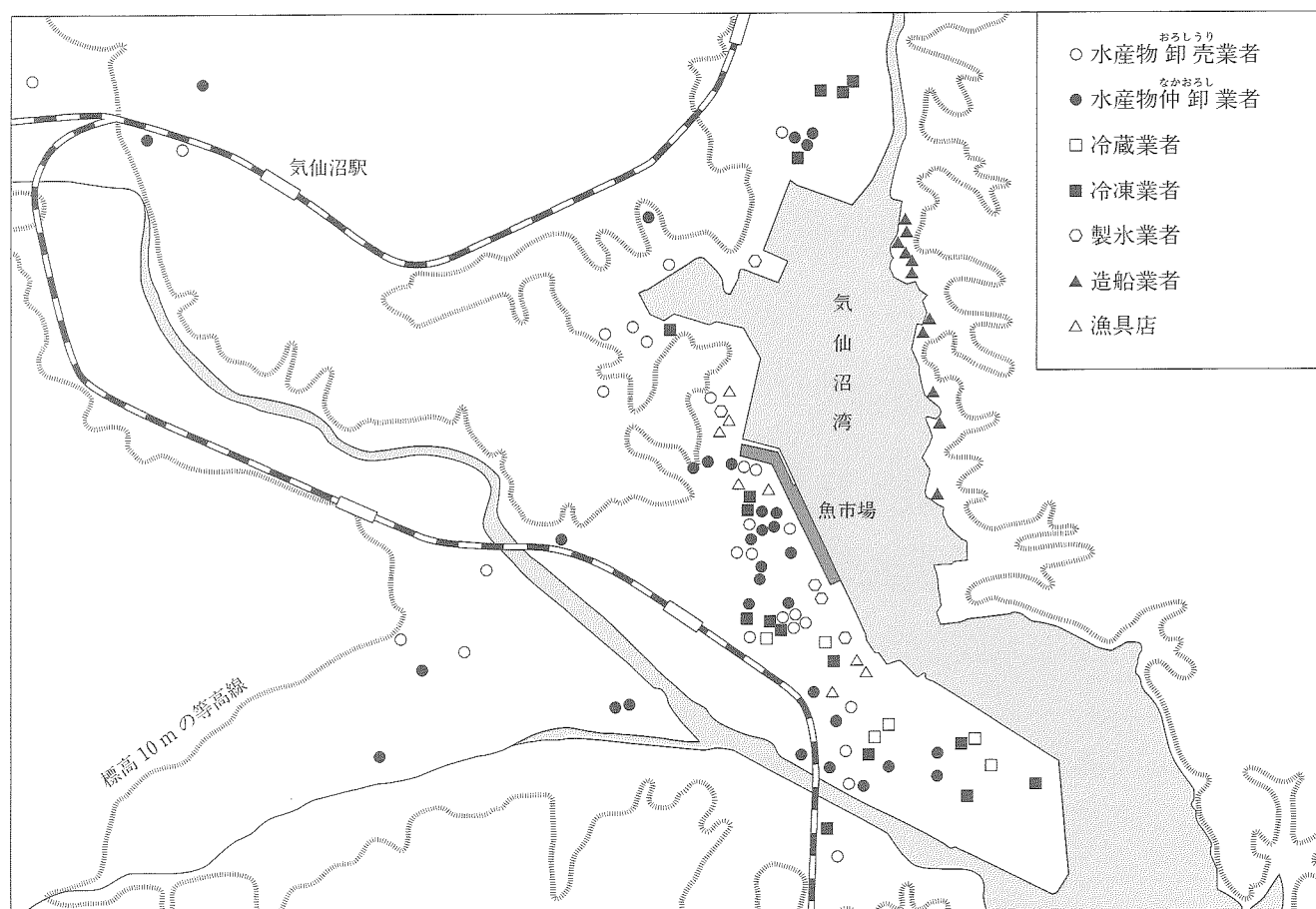
《資料4》 気仙沼市における産業部門別生産額と、宮城県全体との比較 (2005年)

産業部門	宮城県全体の生産額		気仙沼市の生産額	
	(億円)	(%)	(億円)	(%)
農林業	2604.6	(1.68)	38.2	(0.87)
漁業	829.7	(0.53)	253.8	(5.79)
工業				
食料品工業	6672.7	(4.30)	986.1	(22.51)
その他の工業	31773.4	(20.45)	288.8	(6.59)
その他	113479.0	(73.04)	2812.9	(64.22)
合計	155359.5	(100.00)	4379.9	(100.00)

注) 「食料品工業」には「畜産食料品工業」や「水産食料品工業」などが含まれています。

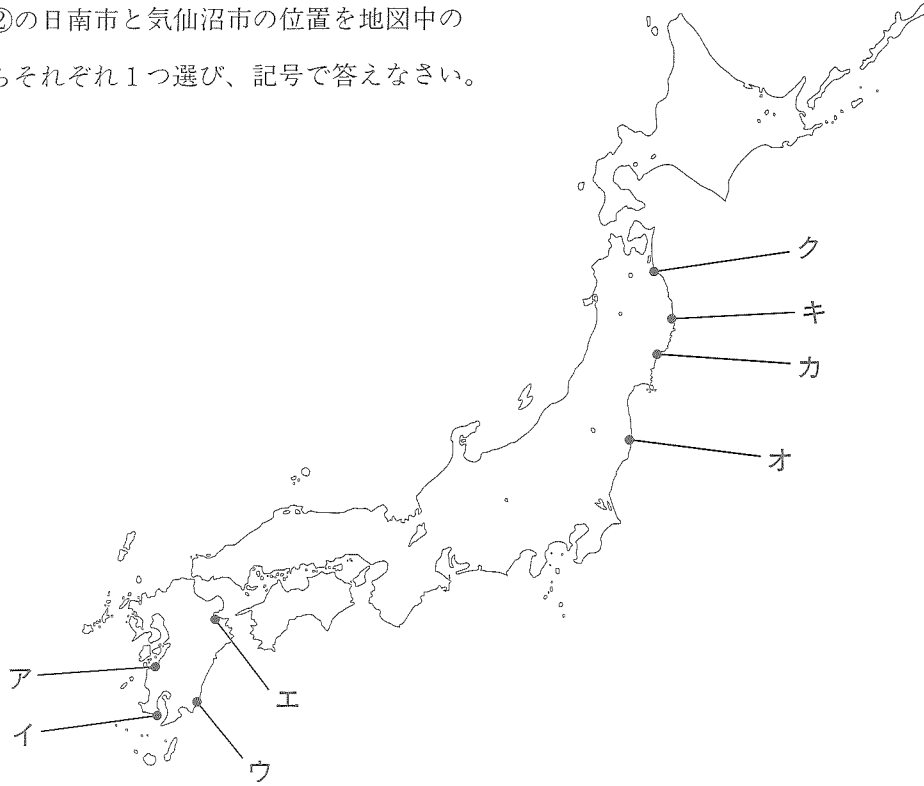
出典：七十七銀行『調査月報』2011年7月号より作成

《資料5》 気仙沼市中心部における漁業・水産業関連業者の分布 (2010年)



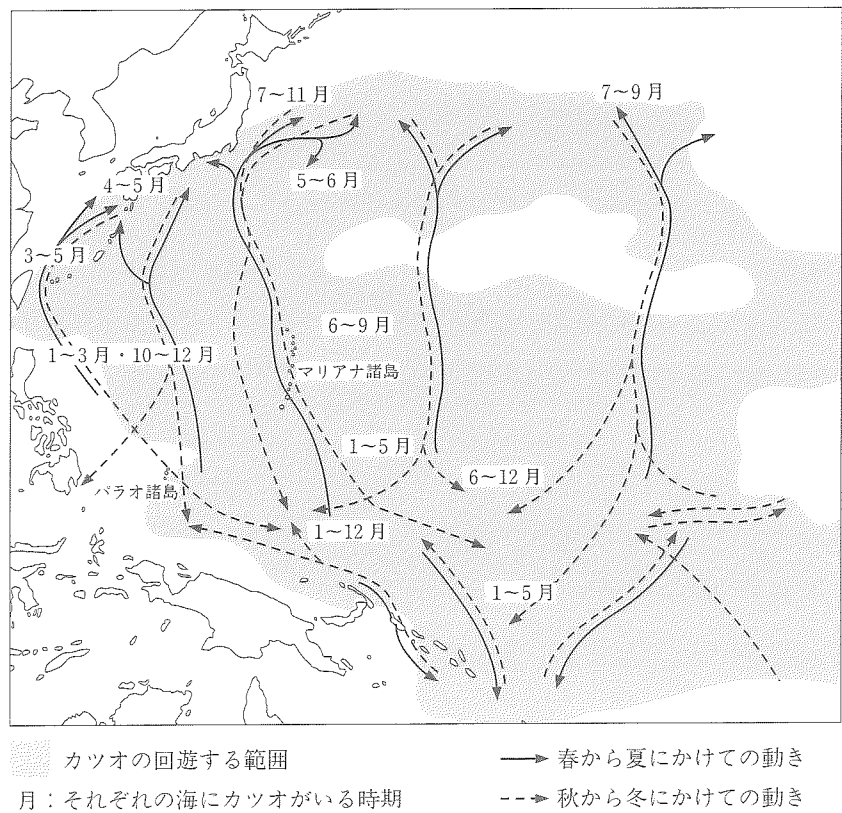
出典：NTT東日本「ビジネスタウンページ宮城県版」より作成

問2. 下線部②の日南市と気仙沼市の位置を地図中のア～クからそれぞれ1つ選び、記号で答えなさい。



問3. 下線部③について、宮崎県の生鮮カツオの一本釣り漁船が、必ずしも母港である宮崎県の港に水あげせず、しかも時期によって水あげする港を変えていくのはなぜですか。本文や右の《資料6》を参考に、カツオの習性や生鮮カツオ漁の特徴を具体的にあげながら130字以内で説明しなさい。

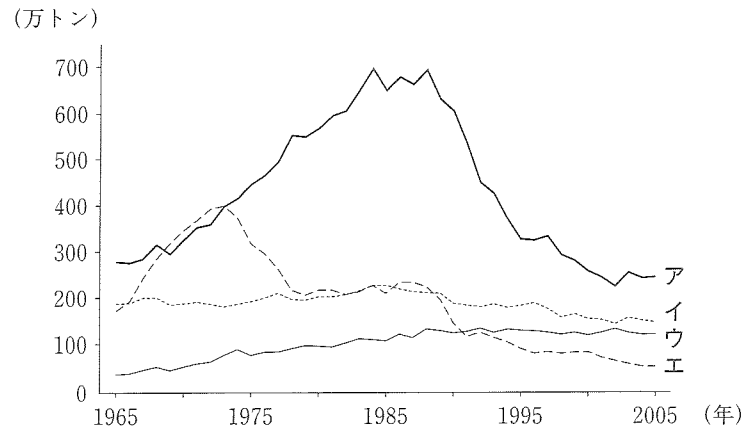
《資料6》季節ごとのカツオの主な漁場



問4. 上の《資料6》からもわかるように、カツオの漁場は太平洋の広い範囲にわたっています。この海域のうち、マリアナ諸島やパラオ諸島は、戦前には日本が国際連盟の委任統治領として、また、戦後はアメリカが国際連合の信託統治領として管理する地域でした。国際連盟や国際連合に関する説明のうち、正しいものを次のア～エから1つ選び、記号で答えなさい。

- ア. 国際連盟は日露戦争後の講和条約を結ぶ仲介をした。
- イ. 日本は国際連盟に加盟していたが、満州事変の後に脱退した。
- ウ. 国際連合の総会ではアメリカやロシアなどの大国に拒否権がある。
- エ. 世界遺産を認定するユニセフは国際連合の機関の1つである。

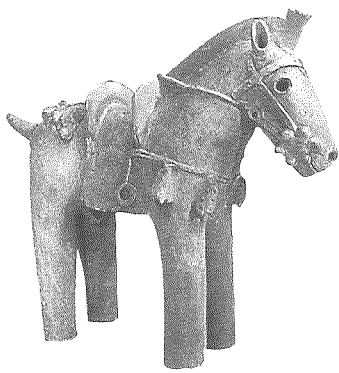
問5. 右の図は、日本の漁業種類別の生産量の変化を示したもので、図中のア～エは沖合漁業、沿岸漁業、遠洋漁業、養殖漁業のいずれかがあてはまります。本文で紹介されている生鮮カツオの一本釣り漁をふくむ漁業をア～エから1つ選び、記号で答えなさい。



問6. 各国は自国沿岸の漁業資源を守るため、海岸から200海里以内での外国漁船による漁を制限しています。これはいつごろからですか。最も適切なものを次のア～エから1つ選び、記号で答えなさい。

- ア. 1967年 イ. 1977年 ウ. 1987年 エ. 1997年

問7. 宮崎県は全国的に見て古墳が多く存在する地域の1つです。下の写真は古墳から出土したものです。これを何といいますか。



問8. 下線部④のイワシに関連して、江戸時代後期には干したイワシが大量に流通するようになりました。食用以外の使いみちを答えなさい。

問9. 下線部⑤の県知事に関する説明のうち、正しいものを次のア～エから1つ選び、記号で答えなさい。

- ア. 県知事は、県議会議員の中から選ばれる。
 イ. 県知事は、内閣によって任命される。
 ウ. 県知事は、県民による選挙で選ばれる。
 エ. 県知事は、県内の市町村長を指名する。

問10. 下線部⑥のような、地域間のつながりにはいろいろなものがあります。それについて説明した次の文中の空らんにあてはまる語句を答えなさい。

- (1) 日本における自動車産業の中心地である愛知県()市には、市内・県内のほか、京浜工業地域などからも多くの部品が出荷されている。
- (2) 農業の高齢化や地域の過疎化によって農業の担い手が不足するようになった地域、とくに山地や丘陵地の斜面に切り開かれた水田である()では、都市部に住む人たちにオーナーになってもらい農作業を体験してもらうことで、水田が荒廃するのを防ごうとする取り組みも見られる。

