

## 平成23年度 中学校第1回入学考査問題 (社会)

**問題** 次の文章をよく読んで、あとの問いに答えなさい。

海城学園は、今から約120年前の1891年11月1日に、佐賀藩出身の古賀喜三郎が海軍予備校を作ったところから始まります。創立当初は、麴町区(今の千代田区)に校舎がありましたが、1927年に東京府豊多摩郡大久保町(今の東京都新宿区大久保)に移りました。

大久保地域は、興味深い史跡があるだけでなく、アジアの様々な国からたくさんの人々が集まる国際色豊かな場所として有名になり、①テレビで何度も取り上げられてきました。

この地域の特色をいかして、本校の文化祭では、生徒会が韓国や②ミャンマー(ビルマ)などの料理店から出店してもらい、料理のアジア交流に挑戦したり、本校の社会科授業として、史跡めぐりなどのフィールド・ワーク(地域調査)もおこなっています。

それでは今朝、みなさんが歩いてきた大久保③地域の移り変わりについて、見ていきましょう。

④江戸時代、江戸の西のはずれは、⑤甲州街道にある四谷大木戸(今の四谷4丁目交差点)でした。

そして、大木戸を出た最初の宿駅は内藤新宿といわれていました。ここ大久保地域は、内藤新宿の北側にあつて、江戸の郊外にある農村部の入り口になっていたのです。

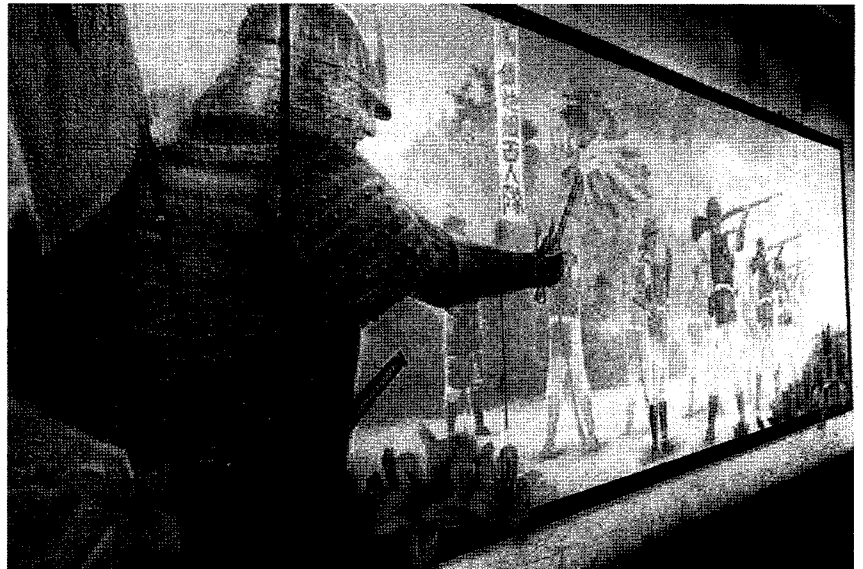
徳川家康の江戸入城の時におともをした鉄砲百人組の人たちは、この地域に住まいを与えられました。鉄砲百人組の人たちは給料が安かったものの、鉄砲の練習場も含め住まいのまわりには広大な野原も与えられていました。そこで、彼らは家計の足しにするために、仕事のあいた時間を使って、その土地に大量のツツジを植え、栽培する内職を始めたのです。それがツツジの名所として大久保の名を高め、⑥江戸時代の「行楽ガイドブック」にも紹介されるほどでした。現在もJR大久保駅の改札口を出たすぐ前のツツジの壁画は、その頃のイメージをほんの少しですが、伝えてくれています。

ところが明治の後半以降、ツツジの園は急速に衰え、⑦農村部の入口だった大久保地域のようすが急激に変わっていきます。この頃、東京市の中心部には工場ができ、また⑧交通網が発達したので便利にはなりましたが、住む環境としては悪化していました。そのような状況を背景に、郊外でくらすことが流行し始めていたのです。大久保地域もその1つでした。

この地域には、⑨明治後期から大正・昭和にかけて、作家や学者、政治家、画家、音楽家などが住み、また、アメリカ人宣教師や高等学校教師のドイツ人、外国語学校講師の⑩スペイン人・中国人・朝鮮人・フィリピン人など⑪様々な外国の人々がたくさん住んでいました。

それは、大久保地域がもともと都心と郊外の境目に位置し、環境のよい周辺地域であり、郊外でくらすことを好む人々にとっても受け入れてもらいやすい街だったからでしょう。

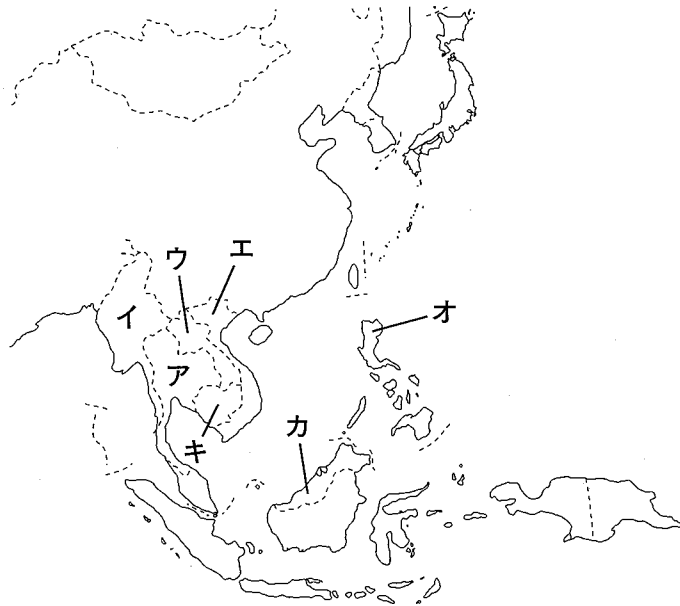
もちろん、そこには、昔から住んでいる住民と、新しく入ってきた住民との日常生活における様々なトラブルもあったことでしょう。でも、それは同時に、自分とは異なる者との出会いによる新しい文化や思想の交流による自由で前向きな空気を大久保地域にもたらしてきたのではないのでしょうか。この地域の特色をどのようにいかし、発展させていけばいいのか、私たちは、これから入学するみなさんともこの点について大いに議論し、考え、この地域への貢献を少しでも果たすために、そうした成果をもっともっと発信していかなければならないでしょう。



大久保駅前の鉄砲百人組とツツジの花の壁画

問1. 下線部①について、NHK以外の民間放送のテレビ局は、どのようにして番組をつくる費用を得ているのかを説明しなさい。

問2. 下線部②の国を、次の地図中の記号ア～キから1つ選び、記号で答えなさい。



問3. 下線部③に関連して、地方自治体の重要な問題について、地域住民の意志を確かめるために、住民投票がおこなわれることがあります。これについて次の問いに答えなさい。

(1) これまでおこなわれてきた住民投票のテーマにあてはまらないものを、次のア～エから1つ選び、記号で答えなさい。

- ア. 地方自治体の合併がっぺい
- イ. 米軍基地の整理・縮小
- ウ. 総理大臣の選出
- エ. 産業廃棄物処理施設の建設はいき

(2) これまでの住民投票について述べた文として誤っているものを、次のア～エから1つ選び、記号で答えなさい。

- ア. これまでの住民投票に、外国人が参加したことがある。
- イ. これまでの住民投票に、中学生が参加したことがある。
- ウ. 住民投票で多数をとった場合は、自治体は、必ずその結論に従う必要がある。
- エ. 住民投票は、議会で制定された条例にもとづいて実施できる。じっし

問4. 下線部④について、江戸時代のことを説明した文として誤っているものを、次のア～エから1つ選び、記号で答えなさい。

- ア. 百姓ひやくしやうや町人ちやうにんとは別の身分とされた人びとは、「服は柿の渋かきしぼで染めたものにせよ」と命じられたので一揆いっぎをおこし、その命令を取り下げさせた。
- イ. 農民たちは、あいつぐ戦乱の中でも団結して村を守り、共通の目的のために、いっしょに行動する「一揆」を結び、領主たうしゆに対抗した。
- ウ. アイヌの人々に、松前藩まつまえはんは大量のサケをわずかな米こうかんと交換させた。こうした取引きに不満をもったアイヌの人たちは、戦いにたちあがった。
- エ. キリスト教徒の多い天草や島原の農民たちは、きびしい年貢ねんぐの取り立てに苦しんでいた。そこで農民たちは益田四郎ますだしろうをかしらにして一揆をおこした。

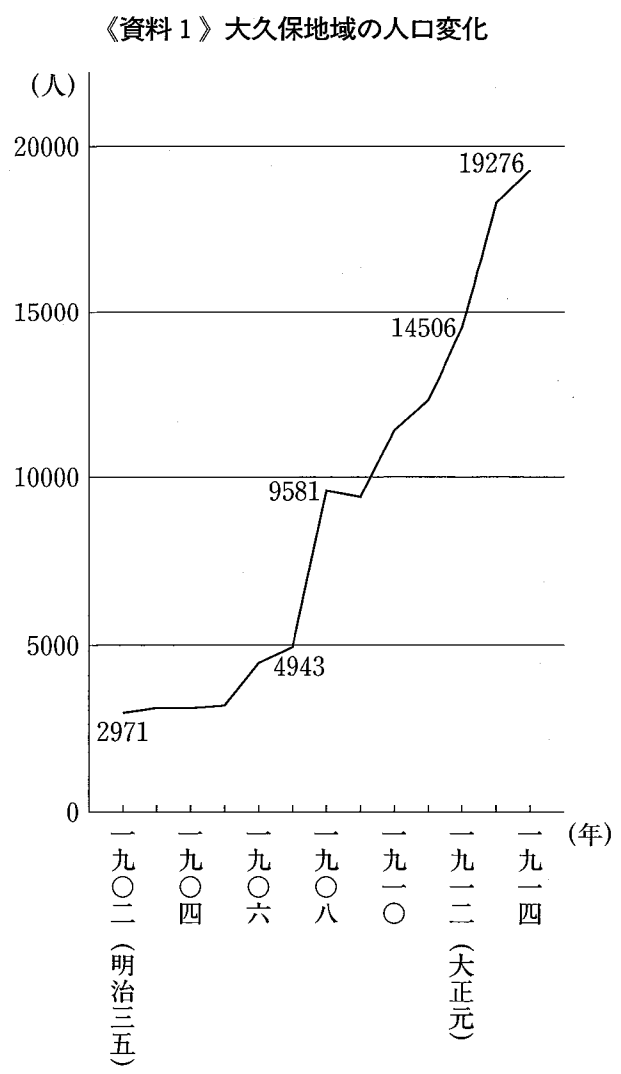
問5. 下線部⑤の甲州街道は人々の往来や荷物の運搬で発達しましたが、それには参勤交代が大きく影響していました。この参勤交代の制度について50字以内で説明しなさい。

問6. 下線部⑥の「行楽ガイドブック」の他に、名所を紹介した浮世絵もつくられました。浮世絵について説明した文として正しいものを、次のア～エから1つ選び、記号で答えなさい。

- ア. 近松門左衛門が、風景を題材にした「東海道五十三次」をえがいた。
- イ. 機械印刷が発明されたため、人気の浮世絵は大量に刷られた。
- ウ. 浮世絵は海外にも出回り、19世紀のオランダの画家ゴッホは浮世絵の構図や色使いをまねした絵を残している。
- エ. 浮世絵は江戸時代だけのもので、明治時代になるとまったくつくられなかった。

問7. 下線部⑦について、大久保地域はどのように変化したのか、その内容と理由を260字以内で答えなさい。

その際、《資料1》から人口変化の全体的な傾向と特徴を述べ、《資料2》と《本文》から読み取れることを使ってその理由を説明すること。



- 《資料2》
- 1889 (明治22)年 新宿と立川を結ぶ中央線(当時の甲武鉄道) 開通
  - 1896 (明治29)年 中央線大久保駅開設
  - 1903 (明治36)年 日比谷・新宿間の市電が全面開通
  - 1907 (明治40)年 中央線の電車運転開始
  - 1914 (大正3)年 山手線新大久保駅開設

稲葉佳子「共に生きる街 新宿大久保地区の歴史の変遷」より作成  
(川村千鶴子編著『多文化都市・新宿の深層』)

問8. 下線部⑧に関連して、重要な交通機関として自動車・鉄道・船・飛行機をあげることができます。この中の飛行機と船について、他の交通機関よりすぐれている点を、次のア～エからそれぞれ1つずつ選び、記号で答えなさい。

- ア. 遠くまで運べること      イ. 速く運べること      ウ. たくさん運べること      エ. 安く運べること

問9. 下線部⑨に関連して、大正・昭和にかけて活躍した文化人について書かれた文として誤っているものを、次のア～エから1つ選び、記号で答えなさい。

- ア. 柳宗悦<sup>やなぎむねよし</sup>は、朝鮮の芸術を愛し、現在のソウルに朝鮮民族美術館を設立した。
- イ. 詩人の与謝野晶子<sup>よきのあきこ</sup>は、日清戦争で兵士として戦場にいる弟を心配して詩をよんだ。
- ウ. ドイツに留学した北里柴三郎<sup>きたざとしばさぶろう</sup>は、伝染病<sup>ちりょう</sup>の治療法を発見した。
- エ. アメリカに留学した津田梅子<sup>つだうめこ</sup>は、帰国後、女性の教育に力を注いだ。

問10. 下線部⑩に関連して、1549年に鹿児島<sup>かごしま</sup>に来て、キリスト教を伝えたスペイン人宣教師の名前を答えなさい。

問11. 下線部⑪に関連して、次の1～4の《説明文》にあてはまる《国名》A～Dとの《組み合わせ》として正しいものを、次のア～エの中から1つ選び、記号で答えなさい。

《説明文》

- 1 この国は、日本の約25倍もある広い国で、言葉や習慣のことなる50以上に及ぶ民族がくらしています。
- 2 この国の民族衣装は、遠い昔、日本にも影響をあたえました。高松塚古墳<sup>たかまつたなこふん</sup>（奈良県）の壁画をみるとわかります。
- 3 この国は、日本の約23倍もある広い国で、サッカーがとても盛んで強く、明治時代以降に多くの日本人が仕事を求めて移り住みました。
- 4 この国は、国土のほとんどが砂漠<sup>さばく</sup>で気温の寒暖差は激しく、人々はイスラム教に深く関わって生活しています。

《国名》

- A. サウジアラビア      B. 中国      C. 韓国      D. ブラジル

《組み合わせ》

- ア. 1-A   2-B   3-C   4-D                      イ. 1-B   2-C   3-D   4-A  
ウ. 1-C   2-D   3-A   4-B                      エ. 1-D   2-A   3-B   4-C

問 1.

Blank answer box for question 1.

A A  
B B  
C C

問 2.

Blank answer box for question 2.

問 3. (1)

Blank answer box for question 3 (1).

(2)

Blank answer box for question 3 (2).

問 4.

Blank answer box for question 4.

Blank box for question 2.

Blank box for question 3.

問 5.

Grid for question 5 with a '50' label at the bottom right.

A A  
B B  
C C

問 6.

Blank answer box for question 6.

Blank box for question 5.

問 7.

Large grid for question 7 with '100', '200', and '260' labels on the right side.

A A  
B B  
C C  
D D  
E E

Blank box for question 6.

問 8.

Table for question 8 with '飛行機' and '船' in the first two columns.

問 9.

Blank answer box for question 9.

Blank box for question 7.

問 10.

Blank answer box for question 10.

問 11.

Blank answer box for question 11.

Form for '考査番号' and '氏名'.

Blank box for '計' (Total).