

2026年度 女子学院中学校入学試験問題 (社会)

受験番号 () 氏名 [] (語句はできるだけ漢字で書きなさい。)

I

2025年、大阪府の人工島、①夢洲で国際博覧会(略称「②大阪・関西万博」)が開催されました。日本で最初に国際博覧会が行われたのは1970年で、今回と同じ大阪府で行われました。跡地を整備した③万博記念公園は、現在も④観光地の一つとして知られています。日本では、その後も4回の国際博覧会が行われており、⑤今回の大阪・関西万博で6回目となり、今回は「いのち輝く未来社会のデザイン」というテーマに沿った様々な展示が行われました。⑥海外からも多くの観光客が訪れて大きな経済効果を生みましたが、⑦会場の設営や運営に多額の費用がかかりました。

問1 下線①について

- (1) 下線①がつくられた湾の名前を答えなさい。
- (2) 次の河川について、河口の位置が下線①から近い順に記号で並べかえなさい。
ア 四万十川 イ 熊野川(新宮川) ウ 紀の川 エ 淀川

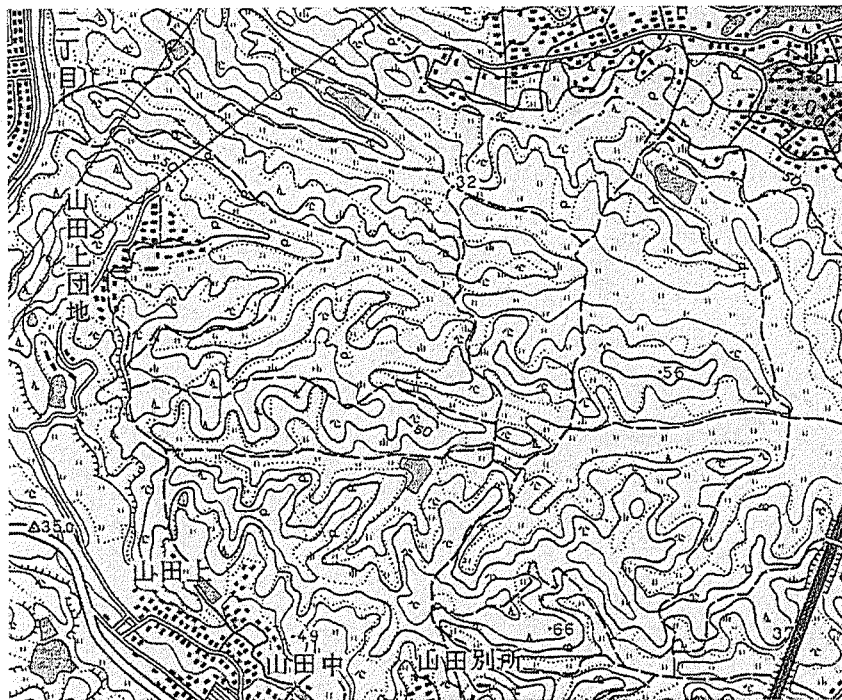
問2 下線②には多数の国や地域が参加しました。

- (1) 2026年現在、国連加盟国の数にもっとも近いものを選び、記号で答えなさい。
ア 50 イ 100 ウ 150 エ 200 オ 250 カ 300
- (2) 大統領を置いていない国を1つ選び、記号で答えなさい。

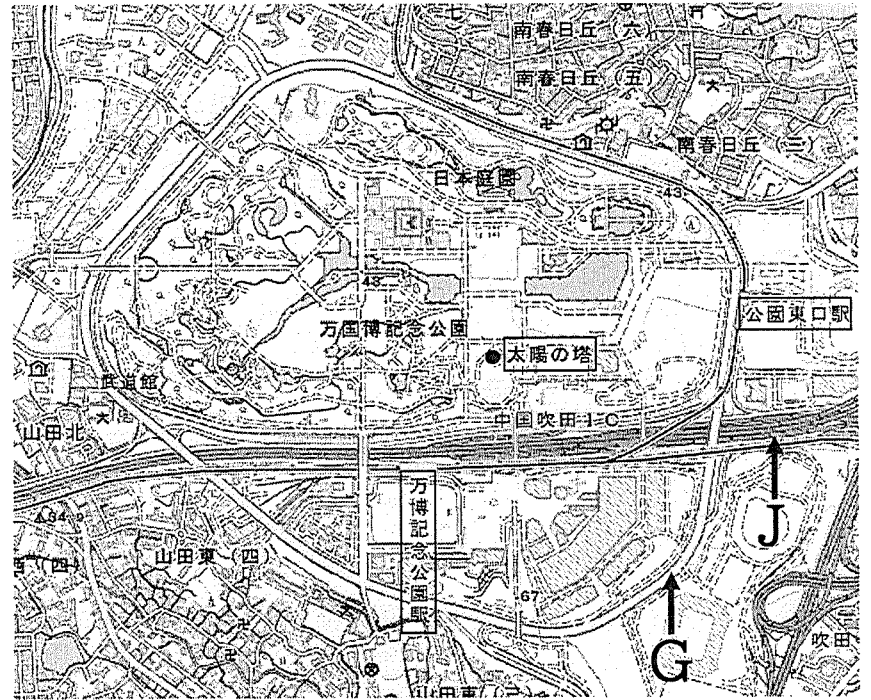
ア アメリカ合衆国 イ イギリス ウ ロシア連邦 エ 大韓民国 オ ウクライナ

問3 下線③について、下は同じ範囲の地形図で、左は1969(昭和44)年、右は2025(令和7)年のものです。

- (1) 2つの地形図を見くらべて、内容がまちがっているものを1つ選び、記号で答えなさい。
ア 日本庭園の中の池は、谷の地形を利用して造られた。 イ 「太陽の塔」は、尾根の地形の上に造られた。
ウ 「公園東口駅」は、尾根の地形を利用して造られた。 エ Jの高速道路は、主に谷の地形を利用して造られた。
- (2) 地形図から読み取れることとして、まちがっているものを1つ選び、記号で答えなさい。
ア 谷の中は、田として利用されていたところが多かったが、現在はほとんど見られなくなった。
イ かつては、尾根には針葉樹林や広葉樹林の他、竹林も多くみられた。
ウ Gの環状道路より内側の範囲は、もとの住宅地を全て残す形で造成が行われた。
エ 「万博記念公園駅」は、「公園東口駅」から見て南西にある。



(国土地理院 25000分の1地形図「吹田」より 昭和44年2月28日発行)



(地理院地図をもとに作成)

問4 下線④について

- (1) 世界自然遺産がある県を1つ選び、記号で答えなさい。
ア 静岡 イ 鹿児島 ウ 和歌山 エ 長崎 オ 島根
- (2) 多くの観光客が訪れる沖縄について述べた文として、まちがっているものを1つ選び、記号で答えなさい。
ア 年間を通して温暖な気候である。 イ パイナップル、マンゴー、バナナの栽培が行われている。
ウ サンゴ礁やマングローブ林など、豊かな自然がある。 エ 地下鉄が整備され、公共交通機関での移動が便利である。

- 問5 下線⑥について、次のア～ウはこれまで日本で開催された博覧会の内容を述べたものです。開催された順に記号で並べかえなさい。
- ア 「人間・居住・環境と科学技術」をテーマに開催され、「科学万博」の名で知られた。当時最先端の技術だった光通信や産業用ロボットを活用した展示館が立ち並び、子どもたちがパソコンの操作を体験できる「サイエンス・トレイン」が各地を巡回した。
- イ 「自然の叡智」をテーマに開催され、「愛・地球博」の名で知られた。環境に配慮した循環型社会の実現など、環境問題や市民参加を全面に打ち出した博覧会となった。人間型ロボットの実演が行われた。
- ウ 「人類の進歩と調和」をテーマに開催された。「規格大量生産型の近代社会」を念頭にテレビ電話などが出展された他、アメリカの宇宙船が持ち帰った月の石が話題になった。

問6 下線⑥について

- (1) 下線⑥について、まちがっているものを1つ選び、記号で答えなさい。
- ア 現在、日本を訪れる外国人観光客の8割以上は欧米諸国からである。
- イ 日本政府の観光に関わる政策や円安・円高により、外国人観光客の数は影響を受ける。
- ウ 新型コロナウイルス感染症拡大の影響で、2020年から約3年間、外国人観光客の数は大幅に減少した。
- エ 外国人観光客が訪れる行き先として、大都市だけでなく地方都市も人気がある。
- (2) 観光地の受け入れの限度を超えて多くの観光客が訪れることを「オーバーツーリズム（観光公害）」と言います。オーバーツーリズムによって地元住民の生活にどのような支障が出ているか、観光客が日本人か外国人かにかかわらず起こる問題を具体的に一つ答えなさい。

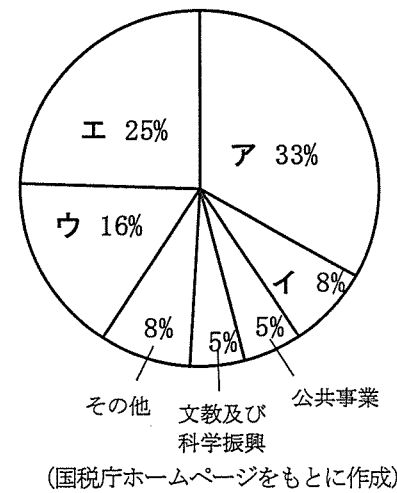
問7 下線⑦に関して大阪・関西万博の会場整備費は2350億円程度がかかると見込まれ、この費用の3分の1は国が負担しています。

- (1) 右のグラフは、2025年度の国の支出予算（一般会計当初予算）を表し、ア～エは、以下の①～④のいずれかを示しています。①にあてはまるものを選び、グラフ中の記号で答えなさい。

- ① 地方自治体の財政を援助するためのお金 ② 国の防衛に関するお金
 ③ 社会保障に関するお金 ④ 国の借金を返すためのお金

- (2) 2025年度の国の予算（一般会計当初予算）総額にもっとも近い値を選び、記号で答えなさい。

- ア 1000億円 イ 1兆円 ウ 10兆円 エ 100兆円 オ 1000兆円



問8 駅は多くの人々が利用する場所です。駅について述べた文を、古い順に記号で並べかえなさい。

- ア 集団就職列車に乗って中学卒業生が上京して来た。
- イ 都市の中心と郊外を結ぶ鉄道や市内バスの運行が始まり、大きな駅の近くに百貨店が開業した。
- ウ 託児所やスーパーマーケットが駅に隣接して設けられるようになった。
- エ 空襲で親を失った多くの子どもたちが駅の地下道で寝泊まりしていた。

問9 近年、鉄道会社は、平日の特定の時間帯を「ピーク時間帯」とし、この時間帯以外に入場する場合のみ定期券として利用可能な「オフピーク定期券」を販売しています。オフピーク定期券は、一般の定期券と比べて、15%ほど安く販売されています。

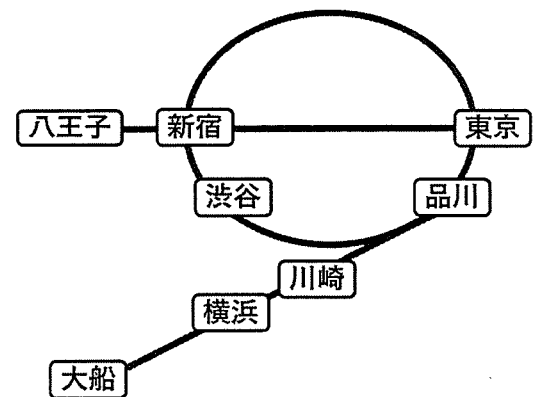
- (1) 「ピーク時間帯」は、駅により異なります。右の路線図を見て、①～③の各駅のピーク時間帯をそれぞれ選び、記号で答えなさい。

- ① 東京駅 ② 横浜駅 ③ 大船駅

- ア 6:40～8:10 イ 7:00～8:30 ウ 7:30～9:00

- (2) 鉄道会社がオフピーク定期券を販売する理由としてふさわしくないものを1つ選び、記号で答えなさい。

- ア 乗り降りに時間がかかり、電車が遅延してしまうことを防ぐ。
- イ 行楽や観光を目的とした鉄道利用者を増やし、収益を拡大する。
- ウ 乗客が密着することによるトラブルの発生を防ぐ。
- エ 車両や設備の増設に費用をかけずに、鉄道利用者の満足度を上げる。



問10 駅などの公共施設は様々な人が利用します。社会は多様な人々が互いに支え合って成り立っ

ています。多様な人々が尊厳をもって共生するためのしくみとして、ふさわしくないものを3つ選び、記号で答えなさい。

- ア 国籍にかかわらず生活保護や年金、医療保険の対象とする。
- イ 障がいや病気のある人を雇うことを制限し、社会保障制度で十分に保護する。
- ウ 案内板にさまざまな言語や点字を使ったり、通訳や手話のサービスを充実させたりする。
- エ 日本語を話せない児童・生徒に、日本語習得のためのプログラムを用意する。
- オ 同性間でも法律上の結婚をできるようにする。
- カ 性別の特性に合わせて、男性は総務・財政・企画など意思決定にかかわる部署、女性は職員のサポートや福祉に関する部署に配属する。
- キ 日本にもともとあった宗教の信者が平穏を保てるように、新しい宗教の布教や宗教行事の実施には、政府の許可を必要とする。
- ク アイヌ民族を日本の先住民族として認め、独自の文化に基づく活動を振興する。

Ⅱ 古代から人々は、市をはじめ、様々な場所が集ってきました。

問1 古代の日本の人々が手にしたものを、古い順に記号で並べ替へなさい。

- ア はにわ イ 仏像や経典 ウ 黒曜石の矢じり エ 青銅器

問2 鎌倉時代の市で取り扱っていた商品として、ふさわしくないものを2つ選び、記号で答えなさい。

- ア 魚 イ 里芋 ウ 反物(布) エ 黒糖 オ 備前焼の壺 カ たばこ キ 履き物

問3 麻は日本で古代から繊維の主流として広く使用されました。麻は植物の主にとどの部分を糸に加工するか、正しいものを1つ選び、記号で答えなさい。

ア 葉 イ 茎 ウ 根 エ 実 オ 花

問4 古代からある大きな神社の立地と成り立ちについて述べた文として、もっともふさわしいものを1つ選び、記号で答えなさい。

- ア 役人が多く集まる行政の拠点に、国家の政治の安定を願ってつくられた。
イ 川や港に面した、物の売買がさかんな場所に、商業を守るためにつくられた。
ウ 山のふもとなど、人々の生活領域から少し離れたところに、神聖な場所としてつくられた。
エ 街道沿いの交通の要所に、行きかう人の旅の安全のために人々が協力してつくった。

問5 室町時代の1349年に、京都の四条河原で、橋のかけ直しの費用を集めるために田楽の見世物がありました。当時のことを述べた文として、ふさわしくないものを1つ選び、記号で答えなさい。

- ア 当時の将軍であった足利尊氏は、仏教に理解があった。 イ 各地に置かれた守護が、地域の武士の指揮をしていた。
ウ 朝廷が分裂した戦乱状態の時、政治情勢は不安定であった。 エ 城のそばに家臣が集まって住む城下町が各地にできた。

問6 織田信長は天皇も観覧する大規模な軍事パレード「京都御馬揃え」を行い、勇壮さときらびやかさで民衆を熱狂させたと伝えられています。信長が京都御馬揃えを催したねらいとして、ふさわしくないものを1つ選び、記号で答えなさい。

- ア 自分の財力と権力を見せつけるため
イ 民衆の気持ちを引きつけ、統治しやすくするため
ウ 家臣に協力を求め、家臣達の統率を強めるため
エ 見物者に楽しみを与え、見物者と心をつなげて平和を祈るため

問7 江戸の代表的な娯楽の場は、隅田川にかかる両国橋のたもとと両国広小路でした。本来、広小路は火事の際に橋への延焼を防ぐための空き地で、住居の建設は禁じられていました。両国広小路が飲食の屋台や、仮設の見世物小屋や芝居小屋の並ぶ繁華街となった理由として、ふさわしくないものを1つ選び、記号で答えなさい。

- ア 簡単に撤去できる小規模な施設が、安い値段で娯楽を提供したから。 イ 対岸に渡るために多くの人が行き来したから。
ウ 隅田川を船で移動して他の場所へも行きやすい所だから。 エ 近隣の寺の境内で行われる相撲に人が集まったから。
オ 近隣に大名や旗本の屋敷があり、武士が主な客となったから。

問8 1840年代前半に幕府は政治や経済を立て直すために改革を行い、その影響は江戸の庶民の生活にも及びました。

(1) 江戸三座(幕府が公認する3つの歌舞伎の芝居小屋)が日本橋や銀座から、当時は郊外であった浅草に幕府によって移転させられました。芝居小屋移転のねらいとして、ふさわしいものを2つ選び、記号で答えなさい。

- ア 芝居小屋目当てに郊外を訪れる人を増やし、地域を豊かにする。
イ 街なかで町人が人気役者の真似をしてぜいたくをするのを防ぐ。
ウ 一か所にまとめ、互いに競わせて歌舞伎をより盛んにさせる。
エ 風紀を乱すとして、芝居小屋を江戸の中心地から遠ざける。

(2) 幕府は、三味線の伴奏で物語を語る浄瑠璃の公演内容を制限しました。幕府が語ることを認めなかった内容を1つ選び、記号で答えなさい。

- ア 町人の実践的な道徳 イ 歴史上の戦い ウ 神道の教え エ 当時実際に起きた騒動

(3) この改革では、幕府にお金を納めるかわりに営業の独占権を認められていた商工業者の集団が解散させられました。幕府が特定の商工業者に営業の独占権を認めた場合、起こりやすいことを2つ選び、記号で答えなさい。

- ア 業者同士が話し合い、商品の価格を上げる イ 新たに店を開く人が多くなる
ウ 幕府が商工業を統制しやすくなる エ 新商品が次々に開発される

問9 日米修好通商条約が結ばれた後、全国で藩が廃止され府県が置かれるまでの間に起こったできごとを1つ選び、記号で答えなさい。

- ア 薩摩藩に征服された後も中国との貿易を続けてきた琉球王国が滅ぼされた。
イ 収穫高に応じて米で納めることになっていた税を、現金で納めることになった。
ウ 長州藩や薩摩藩は、外国と戦った後、新しい政府をつくる運動を始めた。
エ 政府は20歳以上の男子を徴兵するしくみをつくった。

問10 次の各文は、日米修好通商条約によって開港した5港のうち、3つの開港地について述べたものです。

- ① 富岡製糸場などでつくられた生糸が陸路で運ばれ、生糸輸出の中心地として発展した。
② 明治時代、沖合の島で石炭を採掘する炭鉱が発展し、港では造船業も発達した。
③ 朝廷の所在地が近かったため開港への反対が強く、①・②の港より遅い時期に開港した。

(1) ①～③にあてはまるものをそれぞれ選び、記号で答えなさい。

ア 函館 イ 新潟 ウ 下田 エ 東京 オ 横浜 カ 神戸 キ 門司 ク 長崎

(2) ①～③の開港地を含む現在の市区町村のデータを、表のA～Cから選び、記号で答えなさい。

	面積	可住地面積*	年平均気温	年間降水量	年間日照時間	人口増減率(3年前比)
A	405.69 km ²	187.76 km ²	17.3°C	2,019 mm	1,852 時間	-3.65%
B	438.01 km ²	401.39 km ²	16.6°C	1,705 mm	1,992 時間	-0.03%
C	557.05 km ²	335.80 km ²	16.7°C	1,291 mm	2,096 時間	-1.48%

*総面積から林野面積と主要湖沼面積を差し引いた面積(『都市データパック 2024年版』東洋経済新報社、2024年より作成)

(3) ①～③の開港地には、居留地(条約によって外国人の居住や営業が許可された特別な地域)が設けられました。この居留地で人口の多くを占め、西洋人と日本人との取引の仲介や東アジア各地との貿易で活躍したのは、どこの国出身の人々でしたか。

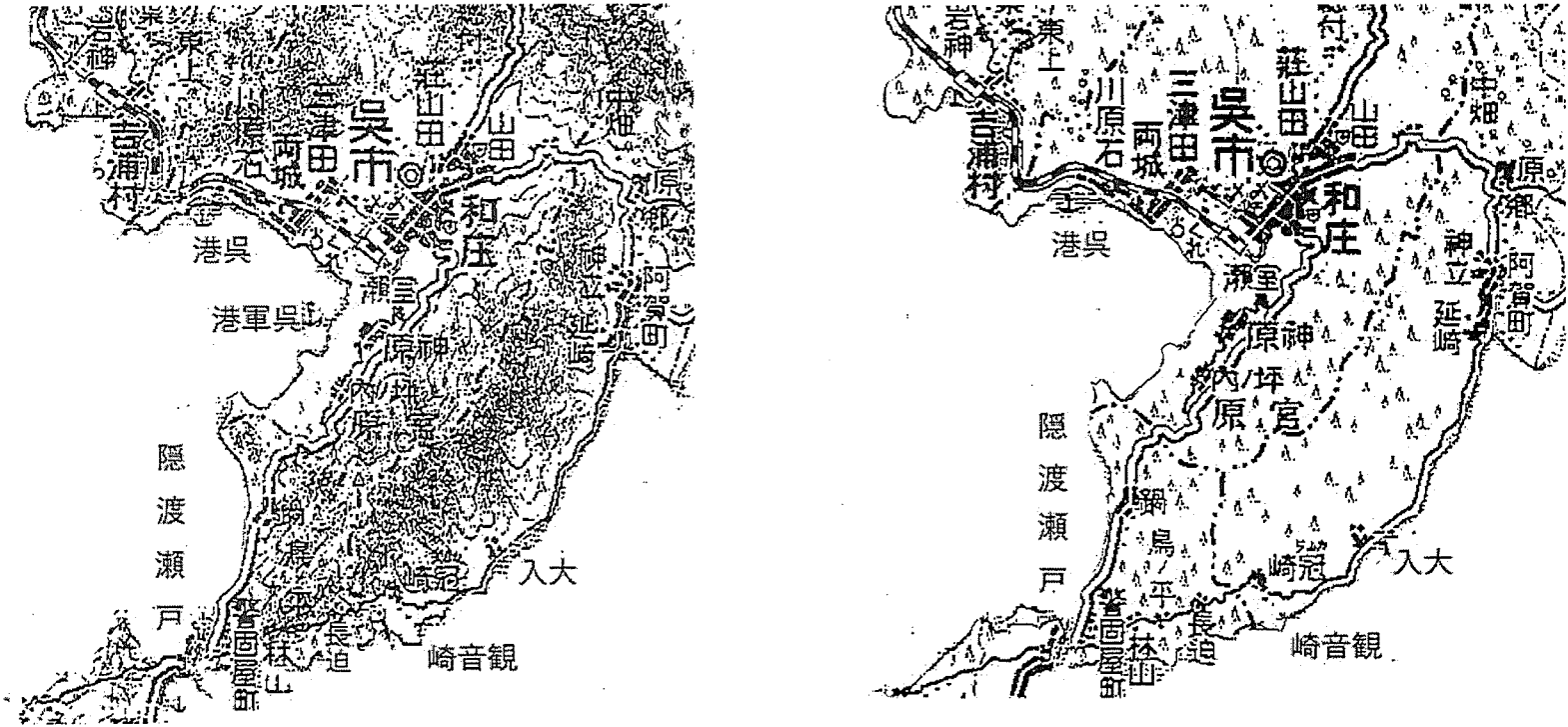
(4) 日本の行政・司法の管轄外であった居留地が廃止された時期を1つ選び、記号で答えなさい。

欧米に使節団を派遣—(ア)—鹿鳴館で舞踏会を開催—(イ)—大日本帝国憲法の発布—(ウ)—日露戦争開始—(エ)—普通選挙法の制定

問11 貿易にかけられる税を関税といいます。A国がB国から輸入する自動車にかかる関税を引き上げたときに起こることを述べた文として、もっともふさわしいものを1つ選び、記号で答えなさい。

- ア A国内で販売されるB国製の自動車の価格が上がる。
- イ A国政府の税収が減る。
- ウ B国内で販売されるA国製の自動車の価格が上がる。
- エ B国政府の税収が増える。

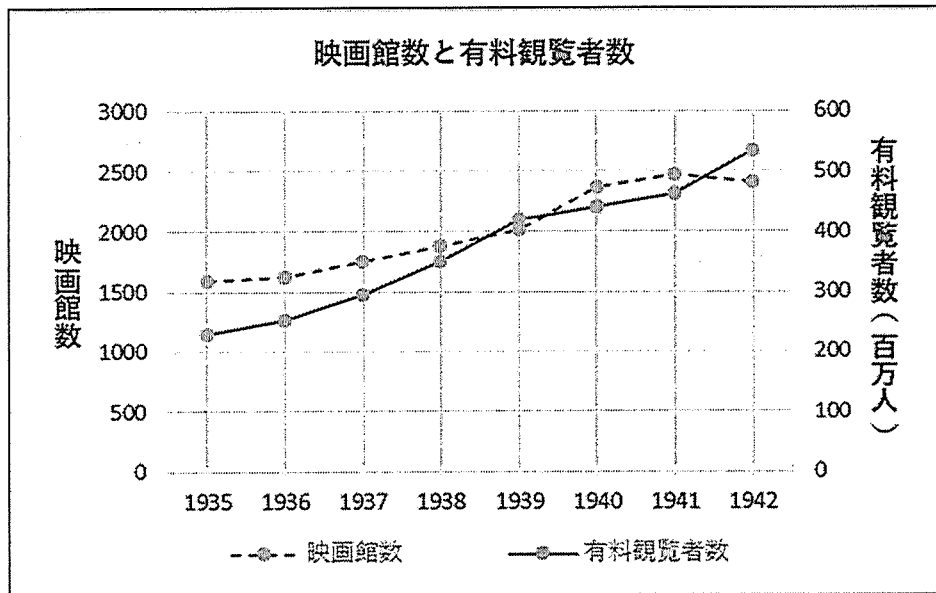
問12 下は広島県呉市とその周辺の地図で、左は1909（明治42）年、右は1941（昭和16）年のものです。横書きの地名は右から左に表記されています。左の地図と異なり、右の地図で等高線などが記されていない理由を答えなさい。



（大日本帝國陸地測量部作成 二十万分一帝國圖「廣嶋」より作成）

問13 左下のグラフは1935年から1942年の日本国内（植民地を除く）の映画館数と有料観覧者数の推移を表したものです。右下の資料は、当時多くの観客を集めた映画の一例です。この時期の映画について述べた文として、正しいと考えられるものを2つ選び、記号で答えなさい。

- ア 文学作品を題材にした映画や娯楽映画が多くの観客を集めた。
- イ 有料観覧者数が増えているのは、政府が休日を増やしていたことが関係している。
- ウ 日本映画と並んで、洋画（西洋映画）の上映も増えつつあった。
- エ アジアとの交流や親善を題材にした映画が制作されていた。
- オ 映画館数の増加率が、有料観覧者数の増加率を上回っていたため、映画館の混雑は緩和された。



（日本映画雑誌協会『映画年鑑』より作成）

公開年	映画のタイトル
1938年	路傍の石、垂細垂の娘、水戸黄門漫遊記
1939年	土、残菊物語、ロッパ歌の都へ行く
1940年	孫悟空、支那*の夜、風の又三郎
1941年	戸田家の兄妹、芸道一代男、次郎物語
1942年	ハワイ・マレー沖海戦、父ありき、元禄忠臣蔵

*当時、中国のことを「支那」と呼んでいました。

（「国立映画アーカイブ」・「キネマ旬報」ウェブサイトより作成）

III

①2025年は普通選挙法制定から、ちょうど100年でした。②選挙の時期には各地で街頭演説が行われ、人々が街頭に集まって候補者の話^{あひだ}に耳を傾け、投票日には多くの人が投票に行きます。投票以外にも、市民が政治に参加する方法はあります。大規模な社会運動となった1960年の安保闘争は、政府が進めていた③日米安全保障条約の改定に対して、④再び戦争に巻き込まれたいと考^{かんが}えた人々が起こした反対運動です。⑤全国各地で大規模な⑥デモや⑦ストライキが行われました。条約の承認^{しんじゆん}を審議する国会では与野党が激しく対立し、与党が強行採決に踏み切ったことをきっかけに、民主主義を守るための運動にもなっていました。政党だけでなく、労働者、高校生や大学生、主婦など幅広い人々が行動しました。社会運動は、今の社会に疑問を持ち、それを変えたいと思う人々が行うもので、特別な人だけのものではありません。結局、条約は改定されましたが、当時の⑧内閣は総辞職することとなりました。

問1 下線①について、100年前に日本で実現した普通選挙の説明として、もっともふさわしいものを1つ選び、記号で答えなさい。

- ア 貴族院議員の選挙でも、華族以外の一般の有権者が投票できる選挙
- イ 男女の区別なく立候補や投票ができる選挙
- ウ 財産や収入にかかわらず立候補や投票ができる選挙
- エ 家柄^{かへ}や学歴^{がくれき}に関係なく立候補や投票ができる選挙

問2 下線②について、選挙運動は立候補者や政党に所属する人以外も行います。日本で認められていることを1つ選び、記号で答えなさい。

- ア 街頭演説に集まった有権者に交通費を渡す。
- イ 街頭演説の場で、演説を妨^{さまた}げない範囲で候補者に対する批判の声をあげる。
- ウ 有権者の自宅を訪ねて、応援する候補者への投票を依頼する。
- エ 候補者の住所を本人の許可なくインターネットで公表する。

問3 下線③について、まちがっているものを1つ選び、記号で答えなさい。

- ア 改定される前も後も、日本に米軍基地を置くことを認めている。
- イ 改定される前の日米安全保障条約は、サンフランシスコ平和条約と同時に締結^{ていけつ}された。
- ウ 改定直後に発足した内閣によって、国民所得倍増計画が発表された。
- エ 改定された後に、自衛隊のもととなる警察予備隊が発足した。

問4 下線④について

(1) 日本国憲法の(X)では、二度と戦争をしないことを誓^{ちか}っています。そのために憲法9条では、戦争だけでなく武力による威嚇^{いかく}、武力の行使も放棄し、「陸海空軍その他の(Y)は、これを保持しない。国の交戦権は、これを認めない。」と定めています。

(X)、(Y)にあてはまる語句を答えなさい。

(2) 日米安全保障条約が憲法9条に違反するのではないかと裁判で争われたこともあります。このような裁判所の役割に関連した文として、正しいものを2つ選び、記号で答えなさい。

- ア 裁判所は、国会の定めた法律について憲法に違反していないか判断できるが、内閣や行政機関が行う決定については判断できない。
- イ 憲法に違反していないかの判断は、「憲法の番人」とも呼ばれる最高裁判所で行われ、地方裁判所や高等裁判所ではできない。
- ウ 最高裁判所の裁判官は、主権者である国民から審査され、その結果によっては直ちに辞めさせられる。
- エ 最高裁判所の長官は国会が指名し、天皇が任命するが、その他の裁判官は内閣によって任命される。
- オ 裁判所が出す判決は内閣や国会から干渉^{かんじやう}されてはならず、裁判官が判決内容を理由に辞めさせられることもない。

問5 下線⑤に関連して

(1) 福岡市について述べた文として、まちがっているものを1つ選び、記号で答えなさい。

- ア 古くからアジアとの交流が盛んで、博多港を中心とした港町として発展してきた。
- イ 九州で一番発着の多い空港が存在する。
- ウ 山陽新幹線・九州新幹線が発着する交通の要所となっている。
- エ 八幡製鉄所が建設されたことにより、鉄鋼業を中心に工業地域が広がっている。

(2) 中京工業地帯について述べた文として、まちがっているものを1つ選び、記号で答えなさい。

- ア 木曾川や戦後に引かれた愛知用水が、工業用水として利用されている。
- イ 製紙・パルプ工業と精密機械工業を中心に発達した。
- ウ 名古屋港や四日市港があり、原料や製品の輸出入に便利である。
- エ 東海道新幹線や東名・名神高速道路が通り、陸上交通の便が良い。

問6 下線⑥について、デモを行うことは日本国憲法で保障されています。それは何という人権ですか。もっともふさわしいものを、憲法で用いられている語句を使って5字で答えなさい。

問7 下線⑦について、ストライキは労働組合によって行われます。労働組合をつくることは、日本国憲法で「勤労者の()する権利」として保障されています。()にあてはまる語句を答えなさい。

問8 下線⑧に関連して述べた文として、正しいものを1つ選び、記号で答えなさい。

- ア 内閣総辞職は、閣僚^{りやく}全員が参加する閣議で多数決によって決定される。
- イ 衆議院が内閣不信任案を可決したときは、内閣は直ちに総辞職しなければならない。
- ウ 国会は内閣総理大臣を指名し、その他の国務大臣を任命する。
- エ 衆議院の解散は憲法で定められた天皇の仕事であり、内閣が決定する。

