

2025年度

湘南白百合学園中学校

入学試験問題

社 会

40分

受験 番号		氏 名	
----------	--	--------	--

○受験番号・氏名は解答用紙にも書くこと。

1

次の文章を読み、北陸新幹線が通る都道府県に関するあとの問いに答えなさい。

2024年3月、北陸新幹線が敦賀まで開通しました。

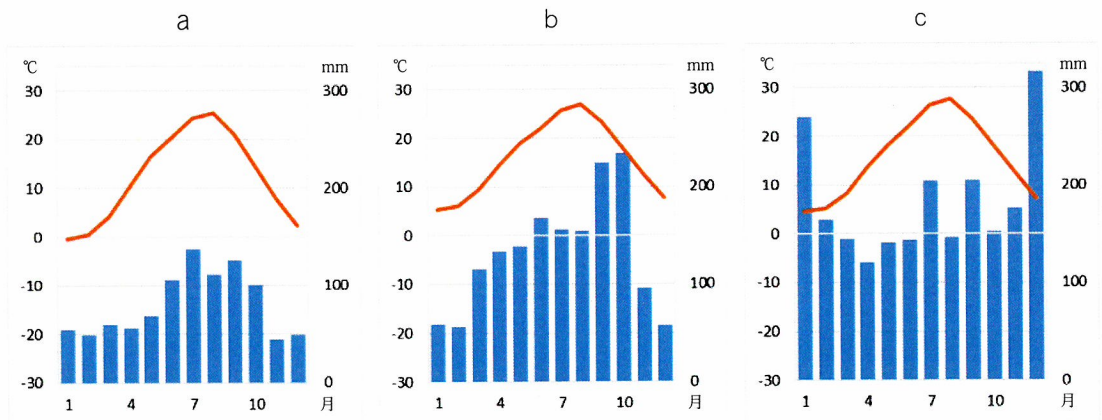
東京を出発した北陸新幹線は、埼玉県・長野県・新潟県・富山県を通り、石川県の金沢へ至りますが、ここから新たに区間が125キロほど伸びました。さらには新大阪まで延伸する計画ですが、1970年代に計画したときの想定よりも、建設費が倍以上になることや、工期が大幅に伸びることがわかり、全線開業の時期は明確に示されていません。

1. 下線部「敦賀」について、以下の問いに答えなさい。

(1) なんと読みますか、ひらがなで答えなさい。

(2) 「敦賀」は何県にありますか、県名を答えなさい。

2. 次のグラフ a～c は、北陸新幹線の停車駅 東京・長野・敦賀 周辺の気温と降水量を示しています。グラフと都市の正しい組み合わせを次のア～カ から1つ選び、記号で答えなさい。



(気象庁 HP から作成)

- | | | | |
|----|------|------|------|
| ア: | a 東京 | b 長野 | c 敦賀 |
| イ: | a 東京 | b 敦賀 | c 長野 |
| ウ: | a 敦賀 | b 東京 | c 長野 |
| エ: | a 敦賀 | b 長野 | c 東京 |
| オ: | a 長野 | b 敦賀 | c 東京 |
| カ: | a 長野 | b 東京 | c 敦賀 |

3. 次の表中の ア～オ は、東京・埼玉・長野・新潟・富山のいずれかの都県を示しています。埼玉県と長野県を示す記号を1つずつ選びなさい。

	面積 (km ²)	人口密度 (人 / km ²)	接する都道府県の数
ア	4248	237.0	4
イ	3798	1930.5	7
ウ	12584	169.0	5
エ	2200	6402.9	4
オ	13562	147.8	8

(日本国勢図会 2024/25 より作成)

4. 長野県は平均標高が日本で最も高い県です。長野県の^{やつがたけ}ハヶ岳山ろくでは^{すず}夏でも涼しい気候を生かし、他の地域と時期をずらして野菜を作り出荷する農業が行われています。これについて、以下の問いに答えなさい。

(1) このような農業を何と言いますか。

(2) (1) の農業で生産される作物としてふさわしいものを、次の ア～カ からすべて選び、記号で答えなさい。複数選ぶ場合は、五十音順に答えなさい。

ア. キャベツ

イ. トマト

ウ. ピーマン

エ. ジャガイモ

オ. ハクサイ

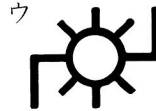
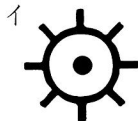
カ. ナス

5. 新潟県に属するある島の^{しせき}史跡が世界文化遺産に登録されることが、2024年7月に決定しました。^{めいしょう}史跡の名称を、島の名前が分かるように4文字以上で答えなさい。

6. 富山県を流れる（ A ）川流域では、1940年代から50年代にかけて、（ B ）という有害物質が原因とされる公害病が発生しました。これについて、以下の問いに答えなさい。

(1) 空欄（ A ）・（ B ）に最もふさわしい語を答えなさい。

(2) この公害病の原因となった物質を出していた施設を表す地図記号を、次のア～エから1つ選び、記号で答えなさい。



(3) 公害や環境問題に対する国の取り組みとして誤っているものを、次のア～エから1つ選び、記号で答えなさい。

ア. 1967年に公害対策基本法が制定され、政府や事業者に対し、公害防止の責務が示された。

イ. 1971年に環境庁（現在の環境省）が設置され、自然・環境保全を全面的に扱う機関ができた。

ウ. 1980年に水銀に関する水俣条約が発効し、蛍光灯の生産・輸出入が全て終了した。

エ. 1993年には環境基本法が制定され、環境保全や公害対策の基本的指針が示された。

7. 石川県を中心に2024年1月1日に地震がありました。これについて、以下の問いに答えなさい。

(1) この地震の震源地であり、大きな被害が出た半島の名称を答えなさい。

(2) (1)の半島だけでなく、周辺の県でも、地震による激しい揺れにより地盤が揺さぶられて、地下水と泥・砂が噴き出す被害が多く見られました。この現象を何と言いますか。

8. 北陸新幹線が東京から金沢に到着するまでに通過する県のうち、最初の文章の中に書かれていない県があります。何県ですか、漢字で答えなさい。

9. 北陸地方では、伝統工芸品作りがさかんです。これについて、以下の問いに答えなさい。

(1) 経済産業省指定の伝統工芸品に指定される条件として誤っているものを、次のア～エから1つ選び、記号で答えなさい。

- ア. 主に手作りで生産されていること
- イ. 国内の2つ以上の地域で作られていること
- ウ. 日常生活で使われる工芸品であること
- エ. 技術や原材料が100年以上にわたって受け継がれていること

(2) 次の伝統的工芸品の中で北陸地方のものを次のア～クからすべてを選び、記号で答えなさい。複数選ぶ場合は、五十音順に答えなさい。

- | | | | |
|----------------------------|----------------------------|-----------------------------|-----------------------------|
| ア. 西陣織 <small>にしじん</small> | イ. 備前焼 | ウ. 土佐和紙 | エ. 越前和紙 <small>えちぜん</small> |
| オ. 輪島塗 <small>ぬり</small> | カ. 伊万里焼 <small>いまり</small> | キ. 加賀友禅 <small>ゆうぜん</small> | ク. 南部鉄器 |

(3) 北陸地方で伝統工芸品作りがさかんである理由を、「農家」の語を使って説明しなさい。

10. 北陸地方は日本の米どころとして知られています。2024年の夏、都市部のスーパーマーケットなどで米が手に入りにくくなり、一部では「令和の米騒動そうどう」と言われました。米が手に入りにくくなった理由として、誤っているものを、次のア～オから1つ選び、記号で答えなさい。

- ア. 2023年の夏の猛暑もうしょ えいきょうの影響で、米が高温障害を起こし、品質が低下したため流通量が減っていた。
- イ. 米の食料自給率が50%を切っているところを、円安の影響でさらに輸入とどこおが滞った。
- ウ. パンやめんに比べて米の値上がり率が比較的小さいひかく ゆるだったので、以前よりも消費が伸びていた。
- エ. 2024年8月に南海トラフ地震の臨時情報が出されたため、買いだめをした人が少なくなかった。
- オ. 新型コロナウイルスの流行がおさまったことで訪日客の数が回復し、外食産業の需要じゅようが増えた。

2

歴史を学び終えた「ゆり組」のみなさんが各時代の人々の暮らしをまとめました。以下の文章はそのまとめの一部です。文章を読み、以下の問いに答えなさい。

- 【1】書院造が広まり、ふすまなどには水墨画が描かれ、その庭では、石や砂などを用いて（ A ）石庭が作られました。まちや村で祭りや盆おどりが盛んになり、田植えの際は田楽や猿楽が行われました。
- 【2】幕府や藩は、身分のちがいをもとに人民への支配を固めていきました。農村などに住む百姓や城下町に住む町人たちは、特権をもつ武士に厳しく支配され、ねんぐなどの税を納めていました。
- 【3】大阪府堺市に存在する遺跡に代表されるように、この頃の人々は豪族と呼ばれる権力者の墓と考えられるものの建設に従事させられました。こうした遺跡は近畿から瀬戸内海沿岸部から各地に広がりました。
- 【4】鉄砲が種子島に伝来すると、そのあとすぐに大阪府の堺や滋賀県の国友、和歌山県の根来などで鉄砲が作成され、これによって①戦国大名の戦い方も変わりました。
- 【5】②現在の青森県で発見された遺跡によると、この場所に住んでいた人々は狩りや漁をしたり、木の実などを採集したりして暮らしていたそうです。住居は堅穴住居でした。
- 【6】創設70周年をむかえた③国連の総会で持続可能な開発目標（SDGs）が採択され、世界から貧困をなくすこと、不平等を減らすことなどの17項目の目標が定められました。
- 【7】この頃の村に住む農民たちは、④後に幕府を創設する人物が全国に派遣した地頭による支配を受けていました。地頭は御家人として幕府に仕え、戦いが起こると「いざ鎌倉」と駆けつけました。
- 【8】以前の時代の身分制度が改められて、天皇の一族は皇族、それまでの大名を華族、武士を士族、百姓・町人を平民としました。
- 【9】オリンピック・パラリンピックの開催に向けて、日本の国内では新幹線や高速道路が整備されました。また、東京都では上下水道の整備のほか、まちからごみをなくす首都美化運動が呼びかけられました。
- 【10】この時代の農民は草や灰を肥料にし、牛や馬にすきを引かせて深く耕し、収穫量を増やそうとしました。一方、戦乱が続くと、村の農民は自分たちの身を守るために団結を強めました。現在の京都府の山城国では、大名を追い払い、数年間自分たちで政治を行いました。

- 【11】 都が奈良の平城京に置かれたころ、すべての土地と人民は天皇が治め、農民が国に納める税の仕組みが整えられていきました。都に住む貴族は白米、魚、果物などを食べていましたが、庶民は玄米、青菜、海藻の汁といった質素な食事でした。
- 【12】 ⑤現在の九州の長崎県や熊本県で発生したキリスト教信者の百姓を含む一揆が鎮圧されたのち、幕府はふみ絵をふませるなどして、キリスト教の取り締まりを一層強めました。
- 【13】 この時代の人々は、大陸や朝鮮半島から伝わってきた米づくりを行うようになりました。人々は集まって居住し、協力して水田をつくりました。収穫の際には⑥道具を使い、収穫物を高床の倉庫に蓄えました。
- 【14】 都市の商工業者や村の有力な農民も参加するようになった自由民権運動は、政府の厳しい取り締まりを受けながらも活動しました。結果、政府は国会を開く約束をし、運動の中心にいた人たちは国会開設に備えて政党を作りました。
- 【15】 この時代の人々にとって、くらしの中の大きな楽しみとして歌舞伎や人形浄瑠璃の見物がありました。また、絵画では浮世絵とよばれる版画が多くの人々に喜ばれました。こうした浮世絵はのちに⑦オランダ人の画家などヨーロッパの美術にも大きな影響を与えました。
- 【16】 国民全体を戦争に積極的に協力させる体制が作られていく時代でした。人々は国の命令によって、軍需工場などの働き手として動員されました。
- 【17】 繊維工業、そして重工業も発達してくるようになると、その一方で厳しい労働をしいられる工場労働者の問題や、深刻な公害問題も起こりました。栃木県の足尾銅山が原因となった公害問題には、衆議院議員であった（ B ）が政府による救済を訴えました。
- 【18】 この頃の都に住む貴族は寝殿造と呼ばれる広い邸宅に住み、朝廷の役所へ出かけて仕事をしていました。囲碁やけまりなどの遊びを楽しんだり、和歌をよんだりしていました。
- 【19】 東京、横浜、大阪などの都市を中心に、西洋風の暮らしや文化が広がりました。新橋と横浜をつなぐ鉄道が開通するなど、乗り物や建物をはじめとする街並みも変わりました。
- 【20】 農村では、新田開発が盛んに行われるとともに、備中ぐわや千歯こきなどの新しい農具が普及し、肥料の工夫が広まったこともあり、生産量が増加しました。

1. (A) に当てはまる文章を解答欄に適する形で答えなさい。

2. 【3】の文章は何時代のことを記した文章ですか、次の ア～エ から1つ選び、記号で答えなさい。

- ア. 古墳時代こふん
- イ. 縄文時代
- ウ. 室町時代
- エ. 安土・桃山時代ももやま

3. 下線部①に関して、鉄砲を使用しその勢力を拡大した戦国大名が行ったこととして誤っているものを次の ア～エ から1つ選び、記号で答えなさい。

- ア. 商人たちが誰でも自由に営業することを認める楽市・楽座を実施した。だれ
- イ. 比叡山延暦寺や一向宗などの仏教勢力を制圧した。ひえいざんえんりゃくじ
- ウ. 桶狭間の戦いで武田勝頼率いる騎馬部隊に勝利した。おけはざま かつより
- エ. キリスト教を保護し、教会や学校を建設することを認めた。

4. 下線部②に関して、この遺跡の名称を次の ア～エ から1つ選び、記号で答えなさい。

- ア. 板付遺跡
- イ. 稲荷山遺跡いなりやま
- ウ. 三殿台遺跡さんどのだい
- エ. 三内丸山遺跡

5. 下線部③に関して、正しいものを次の ア～エ から1つ選び、記号で答えなさい。

- ア. 第一次世界大戦後に組織され、その本部はスイスのジュネーヴに置かれた。
- イ. 2010年代に山中伸弥をノーベル医学・物理学賞に選出した。しんや
- ウ. 日本は1950年代にこの組織に加入した。
- エ. 日本は1930年代にこの組織から脱退をした。だつたい

6. 下線部④に関して、この人物の名を答えなさい。

7. 【8】の文章が示す時代に起きたこととして正しいものを次の ア～エ から1つ選び、記号で答えなさい。

- ア. 琉球王国りゅうきゅうを沖縄県として日本に統合した。
- イ. 「解放令」によってキリスト教の信仰しんこうが許可された。
- ウ. アメリカ人のフェノロサによって貝塚かいづかが発見された。
- エ. 西郷隆盛たかもりを大使とする使節団おうべいが欧米に派遣された。

8. 【9】の文章が示す時代の日本の経済発展のことを特に何と言うか、漢字6字で答えなさい。

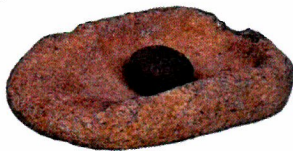
9. 【11】の文章が示す時代に起きたこととして正しいものを次の ア～エ から1つ選び、記号で答えなさい。

- ア. 中大兄皇子なかとみのかまたりと中臣鎌足によって大化の改新が行われ、天皇中心の政治を目指した。
- イ. 天武天皇は全国各地に国分寺を、都には東大寺を建設した。
- ウ. 小野妹子らが遣隋使けんずいしとして派遣され、中国の王朝と国交を開いた。
- エ. 行基を工事責任者に任命して大仏を建設した。

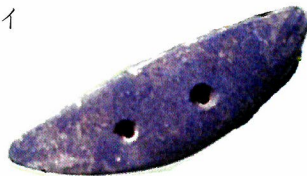
10. 下線部⑤の一揆の中心人物の名を答えなさい。

11. 下線部⑥に関して、その道具の名称を記すと共に、それを示す正しいものを次の ア～エ から1つ選び、記号で答えなさい。

ア



イ



ウ



エ



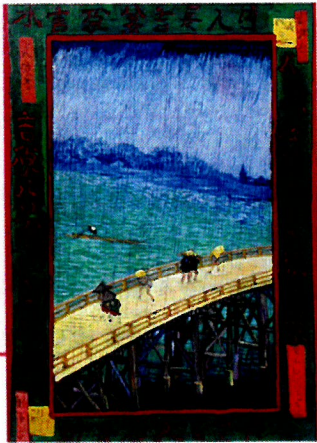
12. 下線部⑦に関して、この画家の名とその作品の組合せとして正しいものを次の ア～エ から1つ選び、記号で答えなさい。

【画家】

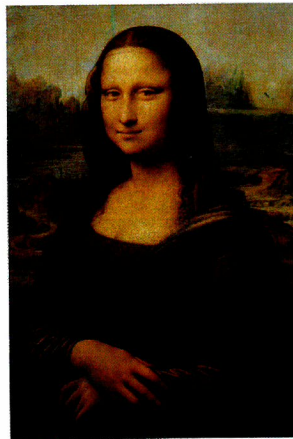
- a) ダ・ヴィンチ b) ゴッホ

【作品】

c)



d)



【選択肢】

- ア. 画家—a 作品—c イ. 画家—a 作品—d
ウ. 画家—b 作品—c エ. 画家—b 作品—d

13. 【16】の時代の出来事を以下の短文 a～d にまとめました。解答欄に合わせて、起きた順番にアルファベットで答えなさい。

- a) ミッドウェー海戦で日本が敗北した。
b) 沖縄戦では地上戦が展開された。
c) 国家総動員法が制定された。
d) フランス領だったベトナムに兵を進めた。

14. (B) に当てはまる人名を答えなさい。

15. 【18】の文章が示す時代と同じ文章は【1】～【20】(【18】は除く)の中にいくつありますか、その個数を次の ア～エ から1つ選び、記号で答えなさい。

- ア. 0 イ. 1 ウ. 2 エ. 3

16. 【19】の文章が示す時代の出来事として誤っているものを次のア～エから1つ選び、記号で答えなさい。

ア. 官営工場の一つとして富岡製糸場が建設された。

イ. 学校制度を整えて一定年齢ねんれい以上の子供に教育を受けさせようとした。

ウ. 福沢諭吉ふくざわ ゆきちが著した『学問のすゝめ』は、たくさんの部数が売れた。

エ. 多くの労働者に対して、週休二日制の勤務すいしゅうが推奨された。

17. 【20】の文章が示す時代と同じ時期の内容の文章の数字を次のア～エから1つ選び、記号で答えなさい。

ア. 【2】 イ. 【7】 ウ. 【14】 エ. 【17】

18. 【1】～【20】を時代順に並べたものとして正しいものを次のア～エから1つ選び、記号で答えなさい。

ア. 【5】 ⇒ 【14】 ⇒ 【13】 ⇒ 【9】

イ. 【3】 ⇒ 【17】 ⇒ 【4】 ⇒ 【9】

ウ. 【9】 ⇒ 【7】 ⇒ 【8】 ⇒ 【6】

エ. 【10】 ⇒ 【8】 ⇒ 【16】 ⇒ 【6】

19. 【1】～【20】を踏まえて、「うめ組」の生徒は現在の私たちの暮らしについて短文でまとめました。以下はその文章です。これについて、以下の問いに答えなさい。

IT革命を経て、私たちの生活はインターネット利用によって大きく変化しました。便利になる一方で、過去から現在に至るまで人権への抑圧よくあつや差別により苦しんでいる人も多くいます。パキスタンに住んでいたマララ・ユスフザイさんが「女子児童にも教育を」と訴えたことでノーベル（ X ）賞を受賞したのが2014年でした。また、国連が1989年に採択した子どもの権利条約を、日本が批准ひじゅんしたのは1994年でした。私たちの生活は本当に変わったのでしょうか？

- (1) 空欄（ X ）に当てはまる語句を書きなさい。
- (2) 子どもの権利条約には、「生きる権利」、「育つ権利」、「守られる権利」、「参加する権利」の4つの柱があります。「参加する権利」とは具体的に何を行う権利のことか、30文字程度で説明しなさい。

3 以下の文章を読み、問いに答えなさい。

2024年、私たちが熱狂させた①パリ五輪では、競技会場に歴史的建造物を活用したことも話題になりました。フランス革命とかかわりのあるコンコルド広場は、新競技ブレイキン（ブレイクダンス）の会場となり、観光名所として名高いエッフェル塔付近では、ビーチバレーが実施されました。このエッフェル塔は、東京タワーのモデルとしても有名ですが、建設は②1889年までさかのぼり、第4回パリ万博の目玉とされ、長らく世界一高い塔という称号を得ていました。

ところで、世界初の万博は1851年、③ロンドンで開催されました。展示会場は「クリスタル・パレス」とよばれる全面ガラス張りの大建築物で、昔ながらの石積みではなく、鉄とガラスをふんだんに使った当時最先端の建築技術自体も一つの展示物になっていました。

大規模なものだけでも50回以上開催された万博は、電灯、電話、印刷など私たちの生活に欠かせないものが開催当時それぞれの最新技術として世間に広がるきっかけになりました。「未来の便利な生活」の展示会とも言える万博ですが、それだけでは終わりませんでした。

「クリスタル・パレス」の建設予定地には3本の木が立っていましたが、伐採をめぐって地元住民を中心に建設反対運動が起き、木を保護する形に設計が変わりました。これは「④環境保護運動」の先駆けと言えるでしょう。また1876年のフィラデルフィア万博では「婦人館」という施設が設けられ、「最新技術」ではなく、「女性の手で作られたもの」に注目した展示がなされ、反響を呼びました。女性の立場の向上を国際的な交流の場で呼びかけました。これからの万博は「便利で豊かな未来」だけでなく、広い意味で持続可能・発展的な未来を示すことが期待されています。

1. 下線部①について、パリ五輪の期間中に対戦相手の非公開練習の様子をドローンで撮影したとして、懲役8か月の執行猶予付き判決が下される事件がありました。日本でも刑事事件があれば裁判所が裁くこととなりますが、これ以外に裁判所にできることとして正しいものを次のア～エから1つ、選び記号で答えなさい。

ア. 内閣総理大臣を任命する。

イ. 弾劾裁判を行う。

ウ. 行政処分が憲法に違反していないかを審査する。

エ. 最高裁判所裁判官に対する国民審査を行う。

2. 下線部②について、同年、日本では大日本帝国憲法が發布されました。条文の概要は以下の通りです。これについて、以下の問いに答えなさい。

【大日本帝国憲法 抜粋（※現代的表現に変えている）】

第1条：大日本帝国は、永遠に続く同じ家系の（ a ）が治めるものとする。

第5条：（ a ）は、帝国議会の意見を聞きながら、b 法律を定める権利をもつ。

(1) 文中の（ a ）に共通してあてはまる語句を答えなさい。

(2) 下線部bについて、この権利（もしくは権力）を現在の日本国憲法では何と呼ぶか答えなさい。

3. 下線部③について、2024年7月、イギリスではロンドン中心部に位置する下院議会が解散し、14年ぶりに政権交代が起きました。これについて、以下の問いに答えなさい。

(1) イギリスの議会も日本の国会同様二院制で構成されていますが、議会の解散に関する規則も日本と似ています。日本の場合、天皇に助言・承認するなど、実質的に衆議院の解散を決める機関はどこか答えなさい。

(2) イギリスの下院議会は、日本にあてはめると、衆議院がそれにあたります。衆議院についての説明として適切な文を次のア～エから1つ選び、記号で答えなさい。

ア. 死去や辞職による欠員^{どもな}に伴い、昨年4月に補欠選挙が行われた。

イ. 歴代最年少の議員は23歳であった。

ウ. 日本の総人口およそ1億2000万人に対し、248人の議員で仕事を行う。

エ. 議員任期は3年だが、近年、任期を満了せず解散することが多い。

(3) 議会の解散後、選挙が行われることも日本同様です。次のア～エのうち、日本において選挙で選ばれる役職をすべて選び記号で答えなさい。複数選ぶ場合は、五十音順に答えなさい。

ア. 都道府県知事 イ. 市町村議会議員 ウ. 国務大臣 エ. 裁判員

4. 下線部④について、以下の写真は北極圏^{けん}において溶ける氷の様子です。この現象は (a) につながり島国に大きな被害をもたらします。現在、これらの被害を防ぐため、「国連 (b) 枠組条約^{わく}」を締結^{ていけつ}した国々で話し合い、環境保護に努めています。文中 (a) (b) にあてはまる語句をそれぞれ漢字4字で答えなさい。



5. 次の文章A・Bは日本開催の万博に関する文章です。これらの文章中に出てくる国から1つ選び、その国と日本との間に現在ある国際問題について説明しなさい。なお以下の条件を満たすこと。

条件①：国際問題の説明は具体的に取り上げ、問題点にも触れなさい。

条件②：説明には、下にある語群の語句を2つ以上用いること。

文章A 1970年「大阪万博」

アジア初の万博開催で国交を回復したばかりの韓国も出展し、「より深い理解と友情」のテーマで文化遺産の展示が行われた。一方、アメリカの出展は前年に成しとげた人類初の月面着陸を記念し、「月の石」を展示した。

文章B 2005年「愛・地球博」

都市発展をテーマとした展示を行った中国は5年後に上海で万博を開催する。また日本とロシアは共同で氷漬けマンモス発掘プロジェクトを立ち上げ、発掘に成功し、連日観覧者が並ぶ目玉展示となった。

語群 : 沖縄・択捉・竹島・基地・北方・拉致

