

2023年度

湘南白百合学園中学校
入学試験問題

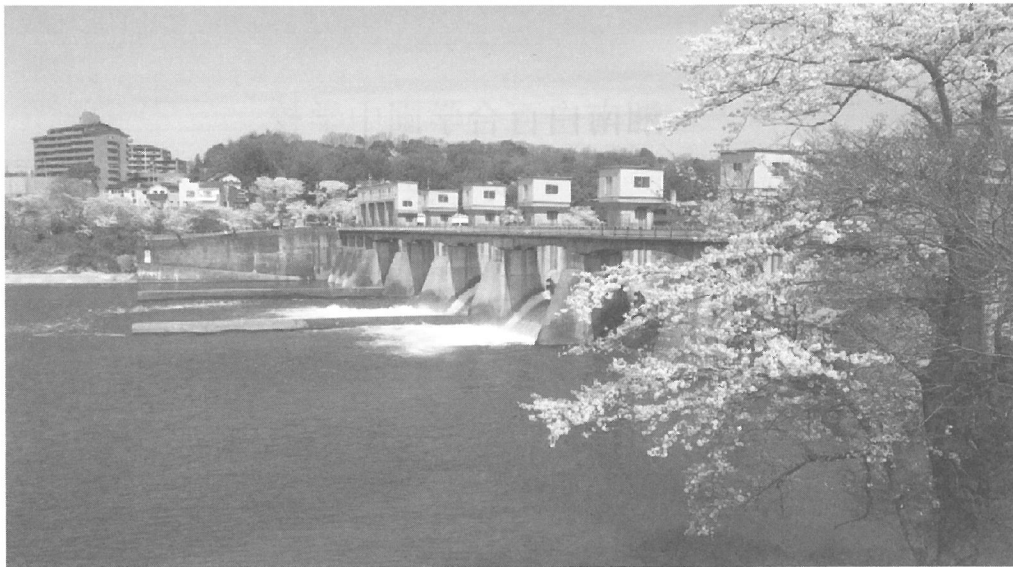
社 会

40分

受験 番号		氏 名	
----------	--	--------	--

○受験番号・氏名は解答用紙にも書くこと。

- 1 愛知県豊田市にある小学校の教室で、2022年5月に市内で起きた明治用水頭首工の大規模な水もれについて話し合っています。次の会話文に関する各問いに答えなさい。



【写真】豊田市矢作川研究所より

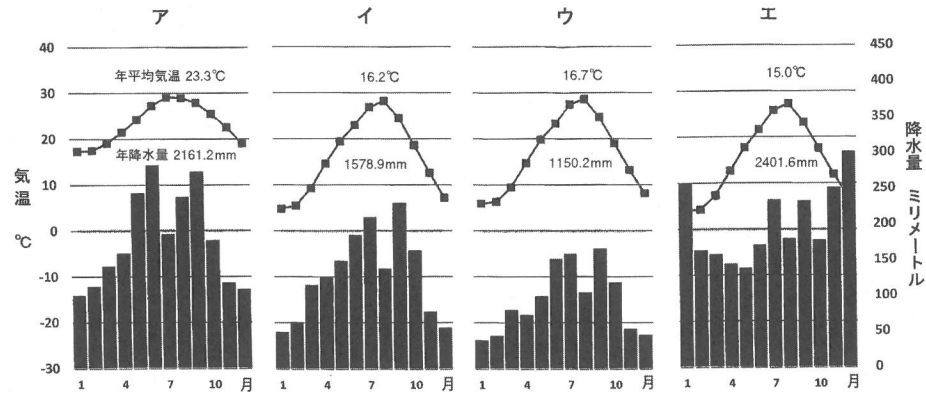
- 先生：「a 愛知県は用水の多い地域です。中でも明治用水は、愛知県の三大用水の中で最も歴史が古く、水不足になやむ地域を豊かな農業地帯に変えた重要な施設です。秋になると水門を閉じて水田を畑に変え、冬には麦や b 野菜などを栽培する [①：漢字3字] を行ってきました。」
- 桜子：「頭首工は、小さなダムのように見えますね。」
- 先生：「ダムの機能の一つに、下流地域の [②：漢字2字] を防ぐために水を貯めこむ機能がありますが、頭首工は川をせき止めて水位を上げ、用水に水を送ります。今回、この貯めていた水が、川底に出来た穴を通して c 矢作川の下流側に大量に流れてしまいました。」
- 菊子：「事故が起きたのが d 5月半ばだったので、水が必要な時期に農業用水が止まって農家は大変だったみたいですね。」

- 先生：「頭首工から取り入れた水は、農業用水だけでなく e 生活用水や工業用水にも使われていました。」
- 梅子：「豊田市は f 自動車の生産がさかんだけれど、工業は大丈夫だったのでしょか。g 輸出にも影響が出たのではないでしょか。」
- 百合子：「工業用水の復旧は早かったし、地下水や井戸水の使用に切りかえた工場もあったと h ニュース番組で言っていました。」
- 桜子：「いい水を育てるために、明治用水では水源の i 森林で100年以上前から植林事業を行っているそうです。」
- 先生：「私たちは当然のように水を使っていますが、地球上に存在する水のうち97.5%を占めるのは海水です。川や地下水など、私たちが利用できる淡水は、地球全体の水の0.02%程度の量だといわれています。」
- 菊子：「2015年に j 国連総会で採択された、17項目の [③：漢字4字] な開発目標にも『安全な水とトイレを世界中に』という目標がありました。身近な水を大事にするよう校内で呼びかけたいですね。」
- 梅子：「k 川をよごさないために、家で私たちがどんなことができるのかを考えて、ポスターを作ってきます！」

1. 文中の [①] ~ [③] にふさわしい語句を、[] の中の指示に従う形で答えなさい。

2. 下線部 a について、1)・2) の問いに答えなさい。

1) 次の図は、石川県・愛知県・香川県・沖縄県の各県庁所在地の雨温図です。愛知県の県庁所在地を答え、雨温図として適しているものを下から一つ選び、記号で答えなさい。



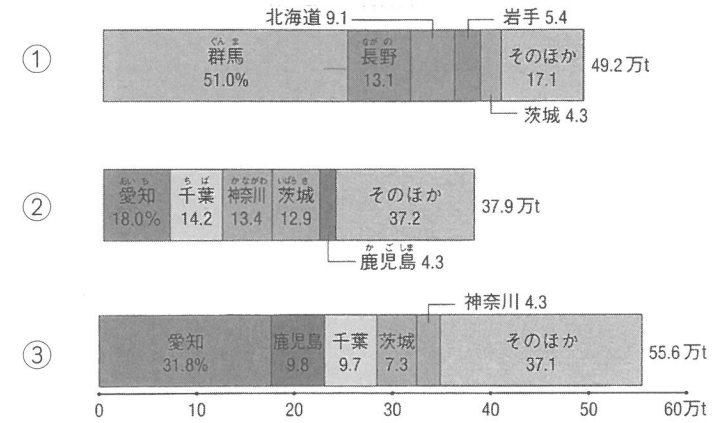
「日本国勢図会 2022/23」より作成

2) 次の表は、北海道・青森県・東京都・愛知県の各都道県の産業別人口の比率を比較したものです。愛知県に当てはまるものを一つ選び、記号で答えなさい。

	第一次産業 (%)	第二次産業 (%)	第三次産業 (%)
ア	7.4	17.9	74.3
イ	0.4	17.5	82.1
ウ	12.4	20.4	67.2
エ	2.2	33.6	64.3

「日本国勢図会 2022/23」より作成

3. 下線部 b について、愛知県はキャベツの一大産地です。次の①～③のグラフは、季節ごとのキャベツの産地を示しています。①～③は、それぞれいつの季節の収穫量を示しているか、組み合わせとして正しいものを下から選び、記号で答えなさい。



[2017年 / 作物統計調査]

- ア. ①-春 (4～6月) ②-夏秋 (7～10月) ③-冬 (11～3月)
 イ. ①-春 (4～6月) ②-冬 (11～3月) ③-夏秋 (7～10月)
 ウ. ①-夏秋 (7～10月) ②-春 (4～6月) ③-冬 (11～3月)
 エ. ①-夏秋 (7～10月) ②-冬 (11～3月) ③-春 (4～6月)
 オ. ①-冬 (11～3月) ②-春 (4～6月) ③-夏秋 (7～10月)
 カ. ①-冬 (11～3月) ②-夏秋 (7～10月) ③-春 (4～6月)

4. 下線部cについて、次の地形図を見て下の1)・2)の問いに答えなさい。
 ※地図は縮小されています



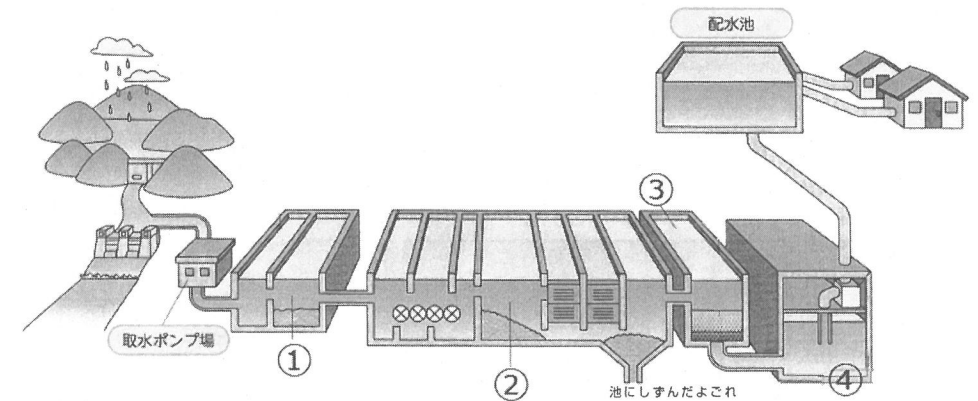
国土地理院発行 25000分の1地形図「半田」「西尾」より作成

- 1) 矢作川の河口に広がる、河川によって運ばれた土砂などが堆積することにより形成されたこのような地形をなんといいますか。
- 2) 矢作川大橋の地図上の長さは2cmでした。実際は何kmですか。

5. 下線部dについて、この時期の水田の農作業としてふさわしいものを下から選び、記号で答えなさい。

ア. 田おこし イ. しろかき ウ. 中ぼし エ. 田植え オ. いねかり

6. 下線部eについて、次の図は川から取り入れた水がきれいになるまでのしくみです。「水に薬品を混ぜて小さなごみをしずめて取り除く」のはどこですか、図中の①～④から選び、番号で答えなさい。また、その施設の名前を、下のア～エから選び、記号で答えなさい。



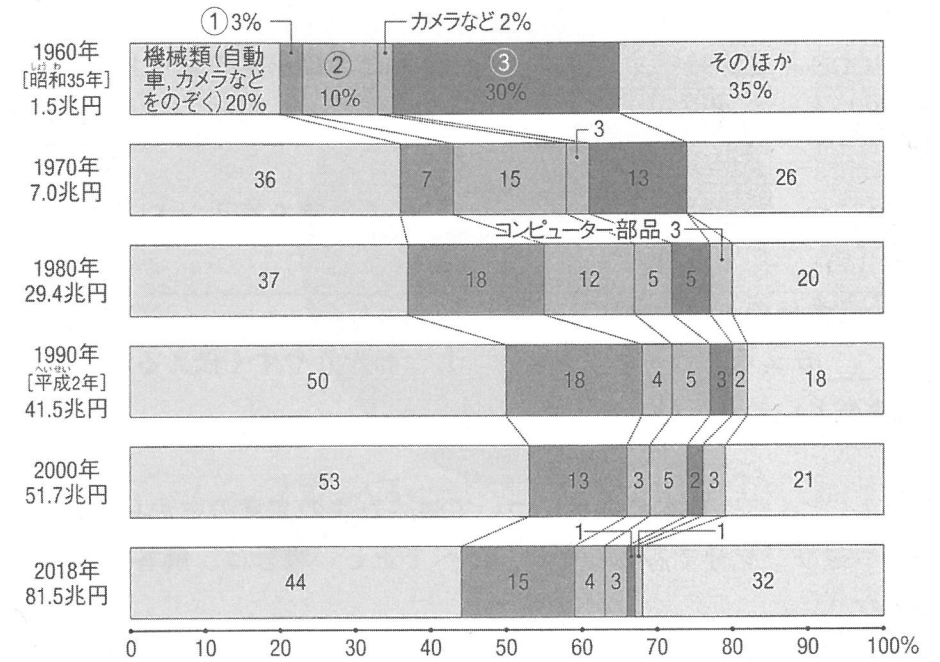
ア. ちんでん池 イ. ちんさ池 ウ. ろか池 エ. 浄水池

7. 下線部 f について、自動車の生産について述べた次の文章の中から誤っているものを一つ選び、記号で答えなさい。

- ア. 自動車は、組み立て工場である大工場のほか、関連工場とよばれる多くの中小工場ひさいで細かい部品がつくられて完成する。
- イ. 組み立て工場では、働く人が作業しやすいように車体をつり上げたり、組み立てラインのベルトコンベヤーの上に車体をのせたりしながら作業を行う。
- ウ. 東日本大震災だいしんさいの際、関連工場の多くが被災ひさいしたが、組み立て工場の生産には影響しなかった。
- エ. 新しく開発した自動車をつくる際は、組み立て工場だけでなく関連工場にも新しい機械を入れる。
- オ. 自動車会社は多くの国に工場をつくり、現地で生産し、売ることもある。

8. 下線部 g について、1)・2) の問いに答えなさい。

1) 次のグラフは、主な輸出品の取りあつかい額の割合の変化を示しており、①～③は、せんい品、鉄鋼、自動車、のいずれかが入ります。その組み合わせとして正しいものを下から一つ選び、記号で答えなさい。



[通商白書 各年版, 財務省貿易統計]

- | | | | | | |
|------|------|---|------|---|------|
| ア. ① | せんい品 | ② | 自動車 | ③ | 鉄鋼 |
| イ. ① | せんい品 | ② | 鉄鋼 | ③ | 自動車 |
| ウ. ① | 鉄鋼 | ② | せんい品 | ③ | 自動車 |
| エ. ① | 鉄鋼 | ② | 自動車 | ③ | せんい品 |
| オ. ① | 自動車 | ② | せんい品 | ③ | 鉄鋼 |
| カ. ① | 自動車 | ② | 鉄鋼 | ③ | せんい品 |

2) 1) のグラフについて述べた次の文章の中から誤っているものを一つ選び、記号で答えなさい。

- ア. 輸出品の取りあつかい額は、1960年以降ずっと増え続けている。
- イ. 1960年からの10年で、③の輸出品の取りあつかい額は2倍に増加した。
- ウ. 2000年と比較して、2018年は機械類の輸出品の取りあつかい額が減少した。

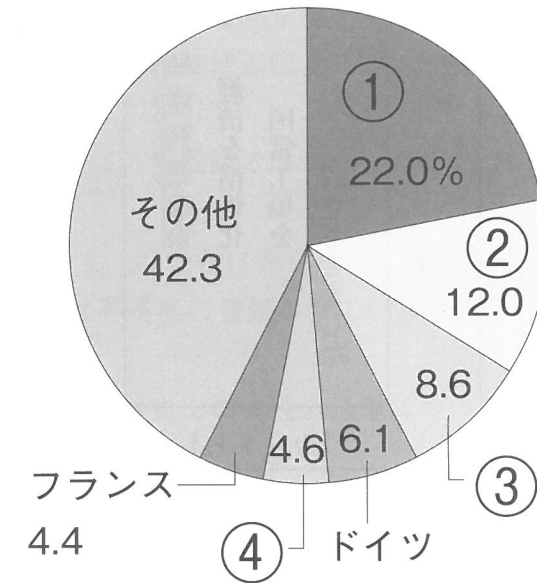
9. 下線部hについて、下の文章の に入る言葉を答えなさい。

ニュース番組の放送で大切なことは、
「伝えること、早く伝えること、わかりやすく伝えること」
の3点だといわれています。

10. 下線部iについて、日本の森林について述べた次の文章の中から誤っているものを一つ選び、記号で答えなさい。すべて正しい場合は、解答らん「オ」と答えなさい。

- ア. 日本の森林面積は、国土面積の66%ほどを占めている。
- イ. 日本の森林のうち、天然林よりも人工林の森林面積の方が大きい。
- ウ. 国や都道府県は、国産木材を用いて公共施設を建設する取り組みを進めている。
- エ. 間ばつ材や^{はい}廃材を木質バイオマスとして利用する取り組みが広がっている。

11. 下線部jについて、次のグラフは国連の活動費用の負担割合を示し、①～④は日本・中国・アメリカ合衆国・イギリスのいずれかを示しています。日本を示しているものを選び、①～④の番号で答えなさい。



(2019～2021年 国連広報センターより作成)

12. 下線部kについて、梅子さんたちは「川の水をよごさないために各自が家庭でできること」についてポスターを作成することにしました。そのポスターの見出しを考えて、答えなさい。

2 小学生の皆さんに歴史を楽しく学んでもらいたいと思い、湘南白百合学園の生徒達が「歴史かるた」を作りました。下の【カード1】～【カード9】は、かるたの「取り札」として作られたものです。これらのカードについて下の問いに答えなさい。

【カード1】

(①) との国交を開いて
貿易を活発化させました
足利義満

【カード2】

② 殖産興業政策で
経済を活活性化、
国营工場を
設立させました

【カード3】

③ 女王が統治
邪馬台国が
強い力を持ちました

【カード4】

④ オランダからは
海外に関する
報告書が
来ていました

【カード5】

キリスト教は
保護しました
⑤ 織田信長

【カード6】

多くの農民の協力で
⑥ 東大寺の大仏が
完成しました

【カード7】

基地移転や
⑦ 騒音の問題は
大きな課題として
残されています

【カード8】

電信や郵便が登場し、
(⑧) 横浜間に
鉄道が開通しました

【カード9】

⑨ 京都で
全国水平社の創立大会
が開かれました

1. 【カード1】の(①)に入る中国の王朝名を漢字一字で答えなさい。また、歴史上の日本と中国の関係について述べた文として正しいものを下から選び、記号で答えなさい。

- ア. 源頼朝は神戸の港を整備して中国(宋)との貿易を活発化させた。
- イ. 日中戦争の際、日本は中国の全土を制圧することになった。
- ウ. 中国(清)にも従っていた琉球王国を、明治政府は廃藩置県後に沖縄県とした。
- エ. 杉田玄白と前野良沢は、中国語で書かれた人体かいぼう書をほん訳した。

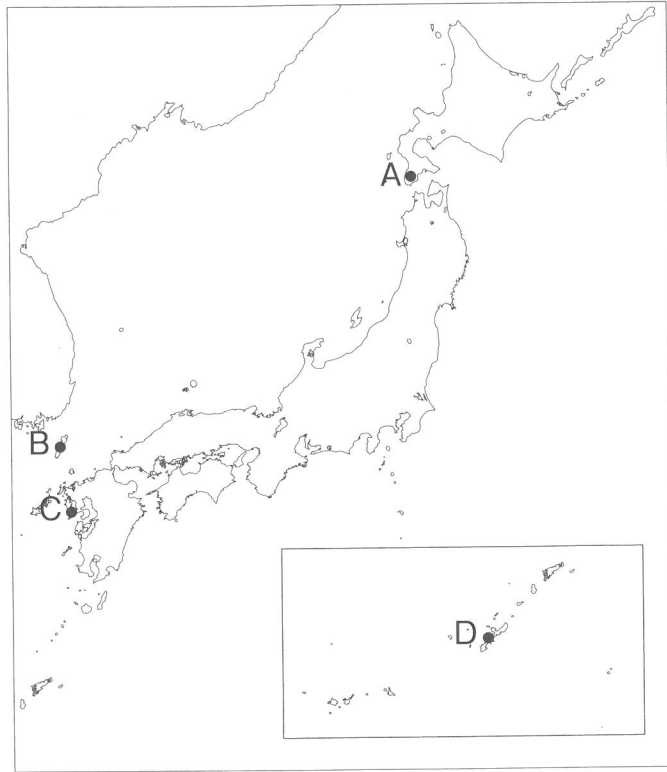
2. 【カード2】の②について、群馬県に作られた工場の名前を答えなさい。なお、この工場は2014年に世界遺産に登録されています。

3. 【カード3】の③について、歴史上の女性の活躍について述べた文として正しいものを下から選び、記号で答えなさい。

- ア. 室町時代に活躍した紫式部は、かな文字を使って『源氏物語』を書いた。
- イ. 「原始、女性は太陽であった」と訴えた与謝野晶子は、女性の地位向上を目指した。
- ウ. 岩倉使節団と共にアメリカへ渡り学習した津田梅子は、帰国後に学校を開いた。
- エ. 北条政子は、承久の乱の際、御家人を一致団結させて鎌倉へ攻め上り朝廷の軍を破った。

4. 【カード4】の④について、下の問いに答えなさい。

1) 下の地図は、オランダを含め当時の日本が海外とかかわりをもっていた拠点を示しています。それぞれの拠点A～Dについて述べている文として誤っているものを選び、記号で答えなさい。



- ア. Aはアイヌとの交易の拠点だった。17世紀にはシャクシャインがアイヌの人々とともに立ち上がった。
- イ. Bは朝鮮との交易の拠点だった。この佐渡島には将軍が代わるたびに朝鮮通信使が訪れた。
- ウ. Cはオランダや中国との交易の拠点だった。出島にはオランダ商人の商館が建てられた。
- エ. Dは中国との交易の拠点だった。17世紀初めには薩摩藩が実質的な統治を始め、毎年、年貢を納めさせていた。

2) この出来事が含まれる時代に行われたことについて、図と説明の組み合わせとして正しいものを選び、記号で答えなさい。

【図】

図 I

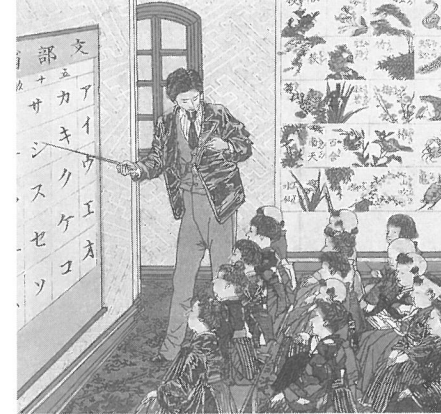


図 II



【説明】

- ① 町や村では、僧、庄屋、武士などが塾を開き、百姓や子どもたちを教えました。
- ② 公家や武士の子どもたちは学校の制度に従って教育を受けました。

【選択肢】

- ア. 図 I — 説明①
- イ. 図 I — 説明②
- ウ. 図 II — 説明①
- エ. 図 II — 説明②

9. 【カード9】の⑨について、京都でおこった出来事として正しいものを選び、記号で答えなさい。

- ア. 中大兄皇子と中臣鎌足が蘇我氏を滅ぼした。
- イ. 源義経が壇ノ浦の戦いで平氏を滅ぼした。
- ウ. 大名が二手に分かれて対立した応仁の乱が発生した。
- エ. 天草四郎がキリスト教信者を含む百姓を率いて一揆を起こした。

10. 次の文が示す時代と同時代のカードを選び、その番号を答えなさい。

「千歯こき」や「とうみ」などの進んだ農具を発明し、農作業を速く楽にできるようになりました。また、「備中ぐわ」を使って土を深く耕したり、「油かす」や「干したイワシ（ほしか）」といった肥料を使ったりして農業技術を進歩させました。

11. 【カード1】～【カード9】には、ほぼ同時期の内容を記したものがあある。そのカードの組み合わせを解答らん(解答欄)に合う形で答えなさい。

12. 【カード1】～【カード9】のいずれかに対応する「読み札」の文章として誤っているものを下から選び、記号で答えなさい。すべて正しい場合は「キ」と答えなさい。

- ア. 「ざんぎり頭」、文明開化の音がする
- イ. 聖武天皇が行基に協力をお願いしたから
- ウ. アメリカから沖縄が返還されたけど
- エ. 京都の北山に金閣を建設したね
- オ. 貿易を制限する鎖国が行われていたけれど
- カ. 日清戦争と日露戦争で勝利したことで

13. 【カード1】～【カード9】を生徒の菊子さん、梅子さん、百合子さんが時代順に並べ替えた結果、次のようになりました。これに関する内容として正しいものを下のア～エより選び、記号を答えなさい。

菊子 : 【カード6】⇒【カード9】⇒【カード8】⇒【カード7】
梅子 : 【カード1】⇒【カード4】⇒【カード7】⇒【カード2】
百合子 : 【カード5】⇒【カード3】⇒【カード2】⇒【カード7】

- ア. 菊子さんだけが正しい
- イ. 菊子さんと梅子さんだけが正しい
- ウ. 三人とも正しい
- エ. 三人とも誤っている

14. 本問で示されている札や問題文を参考にしながら、21世紀以降(2001年以降)の歴史的な事柄を題材に、「読み札」と「取り札」の文章を1組作りなさい。文章については、以下の条件に従って答えなさい。

条件：読み札と取り札の文章はそれぞれ15字～20字程度とします

3 以下の文章を読み、次の問いに答えなさい。

昨年2月に始まったロシアによるウクライナへの^{しんこう}侵攻では多くの文化財が壊されました。

文化財と言え、日本では今年の5月に文化庁という①行政機関が東京から②京都に完全移転します。日本の伝統文化が集まる京都の方が積極的に情報発信を強化できるという理由です。また、すでに③国会では2006年に「海外の文化遺産の保護に係る国際的な協力の推進に関する法律」が制定され、日本は外国の文化遺産の保護も積極的に行っています。

京都や鎌倉などにある伝統的な建築物や工芸品がミサイルによって壊されることを想像すると胸が痛みます。文化財はその地域の歴史・伝統・文化を集約した^{しやうりやう}象徴的な存在であるからです。なお、国際機関「④」によると、ロシアの侵攻によって少なくとも150以上の文化財が壊されたと発表しています。

一方、文化活動の一つとして挙げられるスポーツの世界に目を向けると、ロシアの選手がドーピング問題などにより、出場停止の処分を受けたことがあります。これに対し、一部の選手がこの処分の取り消しを求めて⑤スポーツ仲裁裁判所に訴えるという出来事がありました。

また、ロシアは今回の軍事侵攻を理由に北京パラリンピックへの参加が認められませんでした。政治とスポーツは切り離すべきとする考え方がある中、^{となり}隣の国への軍事侵攻を行う国出身の選手をどうあつかうべきか、実際に⑥戦争が終わるまで議論が決着することはないでしょう。

1. 下線部①について、次の文中の a・b に当てはまる語句を答えなさい。

- ・日本の行政機関をとりまとめるのが内閣であるが、内閣は内閣総理大臣と複数の a によって構成される。
- ・文化庁という行政機関は b 省と^{れんけい}連携して仕事を行っている。b 省には学校で使われる教科書が正しく書かれているか点検する業務がある。

2. 下線部②について、1)・2)の問いに答えなさい。

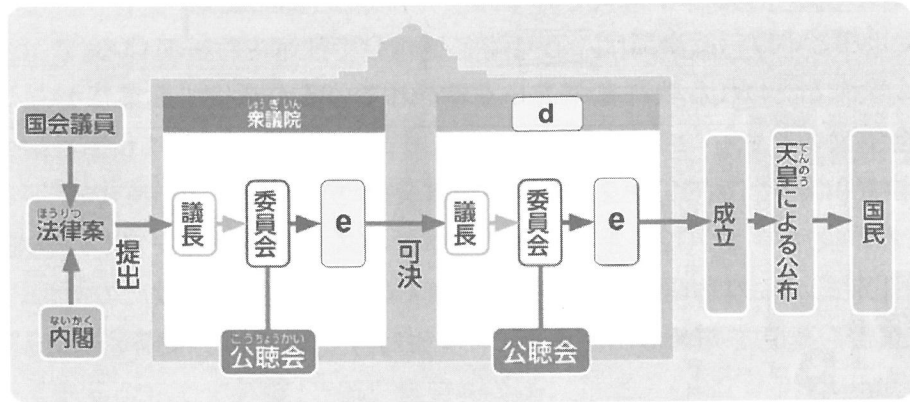
- 1) 京都市役所では2021年11月から市営バス・地下鉄の安定した経営のために「市民からの意見募集」が行われました。このように役所の計画に対して市民から意見を寄せる制度を何といいますか、カタカナで答えなさい。
- 2) 2021年12月に開かれた京都市議会のある委員会で以下のような発言がありました。c に当てはまる語句を漢字4字で答えなさい。

…(前略)… それに引き換えて、^か京都市はどんどん市民が他府県に流出している。今、住みにくいということで、さっきの産業観光局のところでも、市民の流出を防ぐようにということで、^{ちんじやう}※陳情が上がっていたりとかしているんですけど、住みやすいようにするためにも、やっぱり公共交通、不便にするべきではない。他都市の方が住みやすいと思われるんだから。市内の保育園や、昔はちょっと前までは c 問題になっていたのが、今や定員割れで児童確保が競争になっているという時代になってきているんです。

※陳情…役所等に伝える市民からの要望

3. 下線部③について、1)～3)の問いに答えなさい。

1) 国会の主な仕事は法律を制定することです。以下の図中の ・ にあてはまる適切な語句をそれぞれ漢字三字で答えなさい。



2) 国会には法律を作る以外にも多くの仕事があります。国会の行う仕事として正しいものを一つ選び、記号で答えなさい。

- ア. 憲法に違反する法律を無効と宣言できる。
- イ. 衆議院の解散を決める。
- ウ. 内閣を信任しないことを決議する。
- エ. 最高裁判所の長官を指名する。

3) 次の文中の に当てはまる語句を答えなさい。

国会議員になるための選挙に投票する権利は国民の重要な権利であるが、日本初の選挙では、定められた金額以上の を行った25歳以上の男性にしか投票権は認められなかった。

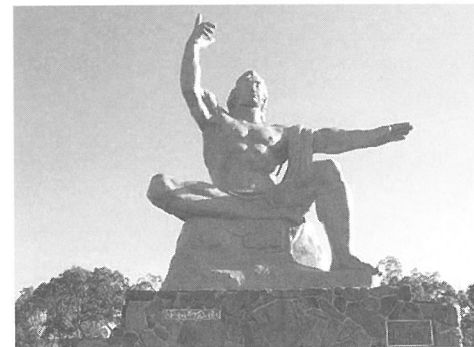
4. 文中の「④」には国連の機関が入ります。この機関は世界遺産の選定や文化財の保護を業務の一つとして行っていますが、この機関名をカタカナで答えなさい。

5. 下線部⑤について、スポーツ仲裁裁判所では訴えに対して一度しか裁判を行いませんが、日本の裁判所では一つの事件に対して複数回異なる裁判所で裁判を行うことができます。この制度を何といいますか。また通常、刑事裁判の場合2回目の裁判はどの裁判所で行われますか。

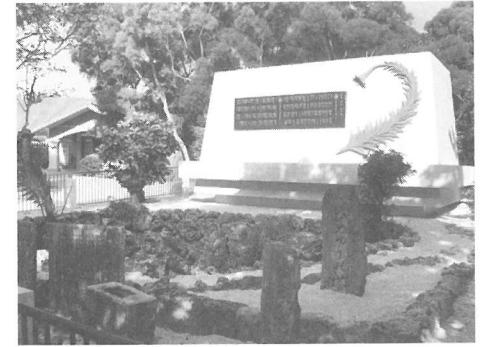
6. 下線部⑥について、日本は敗戦後、平和主義を掲げた憲法を制定し武力をもつことを禁止しました。これをふまえて以下の問いに答えなさい。

- 1) 日本国憲法で平和主義について定めているのは第何条ですか、解答らんにごうように適切な数字を答えなさい。
- 2) 核兵器は戦争で2度使用されました。それはいずれも日本の都市であり、これらの場所では核兵器の使用を戒める式典が毎年行われると共に、文化財が設置されています。次のア～エの写真のうち、該当する文化財を二つ選び、記号で答えなさい。また、それぞれの文化財がある都道府県名を答えなさい。

ア



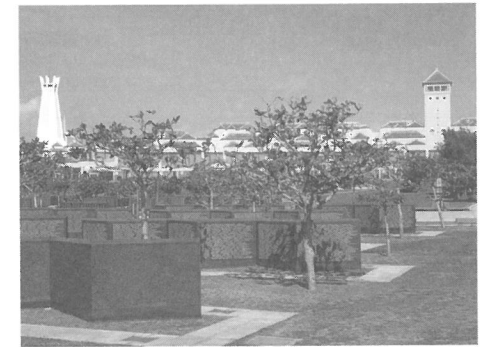
イ



ウ



エ



1

1	①	②	③
2	1) 県庁所在地： 市	雨温図：	
3	2)		
4	1)	2)	km
5			
6	図中の番号：		施設の名前：
7			
8	1)	2)	
9			10
11			
12			

2

1	王朝名：	記号：	2
3			4 1) 2)
5	6		
7	8		
9			10 カード番号：
11	カード	とカード	が同時期
12			

13															
14	「読み札」														15
															25
14	「取り札」														15
															25

3

1	a	b	省
2	1)	2) c	
3	1) d	e	
	2)	3) f	
4			
5	制度：		2回目の裁判：
6	1)	憲法第 条	
	2)	文化財：	都道府県名：
		文化財：	都道府県名：

受験番号	<table border="1"> <tr> <td>□</td> <td>□</td> <td>□</td> <td>□</td> <td>番</td> </tr> </table>				□	□	□	□	番	得点
	□	□	□	□	番					
氏名										