

2022年度

湘南白百合学園中学校
入学試験問題

社 会

40分

受験 番号		氏 名	
----------	--	--------	--

○受験番号・氏名は解答用紙にも書くこと。

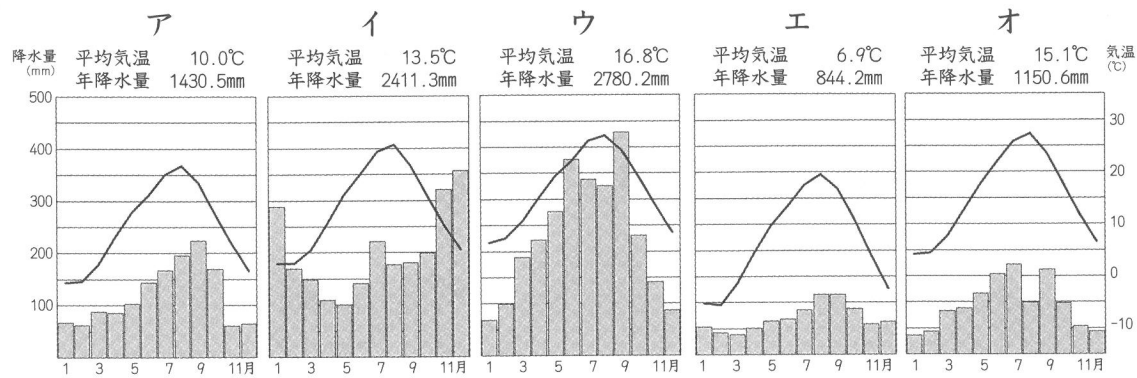
1 次の文章を読んで、下の問いに答えなさい。

湘南白百合学園の最寄り駅からは、天気の良い日は海が見えます。ゆり子さんは全国に数多くある海が見える駅のうち、次の地図と表にある5つの駅について調べました。どの駅も小さい駅ですが、最近では駅から見える景色を目当てに観光に来る人がいたり、テレビドラマのロケに使われたりすることがわかりました。さらに、ゆり子さんはこれらの駅や駅のある道県について調べました。



駅名	路線	所在地
北浜（きたはま）駅	JR 釧網本線	北海道
堀内（ほりない）駅	三陸鉄道リアス線	岩手県
青海川（おうみかわ）駅	JR 信越本線	新潟県
日生（ひなせ）駅	JR 赤穂線	岡山県
安和（あわ）駅	JR 土讃線	高知県

1. 次のア～オはそれぞれ5つの駅付近の降水量と気温を表わしたグラフです。日生駅付近と安和駅付近のグラフをそれぞれ選び、記号で答えなさい。



(気象庁統計資料より作成)

2. 次の表は、それぞれの駅がある道県の2017年の水田率と耕作地のうち牧草地、果樹園、小麦栽培面積の割合を表わしたものです。北海道はア～オのうちどれか1つを選び、記号で答えなさい。

	水田率 (%)	牧草 (%)	果樹 (%)	小麦 (%)
ア	78.2	4.3	4.0	1.1
イ	62.7	24.0	1.9	2.7
ウ	75.4	1.5	7.7	0.0
エ	19.4	46.7	0.2	10.6
オ	88.7	0.8	1.0	0.0

(農林水産省「作物統計調査」より作成)

3. 北浜駅は「流氷が見える駅」として知られています。北浜駅から見える海の名前を答えなさい。
4. 堀内駅のある岩手県では林業が盛んです。林業に関連する次のア～エの文のうち、誤っているものを1つ選び、記号で答えなさい。

- ア. 水産資源を守るために重要な役割を果たしている森林もある
- イ. 森林を守るために、人工林での間伐は行わない方が良い
- ウ. 森林には水をたくわえ、土砂災害を防ぐ役割がある
- エ. 人工林を守ってゆくためには、適切に木材を活用する方が良い

5. 青海川駅のある新潟県を流れる、長さが日本一の川の名前を答えなさい。
6. 日生駅のある岡山県の伝統的工芸品を次のア～エから1つを選び、記号で答えなさい。

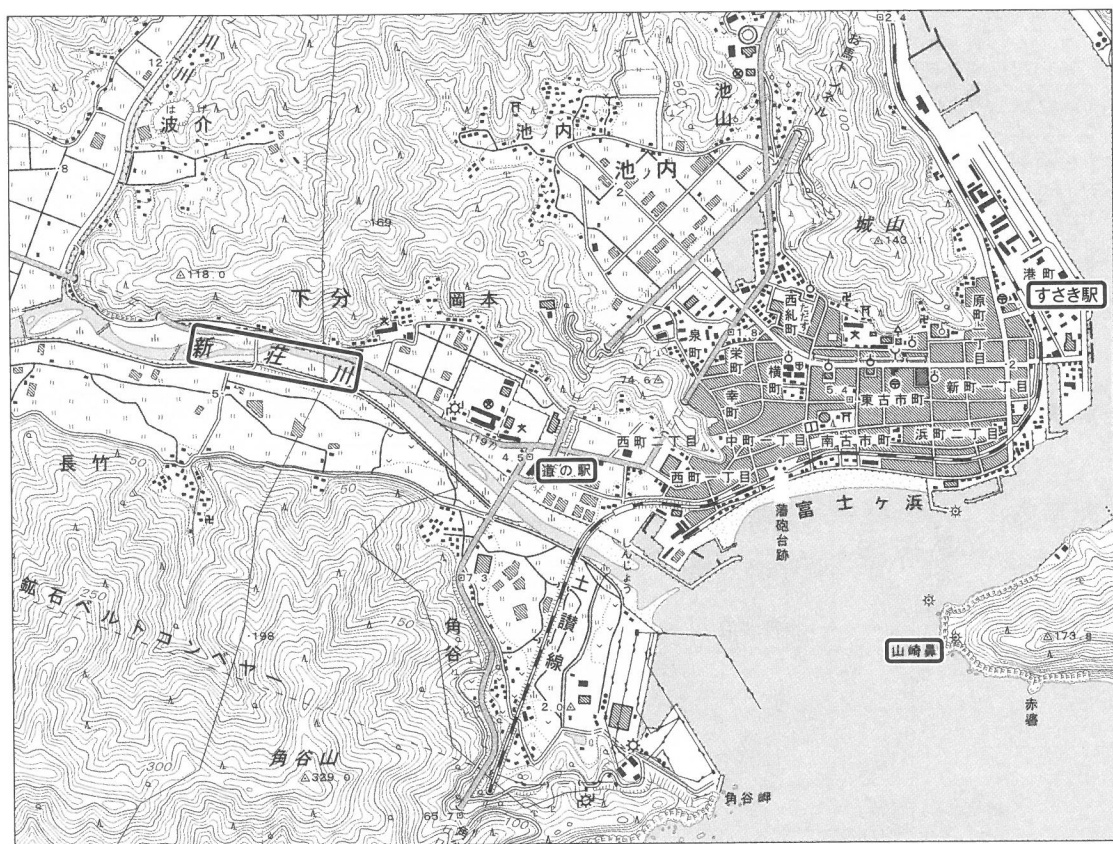
- ア. 備前焼 イ. 有田焼 ウ. 信楽焼 エ. 美濃焼

7. 安和駅から見える海を流れる海流を何というか、漢字二字で答えなさい。
8. 安和駅のある四国地方には旧国名がつく駅がたくさんあります。次のア～エのうち、高知県はどれか、1つを選び記号で答えなさい。

県	ア	イ	ウ	エ
駅名	伊予三島	阿波大宮	土佐山田	讃岐白鳥
	伊予西条	阿波池田	土佐北川	讃岐相生
	伊予吉田	阿波福井	土佐佐賀	讃岐府中
	伊予立川	阿波川口	土佐大正	讃岐財田

9. 次の地形図①～③は安和駅が載っている2万5千分の1地形図「須崎」(国土地理院発行)を縮小したものの一部です(一部改変)。

【地形図①】



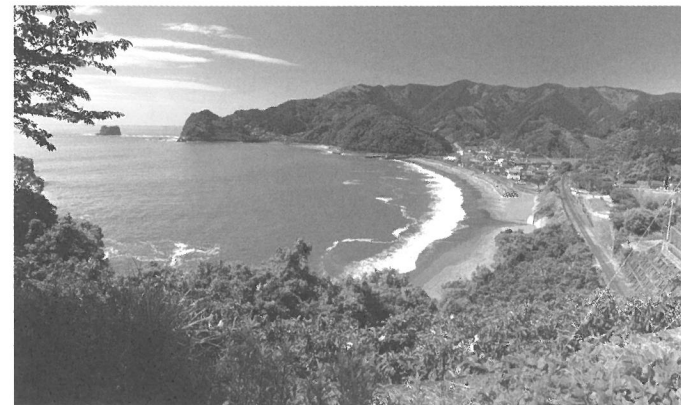
(1) 地形図①から読み取れる内容として、正しいものを次のア～エから1つ選び記号で答えなさい。

- ア. 「すさき駅」から北西にある市役所が見える
- イ. 「新莊川」は東から西に向かって流れている
- ウ. 「山崎鼻」付近には灯台がある
- エ. 「道の駅」の近くには川沿いに工場がある

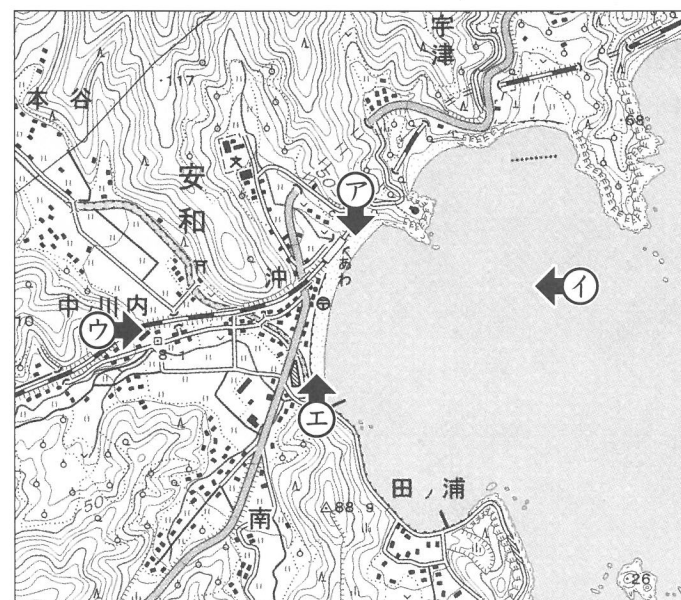
(2) 地形図①の新莊川は1979年に日本で最後にニホンカワウソが^{もくげき}目撃された川です。ニホンカワウソは日本全国の川の中下流や沿岸部に生息していましたが、現在では絶滅したと考えられています。ニホンカワウソが絶滅した原因として誤っているものをア～エから1つ選び記号で答えなさい。

- ア. 川岸がコンクリートなどで固められ、住む場所が減ったから
- イ. 毛皮などを人間が利用するために乱獲^{らんかく}されたから
- ウ. 農薬などの使用によってえさになる魚などが減ったから
- エ. すみがラムサール条約に指定されたため、エサが取れなくなったから

(3) 次の写真は安和駅周辺を写したものです。この写真は下の地形図②のア～エのどの地点から写したのか1つ選び、記号で答えなさい。



【地形図②】



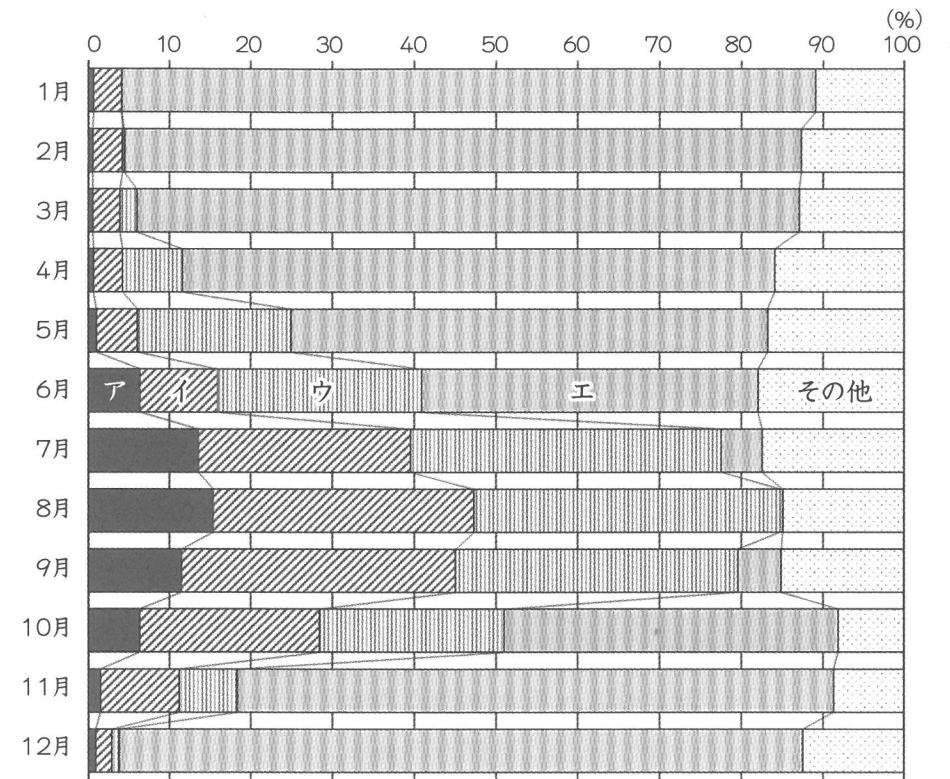
- (4) 次の地形図③を見ると「野見湾」は穏やかな海であると予想できます。なぜ、「野見湾」が穏やかな海だと予想することができるのか、地形図中にみられる「野見湾」の特徴を1つ挙げて答えなさい。

【地形図③】



10. 安和駅のある高知県では「なす」の栽培が盛んです。次のグラフは東京中央卸売市場における「なす」の月ごと・産地ごとの取引量の割合を表わしたものです。ア～エは、それぞれ茨城県、栃木県、群馬県、高知県のいずれかを示したものです。高知県を示したものはどれか1つ選び、記号で答えなさい。

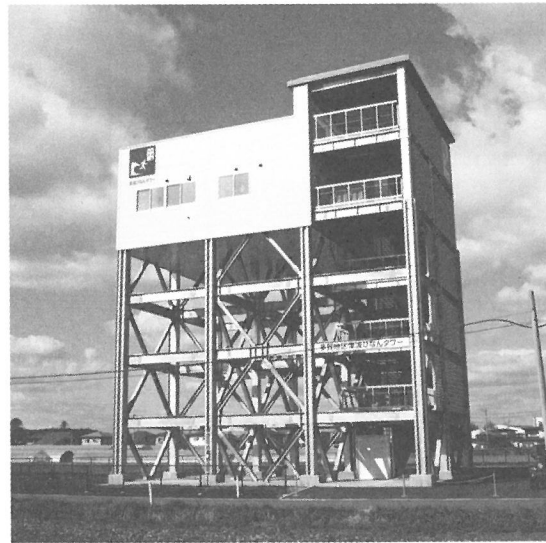
東京中央卸売市場におけるなすの月別・産地別シェア（2019年）



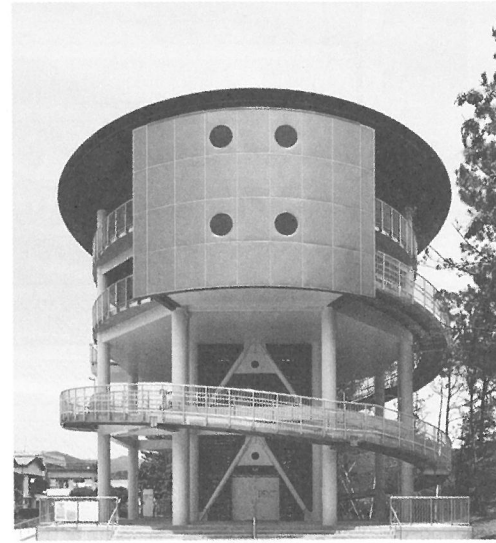
(東京中央卸売市場統計情報より作成)

11. 津波の被害が予想される一方で、近くに避難する場所が少ない場所には、次の写真のような津波避難タワーが作られることがあります。Aは一般的な津波避難タワーです。Bは高知県にある「グッドデザイン賞」という賞を受賞した津波避難タワーです。Bの津波避難タワーは、周囲の景観に溶け込むように作られるなどデザインが工夫されていますが、他にもAの津波避難タワーには見られない工夫が見られます。どのような工夫が見られ、その工夫でどんな良いことがあるのか答えなさい。

【 A 】



【 B 】



2 次の文章を読んで、下の問いに答えなさい。

農林水産省は、2020年度の①食料自給率が37%であったと発表しました。これは1993年度と2018年度に並ぶ、過去最低の水準です。新型コロナウイルスの感染拡大で外食の機会が減ったことや、もともと②輸入に頼っている小麦の生産量の落ち込みが影響していると考えられますが、最大の要因は国内自給率の高い米の消費が減っているためです。

米の消費量は50年前と比べると今は半分ほどに減っており、③全国の農業生産額にしろ米の割合は20%を切っています。2021年に作られる主食用の米の作付面積は、前年度よりも6万5000ヘクタールほど減りましたが、これは昨年度の④宮城県の作付面積に相当します。

米の消費量が減ったところから2018年まで、国による生産調整が行われてきました。農家も米の消費量を増やす試みに取り組んだり、費用を下げる努力を進めたりしています。苗代をつくらず田に直接種もみをまくことで(⑤)の作業を省く「じかまき法」の試みなどはその一例です。

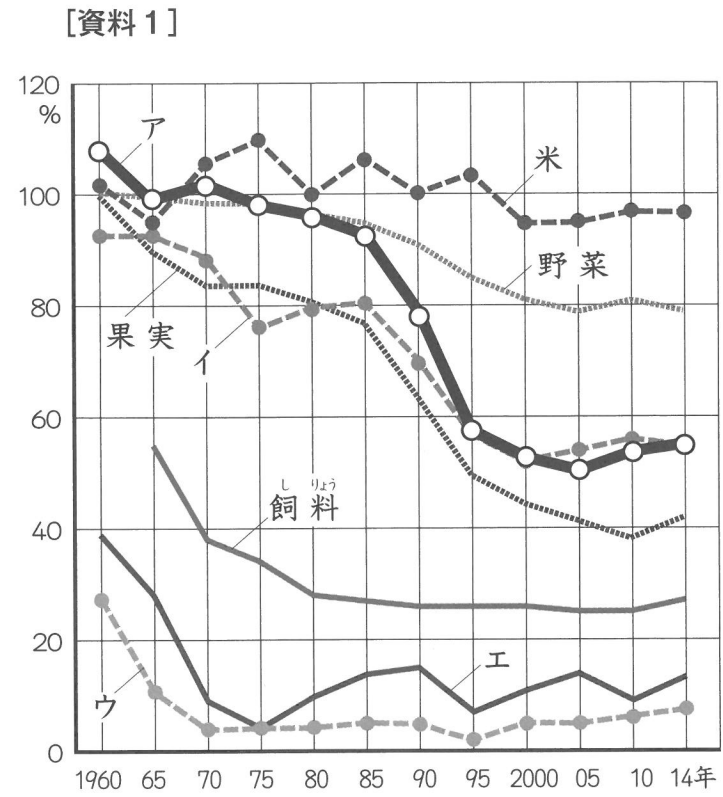
国内の産地どうしの競争が激しくなる一方で、価格の安い外国産の米との競争もあります。政府は2030年の食料自給率目標を45%としていますが、私たち消費者が自分の食生活を意識し、見直していかななくてはなりません。

1. 下線部①について

- (1) 「食料自給率の説明」と「食料自給率を求める計算式」として正しいものを、下のア～ウ、a～dからそれぞれ選び、記号で答えなさい。

- ア. ある国で1年間に消費する食料のうち、どのくらい国内で生産しているのかを割合でしめたもの
 イ. ある国で1年間に消費する食材のうち、どのくらい国外から輸入しているのかを割合でしめたもの
 ウ. ある国で1年間に消費する食料のうち、どのくらい国外に輸出しているのかを割合でしめたもの
 a. 国内消費量 ÷ 国内生産量 × 100
 b. 国内生産量 ÷ 国内消費量 × 100
 c. (国内消費量 - 国内生産量) × 100
 d. (国内生産量 - 国内消費量) × 100

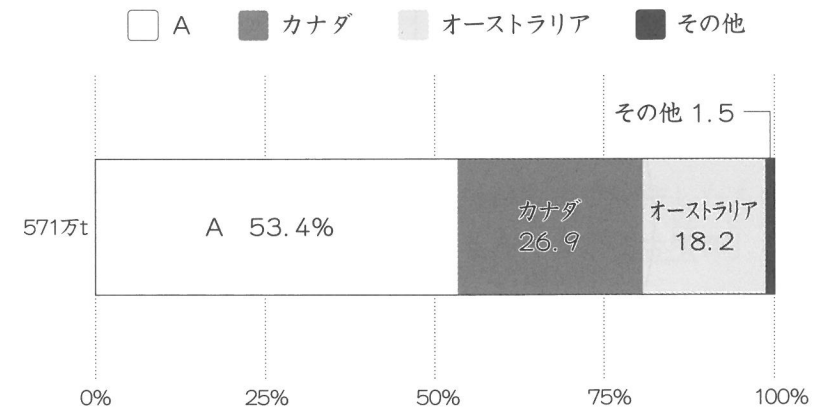
(2) 次の【資料1】は、日本のおもな食料自給率のうつり変わりを示しており、グラフ中のア～エは大豆・小麦・魚かい類・肉類を示しています。「魚かい類」「大豆」を示しているものをそれぞれ選び、記号で答えなさい。



日本のおもな食料の自給率のうつり変わり
[2015年度 食料需給表]

2. 下線部②について、次の【資料2】は、小麦の主な輸入先を示しています。グラフ中のAに入る国名をア～エから1つ選び、記号で答えなさい。

【資料2】

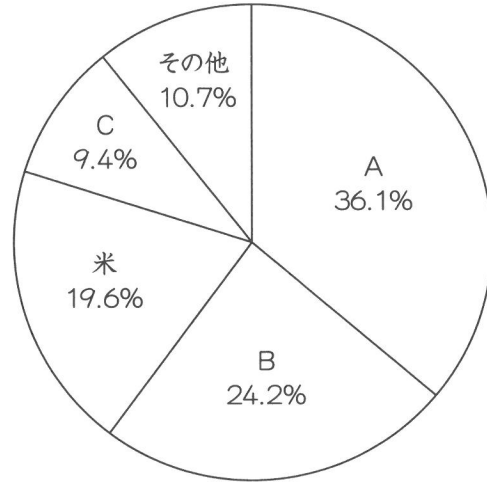


[2017年 財務省貿易統計]

- ア. 中国 イ. フランス ウ. アメリカ合衆国 エ. ブラジル

3. 下線部③について、次の【資料3】は全国の主な農産物の生産額の割合を示しており、グラフ中のA～Cは、野菜、果物、畜産物のいずれかに当たります。A～Cの正しい組み合わせを次の中から1つ選び、記号で答えなさい。

【資料3】



総額 8 兆 8938 億円
農業生産額にしめる割合
[2019年 農林水産省]

	ア	イ	ウ	エ	オ	カ
A	野菜	野菜	果物	果物	畜産物	畜産物
B	果物	畜産物	畜産物	野菜	野菜	果物
C	畜産物	果物	野菜	畜産物	果物	野菜

4. 下線部④について、宮城県について述べた次のア～カの文章のうち、誤っているものを2つ選び、記号で五十音順に答えなさい。

- ア. 県庁所在地の仙台は、東北地方で唯一の政令指定都市である
- イ. 仙台湾ではかき、のり、わかめの養殖がさかんである
- ウ. 宮城県では「ひとめぼれ」という品種の米の生産がさかんである
- エ. 宮城県は日本で一番米の生産量の多い県である
- オ. 宮城県と県境を接している距離が最も長いのは岩手県である
- カ. 毎年8月に開催される仙台七夕まつりは東北三大祭りの一つである

5. 空欄⑤に適する農作業名を答えなさい。

3 次の文章を読んで、下の問いに答えなさい。

先生とゆりこさんは、新聞に掲載されていた日本の世界文化遺産についての記事と、日本の世界文化遺産の一覧表を見ながら話をしています。

先生 : この新聞記事は、去年「北海道・北東北の縄文遺跡群」が世界文化遺産に登録されたときのものです。

ゆりこ : 記事の写真は社会の授業でも見た①三内丸山遺跡ですね。

先生 : 日本の世界文化遺産の一覧表を見ると、授業で勉強したものが他にもありますね。2019年に登録された「百舌鳥・古市②古墳群」についても勉強しましたね。

ゆりこ : (1) 古墳は日本で最大の古墳ですよ。

先生 : そうですね。他にも、2011年に登録された「平泉」も覚えていますか？

ゆりこ : はい、授業で見た中尊寺金色堂の写真には感動しました。

先生 : 金色堂は1124年に藤原清衡が建てました。奥州藤原氏のはちに源頼朝によって滅ぼされてしまいます。平泉といえば、い松尾芭蕉が訪れて俳句をよんだことでも有名ですね。

ゆりこ : 2007年に登録された「(2) 遺跡とその文化的景観」も覚えています。

先生 : (2) の銀は③南蛮貿易でヨーロッパにも知られることになったのだね。う豊臣秀吉の財力を支えました。

ゆりこ : 1998年に登録された「古都奈良の文化財」ですが、平城宮跡に家族と行ったことがあります。奥の方で工事をしていました。

先生 : ④平城京の跡は田畑や荒れ地になっていました。明治時代に地元の人々が中心となって保存運動を始め、今も調査や復原が続いています。

ゆりこ : 奈良の世界文化遺産には、「紀伊山地の霊場と参詣道」と、「法隆寺地域の仏教建造物」もありますね。法隆寺を建てた(3)は、進んだ制度や文化を取り入れるためにえ小野妹子を⑤中国に送ったのですよね。

先生 : ところで、学校のある藤沢市の近くでは、鎌倉市が世界文化遺産の登録を目指しています。他にもいくつか候補地があって、そのリストの中から [] の世界遺産センターに推薦書が提出され、登録が決められます。

ゆりこ : 今年のNHK大河ドラマは鎌倉が舞台になっているので見えています。

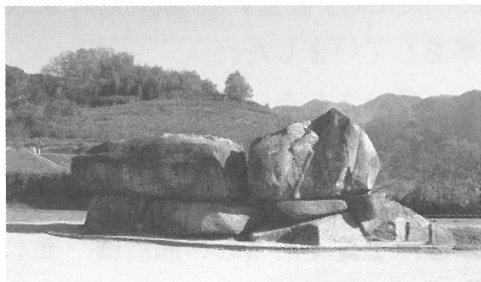
先生：主人公は鎌倉幕府で執権という職についていた北条義時という人ですね。
 義時が執権のときに起こった（ 4 ）の際、義時の姉のお北条政子が鎌倉の武士たちに頼朝のご恩を説いて団結をうったえた話は有名です。

ゆりこ：もし鎌倉が世界文化遺産に登録されたらうれしいです。

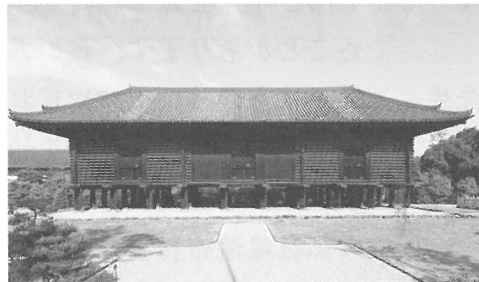
先生：先人たちが残した遺産をみんなで大切にしていきたいですね。

- 文中の空欄（ 1 ）～（ 4 ）にあてはまる語をそれぞれ答えなさい。
- 文中の にあてはまる機関名として適切なものを次から1つ選び、記号で答えなさい。
 ア. UNICEF イ. WHO ウ. ASEAN エ. UNESCO
- 波線 あ～お の人物について、活躍した時期の早い順に並びかえ、記号で答えなさい。
- 下線部①について、次の問に答えなさい。
 (1) 三内丸山遺跡がある都道府県を答えなさい。また、三内丸山遺跡の写真として適切なものを1つ選び、記号で答えなさい。

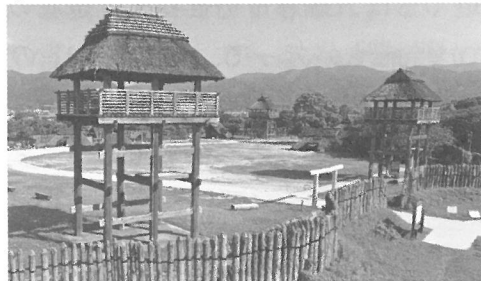
ア



イ



ウ



エ



- 三内丸山遺跡のような縄文時代の遺跡から出土したものと明らかに適切でないものをすべて選び、記号で答えなさい。複数ある場合は五十音順に答えなさい。

ア



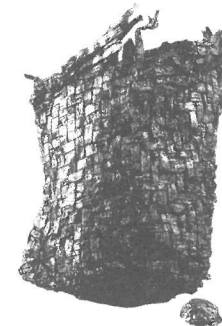
イ



ウ



エ



オ



- 下線部②について、埼玉県の稲荷山古墳や熊本県の江田船山古墳を調べた結果、このころの大和政権の勢力は広範囲に及んでいたと考えられるようになりました。その理由としてもっとも適切なものを1つ選び記号で答えなさい。

- ア. 大王の姿をかたどったはにわが大量に作られ古墳に並べられていたから
- イ. 古墳のそばで大王の命令で建てられた寺の跡あとが見つかったから
- ウ. 大王の名前が刻まれた刀剣が古墳から出土したから
- エ. 中国の皇帝からおくられた金印が古墳におさめられていたから

6. 下線部③について、この貿易が行われていたころの説明として適切でないものをすべて選び、記号で答えなさい。複数ある場合は五十音順に答えなさい。

- ア. 南蛮貿易では鉄砲や火薬がもたらされ、戦国大名たちの戦いに影響を与えた
- イ. 今も日本語として使われているカステラなどはこのころ伝わった
- ウ. 南蛮貿易では主にイギリスやオランダと貿易を行っていた
- エ. 貿易船の来航は、長崎に限って認められていた
- オ. このころ、宣教師の活動により日本でキリスト教が広まった

7. 下線部④について、右の写真は平城宮跡から出土した木簡です。これについての説明を読み、にあてはまる適語を答えなさい。

この木簡は、伊豆国（静岡県）の特産物であるかつおが、とよばれる税として納められたことを示している。

8. 下線部⑤について、中国と日本の関係について述べた文のうち、文中の空欄（ 4 ）より後におこったできごとをすべて選び、時期の早い順に記号で答えなさい。

- ア. 朝鮮でおこった農民の反乱に中国と日本が軍を送り、戦争がおこった
- イ. 中国の軍が2度にわたり九州北部に攻めてきて、御家人たちが戦った
- ウ. 武士としてはじめて太政大臣となった人物が兵庫の港を整え、中国と貿易を行った
- エ. 金閣を築いた将軍が中国と貿易を行い、大きな利益を得た



4 次の文章を読んで、下の問いに答えなさい。

1853年アメリカの使節ペリーが四せきの軍艦で（ 1 ）に来航しました。ペリーの強い態度におされた江戸幕府は、翌年アメリカと国交を開き、鎖国の状態は終わりました。その後、幕府はアメリカの求めに応じ、①（ 2 ）を結んで貿易を開始し、ヨーロッパの国々とも同様の条約を結びました。

この安政の五カ国条約をもって、日本が本格的に外国に対して門戸を開いたとされます。しかしこれらの条約では、外国人は開港地に設けられた居留地以外では商業活動や住居を構えることは禁じられ、決められた区域にしか自由な散策は許可されていませんでした。そのような中で、日本で最初の銀行を設立したことでも知られる（ 3 ）は、いち早く観光産業の可能性に着目し、外国人観光客を積極的に受け入れ、もてなすための団体を設立しましたが、ちょうどその頃、②日本の工芸品や浮世絵などが欧米諸国に紹介されて人気を博していました。

1899年に条約が撤廃されると、外国人は自由に国内を旅行できるようになりました。イギリス人のアーネスト・サトウが『明治日本旅行案内』という旅行案内書を発行し、日本の見どころを外国人向けに紹介しています。その中で、東京や京都に次いでページをさいて紹介したのが日光や③富士山などでした。

日本を訪れる外国人旅行者の数は、④日露戦争を経て日本の国際的地位が高まると増加しましたが、大正年間でその動向に最も大きな影響を与えたのは、⑤第一次世界大戦の勃発です。開戦と同時にヨーロッパからの訪日客が激減しました。それでも1915年に開かれた万国博覧会で宣伝に努め、これが功を奏して、大戦中にも関わらず欧米からの旅行者数は戦前の水準を超えるほどまでに回復しました。

第一次世界大戦後、観光事業が世界的に注目されるようになると、日本でも国による機関が誕生しました。そのような中、ペキン郊外で戦いを始めたことがきっかけとなり⑥1937年7月（ 4 ）戦争がはじまると、東京で開かれるはずだったオリンピックは中止になりましたが、日本はアメリカやアジアの国々からの旅行者を呼び込もうとしました。

1. （ 1 ）～（ 4 ）に当てはまる語を答えなさい。

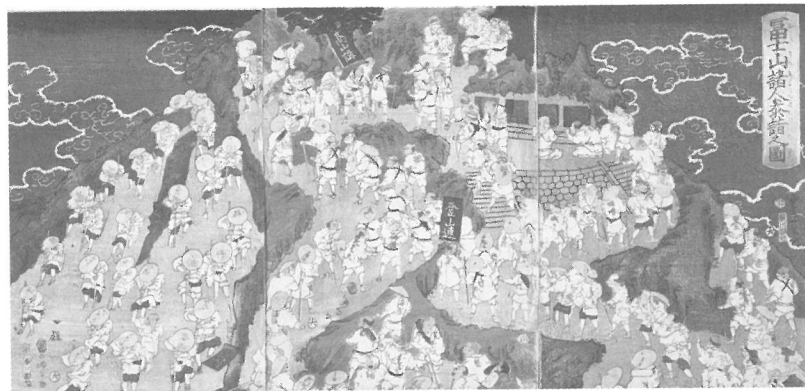
2. 下線部①について、この条約は不平等なものであったといわれていますが、どのような内容が不平等であったのか、正しい文をあるだけ選び記号で答えなさい。答えが複数ある場合は五十音順に答えなさい。

- ア. 日本の裁判所には、アメリカ人の裁判官をおかねばならない
- イ. アメリカの許可がないと、日本で生糸の生産ができない
- ウ. 日本でアメリカ人が犯罪をおかしても、日本の法律で裁けない
- エ. 日本の製品は、アメリカの許可なく他国へ輸出できない

3. 下線部②に関連して、江戸時代の文化や学問について説明した以下のア～エの文章のうち最も適切なものを選び、記号で答えなさい。

- ア. 全国各地の藩では寺子屋をつくり、武士の子どもたちに対して儒学を中心に教育をほどこした
- イ. 庶民に親しまれる狂言が誕生し、近松門左衛門が町人の姿を生き生きとえがいた脚本を数多く残した
- ウ. 鎖国下でも交流があったオランダ語の書物を通してヨーロッパの学問を研究する国学が盛んになり、杉田玄白らは『解体新書』を出版した
- エ. 8世紀に天皇の命令により作られた『古事記』を研究した本居宣長は『古事記伝』を書きあげ、古くからの日本人の考え方を明らかにした

4. 下線部③について、江戸時代には信仰を目的とした、富士山登山が庶民の間で流行しました。下の浮世絵はその様子を描いたもので、1865年に出版されました。登山の一行の笠や着物には「米」、「青物」、「油」、「竹」などの品物の名前が記されており、これは出版当時の世相を風刺していると考えられます。どのような世相を表したのか、以下から最も適切なものを選び、記号で答えなさい。



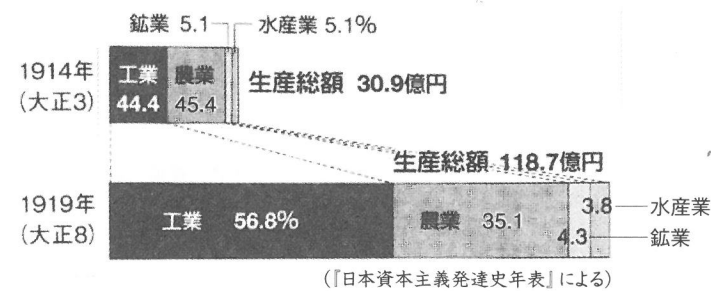
- ア. 地租改正で苦しい生活を強いられたことを、身近な品物の名前を出して富士山の登山になぞらえて描いた
- イ. 外国との貿易が始まり、米などの生活必需品が値上がりしたことを風刺して描いた
- ウ. 新政府軍と旧幕府軍の間での戦いが続いたことで、物価が値上がりしたことを描いた
- エ. 「天下の台所」と呼ばれた江戸を起点に五街道が整備され、多くの人や物が行き来した様子を描いた

5. 下線部④について、この戦争について述べた以下のア～エの文章のうち誤っているものを次から1つ選び、記号で答えなさい。全て正しい場合はオと答えなさい。

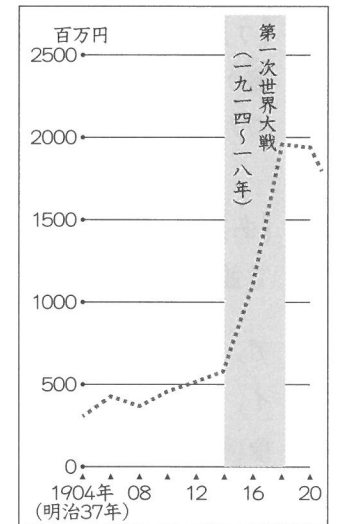
- ア. この戦争に反対した与謝野晶子は「君死にたまふことなかれ」からはじまる詩を発表し、戦場の弟を思う気持ちを表明した
- イ. ロシアの艦隊を日本海海戦で破った東郷平八郎らの活躍で、多くの犠牲者を出しながらも日本が戦争に勝利した
- ウ. アメリカのなかだちでポーツマス条約が結ばれ、日本からは小村寿太郎が出席し、締結に関わった
- エ. 講和会議で、日本は台湾と遼東半島をゆずり受けるとともに、多額の賠償金を受け取ることが決まった

6. 下線部⑤について、以下の資料AとBを見て読み取れることとして記したI・IIの文章の正誤を判定し、正しい組み合わせをア～エの中から選び記号で答えなさい。

【資料A】日本の生産総額の推移



【資料B】日本の輸出額の動向



(『日本資本主義発達史年表』)

- I. 日露戦争が勃発してから第一次世界大戦の終結までに、日本の輸出額は3倍以上になった。
- II. 日本の鉱業生産額は第一次世界大戦を経て減少した。

- ア. I - 正 II - 正 イ. I - 正 II - 誤
- ウ. I - 誤 II - 正 エ. I - 誤 II - 誤

7. 下線部⑥に関連し、以下の表は20世紀に日本が関わった戦争に関連することをまとめたものです。次の問いに答えなさい。

1914	【あ】日本は、ヨーロッパで第一次世界大戦が始まると、この戦争に加わった
1931	【い】中国東北部にいた日本軍は、鉄道の線路を爆破し、これを中国軍のしわざであるとして攻撃を始めた
1941	【う】日本は、ハワイの軍港やマレー半島を攻撃し、アメリカやイギリスとの戦争を始めた
1951	【え】日本は、講和会議で世界の48か国と平和条約を結び、独立を回復した

(1) 【あ】と【い】の間の時期には、各地で社会運動が高まりをみせました。身分制度が改められてからも就職や結婚で差別されてきた人びとが、1922年に創立した団体名を答えなさい。

(2) 【う】の戦争では、2度にわたって日本に原爆が投下されました。戦後、核軍縮が進みましたが、2017年に採択され、21年1月に発効した核兵器廃絶のための条約を何といいますか。

(3) 【あ】と【え】の間の時期におきたできごとア～エを、時期が早い順に記号で並べかえたとき、前から3番目の記号を答えなさい。

- ア. 25才以上のすべての男子に選挙権が与えられた
- イ. 日本が国際連盟の脱退を表明した
- ウ. 日独伊三国同盟が結ばれた
- エ. 米の安売りを求める米騒動がおきた

5 次の文章を読んで、下の問いに答えなさい。

2021年6月23日、①最高裁判所は、「結婚するときに夫婦は同じ名字にならない」という決まりは憲法違反ではない、という決定を下しました。日本では、結婚すると夫婦は同じ名字になる、と②法律によって決まっています。夫か妻か、どちらかの名字を選び、③自治体の役所に届けなければ結婚できないのです。

この決まりに対して、これまで多くの反対意見があげられていて2021年8月には日本弁護士連合会から④内閣へ意見書も提出されています。今回の裁判では、もともとの名字を名乗れなくなるこの決まりは⑤日本国憲法にある結婚する自由への制限であるから憲法違反だ、と訴えていましたが、聞き入れられませんでした。

裁判の結果は以上の通りでしたが、結婚してもそれぞれで名字を選びたい、という意見は、社会では受け止められつつあり、結婚前の名字の使用を様々な場面で認める動きは近年広まってきています。これは、もともとある決まりを当たり前のものとせず、⑥現実に不利益と感じる声を社会で受け止め、具体的に制度として発展させ、環境を整えてきた成果といえます。

1. 下線部①について、以下の問いに答えなさい。

(1) 次のア～エのうち、正しいものを1つ選び、記号で答えなさい。

- ア. 最高裁判所は国会の召集を決める
- イ. 最高裁判所は内閣を信任しないことを決議できる
- ウ. 最高裁判所の裁判官をやめさせる制度に、国民審査がある
- エ. 最高裁判所の裁判官は国会によって任命される

(2) 裁判所に関する次の説明文の(あ)～(う)にあてはまる語句をそれぞれ答えなさい。

裁判所では、人々の間に起きた争いなどについて、原告側と(あ)側に分かれて裁判を行い、判決を出します。このうち刑事裁判の場合は、原告側につくのが(い)で、(あ)人側につくのが弁護士という職業です。(い)と弁護士とともに、判決を下す裁判官の3人を含めて法曹三者とよびますが、2009年より始まった(う)制度では、3人の裁判官とともに6人の(う)も一部の刑事裁判に加わることになりました。

2. 下線部②に関連して、国会に関する、以下の問いに答えなさい。

(1) 国会に関する以下の日本国憲法条文の に適切な語句を入れなさい。
 ここには「法律を作る」という意味の語句が入る。

第41条：国会は、国権の最高機関であつて、国の唯一の 機関である。

(2) 国会議員に関する次のア～エのうち、憲法や法律の規定として正しいものをすべて選び、記号で答えなさい。答えが複数ある場合は五十音順に答えなさい。

- ア. 衆議院議員よりも参議院議員の方が人数は少ない
- イ. 衆議院議員よりも参議院議員の方が任期は長い
- ウ. 内閣総理大臣は衆議院議員から必ず選ばれる
- エ. 年齢が30歳に達したら参議院議員の選挙に立候補できる

3. 下線部③について、各自治体の役所が、その自治体の議会で決まったことを実際に実行します。以下のア～エの文を見て、正しいものをすべて選び、記号で答えなさい。答えが複数ある場合は五十音順に答えなさい。

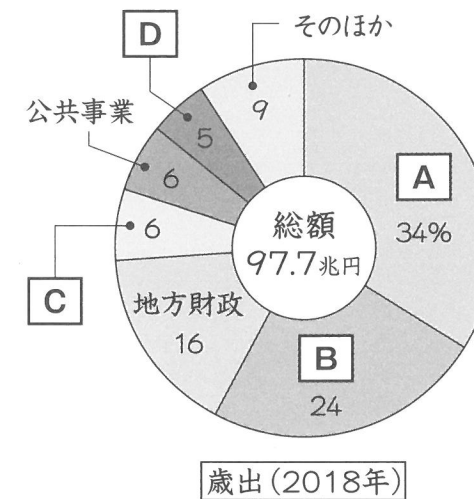
- ア. 市議会議員は選挙によって選ばれる
- イ. 各自治体は国や県から補助金をもらうことがある
- ウ. 市議会では、主に法律や条例の制定を行う
- エ. 各自治体の子育て支援事業は国の仕事であり、自治体では取り組めない

4. 下線部④について、以下の問いに答えなさい。

(1) 内閣の仕事について以下のア～エのうち、正しいものをすべて選び記号で答えなさい。答えが複数ある場合は五十音順に答えなさい。

- ア. 国会が行う国事行為に助言と承認をあたえる
- イ. 外国と条約を結ぶ
- ウ. 最高裁判所の長官を任命する
- エ. 衆議院の解散を決める

(2) 内閣の仕事として、予算案を国会に提出することがあげられる。次のグラフは、2018年度の国の一年間の支出の内訳を示している。グラフ中のBにあてはまる支出として、正しいものを以下のア～エから1つ選び、記号で答えなさい。



- ア. 国の借金を返済するための支出
- イ. 国を防衛するための支出
- ウ. 国民の健康や生活を守るための支出
- エ. 教育や科学技術を盛んにするための支出

5. 下線部⑤について、以下の文章を読み、問いに答えなさい。

日本国憲法第11条には、人が生まれながらにもっているおかしことのできない権利は尊重されなければならない、として「(1)の尊重」という原理がある。日本国憲法には自由・権利とともに、義務も定められていて、子どもに教育を受けさせる義務、勤労の義務、あと一つは (2) の義務である。

(1) (1) にあてはまる語句を答えなさい。

(2) (2) にあてはまる語句を漢字二字で答えなさい。

6. 下線部⑥にともない、2016年よりそれまで20歳以上の人にも認められていたある国民の権利の年齢制限が引き下げられた。その権利は何か、漢字三字で答えなさい。

1

1	日生駅付近：	安和駅付近：	2
3		4	5
6		7	8
9	(1)	(2)	(3)
	(4)		
10			
11			

2

1	1	•	2	魚かい類：	大豆：
2			3		4
5					

3

1	1	2	
	3	4	
2		3 → → → →	
4	(1) 都道府県名：	記号：	(2)
5		6	
7		8	

4

1	1	2	
	3	4	
2		3	4
5		6	
7	(1)	(2)	
	(3)		

5

1	(1)	(2) あ	い	う
2	(1)	(2)		
3				
4	(1)	(2)		
5	(1)	(2)		
6				

受験番号		氏名	
------	--	----	--

得点	
----	--