

1 次のあ～おの説明する都道府県について、1～11の問いに答えなさい。

あー日本に内陸県は（ A ）県あり、この都道府県はその中の1つである。
この都道府県には徳川家康をまつた神社である日光東照宮が位置し、それは1999年①世界遺産に登録された。

いー日本で一番長い（ B ）川も、②阿賀野川も、この都道府県に位置する（ C ）平野から③日本海に流れ出る。（ C ）平野では、チューリップの栽培が盛んに行われている。

うーこの都道府県の大部分は火山灰におおわれたシラス台地が占めている。（ D ）島は、かつては④島だったが、現在はこの都道府県の大隅半島と陸続きとなっている。

えー日本の大部分は温帯に属すが、この都道府県は（ E ）帯に属し、また、梅雨がない。この都道府県に位置する⑤石狩平野は泥炭地で農業に向かなかったが現在は米の栽培が行われている。

おー2016年4月この都道府県を中心とする大きな地震があり、この都道府県から大分県にかけて揺れが続いた。この都道府県にある重要文化財の⑥城も被害を受けた。

- 文中の空欄（A）には数字を、（B）～（E）にはあてはまる語句を、それぞれ答えなさい。
- あといの文が説明している都道府県名をそれぞれ答えなさい。
- 次ページの「主要農畜産物の産地上位5都道府県の産出額と割合」の表Ⅰ～Ⅴの中のあ～おは、上記の文で説明しているあ～おの都道府県と同じです。各表が表す農畜産物を（カ～ケ）から選び答えなさい。
Ⅰ（カ. りんご キ. 桃 ク. ぶどう ケ. いちご）
Ⅱ（カ. 小麦 キ. 米 ク. てんさい ケ. 茶）
Ⅲ（カ. 肉牛 キ. 豚 ク. 鶏 ケ. 鶏卵）
Ⅳ（カ. 肉牛 キ. 小麦 ク. 生乳 ケ. ジャガイモ）
Ⅴ（カ. きゅうり キ. なす ク. レタス ケ. トマト）

「主要農畜産物の産地上位5都道府県の産出額と割合」

Ⅰ

順位	都道府県	産出額(億円)	割合(%)
1位	あ	271	15.9
2位	福岡	209	12.3
3位	長崎	111	6.5
4位	お	109	6.4
5位	静岡	108	6.4
全国計		1,700	100

Ⅱ

順位	都道府県	産出額(億円)	割合(%)
1位	い	1,284	8.6
2位	え	1,149	7.7
3位	秋田	854	5.7
4位	山形	752	5.0
5位	茨城	694	4.6
全国計		15,005	100

Ⅲ

順位	都道府県	産出額(億円)	割合(%)
1位	う	738	11.7
2位	宮崎	494	7.8
3位	千葉	490	7.8
4位	え	433	6.9
5位	群馬	422	6.7
全国計		6,305	100

Ⅳ

順位	都道府県	産出額(億円)	割合(%)
1位	え	3,544	48.3
2位	あ	345	4.7
3位	お	260	3.5
4位	群馬	258	3.5
5位	千葉	243	3.3
全国計		7,332	100

Ⅴ

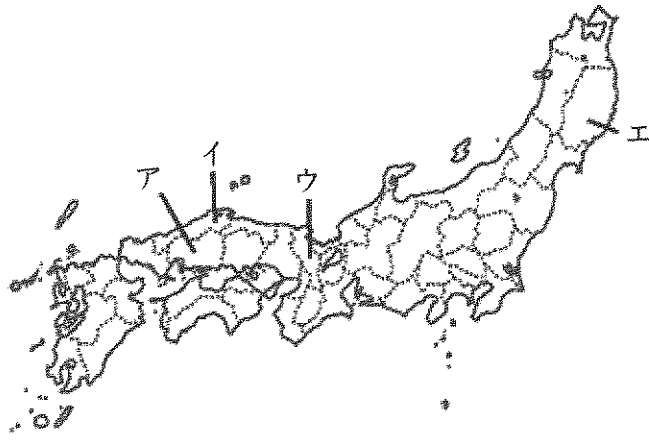
順位	都道府県	産出額(億円)	割合(%)
1位	お	466	19.1
2位	え	254	10.4
3位	愛知	150	6.2
4位	千葉	149	6.1
5位	茨城	135	5.5
全国計		2,434	100

農林水産省

「平成27年主要農畜産物における上位5都道府県の産出額と構成比」より作成

4. 下線部①について、次のア～エは世界遺産に登録されているものです。地図中に示す所在地の府県が誤っているものを1つ選び、記号で答えなさい。

ア. 原爆ドーム イ. 石見銀山 ウ. 姫路城 エ. 平泉



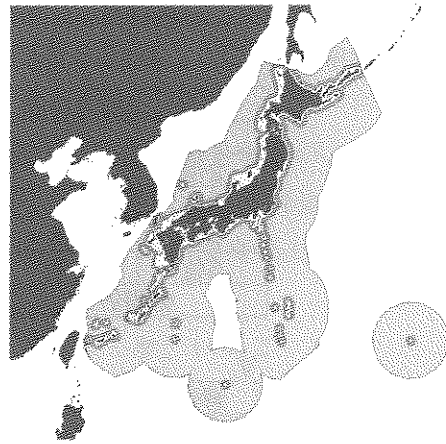
5. 下線部②の流域で起きた4大公害の1つは何か、病名を答えなさい。

6. 5で答えた公害の原因となった物質名を答えなさい。

7. 下線部③を本州に沿って北上する暖流の名前を答えなさい。

8. 下線部④について、日本の最南端に位置する島の名前を答えなさい。

9. 8で答えた島がなくなると下の地図中の [] の部分が減少します。 [] の水域を何というか、答えなさい。



10. 下線部⑤の状態は、他の土地から土を運び入れることによって改良されました。

この土地改良方法を何というか、漢字2字で答えなさい。

11. 下線部⑥について、城跡の地図記号をア～エから選び、記号で答えなさい。



2 次の工業の歴史に関する各文を読んで、1～8の問いに答えなさい。

- ・(A) の賠償金などでB 官営の八幡製鉄所が建設された。そして、機械、造船業がさかんになった。
- ・(C) が起こるとヨーロッパなどの国に向け船舶などの輸出が増えD 貿易黒字となった。また化学工業も盛んになった。
- ・(E) 中、アメリカ軍は戦争に必要なものを日本から買い付けたため、日本は好景気をむかえた。エネルギーの中心が(F) から(G) に変わり、太平洋沿岸にはコンビナートが立ち並んで、重化学工業を中心に工業が発展した。
- ・『(G) 危機』により、原料の価格が値上がりして、原料の多くを外国からの輸入に頼っていた日本の工業は大きな影響を受けた。
- ・円高がすすみ、日本企業は、働く人の給料や土地の値段が安いアジアなどの国に工場を移した。このことにより、『産業の(H)』と呼ばれる問題が出てきた。

1. (A)・(C)・(E) にあてはまる戦争名を答えなさい。

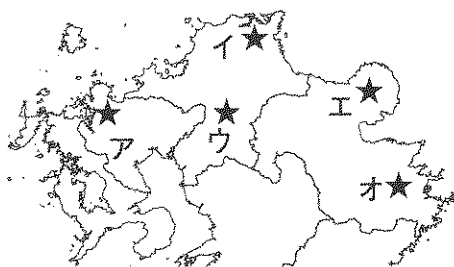
2. (F) (G) にあてはまる資源名を答えなさい。

3. 日本は(G) をどこから輸入していますか。輸入相手国(2014年)の順位として正しい組み合わせをア～エから選び、記号で答えなさい。

ア.	1位	アメリカ	2位	中国	3位	ブラジル
イ.	1位	ドイツ	2位	インド	3位	カナダ
ウ.	1位	オーストラリア	2位	インドネシア	3位	ロシア
エ.	1位	サウジアラビア	2位	アラブ首長国連邦	3位	カタール

4. (H) にあてはまる語句を答えなさい。

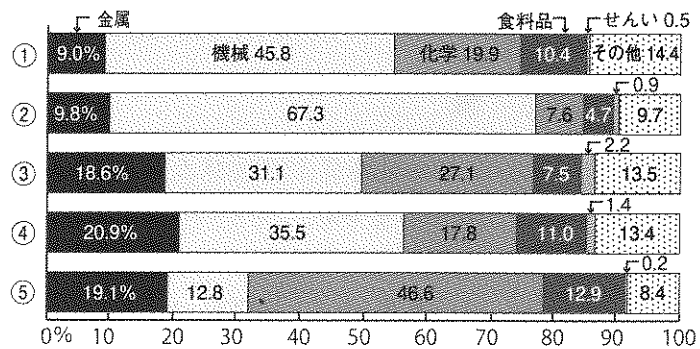
5. 下線部Bの位置として正しいものをア～オから選び、記号で答えなさい。



- 6. 下線部Bに関連し、明治5年、群馬県に設立された官営模範工場を答えなさい。
- 7. 下線部Dに関連し、現在、日本で最も貿易額が高い貿易港を答えなさい。
- 8. 現在の工業地帯・地域について、下の地図中のア・イの工業地域名を答え、出荷額の構成としてあてはまるものを①～⑤の帯グラフから選び、番号で答えなさい。



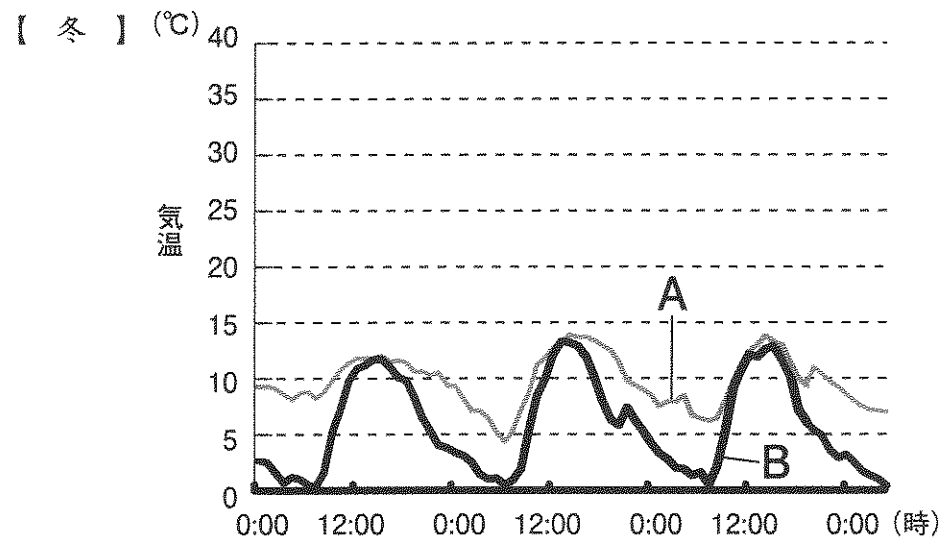
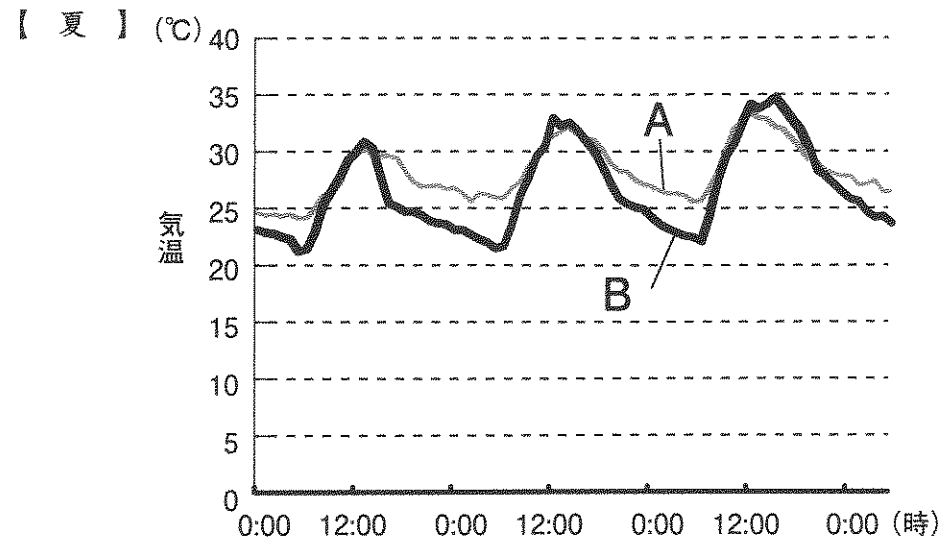
「工業地帯・工業地域の製造品出荷額等の構成 (2013年)」



日本国勢図会2015/2016より作成

3

次のグラフは、都心部である東京都千代田区大手町と、都心から離れた八王子市の夏と冬3日間ずつの気温の変化を表しています。千代田区大手町を示す線はA・Bどちらですか、記号で答えなさい。またその記号を選んだ理由を50字以上70字以内で説明しなさい。



千代田区ホームページ資料より作成 (気温データは2003年、2004年)

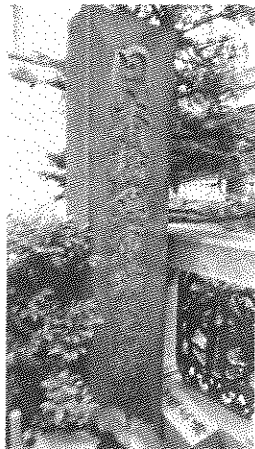
4 次の文章を読んで、1～10の問いに答えなさい。

写真aは、東京都中央区日本橋室町1丁目の日本橋川沿いに立っている記念碑です。「日本橋魚市場発祥の地」と書いてあります。そのそばに建っている中央区教育委員会の解説板によると、日本橋から江戸橋にかけての日本橋川沿いには、幕府や江戸の町の住人に提供される鮮魚や干物などを荷揚げする魚河岸があり、ここで開かれた魚市は、江戸時代初期に近くの佃島の漁師たちが将軍や諸大名のために調達した魚の残りを売り出したことに始まります。魚市はここを中心として本船町・小田原町・按針町の広い範囲で開かれ、大変なにぎわいをみせたそうです。

この魚河岸を中心とする魚市場は300年余り続きましたが、大正12年＝西暦(①)年の(②)大震災で壊滅的な打撃を受けました。その後(②)大震災のがれきを埋め立てた(③)に移り、現在の東京都中央卸売市場へと発展しました。世界一の広さをほこるようになったこの(③)市場ですが、近年老朽化と狭さが問題となり、何度も立て替えや移転の計画がもちあがりました。計画が色々変わった末、ついに近くの(④)に移ることになったのですが、2016年に都知事になった(⑤)氏によって、計画の見直しがおこなわれて移転が延期になり騒動になりました。

この日本橋川の上には写真bのように首都高速という道路の橋げたが立っています。この首都高速は、(⑥)年の東京オリンピックに間に合わせようと急ぎよつくれたので、用地の買収に手間取らないように、川の中に道路を支える橋げたを立てたところが多くあります。そのため、歴史のある日本橋の上に首都高速がおおいかぶさるようになってきました。近年、景観が悪いという視点から、これも建て直そうという話が持ち上がっています。

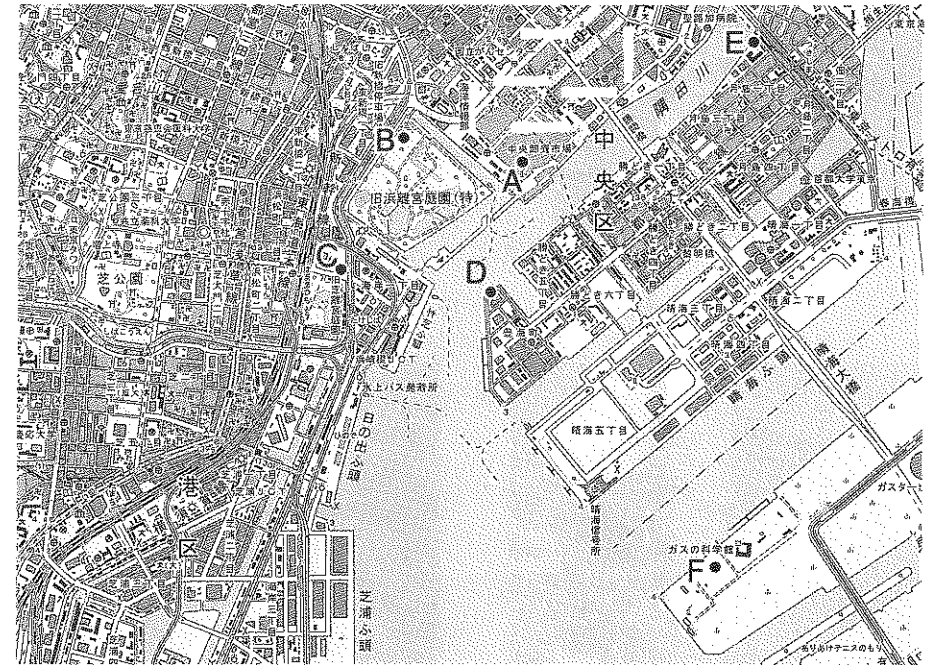
写真a



写真b



- (①)にあてはまる西暦年をあ～おから選び、記号で答えなさい。
あ. 1914 い. 1923 う. 1931 え. 1937 お. 1951
- (①)年より前にあったできごとをあ～えから選び、記号で答えなさい。
あ. 二・二六事件 い. 日中戦争開始 う. 日清戦争開始
え. 太平洋戦争開始
- (②)にあてはまる語句を答えなさい。
- (③)(④)にあてはまる地名をそれぞれ ひらがな3文字で答えなさい。
- (④)は(③)の南東に位置します。地図で、(③)の場所がAだとすると、(④)の場所はどこですか。B～Fから選び、記号で答えなさい。

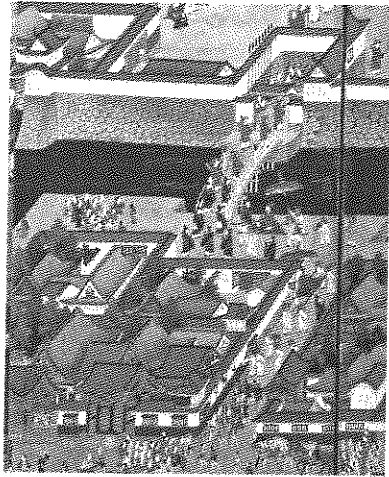


国土地理院1/25,000地形図より作成

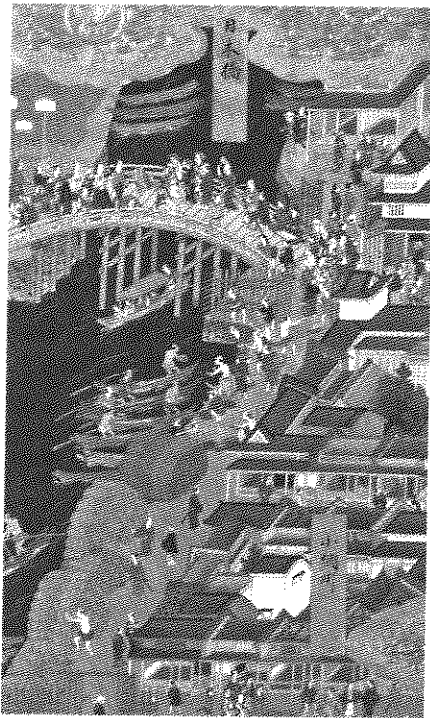
- (⑤)にあてはまる人名を次から選び記号で答えなさい。
ア. 石原慎太郎 イ. 舛添要一 ウ. 小池百合子 エ. 橋下徹
- (⑥)にあてはまる西暦年を答えなさい。
- 古代の都にも、国がつくった市がありました。宮殿の正門から南へのびる朱雀大路をはさんで東市と西市があり市司という役人が管理し、税として納められた物品で役人に支給して余ったものなどを売っていました。このような市があったのは次のうち何時代ですか。下から記号で1つ選びなさい。
ア. 奈良時代 イ. 鎌倉時代 ウ. 室町時代 エ. 江戸時代

9. 次の絵は、江戸時代初期の城下町江戸の様子を描いた屏風の一部分です。この中で魚河岸を描いているのはどれですか。ア～ウから選び、記号で答えなさい。

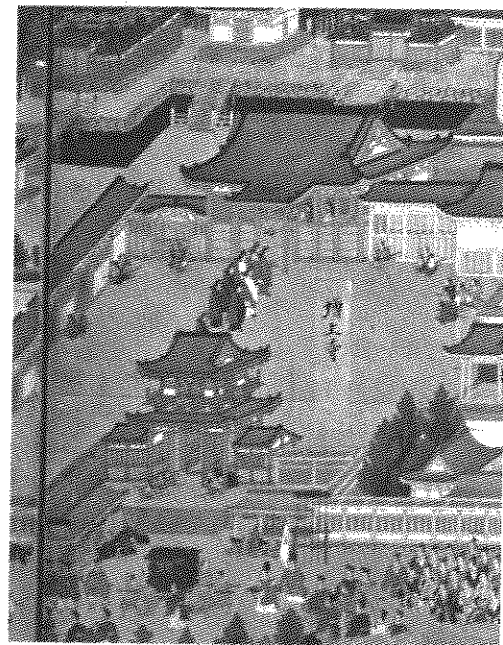
ア



イ



ウ



10. どうして諸大名が江戸に住んでいたのですか。説明しなさい。

- 5 次の①～⑧の文を読んで、あとの問いに答えなさい。

- ① 邪馬台国の女王（ア）は、使者を遣わし□の王朝に貢物を持っていった。
- ② 聖徳太子が（イ）天皇の摂政をしていたころ、小野妹子は□への使者として派遣された。
- ③ 豊臣秀吉は明を征服しようとして、2度にわたって□に大軍を送った。
- ④ 江戸時代初期、□との国交は回復し、日本の将軍の代がわりごとにお祝いの使者である（ウ）が来日した。
- ⑤ 江戸時代、□との貿易は、大名の宗氏を通じて行われていて、条約により、1年間に取引にあたる船の数などが定められていた。
- ⑥ 1894年、□の支配をめくり、日本と清が戦争を始めた。
- ⑦ 1910年、日本は□半島にあった国を併合して植民地にした。この状態は、西暦（エ）年の第2次世界大戦終結まで続いた。
- ⑧ 1950年□半島の2つの国が戦争を始め、日本に駐留していたアメリカ軍は日本の基地から（オ）軍として□半島に出撃して行った。

問1 各文の□に「朝鮮」という語句があてはまらない文が2つあります。それらを選び、番号の早い順に数字で答えなさい。

問2 各文の空欄（ア）～（オ）にあてはまる語句を答えなさい。

問3 上記の①～⑧の文に関連して、次の各文の内容が正しいものを全て選び、数字で答えなさい。

- ①…このころ、日本に仏教は伝来していた
- ②…このころ、大宝律令は完成していた
- ③…このころ、日本にはキリスト教が伝来していた
- ④…琉球王国からも将軍の代がわりごとに日本にお祝いの使者が来た
- ⑤…宗氏は松前藩を治める大名である
- ⑥…この戦争の講和条約はベルサイユ条約である
- ⑦…台湾は日露戦争の講和条約により日本の領土になった
- ⑧…この戦争の5年前から日本は高度経済成長の時期に入った

- 6 これは、日本で初めて女性に選挙権^{あた}が与えられた時の投票の様子を写したものです。これを見て、あとの問いに答えなさい。



- 問1 日本の女性に選挙権が与えられたのは西暦何年ですか。
- 問2 女性が選挙権を得るまでの日本の立憲政治に関して、ア～オの出来事を時代の早い順に記号で並べかえなさい。
- ア. 大日本帝国議会の第1回議会が開催される
 - イ. 大日本帝国憲法が公布される
 - ウ. 内閣制度ができる
 - エ. 25歳以上の全ての男子が、衆議院議員の選挙権をもつようになる
 - オ. 自由党と立憲改進黨ができる
- 問3 女性が参政権^{かくとく}を獲得できるように運動^くを繰り広げた人物で、のちに参議院議員になったのは次のうちだれですか、記号で答えなさい。
- ア. 平塚雷鳥^{ひらつからいちょう}
 - イ. 市川房枝^{ふさえ}
 - ウ. 与謝野晶子^{よさのあきこ}
 - エ. 津田梅子^{つだ}

- 7 次の1～5の各項目^{こうもく}について、ア～エはそれぞれに関わる説明文です。ア～エの説明の中で不適当なものを1つ選び、記号で答えなさい。

1. 国際社会

- ア. 国連の安全保障理事会は国際社会の平和と安全を確保する機関である。紛争^{ぶんそう}の解決に向けて武力制裁^{せいざい}を行うことができるが、この決定には大国一致が原則となっている。
- イ. 石油危機による世界経済の混乱から始まったサミットの1975年第一回開催国はフランスであった。それ以降毎年行われており、2016年は日本で、昨年2017年はイタリアで開催された。
- ウ. 世界の平和維持のために国連が行う活動をPKF^{ピーケーエフ}という。日本は1991年の湾岸戦争^{わんがん}をきっかけに法律を整え、自衛隊の海外派遣^{ほくけん}など国際貢献^{こくけん}をする国に転換した。
- エ. 2001年のアメリカ同時多発テロ以降、国境を越えた国際テロの脅威^{きょうい}と闘う時代となった。日本は、東京オリンピックが近づいていることもあり、テロ対策として昨年2017年に組織的犯罪処罰法^{しよぼつ}を改正し、テロ等準備罪^{きようぼう}(共謀罪)を新たに加えた。

2. 日本の政治

- ア. 国会が審議する議案の中で、予算案は衆議院が先に審議することになっている。また、法律案は衆議院で可決し参議院で否決^{ひけつ}された時は、衆議院が再び出席議員の3分の2以上の賛成で可決すれば法律となる。
- イ. 司法権は裁判所にある。最高裁判所以外の裁判所を下級裁判所という。高等裁判所は下級裁判所の中でも上位の裁判所で、全国8か所に設置されている。高等裁判所は主に第二審^{あつか}を扱う裁判所でもある。
- ウ. 国会の種類には、毎年1月から150日の会期^{かいき}(期間)で開催される通常国会、内閣または議院の要求による臨時国会^{りんじ}、総選挙後に開催される特別国会がある。
- エ. 内閣総理大臣は国务大臣を任命する権限がある。憲法では、内閣総理大臣が属す政党の議員から国务大臣を任命することが定められている。また、内閣総理大臣は不適切な国务大臣^やを辞めさせることもできる。

3. 日本国憲法

- ア. 基本的人権は、公共の福祉により制限されることもある。
- イ. 天皇が行う国事行為には内閣総理大臣の助言と承認が必要である。
- ウ. 憲法の改正には、国民投票で過半数の賛成が必要である。
- エ. 憲法全体の構成は、前文と103の条文から成り立っている。

4. 核兵器

- ア. 北朝鮮が開発しているICBMとは大陸間弾道ミサイルの略称で、核兵器を搭載したミサイルのことである。これは冷戦時代に旧ソ連によって開発された。
- イ. 国際原子力機関・IAEAは、原子力の平和利用の促進と軍事利用の防止を目的とする国際機関であり、核の番人と呼ばれる。
- ウ. 1945年8月6日、広島に人類初の原子爆弾が投下されてから昨年で72年目の夏を迎えた。1945年に約14万人であった被害者数は今では30万人を超え、昨年2017年には新たに死亡が確認された5千人を超える人の名が原爆慰霊碑に納められた。
- エ. 1963年にアメリカ、イギリス、旧ソ連によって部分的核実験禁止条約が締結され、核実験は大気圏内・水中・宇宙空間で行うことが禁止された。

5. 環境問題

- ア. 地球環境の問題に対する国際的な取り組みは、1972年の「かけがえのない地球」をテーマにした国連人間環境会議から始まった。この会議では人間環境宣言が採択され、人間環境の保全に国際社会で努力することが確認された。
- イ. 日本は、公害対策基本法に代わって環境基本法を1993年に制定した。これにより、温暖化防止などのさまざまな環境保全に取り組むことが決まった。環境省によって提唱されたクールビズは取り組みの一例である。
- ウ. 国連の発表によると、1950年におよそ25億人だった世界人口は2011年に60億人を超え、2030年までにおよそ86億人になると予測された。環境問題に加えて食糧難、貧困の増加、原燃料の不足などが国際社会の深刻な課題となっている。
- エ. 国連の気候変動会議で採択されたパリ協定は、2020年以降の地球温暖化を食い止めるための画期的な国際ルールである。パリ協定の採択により、二酸化炭素の排出を減らそうと電気自動車などの開発が世界的に加速し始めている。

