

平成 27 年 度

中 学 校

入 学 試 験 問 題

社 会

40分

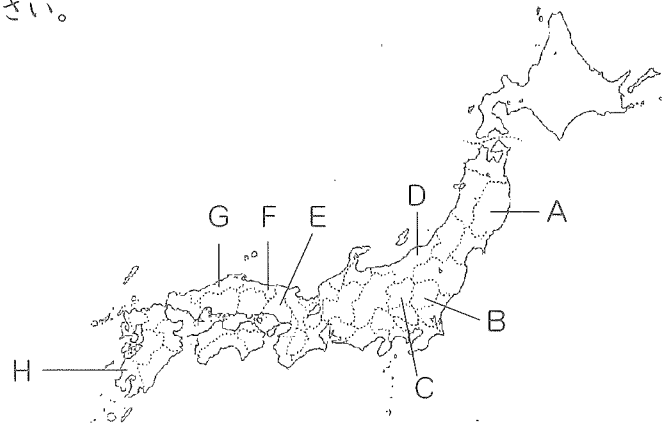
| | | | |
|------------------|--|--------|--|
| 受 験 番 号 | | 氏 名 | |
|------------------|--|--------|--|

○受験番号・氏名は解答用紙にも書くこと。

1 次の ア～キ の文を読み、あとの問いに答えなさい。

- ア 明治5年に建てられた官営の 製糸工場。西洋式の近代的な設備を整え、新しい技術の開発や普及を進める役割を持っていた。
- イ 現在は閉山している 銀山 の遺跡とその文化的景観。この銀山からは江戸時代に大量の銀が採掘された。
- ウ 海岸から山頂までの高さの変化により様々な気候帯の植物がみられる。この 島 を象徴する古木として樹齢1000年以上の縄文杉がある。
- エ 白さぎ城とも呼ばれる 城。4つの天守閣は国宝にも登録されている。
- オ 日本最大の面積を持つ 湖。コハクチョウやカモなど毎年6万羽以上が飛来する。この湖と湖から大阪湾に注ぐ川の水は京阪神地方の人々に供給される。
- カ 父島、母島をはじめ、大小30余りの 島々 からなり、ここでしかみられない固有の生物が存在する。海に浮かぶ孤島であり、日本の経済水域を確保している。
- キ 平清盛の援助により現在の姿に造られた 神社。満潮時に海水にかかる大鳥居などの景観が美しく、日本三景の一つに数えられる。

- ① ア～キの _____ 線部のうち、世界遺産の登録地でないものを1つ選び記号で答えなさい。
- ② ①で選んだものは、釧路湿原や藤前干潟と共に湿地に関するある条約の登録地です。その条約名を答えなさい。
- ③ ア～エの _____ 線部が位置する都道府県を、地図中からそれぞれ選び記号で答えなさい。



- ④ 世界遺産は、文化遺産と自然遺産、複合遺産に分類されます。ア～キのうち“富士山—信仰の対象と芸術の源泉—”と同じ分類である世界遺産を選び記号で答えなさい。答えが複数ある場合には、記号は五十音順にならべなさい。
- ⑤ 世界遺産は、国連のある機関に登録されます。その機関名として正しいものを次から選び記号で答えなさい。
あ. UNESCO い. UNICEF う. WHO え. IAEA
- ⑥ アの _____ の名称を、解答欄に合わせて漢字2文字で答えなさい。
- ⑦ イの _____ の銀山の名称を、解答欄に合わせて漢字2文字で答えなさい。
- ⑧ キの _____ の名称を、解答欄に合わせて漢字2文字で答えなさい。
- ⑨ 日本の無形文化遺産として登録されているものとして、正しいものを次から1つ選び記号で答えなさい。
あ. 仙台七夕祭り い. ひらがな う. 和食 え. 相撲

2 次の表は、関東地方1都6県の昼間人口、夜間人口などを示しています。表を見て、あとの問いに答えなさい。

| 都県 | 昼間人口(千人) | 夜間人口(千人) | 昼夜間人口比率(%) |
|------|----------|----------|------------|
| 東京都 | 15576 | 13159 | 118 |
| 群馬県 | 2005 | 2008 | 99 |
| 栃木県 | 1990 | 2007 | 99 |
| 茨城県 | 2887 | 2970 | 97 |
| 神奈川県 | 8254 | 9048 | 【 】 |
| 千葉県 | 5560 | 6216 | 89 |
| 埼玉県 | 6373 | 7195 | 88 |

総務省統計局資料より作成

注1：昼間人口とは、昼間にその地域にいる人口のこと。

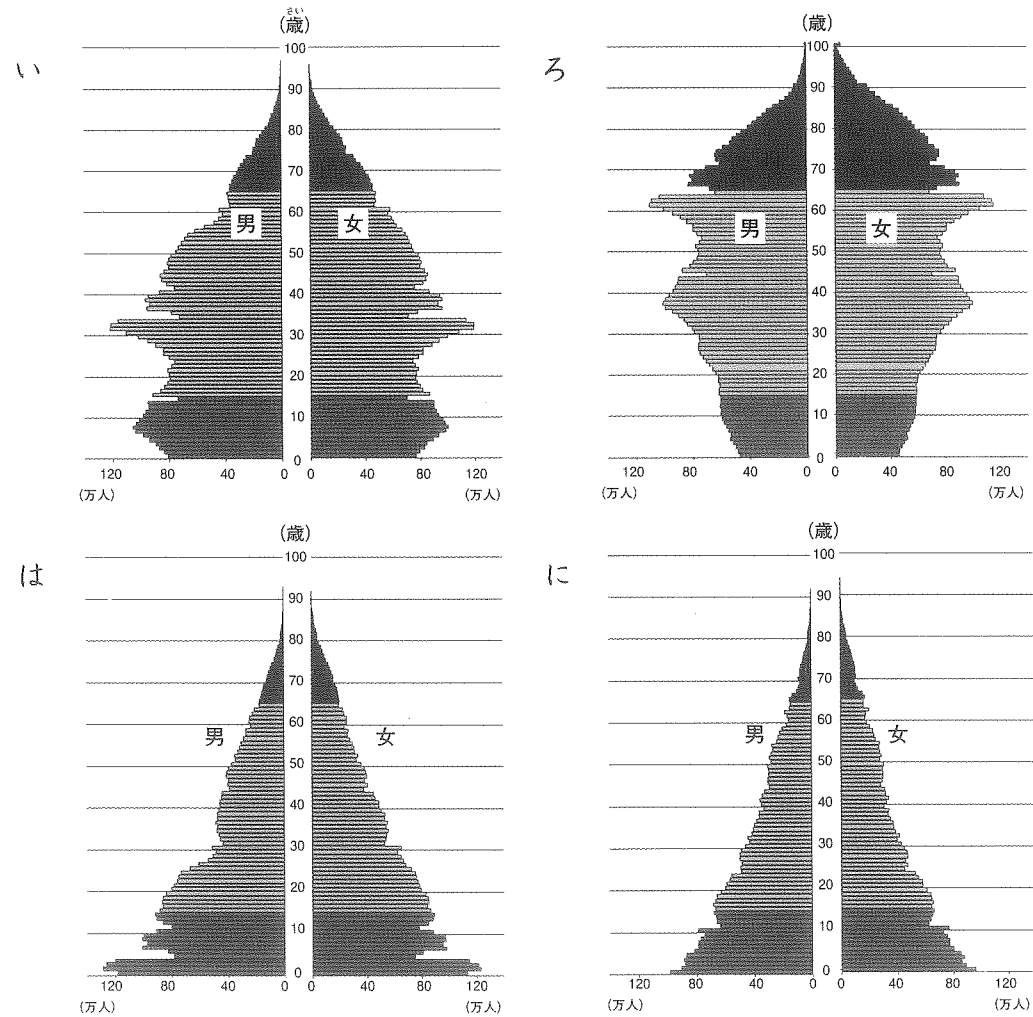
注2：夜間人口とは、夜間にその地域にいる人口、つまり、そこに住んでいる人口のこと。

注3：昼夜間人口比率(%)とは、昼間人口÷夜間人口×100で求められる。

- ① 神奈川県の昼夜間人口比率を答えなさい。小数点以下は切り捨て、整数で答えなさい。

- ② 次の文章のうち、正しいものを選び記号で答えなさい。答えが複数ある場合には、記号は五十音順にならばなさい。
- ア. 東京都の昼間の人口は、日本の人口の20%を占める。
- イ. 群馬県、栃木県、埼玉県は、千葉県と比べ昼間人口と夜間人口の差が少ない。
- ウ. 千葉県の昼間人口は、東京都の昼間人口の3分1以下である。
- エ. 東京都の昼間人口と夜間人口の人数差は、群馬県の昼間人口以上である。
- オ. 茨城県の昼間人口と夜間人口の差は約100人である。
- ③ 表中の昼夜間人口比率は、東京都だけが100%を超えています。理由を30字以内で説明しなさい。
- ④ 人口に関する以下の設問に答えなさい。

ア. 次の図 い～に は、日本の1930年、1950年、1980年、2010年のいずれかのものである。年代が早い順にならば記号で答えなさい。



- イ. 図 い～に のように、国や地域のある時点の年齢別人口を、男女を別々に左右に分けて、低年齢層から高年齢層へと下から積み上げた図を何というか答えなさい。
- ウ. 人口現象の一つに、都心に住む人が減りその周辺の人口が増える、というものがあります。この現象を何というか答えなさい。
- エ. 若い人が都市へ出ていくなどの理由による人口減少で、学校や病院の閉鎖など、日常生活が難しい地域を何地域というか、2文字で答えなさい。
- オ. 中国では、人口の増加を抑えるために子どもを一人しかつくりなさいことをすすめる政策をとりました。この政策名を答えなさい。

3 政治・経済・文化、あらゆる面で世界と密接に結びついています。世界について、また国際取引である貿易について、あとの問いに答えなさい。

- ① 6大陸を面積の大きい順に並べた時、空欄 に該当する大陸名を答えなさい。
 【ユーラシア大陸】 → 大陸 → 【 大陸】 → 【南アメリカ大陸】
 → 【 大陸】 → 大陸
- ② 日本の標準時子午線は明石市を通過しています。この線の地球上の真裏にあたる経線の経度を答えなさい。(東経・西経を明記すること)
- ③ 世界標準時子午線の通っている国を次から選び、記号で答えなさい。
 あ. アメリカ合衆国 い. エジプト う. イギリス え. ロシア
 お. ドイツ
- ④ 貿易について述べた次の文のうち、正しいものを1つ選び記号で答えなさい。
- ア. 日本にとって最大の輸出相手国・輸入相手国はアメリカ合衆国である。
- イ. 日本は食料自給率が低いとされるが、アメリカ合衆国やドイツ、フランスなどの国と比較すると、食料自給率は高い。
- ウ. 日本は、エネルギー資源の多くを輸入に頼っており、石炭はサウジアラビアや、アラブ首長国連邦から、石油はオーストラリアやインドネシアから輸入している。
- エ. 日本の輸出品目のうち、現在最も多くの割合を占めるのは機械・自動車類であるが、1960年に最も多くの割合を占めていたのはせんい品であった。

⑤ わが国の自動車産業は、1981年よりアメリカ合衆国向け乗用車輸出の自主規制を行い、現地での生産を増やしました。自主規制を行ったのは、アメリカ合衆国と日本の貿易に関する問題を和らげるためでした。

_____の問題を何といいますか、5文字以内で答えなさい。

⑥ 関税について正しく述べた文を次から2つ選び、五十音順に記号で答えなさい。

ア. 関税とは、A国がB国に品物を輸出する時、B国が輸入品にかかる税金のことである。

イ. 関税とは、A国がB国に品物を輸出する時、A国が輸出品にかかる税金のことである。

ウ. 輸出品に関税をかけることで、企業は、輸出量に応じた収入を得ることが出来る。

エ. 海外から安くて良い品が輸入されると、国内の産業が打撃を受ける可能性がある。そのため、自国の産業を守るために輸入品に関税をかける。

オ. TPP（環太平洋経済連携協定）とは、各国の輸出入を活発化し経済を豊かにしていくため、関税額を増やしていこうという協定である。

⑦ ブエノスアイレスで開かれたIOC（国際オリンピック委員会）総会で2020年東京でのオリンピック開催が決定しました。ブエノスアイレスはどこの国の都市か答えなさい。

4 次の文章を読み、あとの問いに答えなさい。

この県には、《写真1》の大宰府政庁跡のような古代からの遺跡や史跡がたくさんあります。日本の歴史の重要なポイントとなるできごとがこの地でたくさんおこりました。

そもそも大宰府とは、のちに天智天皇になる ア 皇子が皇太子の時、朝鮮半島にあった百済という国の求めに応じて朝鮮半島で唐と新羅の連合軍と戦って負け、そののち、唐や新羅が日本に攻めてくるのではないかと案じてつくった防衛施設の1つでした。この近くには《写真2》のように、同じころに作られた水城という大きな長い堤防のような防衛施設の一部も残っています。「水をたたえる城をつくった」と、日本最古の歴史書 イ にそのことが書いてあります。

またこの県には、日本で一番古い水田のあとの1つとされる ウ 遺跡があります。これは隣の県の菜畑遺跡とならんで、縄文時代末期にはすでに水稲耕作が行われていたことをしめすものです。

奈良時代になると、大宰府は、オ 中国との交流のための拠点、九州の民衆を治めるための役所、中国や朝鮮の国々に対する防衛など、多くの役割をもった役所となりました。カ 律令の規定では、農民たち、とくに東国の農民の中から、キ この地を守るための兵士が派遣されました。

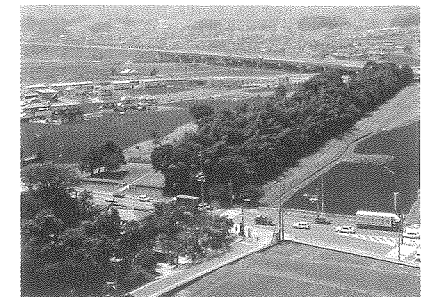
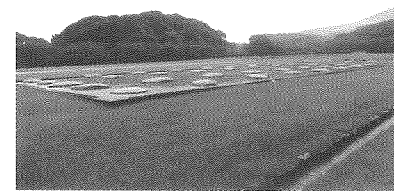
江戸時代には、この地にあった ク 黒田藩のある耕地から、「漢委奴国王」という文字が刻まれた ケ が発見されました。中国の歴史書に書かれてあった、「紀元1世紀ころ、コ 日本の小国が中国の王朝に使いを送ってみつぎものをしていた」などの記述を裏付けるものだと考えられています。

鎌倉時代には、モンゴル帝国が、2度にわたって日本に來襲しましたが、1回目の來襲のあと、この時の幕府の執権は次の來襲に備えてこの地に サ を築きました。

室町幕府の3代将軍 シ は、ス 中国と久しぶりに正式なセ 国交を開きました。そして貿易も始めました。この中国との貿易の拠点の1つになった港町博多も ソ この県にあります。多くの中国人も博多に移り住み貿易に携わったといわれています。

《写真1》

《写真2》



【問】

- ① ア にあてはまる語を答えなさい。
- ② イ にあてはまる語句を解答欄に合わせて答えなさい。
- ③ ウ にあてはまる語句を、次から選び記号で答えなさい。

あ. 大森 い. 岩宿 う. 板付 え. 登呂 お. 吉野ヶ里

④ 次の各文のうち、下線部エの時代のこととして正しいものを次から選び記号で答えなさい。答えが複数ある場合には、記号は五十音順にならばなさい。

あ. 日本列島の上には、ナウマンゾウやマンモスなどの大型動物が生息していた。

い. 大陸から鉄製品が伝えられ、農具や工具として盛んに使われた。

う. 人々の住まいとして、竪穴住居がつくられていた。

え. 大陸から仏教が伝えられた。

⑤ 下線部オについて、奈良時代の交流として正しいものを1つ選び記号で答えなさい。

あ. 中国の僧最澄が渡来して真言宗を広めた。

い. 中国の僧鑑真は、仏教の僧侶にとって大切なきまりを伝えるため、まねかれて日本にやって来た。

う. 日本人の僧行基は、遣唐使とともに中国へ渡って土木技術を学び、法隆寺の建設に役立った。

え. 聖徳太子は、中国や朝鮮から学んだ建築技術で法隆寺の金堂や五重塔をつくらせた。

⑥ 次の【1】～【4】の史料のうち、下線部カのものはどれか選び番号で答えなさい。

【1】 一 和を尊び、おたがい争うことがないようにせよ

一 仏教をあつくうやまえ

一 天皇の命令には服従せよ

【2】 一 学問や武芸に励みなさい

一 毎年 4月中に参勤交代すること

一 500石以上の貨物を積める大きな船の建造は中止とする

【3】 ・六年に一度 戸籍をつくれ

・口分田は男子には二段、女子にはその三分の二を与えよ

・口分田は六年に一度配れ

【4】 一 これまで皇族や豪族が持っていた土地や人民は、すべて国家のものとする

一 都や地方の区画を定め、地方は国と郡に分け国司や郡司をおく



⑦ 下線部キを何というか答えなさい。

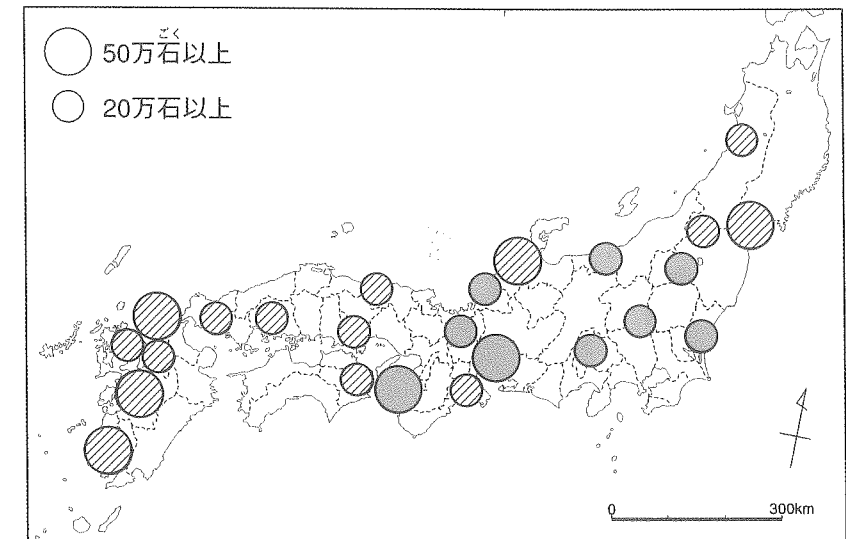
⑧ 大宰府の副長官として赴任してきた 小野老 という役人が、着任の祝いの宴で奈良の都の繁栄ぶりをよんだ有名な和歌はどれか、次の【一】～【三】から選び番号で答えなさい。

【一】 この世をば わが世とぞ思う 望月の
かけたることも なしと思えば

【二】 あおによし 奈良の都は咲く花の 匂うがごとく
いまさかりなり

【三】 世の中を 憂しとやさしと思えども 飛び立ちかねつ
鳥にしあらねば

⑨ 下線部クの藩は、外様大名の藩です。次の図のうち、外様大名の藩を表すのは、あ  い  の、どちらの部分ですか。記号で答えなさい。

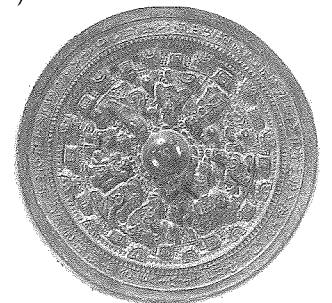
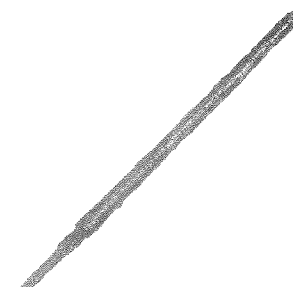


⑩ ケ は次の写真のうちどれですか、記号で答えなさい。

あ

い

う



⑪ 下線部コについて、この「小国」とは、どの国だと考えるのがもっともふさわしいですか。次から1つ選び記号で答えなさい。

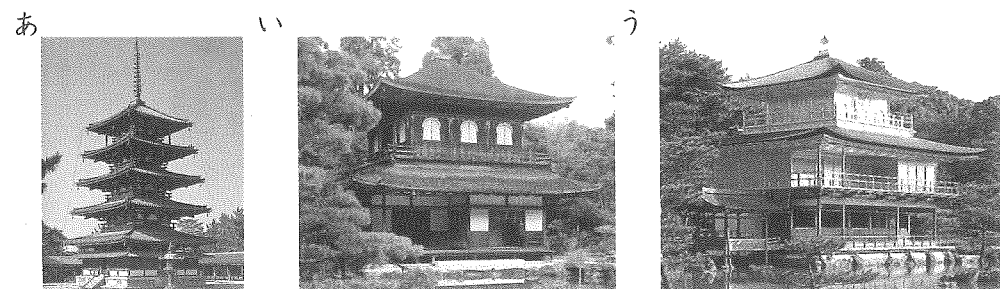
- あ. 卑弥呼が女王であった邪馬台国
- い. 水稲耕作をするようになって、むら同士の争いがおこるようになり、力の強いむらが力の弱いむらを支配して大きくなってできた「くに」の1つ
- う. 聖徳太子が摂政をしていたころの日本
- え. 聖武天皇が治めていたころの日本

⑫ 次の写真は、現在も残る の一部ですが、 を何といいますか。



⑬ にあてはまる人名を答えなさい。

⑭ ⑬の人物が建てた建物は、次のうちどれか選び記号で答えなさい。



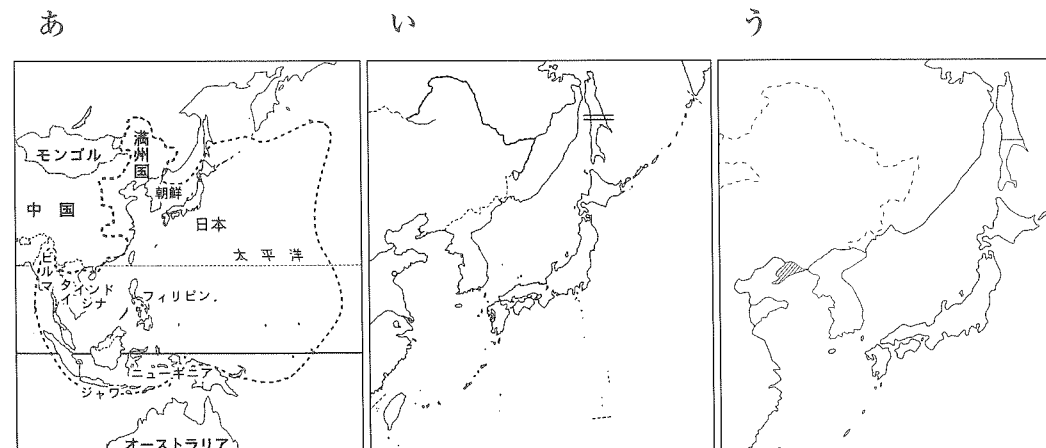
⑮ 下線部スの中国は、このころ何という名前の国でしたか。

⑯ 下線部セで、日本は中国とどのような関係で国交を持ちましたか。次のうちから最も正しいものを選び記号で答えなさい。

- あ. 日本の将軍の代替わりごとに、お祝いの使いが日本を訪れた。
- い. 日本は中国と対等な立場で貿易をした。
- う. 日本の方が中国よりへりくだった立場で貢物を持って、中国の皇帝にあいさつにいった。
- え. 中国の商人たちは、長崎の唐人屋敷の中だけで貿易をした。

⑰ 下線部ソとは、何県か答えなさい。

5 次の地図を見て、あとの問いに答えなさい。



- ① あ の地図で、日本が最大 点線の範囲までに軍隊を進めた戦争は、何戦争ですか。次から選び記号で答えなさい。
ア. 日清戦争 イ. 日露戦争 ウ. 第一次世界大戦 エ. 太平洋戦争
- ② い の地図の、二重線のところを新たに日本の国境と決めた条約は何ですか。次から選び記号で答えなさい。
ア. 日露和親条約 イ. 樺太千島交換条約 ウ. ポーツマス条約
エ. サンフランシスコ平和条約
- ③ う の地図で斜線でしめた半島は、ある戦争の講和条約で対戦国が日本に譲るとした領地です。その戦争の名前と講和条約の名前の組み合わせとして正しいものを、次から選び記号で答えなさい。
ア. 日清戦争-ポーツマス条約 イ. 日露戦争-下関条約
ウ. 日清戦争-下関条約 エ. 第一次世界大戦-ポーツマス条約
オ. 日露戦争-ポーツマス条約
カ. 第二次世界大戦-サンフランシスコ平和条約
- ④ ①の戦争の終わった年、②の条約を結んだ年、③の条約が結ばれた年を、年代の早い順に並べるとどうなりますか。①～③の番号で答えなさい。

6 次の写真と説明を読み、あとの問いに答えなさい。

ア



アの写真は、二条城という江戸時代徳川氏が持っていた城の一部屋で、ここで将軍が「政権を朝廷に返す」という意思を大名たちに伝えた広間です。このあとあ 将軍は政権を朝廷に返すということを朝廷に願いました。

イ



イの写真は、江戸時代に天皇が住んでいた御所の中の、小御所とよばれる部分の写真です。幕府を倒そうとしていた薩摩藩や長州藩が朝廷にはたらきかけ、い 天皇中心の新しい政治を始める、と宣言したあと、新しい政府のメンバーで最初に会議をした部屋といわれています。

- ① 下線部 あ のことを何と言いますか。漢字4文字で答えなさい。
- ② 次のできごとは、下線部 い のあとにおこりました。これらを年代の早い順に並べたとき、早い方から1番目と4番目にくるものの記号を答えなさい。
 - ア. 初めての衆議院議員選挙がおこなわれる。
 - イ. 地租改正条例が出されたり、徴兵令が出される。
 - ウ. 政府が10年後に国会を開設することを約束する。
 - エ. 板垣退助ら、政府をやめた者が、民選議院を設立せよ、という意見書を政府に提出する。
 - オ. 内閣制度がはじまり、伊藤博文が初代内閣総理大臣になる。
 - カ. 大日本帝国憲法が発布される。

7 次の問いに答えなさい。答えはそれぞれの問題の指示に従いなさい。

- ① 国家を防衛する権利を自衛権という。自衛権について国際連合憲章では、ある国が武力攻撃を受けた時に「その国が独自に自衛する(A)自衛権」と、「密接な関係にある他国と共同して防衛にあたる(B)自衛権」の両方を認めている。

問：(A)にあてはまる言葉を答えなさい。

- ② 現在、リニアモーターを用いた次世代新幹線が開発中で、2027年に東京・名古屋間が開業予定で、最終的には東京・大阪間が約1時間で結ばれる予定である。新幹線の歴史は、1964年に開業した東海道新幹線に始まる。当時、東京・大阪間を3時間で結ぶ東海道新幹線は、人々からは『()の超特急』と呼ばれた。

問：()にあてはまる言葉を答えなさい。

- ③ 私たちが日常生活で使っている用語には、コンビニエンスストアを「コンビニ」、デフレーションを「デフレ」というように、本来の言葉を省略して表現するものが多い。

問：今日、一般家庭でも普及している「エアコン」の本来の言葉は何か、カタカナで答えなさい。

- ④ 現代生活では、さまざまなカードを利用することが多くなり、「カード社会」と言われる。銀行にお金を預けている場合、その預けたお金を引き出すためのものを「(A)カード」という。これに対して、お金を持たなくても商品の代金の支払いができるものを「(B)カード」といい、のちに銀行に預けてあるお金から引き落とされていくもので、一時的に借金をすることになる。

問：(B)にあてはまる語句を答えなさい。

- ⑤ 内閣は、国の行政機関として法律の実行、予算案の作成、条約の締結、
天皇の国事行為に対する助言と承認などさまざまな仕事をおこなっている。

問：次から天皇の国事行為として正しいものを1つ選んで記号で答えなさい。

- ア. 最高裁判所の長官を指名すること。
- イ. 改正された憲法を国民に公布すること。
- ウ. 外国の大使や公使と接見し、外交問題を解決すること。
- エ. 国会を解散すること。

1

| | | | | | | | |
|---|----|---|-----|---|---|---|----|
| ① | ② | ③ | ア | イ | ウ | エ | |
| ④ | ⑤ | ⑥ | 製糸場 | | | ⑦ | 银山 |
| ⑧ | 神社 | | ⑨ | | | | |

2

| | | | | | | | | | | | | |
|---|---|----|---|---|---|---|--|--|--|--|--|--|
| ① | ② | | | | | | | | | | | |
| ③ | | | | | | | | | | | | |
| ④ | ア | → | → | → | イ | ウ | | | | | | |
| | エ | 地域 | | | オ | | | | | | | |

3

| | | | | | | | | | | | | |
|---|---|---|--|--|---|---|--|--|---|--|--|--|
| ① | あ | | | | い | | | | ② | | | |
| ③ | ④ | ⑤ | | | | ⑥ | | | | | | |
| ⑦ | | | | | | | | | | | | |

4

| | | | | | | |
|---|---|---|---|---|---|--|
| ① | ② | | 紀 | ③ | ④ | |
| ⑤ | ⑥ | ⑦ | ⑧ | ⑨ | ⑩ | |
| ⑪ | ⑫ | ⑬ | | ⑭ | ⑮ | |
| ⑯ | ⑰ | | | | | |

5

| | | |
|---|---|---|
| ① | ② | ③ |
| ④ | → | → |

6

| | | | |
|---|---|------|------|
| ① | ② | 1 番目 | 4 番目 |
|---|---|------|------|

7

| | | |
|---|---|---|
| ① | ② | ③ |
| ④ | ⑤ | |

| | | | |
|------|--|----|--|
| 受験番号 | | 氏名 | |
|------|--|----|--|

| | |
|----|--|
| 得点 | |
|----|--|