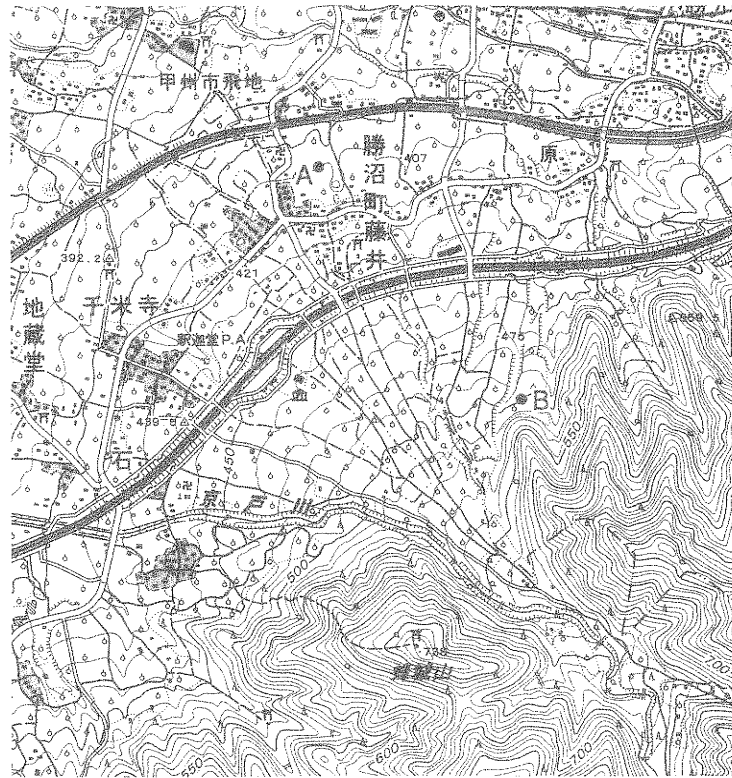



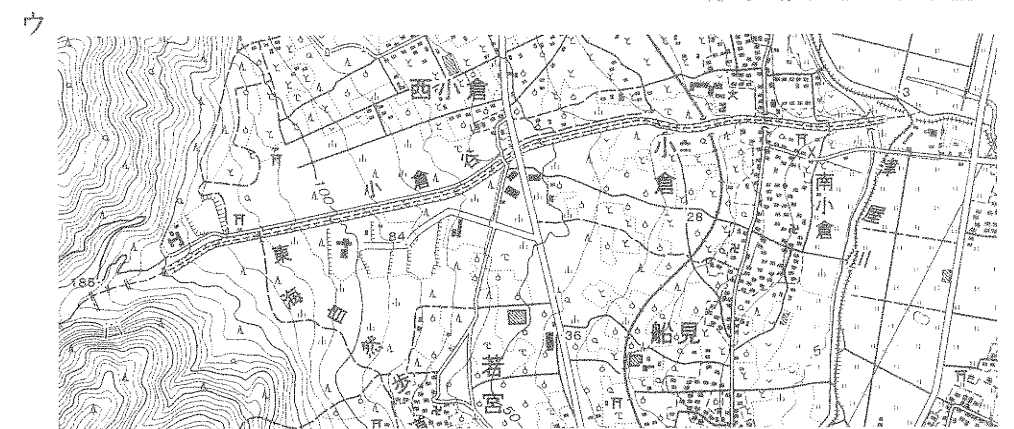
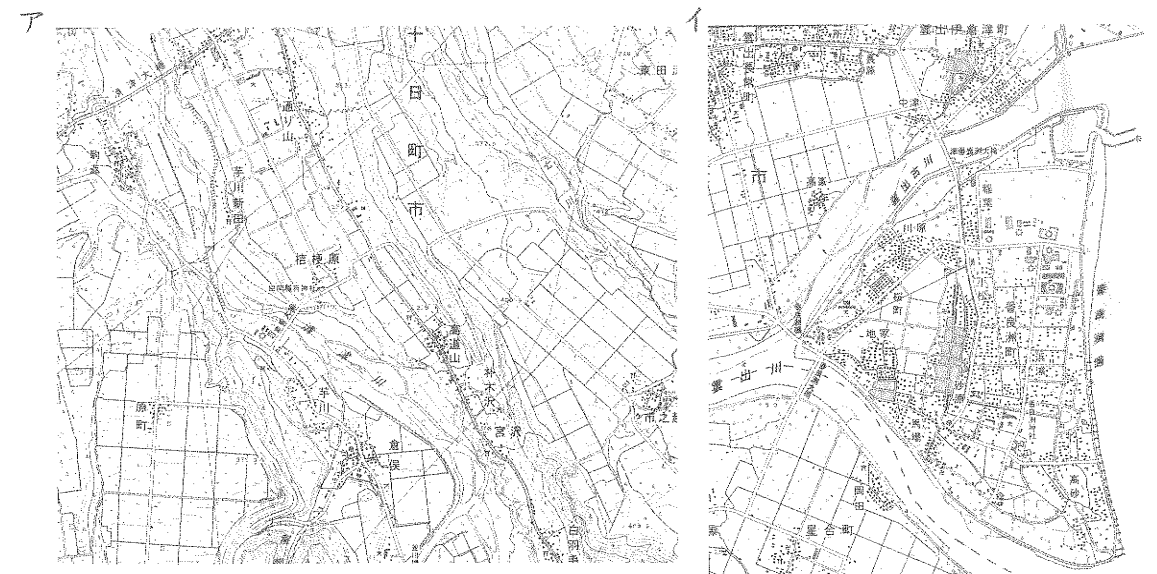
- 1 次の地図をみて、あとの問いに答えなさい。  
 地図は甲府盆地東部の2万5千分の1地形図をもとに作成してあります。



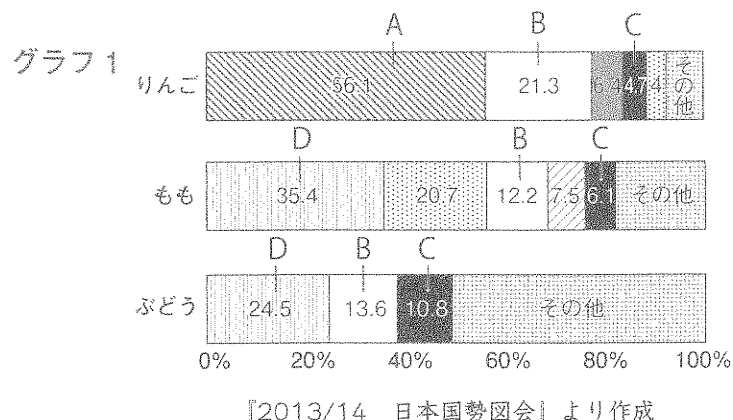
問

- 2万5千分の1の地形図は、ある省の付属機関によって発行されています。その機関名を答えなさい。
- 地形図について述べた以下の文章の中から正しいものを全て選び、記号を五十音順に並べて答えなさい。
  - ア. 2万5千分の1地形図と5万分の1地形図では、2万5千分の1地形図のほうが縮尺が大きい。
  - イ. 2万5千分の1地形図と5万分の1地形図のうち、より狭い範囲を詳しく調べるには、5万分の1地形図が適している。
  - ウ. 等高線の間隔は狭いほど、傾斜が急である。
  - エ. 等高線は海面から同じ高さの地点を結んだ線である。
3. 2万5千分の1の地形図上で、2cm×4cmで表されている工場用地がありました。この工場用地の面積は、実際は何km<sup>2</sup>か答えなさい。
4. 地図上のA地点とB地点の標高の差は何メートルですか。

5. 地図上の京戸川はどの方角にむけて流れていますか、8方位で答えなさい。
6. 地図上にあるの地図記号は何を意味しますか、答えなさい。
7. この地図にみられるような、河川が山地から平地に流れ出る所で形成される地形の名前を答えなさい。
8. 甲府盆地のある県は内陸に位置しますが、いくつの県と接しているか答えなさい。
9. 次の地図 ア～ウのうち 7 で答えた地形がもっともよく表れている地図を選びなさい。



10. 次のグラフ1は、「果実の県別生産量」を表しています。この盆地がある県は、グラフ中の A～D のどの県ですか、記号で選びなさい。

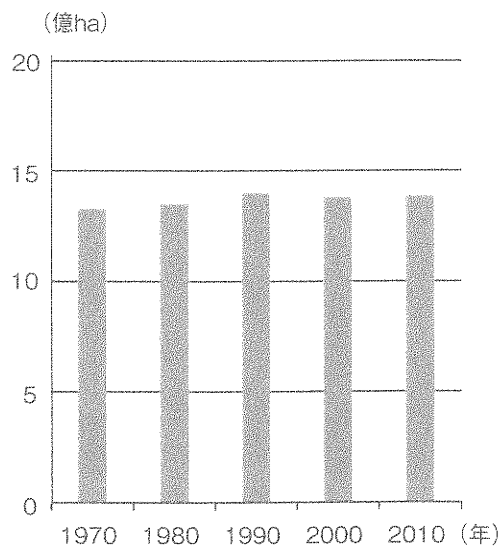


11. 日本の耕地面積は国土全体の何%にあたりますか。もっとも近いものを次のうちから記号で選びなさい。

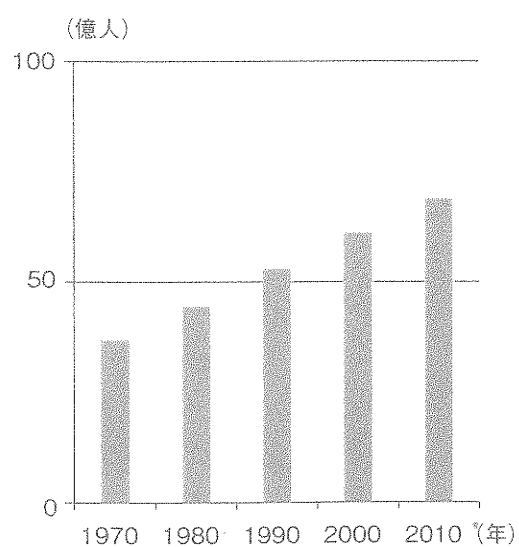
- ア. 約1.2%    イ. 約2.4%    ウ. 約12%    エ. 約24%

12. 次のグラフ2、グラフ3から読み取れる内容と、そのことから考えられる問題点について60字以内で答えなさい。

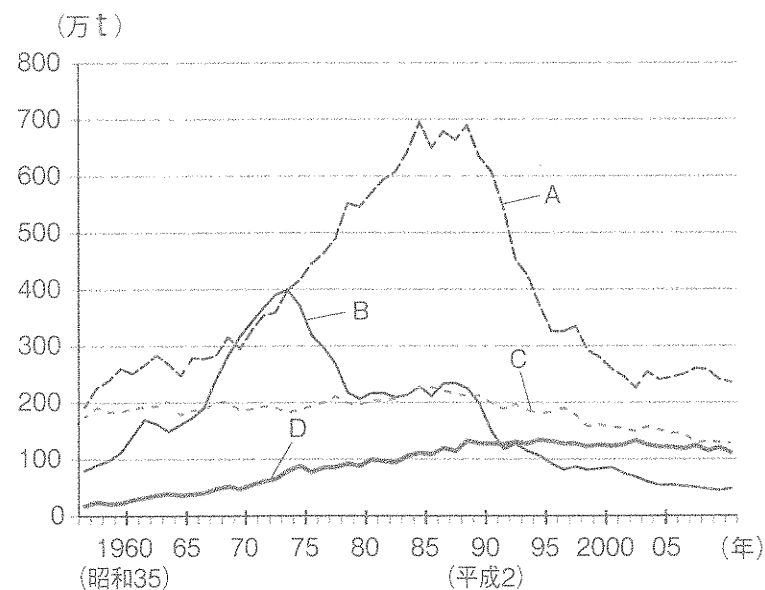
グラフ2 「世界の耕地面積の変化」



グラフ3 「世界の人口推移の変化」



2 次のグラフをみて、あとの問いに答えなさい。  
 グラフは、日本の漁業種類別漁獲高の推移を示しています。



『日本国勢図会 長期統計版 数字でみる日本の100年』及び、農林水産省HP統計 より作成

問

- A・Cは何漁業というか答えなさい。また、その漁業の説明として正しいものを次のうちから1つずつ選び、それぞれ記号で答えなさい。
  - ア. 大型船を使い、数ヶ月かけて太平洋やインド洋で行う漁業
  - イ. 小型船を使い、日帰りで行う漁業
  - ウ. 魚や貝、海藻をいけすで育て大きくなってから出荷する漁業
  - エ. 10t以上の船を使い、数日かけて行う漁業
- Bの漁業が減少している理由について述べた次の文章の空らんにあてはまる語句を答えなさい。  
 1973年に起こった(あ)による船の燃料代の値上がりの影響、また、同じころから各国が(い)以内の海洋資源に対して権利を主張できる(う)を設定したことにより、Bの漁業は漁獲量を落としていった。
- 問2.の文章中の(い)はどれくらいの距離か、次から選んで記号で答えなさい。
  - ア. 約37km                      イ. 約370km
  - ウ. 約3,700km                エ. 約37,000km

4. 漁獲可能量と漁獲量について述べた次の各文のうち、誤っているものを1つ選び、記号で答えなさい。

ア. サンマやイワシなどは国内で漁獲可能量が制限されているが、クロマグロのように、国際的に漁獲可能量が制限されているものもある。

イ. 水産資源を守っていく方法として、漁獲可能量を決定する以外に、網目の大きさを規制したり、禁漁期間を設定したり、漁船数を制限したりする方法がある。

ウ. 漁獲量が多すぎると店頭での販売価格が高くなってしまう。これを防ぐため、漁獲可能量よりも漁獲量が少ないことがある。

エ. 漁獲可能量は、水産資源を将来にわたって利用するために設定されている。

5. 日本で水揚げ量の多い次の漁港を、北から順に並べた時、1・3・5番目にあたるのはどれですか。それぞれ記号で答えなさい。

ア. 銚子    イ. 焼津    ウ. 石巻    エ. 八戸    オ. 枕崎    カ. 宮古

6. 魚をふくめ生鮮食品を冷凍、冷蔵し、低温の状態で運ぶ流通のしくみを何とよいか、答えなさい。

3 次の各問いに答えなさい。

問

1. 近年、大都市では、都市の中心部の気温が周辺に比べて高くなる現象が起きています。この現象を何と呼ぶか、答えなさい。

2. 問1. の現象について述べた次の各文うち、もっとも不適切なものを1つ選びなさい。

ア. 近年、都市の狭い地域に短時間に集中的に激しい雨が降り、被害がもたらされることがあるが、これは問1. の現象の影響もあると考えられている。

イ. 問1. の現象は、昼だけでなく夜にもみられ、熱帯夜の日数を増加させている。また、夏だけでなく、春、秋、冬にもみられる現象である。

ウ. 問1. の現象は、高温環境下で体内の水分や塩分のバランスが崩れたり、体内の調整機能が働かなくなったりする患者の増加に結びつきやすい。

エ. 環境問題はそれぞれが、影響しあっていることが多い。問1. の現象は、オゾン層の破壊や、酸性雨の直接的な原因となっている。

3. 日本の気候について述べた次の各文のうち、誤っているものを選び、記号で答えなさい。

ア. 夏に本州の太平洋側で雨が多く降るのは、南東の季節風が日本海流の湿気を運んできて、それが山地にぶつかるためである。

イ. 冬、本州の太平洋側では、山地を越えたかわいた風がふくため、晴天の日が多くなる。

ウ. 日本海側の内陸部では季節風が山地から吹いてくる時、気温が異常にあがるフェーン現象が起きることがある。

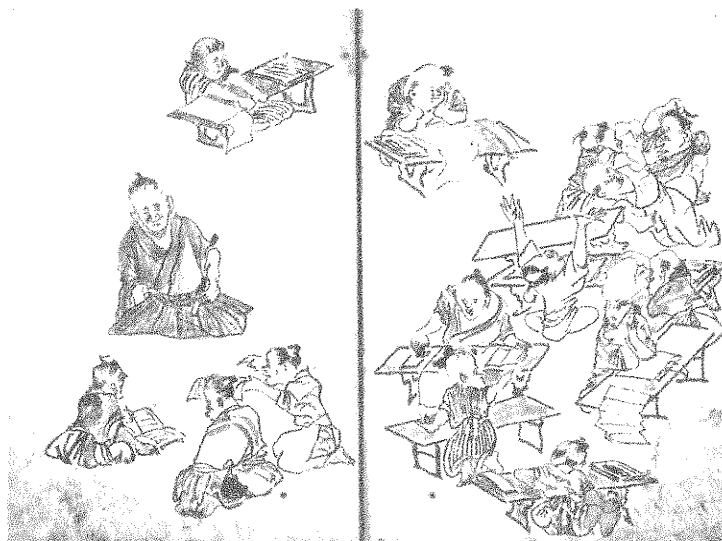
エ. 三陸地方では、沖合いにリマン海流が流れているため、冷たい北東風のやませが吹き込み、冷害がおきることもある。

4. 北半球と南半球では季節が逆転します。次の国々のうち、日本とは異なる半球に属す国を選び、記号を五十音順に並べて答えなさい。

あ. ロシア    い. エジプト    う. イタリア    え. オーストラリア

お. 南アフリカ共和国    か. アメリカ    き. アルゼンチン

- 4 次の(一)～(四)の図を見て、それぞれの問いに答えなさい。  
(一)



これは、ア江戸時代の庶民の子供たちが通った教育機関のようすを、渡辺崋山という人物が描いたものです。この人物は、東海地方のある藩の家老でしたが、イ蘭学者でもありました。

1837年に、日本人の漂流民を送り届けながら、ウ日本との貿易の開始をもとめて来航したエアメリカ船を追いかつた幕府の対応を批判したことで、オ幕府に処罰されました。

問

- 下線部アの「教育機関」のことを何といいますか。
- 下線部イの「蘭学者」について説明している文を次のうちから1つ選んで、記号で答えなさい。
  - 現在の三重県に住んでいた本居宣長は、『古事記』や『源氏物語』を研究して、日本人とは何か、古くからある日本人の考え方とはどんなものかをさぐった。
  - 杉田玄白は前野良沢とともに人体解剖を見学し、『ターヘル・アナトミア』という解剖書を翻訳した。
  - 新渡戸稲造は、札幌農学校で学んだあと、アメリカやドイツに留学した。
  - 渋沢栄一は、イギリスの紡績機械を使った大阪紡績会社という会社をつくった。

- 下線部ウについて、次の各文のうちから、江戸時代の5代将軍のころの鎖国のようすを正しく説明しているものを選んで、記号で答えなさい。

- 貿易の相手国は中国とオランダにかぎられ、中国は出島で、オランダは商館長のやしきでのみ、取引をおこなった。
- 朱印状をもっている船のみが東南アジアに貿易に出かけることが許された。
- 琉球王国からは、将軍の代わりごとに、お祝いの使節である通信使が来日した。
- 蝦夷地の南にあった松前藩は、幕府からアイヌとの交易を許されていて、日本人の商人が取引にあたった。
- この将軍のころに島原・天草一揆がおこり、キリスト教の禁教が厳しくなった。

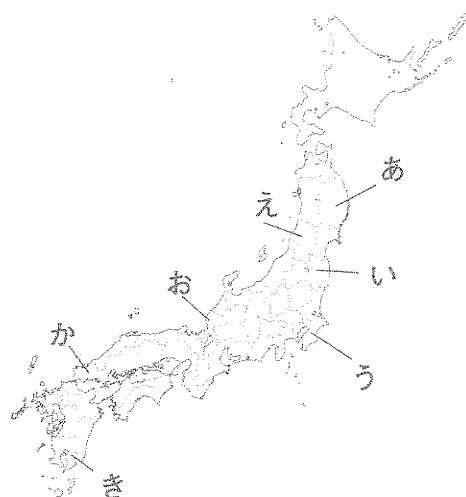
- 下線部エについて、この時追い払われた船の名前を、次のうちから選んで記号で答えなさい。

- サスケハナ号
- 咸臨丸
- モリソン号
- エルトゥール号

- 下線部オについて、この時渡辺崋山といっしょに処罰された蘭学者はだれか、次のうちから選んで記号で答えなさい。

- 吉田松陰
- 高杉晋作
- 伊能忠敬
- 高野長英

(二)



この写真は、江戸時代、ア 会津藩にあった藩の武士の子供たちが通う学校の門を復元したものです。

この学校では文武両道の考え方で教育が行われましたが、学問は イ 儒学を中心に行われました。儒学は6世紀ころ、渡来人によって日本に伝えられたものですが、そのあと日本人の考え方に大きな影響をおよぼすようになりました。

問

6. 下線部アについて、この藩があったのは、だいたい現在のどの都道府県にあたりますか。地図中の記号を1つ選びなさい。
7. 下線部イの「儒学」は、6世紀ころ、渡来人によって伝えられたといわれていますが、これは、次のうち、どの時期と同じころですか、最も近い時期のものを記号で選びなさい。
- あ. 聖徳太子が推古天皇らと、天皇中心の国づくりをめざした。
- い. 卑弥呼が邪馬台国の女王になって、中国に使いをおくり、銅鏡などをもらった。
- う. 聖武天皇は、仏教の力によって、戦乱や伝染病や自然災害など世の中の不安をしずめようとしていた。
- え. 大和地方の小国の王が中心となり、大和朝廷をつくった。
- お. 現在の吉野ヶ里遺跡のあるところにムラができた。

(三)



この写真は、1871年から、アメリカやヨーロッパに行って外交交渉にあたった使節団の写真です。中央に座っている和服の人物は、公家出身の(ア)で、この使節団の団長です。江戸幕府を倒した新政府の初期のころの中心人物の一人でした。右から二人目の人物は、のちに初代総理大臣となる人物です。この使節団には60人ほどの留学生も同行しました。この中には女子も5名ふくまれていました。イ そのうちの1人は留学した時はわずか6歳でしたが、帰国後女子のための英学塾をつくって女子教育に力をつくしました。

この外交交渉の目的は、江戸時代の末に欧米諸国と結んだ条約の中の ウ 日本にとって不利な内容を改正することでしたが、エ その目的は果たせませんでした。

問

8. 空欄(ア)にあてはまる人名を答えなさい。
9. 下線部イについて、この人物はだれか、答えなさい。
10. 問9の人物が帰国した当時の日本の様子について説明してあることで誤っているものを1つ選んで記号で答えなさい。
- あ. 直接国税を15円以上納められれば、女子にも選挙権が認められていた。
- い. 女性の国会議員はまだいなかった。
- う. 男子は20歳になったら徴兵令によって兵役につくが、女子にはその義務はなかった。
- え. 女性は、まだ江戸時代のような髪型かみがたにしている人もいれば、西欧風の髪型せいおうふうにしている人もいたし、和服を着ている人もいれば洋服を着ている人もいた。
11. 下線部エについて、「日本にとって不利な内容」のうち、経済にかかわるのはどんな内容ですか、10文字以内で答えなさい。

12. 問11の内容が初めてもりこまれたのは、江戸時代の末に結ばれた条約のうち、何という条約ですか。
13. 下線部ウについて、日本にとって不利な内容が完全に改正されたのは、だれが外務大臣の時ですか。
14. この写真の使節団が派遣されてから、問13の外務大臣によって完全に条約が改正されるまでの次のできごとを、年代の早い順に並べたとき、1番目・3番目・7番目にあたる記号をそれぞれ答えなさい。
- あ. 日露戦争が終わった。  
 い. 日清戦争が終わった。  
 う. 大日本帝国憲法ができた。  
 え. 鹿鳴館をつくって、連日のように外国の役人などを招いて舞踏会を開き日本が近代化しているとアピールした。  
 お. ノルマントン号事件がおこって、イギリス人の船長が裁判にかけられたが、その判決に日本人は満足しなかった。  
 か. はじめての衆議院議員総選挙が行われ、第1回帝国議会が開催された。  
 き. イギリスとの間で、不平等な条約の内容の一部を改正する条約を結ぶことができた。

## (四)

ア



イ



アの絵は、明治の初め頃の小学校の授業の様子です。

イの写真は第二次世界大戦後のある小学校の授業の様子です。

## 問

15. ア・イそれぞれの図版に最も関係のあることがらを次の文からそれぞれ1つずつ選んで記号で答えなさい。
- あ. このころの教育機関は、いろいろな身分や職業や勉学の内容によって何種類もあり、行くか行かないかは全く自由で、行ったとしても、何年通うかなどは、それぞれ異なっていた。
- い. このころから小学校は義務教育になり、身分にかかわらず男女ともが学ぶことになった。
- う. 空襲で校舎が焼けてしまったので、「青空教室」といって屋外で授業をすることもあった。
- え. 義務教育は小中高の12年間になった。
- お. 高等学校の進学率が90パーセントを超えた。
16. アの絵で 教師が指しているカタカナについて、いつごろできたのか、次のうちから最も近いものを記号で選びなさい。
- あ. 清少納言が『枕草子』を書いたころ  
 い. 近松門左衛門が『曾根崎心中』など芝居の脚本を書いたころ  
 う. 聖徳太子が憲法十七条を制定したころ  
 え. 与謝野晶子が「君死にたまふことなかれ」ということばではじまる長い詩を発表したころ
17. イの写真のころよりあとの年代のできごとを選んで、記号で答えなさい。
- あ. 国際連合に加盟した。  
 い. ラジオ放送が始まった。  
 う. 琉球王国が沖縄県になった。  
 え. 八幡製鉄所が生産を開始した。

5 次の各文を読んで、それぞれの問いに答えなさい。

- ア. 私は、宋の貿易船を現在の神戸のあたりに招いて、取引きをしていました。また、武士として初めて太政大臣になりました。
- イ. 私は、元の支配者から「貢物を持ってあいさつに来い」という手紙をもらった時の幕府の執権でしたが、返事を出さずにいたところ、その国の軍隊がせめてきました。
- ウ. 私は、日露戦争の講和条約を調印した時の、日本側の全権でした。
- エ. 私は遣唐使に選ばれましたが、廃止を提案し受け入れられました。

問

- 「私」とはだれのことをあらわしていますか、それぞれ名前を答えなさい。
- ア～エの各人物を、活躍した年代の早い順に記号で答えなさい。

6 次の文は、2013年に広島市が発表した、原爆死没者への追悼とともに核兵器廃絶と世界恒久平和の実現を願う「平和宣言」の一部です。これを読んであとの問いに答えなさい。

「あの日」から68年目の朝が巡ってきました。1945年8月( X )日午前8時15分、一発の原子爆弾によりその全てを消し去られた家族がいます。「無事、男の子を出産して、家族みんなで祝っているちょうどその時、原爆が炸裂。無情にも喜びと希望が、新しい『生命』とともに一瞬にして消え去ってしまいました。

① 無差別に罪もない多くの市民の命を奪い、人々の人生をも一変させ、また、終生にわたり心身を苛み続ける原爆は、非人道兵器の極みであり「絶対悪」です。原爆の地獄を知る被爆者は、その「絶対悪」に挑んできています。

被爆者は平均年齢が78歳を超えた今も、平和への思いを訴え続け、世界の人々が、その思いを共有し、進むべき道を正しく選択するよう願っています。私たちは苦しみや悲しみを乗り越えてきた多くの被爆者の願いに応え、② 核兵器廃絶に取り組むための原動力とならねばなりません。

今、核兵器の非人道性を踏まえ、その廃絶を訴える国が着実に増加してきています。また、米国のオバマ大統領は核兵器の追加削減交渉をロシアに呼び掛け、核軍縮の決意を表明しました。

この夏も、東日本では大震災や③ 原発事故の影響に苦しみながら故郷の再生に向けた懸命な努力が続いています。復興の困難を知る広島市民は被災者の皆さんの思いに寄り添い、応援し続けます。そして、日本政府が国民の暮らしと安全を最優先にした責任ある④ エネルギー政策を早期に構築し、実行することを強く求めます。

問

- 空らん( X )にあてはまる数字を答えなさい。
- 下線部①について、広島で1945年末までに亡くなった人の数を選びなさい。  
ア. 約4万人 イ. 約7万人 ウ. 約10万人 エ. 約14万人
- 下線部②について、2013年8月現在で核兵器の保有を表明している国は何カ国ですか。  
ア. 5カ国 イ. 6カ国 ウ. 7カ国 エ. 8カ国
- 下線部③について、原発(原子力発電)の特色として最もあてはまらないものを、次から1つ選んで記号で答えなさい。  
ア. 燃料になるウランは、石油に比べ政治事情が安定した国々にあるので燃料の確保が容易である。  
イ. 使用済の燃料は、核燃料サイクルにより再び燃料にするのでゴミがない。  
ウ. 発電の過程で二酸化炭素が排出されないという点では、地球環境に優しい発電方法である。  
エ. 少量の燃料で大量の電気を作ることができるため、発電のための費用をおさえることができる。
- 下線部④について、わが国の石油、電力、ガスなどのエネルギーの安定供給政策や省エネルギー・新エネルギーの推進を行う資源エネルギー庁を監督する内閣の機関を記号で選びなさい。  
ア. 内閣府 イ. 経済産業省 ウ. 総務省 エ. 環境省

