

平成 23 年 度

中 学 校

入 学 試 験 問 題

社 会

4 0 分

受 験 番 号		氏	
		名	

○受験番号・氏名は解答用紙にも書くこと。

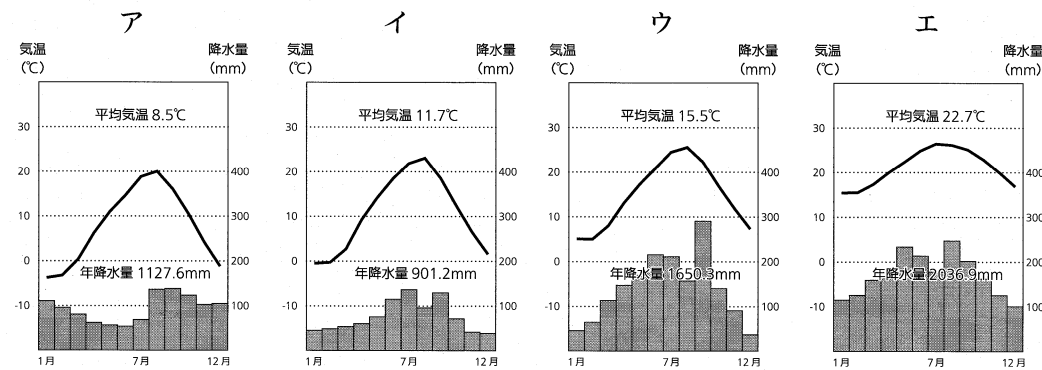
1 次の文を読み、1～6の問いに答えなさい。

松阪市は、a 県のほぼ中央部に位置しており、日本各地から伊勢神宮への参拝者が往き来する街道（伊勢街道）の中継地として栄えてきました。戦国時代、蒲生氏郷によってこの地に城が築かれ、その後城下町として発展するとともに、氏郷が自由な商いを奨励したことにより商業が発達しました。江戸時代には「松阪商人（伊勢商人）」とよばれる人々があられ、この地の特産物である「松阪木綿」などを江戸で売りさばくことで、豪商となる人が次々と生まれました。国学者で『古事記伝』の著者である b や、現在の三越の前身である「越後屋」を江戸の日本橋に開いた三井高利もこの地の商人出身です。またこの地域では、江戸時代に但馬の国（現在の兵庫県北部）から牛を連れてきて農作業をさせていました。この農耕用だった牛が、明治以降全国的に有名な c 肉牛である「松阪牛」になりました。

問

1. a 県について

- ①この県の県庁所在地を漢字で答えなさい。
- ②この県の県庁所在地の雨温図を選び、記号で選びなさい。



(気象庁『気象統計情報』より作成、1971～2000の平均値)

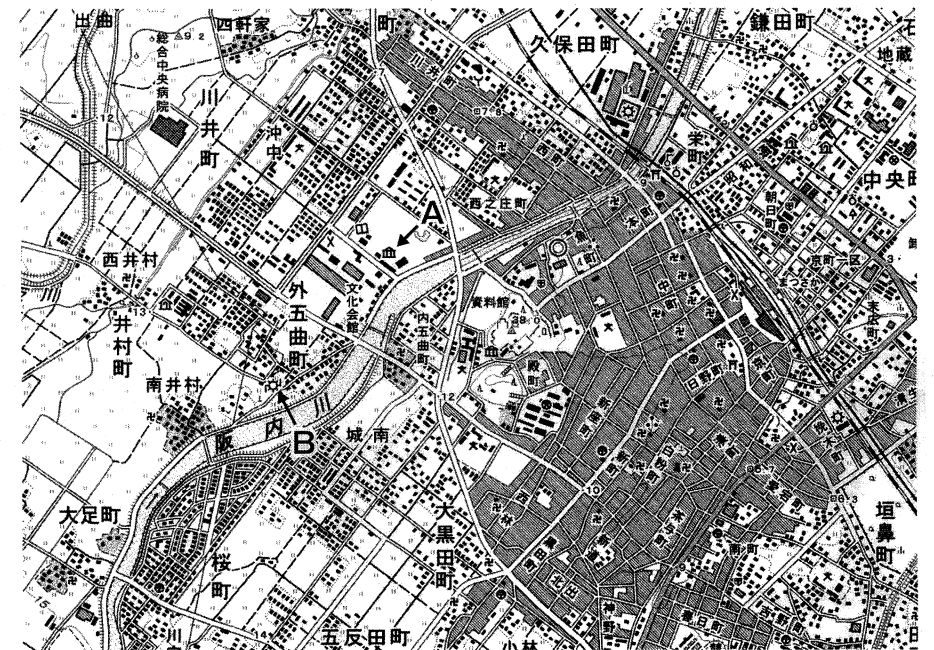
- ③この県の伝統工芸品として誤っているものを選び、記号で答えなさい。
ア 伊賀焼 イ 鈴鹿墨 ウ 伊勢かた紙 エ 信楽焼
- ④この県にある英虞湾で、日本で初めて養殖に成功したものは何ですか。ひらがなで答えなさい。
- ⑤この県に、神奈川県から海岸線に沿って最短で行く場合、いくつの都道府県を通ることになりますか。ただし神奈川県と a 県はそれぞれ一つと数えます。

2. 文中の b にあてはまる人名をひらがなで答えなさい。

3. 下線部cについて

- ①肉牛の飼育頭数の全国上位3都道府県の組み合わせとして、正しいものを選び、記号で答えなさい。
ア 北海道、鹿児島、宮崎 イ 茨城、宮崎、鹿児島
ウ 愛知、千葉、茨城 エ 北海道、岩手、栃木
- ②昨年、九州で大量の牛やぶたが伝染病に感染し、処分されるというできごとがありました。この病気の名前をひらがな6字で答えなさい。

4. 次の地形図から読み取れることがらとして、誤っているものをあとのア～オから2つ選び、五十音順に記号で答えなさい。(地図は2万5千分の1の「松阪」の地形図をもとに少し加工しています。)



- ア この町の中心街は城跡の東側に広がっている。
- イ 阪内川の西側では水田が多く残っている。
- ウ この地図中でもっとも高い場所でも標高30メートルに満たない。
- エ 「まつさか」駅と総合中央病院では、「まつさか」駅の方が緯度が低くなっている。
- オ 阪内川は地図中の北から南に向かって流れている。

5. 地図中の「A」「B」の記号は何を表しているか答えなさい。

6. 地形図を発行しているのは、国土交通省の下に置かれている組織です。この組織の名前を答えなさい。

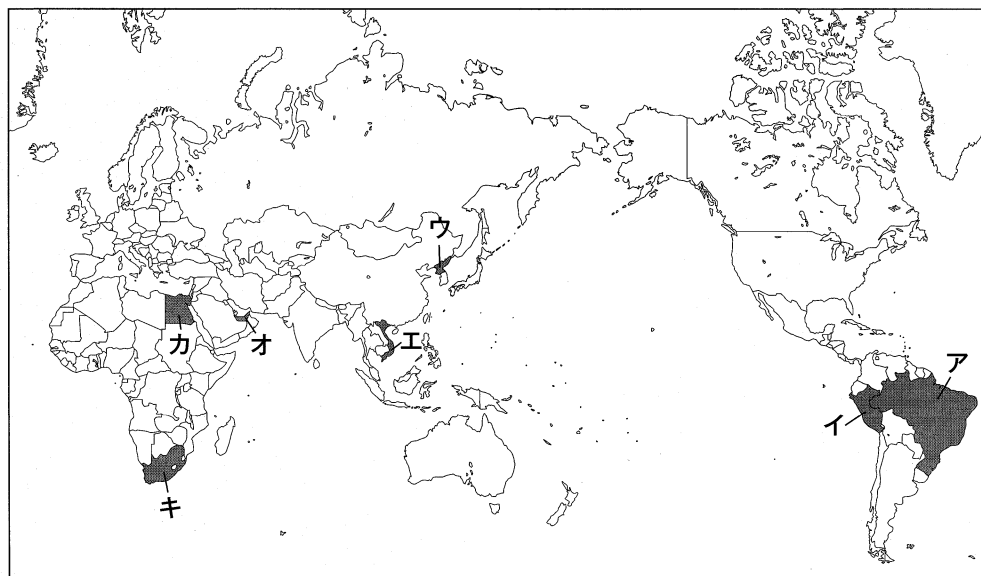
2 次の①～④の文は「日本との関係の深い国」を説明したものです。それぞれの文が説明している国をあとの地図より選び、記号で答えなさい。

① この国は20世紀後半に国際的な非難をあげた「人種隔離政策」を廃止し、近年経済発展が著しく、途上国のリーダー的な役割を果たし始めています。また金、ダイヤモンド、レアメタルなどを多く産出することでも知られています。昨年、サッカーのワールドカップが開かれ、この大会で日本チームはベスト16に入る活躍をしました。

② この国はとなりの中国と同じように経済発展が著しく、1990年代から日本企業の進出が増えてきました。この国は人件費も安く、若い労働力も豊富です。現在日本はこの国に経済協力を行っており、最大の援助国になっています。

③ この国はペルシャ湾に面し、日本の原油輸入先として知られています。また多くの日本企業の拠点もあり、この国で生活している日本人も多くいます。この国のドバイでは、世界一高いともいわれる「ブルジュ・ドバイ」というタワーや、「ザ・パーム」というヤシの木の形をした埋め立てリゾートなどの大規模な開発が行われていて、注目をあびました。

④ この国は世界遺産のマチュピチュやナスカの地上絵など、古代文明の遺跡があり、日本からも観光に訪れる人がいます。明治以降、日本から移住した人も多く、日系人の数はブラジル、アメリカに次いで第3位です。1990年には初の日系人大統領が選出されました。



3 昨年10月より「たばこ」にかかる税金が大幅に上がりました。「たばこ」に関する下の表を見て、男性と女性の喫煙者割合の移り変わりについて、特徴を説明しなさい。(答えは解答欄に合わせて書きなさい。)

喫煙者率の推移 (単位%)

	1970年	1980年	1990年	2000年	2008年	2009年
男性	77.5	70.2	60.5	53.5	39.5	38.9
女性	15.6	14.4	14.3	13.7	12.9	11.9
男女計	——	——	36.7	32.9	25.7	24.9

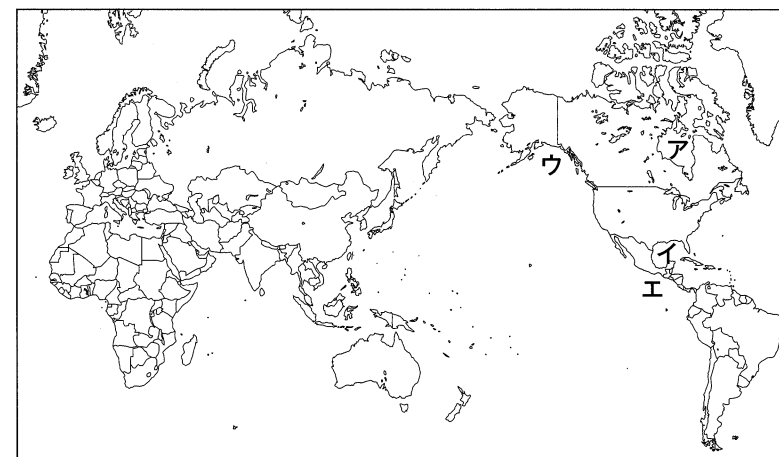
(『日本国勢図会』2010/2011より)

4 日本の工業について、次の文を読み1～4の問いに答えなさい。

日本では明治時代の中ごろから、各地で製糸や綿織物など(①)工業がさかんになりました。第二次世界大戦後には関東地方の太平洋側から瀬戸内地方にかけて大きな港がつけられ、原料を輸入にたよるa石油化学工業が発達しました。そのため、太平洋岸には多くのコンビナートが建設されました。しかし1970年代にはいり、産油国による大幅な原油価格の引き上げと生産量の調整から、工業や市民生活に大きな混乱が occurred。これを(②)といいます。その後1980年代以降にのびてきたのがb自動車工業、さらにコンピュータに組みこまれるc電子部品、通信機器など最先端の技術を用いた工業です。こうした工業の変化は工場の分布にもあらわれています。

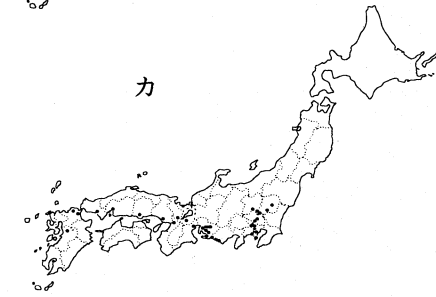
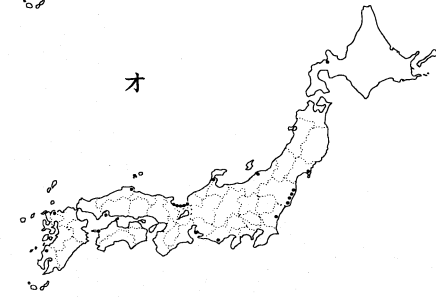
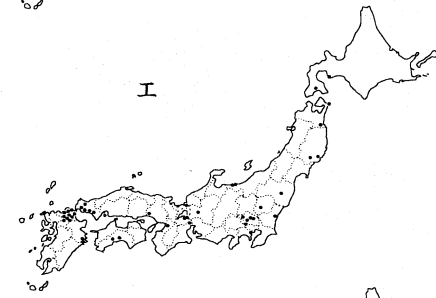
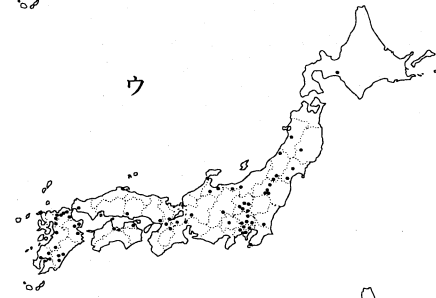
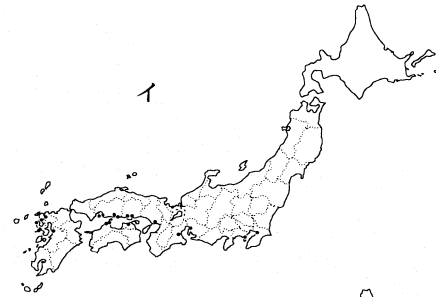
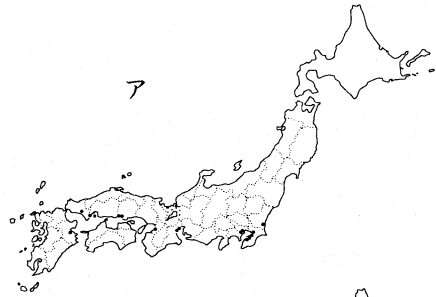
問

- 文中の(①)、(②)にあてはまる語句を答えなさい。
- 下線部aについて、昨年4月、史上最大の規模といわれる原油流出事故が、メキシコ湾でおこりました。メキシコ湾の位置を地図中より選び、記号で答えなさい。



3. 下線部 b について、わが国の自動車工場の分布として正しいものを下の地図
ア～カより選び、記号で答えなさい。

4. 下線部 c について、わが国の半導体工場の分布として正しいものを下の地図
ア～カより選び、記号で答えなさい。



次ページに続きます

5 次の年表は、日本と朝鮮半島にある歴代の国々との関係をしめしています。これを見て、1～16の問いに答えなさい。

西暦(年)

[A]	
— 538	百済の王が、日本の天皇に仏像とお経などをおくってくれる =仏教が日本に正式に伝来 … (あ)
[B]	
— 1592	豊臣秀吉が、朝鮮へ2度攻め込む … (い)
— 1597	
[C]	
— 1607	初めて朝鮮通信使が日本にやってくる … (う)
[D]	
— 1910	韓国併合 … (え)
[E]	
— 1965	日韓基本条約 … (お)
[F]	
— 2002	サッカーワールドカップ 日韓共催

問

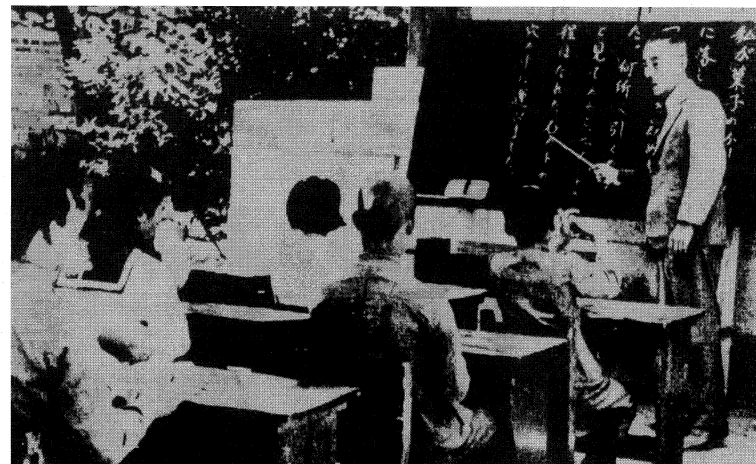
- 次のア～ウは、[A]の時代にあったことです。これらを時代の早い順に並べかえなさい。
ア 奈良盆地を中心とする大和地方の一つのクニの王がまわりの王たちと連合してより大きな力をもつ国ができた。その政府をヤマト朝廷という。
イ 日本で米作りが始まった。
ウ 卑弥呼が中国の王朝に使いをおくり、そのお返しに金印や銅鏡をもらった。
- 次のア～エは(あ)のあとのできごとについて述べたものです。文中の(①)～(④)にあてはまる語句を答えなさい。
ア (①) 天皇が大仏をつくることを決めた。完成後の752年、大仏の開眼供養がおこなわれた。
イ (②) は摂政として、蘇我氏とともに新しい国づくりをめざした。仏教も重んじて、自分でも寺を建てたりした。

ウ 幕府は現在の長崎県・熊本県でおこったキリスト教徒の農民を中心にした(③)という争乱のあと、キリスト教徒の取り締まりを厳しくし、信者の多い地方では毎年「絵踏」をおこなうなどした。また人々を必ずどこかの寺に所属させてそこの信者とし、キリスト教徒ではないことを証明させた。

エ 織田信長は一向宗の本拠地である(④)寺を降伏させた。

- 2のア～エのできごとのうち、[B]の時期にあったできごとはどれですか。記号で答えなさい。複数ある場合は時代の早い順にならばなさい。
- 次のア～エは(う)について述べたものです。正しいものを選び、記号で答えなさい。
ア 朝鮮通信使は、日本の天皇が代わる時にお祝いにやってきた。
イ 朝鮮通信使は、日本の将軍が代わる時にお祝いにやってきた。
ウ 朝鮮通信使は、朝鮮の王が代わる時に報告にやってきた。
エ 朝鮮通信使は、日本に来る時、風説書という報告書ももってきた。
- 次のア～エは(う)のころの外交について述べたものです。誤っているものを1つ選び、記号で答えなさい。
ア このころ日本は、東南アジアに朱印状という渡航許可証をあたえた貿易船を積極的に送っていた。
イ このころ日本はポルトガルと貿易していた。
ウ このころまだ幕府はキリスト教の宣教師や貿易船が日本に来ることを禁止していなかった。
エ このころ薩摩藩が朝鮮との貿易の窓口になっていた。
- 次のア～ケのできごとのうち、[D]の時期にあてはまるものは全部でいくつありますか。数字で答えなさい。
ア 長州藩が、関門海峡を通る外国船を砲撃した。
イ ベリーが開国をせまって浦賀に来航した。
ウ ノルマントン号事件がおこった。
エ 日米修好通商条約が結ばれ、日本が港を開いて貿易をすると約束した。
オ 満州や朝鮮をめぐる日本とロシア帝国が戦争をした。
カ 天皇を頂点とした新しい政府が、五箇条の御誓文を発表した。
キ 連合側と同盟側に分かれて、ヨーロッパで第一次世界大戦がおこった。日本もこの戦争に参加した。
ク 徳川慶喜が、朝廷に政権を返した。
ケ 朝鮮をめぐる日本と清国が戦争をした。

7. 6で選んだことからを時代の早い順に並べた時、1番目・2番目・4番目・5番目にくるものはどれですか。それぞれ記号で答えなさい。
8. (え)は歴史上のどのような意味をもちますか。□□□にあてはまる3文字の語句を答えなさい。
「日本が、相手国を完全な□□□とする」
9. 次のア～エのできごとのうち、(え)より前にあったことを選んで、時代の早い順に記号でならべかえなさい。
ア 台湾が日本の領土となった。
イ 日本による台湾と朝鮮の植民地支配が終わった。
ウ 伊藤博文が暗殺された。
エ 北緯50度以南の樺太が日本の領土となった。
10. 9のウで、伊藤博文を暗殺した人は誰ですか。名前を答えなさい。
11. 9のエで、「北緯50度以南の樺太が日本の領土となった」のは、何という戦争の講和条約によりますか。戦争の名前を答えなさい。
12. (え)のできごとのあとの朝鮮のこどもたちの学校教育はどのようなものになりましたか。下の写真はこのころの朝鮮の学校内で撮ったものです。これを参考にその特徴を説明しなさい。



13. (お)の日韓基本条約の「韓」があらわしている国の正式な国名を答えなさい。

14. 次のア～オのうち、(お)の条約について正しく述べているものを選び、記号で答えなさい。
ア この条約は日本が不利な不平等条約であった。
イ この条約は朝鮮戦争の講和条約である。
ウ この条約によって、相手国の土地の多くが日本人のものになった。
エ この条約が結ばれた時点で、日本は第二次世界大戦で交戦したすべての国と講和条約を結んだことになった。
オ この条約が結ばれたあと、日本は中華人民共和国と平和友好条約を結んだ。
15. 次のア～オのうち、[F]の時期にあったできごとをすべて選び、記号で答えなさい。
ア オリンピック東京大会が開かれた。
イ 冬季オリンピック札幌大会が開かれた。
ウ サンフランシスコ平和条約が結ばれた。
エ 女性の参政権が認められ、初めての女性の国会議員も誕生した。
オ 四大公害裁判が終わった。
16. 15で選んだことから歴史学上どんな意味がありますか。次のア～ウから選び記号で答えなさい。
ア 高度経済成長により国民の生活は豊かになったが、その弊害としての公害などの問題が明らかになった。
イ 新しい憲法が制定され、男女平等も社会のしくみに組みこまれて、民主主義の政治が始まった。
ウ 占領時代が終わり、日本は再び独立した。

6 次の写真や絵と、①～⑧の文章を読み、1～4の問いに答えなさい。

ア



ウ



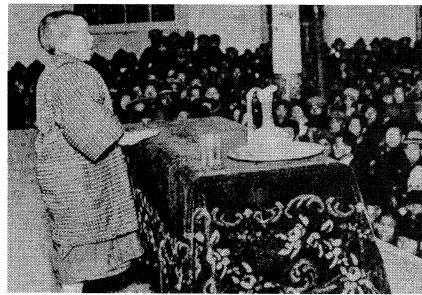
オ



キ



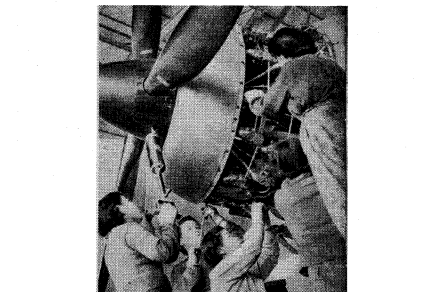
イ



エ



カ



ク



- ① それまでの小学校のほか中学校までの9年間は義務教育となった。学校給食も始まった。
- ② 庶民の中にも、寺子屋などの民間の教育機関へ通えるものが出て、読み書きそろばんなどを習うようになり、文字の読める人の割合が増えた。
- ③ 日本本土の空襲がひどくなったため、都会の小学生は疎開することになった。親戚など縁故の者がいない場合は、学校で教師の引率のもとに疎開し、寺や旅館を宿舎にして共同生活を送った。
- ④ 日本にはこんなにたくさんのキリスト教の信者ができたとローマ教皇に伝えるため、戦国大名たちが宣教師のすすめで使節団を送った。
- ⑤ 士農工商の別がなくなり、四民平等となったのちも、江戸時代に差別されていた身分だった人々は、就職や結婚などで差別され続けていた。そうした人々は全国水平社をつくり、差別をなくす運動をした。
- ⑥ 第二次世界大戦の戦時下では労働力が不足したため、今の中学高校生にあたる生徒が農場の手伝いや兵器などをつくる軍需工場での労働をすることになった。
- ⑦ 条約改正のために派遣された使節団とともにアメリカにわたり、留学生としてアメリカに滞在した。この中からのちの津田英学塾をつくった者も出た。
- ⑧ 今の小学校・中学校にあたる学校でも軍事教練という訓練がおこなわれた。

問

1. ①～⑧の各文が説明している写真や絵はどれですか。1つずつ選びア～クの記号で答えなさい。
2. ①～⑧のなかで、一番時代が新しいものはどれですか。数字で答えなさい。
3. ⑤の下線部で、江戸時代、農工商だった人々は何という身分になりましたか。
4. ⑦の下線部で、この使節団の団長だった人はだれですか。名前を答えなさい。

7 次の1～5の各問いに答えなさい。

1. 昨年、環境にやさしい車・エコカーの購入をうながすために補助金制度が行なわれていました。この行政を担当していた内閣の行政機関はどれですか。次のア～エから1つ選び記号で答えなさい。
ア 経済産業省 イ 総務省 ウ 財務省 エ 環境省

2. 近年のニュースで「ねじれ国会」ということばをよく聞きます。「ねじれ国会」とはどのようなことですか。もっとも適切な説明を次から1つ選び記号で答えなさい。
- ア 与党だった政党が野党になったり、野党だった政党が与党になったりと、政権交代がおきること。
 - イ 衆議院と参議院で過半数をしめる政党が異なり、両院で与野党のしめる割合が逆転していること。
 - ウ 衆議院が解散となり、法律や予算などの審議が参議院だけでおこなわれること。
 - エ 与党内で、政策に対する意見の不一致が生じたり、党首をめぐる争いが起きたりして国会の運営が安定しないこと。
3. 去年は、終戦から65年目にあたる年であることから、戦争に関わる諸行事や報道、ドラマなどが例年に比べて多かったようです。第二次世界大戦の中で、日本がアメリカ・イギリスなどと戦った戦争を太平洋戦争とよんでいます。ハワイの真珠湾の攻撃から始まった太平洋戦争が開戦したのは、日本の歴史では西暦何年何月何日ですか。
4. 去年の夏、日本円とドルなどの国際通貨との交換比率が「円高」という状態になりました。「円高」によるわが国への影響として、もっとも適切な説明を1つ選び、記号で答えなさい。
- ア 原材料を海外からの輸入にたよる企業は、輸入価格が高くなるなど出費が多くなり経営が厳しくなる。
 - イ わが国の主力産業である自動車や電機などの企業にとっては、海外への輸出を増やすことで、売り上げをのばす絶好のチャンスとなる。
 - ウ わたしたち消費者には『円高還元セール』という宣伝を目にしたことがあるように、輸入品を安く買えるという利点がある。
 - エ 1ドルが100円だった交換比率が、1ドル103円になることが円高ドル安になるということである。
5. 「総選挙」について、正しく述べている説明を1つ選び、記号で答えなさい。
- ア 小選挙区と比例代表の二つの選挙制度のうち、そのどちらかで立候補できる。
 - イ 26歳の若さで当選することもある。
 - ウ この選挙では242名の議員が選出されることになっている。
 - エ 当選した議員の任期は6年であるが、途中で解散することもある。

1

1	①	市	②	③	④	⑤
2	3		①	②		
4	5	A	B			
6						

2

①	②	③	④
---	---	---	---

3

全体として喫煙者の数は減っているが、

4

1	①	②	
2	3	4	

5

1	→	→	2	①
②	③		④	
3	4	5	6	
7	1 番目	2 番目	4 番目	5 番目
8				
9	10	11		
12				
13	14	15		
16				

6

1	①	②	③	④
	⑤	⑥	⑦	⑧
2	3	4		

7

1	2	3	年	月	日
4	5				

受験番号	氏名
------	----

得点
