

令和 6 年度

# 中学校入学試験問題

## 社会

### 第 1 回 (2 月 1 日実施)

試験開始の合図があるまで試験問題は開かず、下記の注意をよく読んでおきましょう。

1. 問題は 1 ページから 8 ページまであります。足りないページや印刷のよく見えないページがあったときは、手をあげてください。
2. 解答用紙は問題冊子にはさんであります。答えはすべて解答用紙に記入してください。
3. 試験問題には受験番号・氏名を書く必要はありません。
4. 試験時間は 11 時 15 分から 11 時 45 分までです。
5. 地名・用語は、特別の指示がないかぎり、漢字で答えなさい。



問3. 次の図2は、各市町における第一次産業、第二次産業、第三次産業の生産額の規模を示したものです。ア・イは第一次産業または第二次産業のいずれかですが、第一次産業にあてはまるものを答えなさい。また、三重県の県庁所在地としてあてはまるものを、第三次産業の生産額の図中カ〜クから1つ選びなさい。

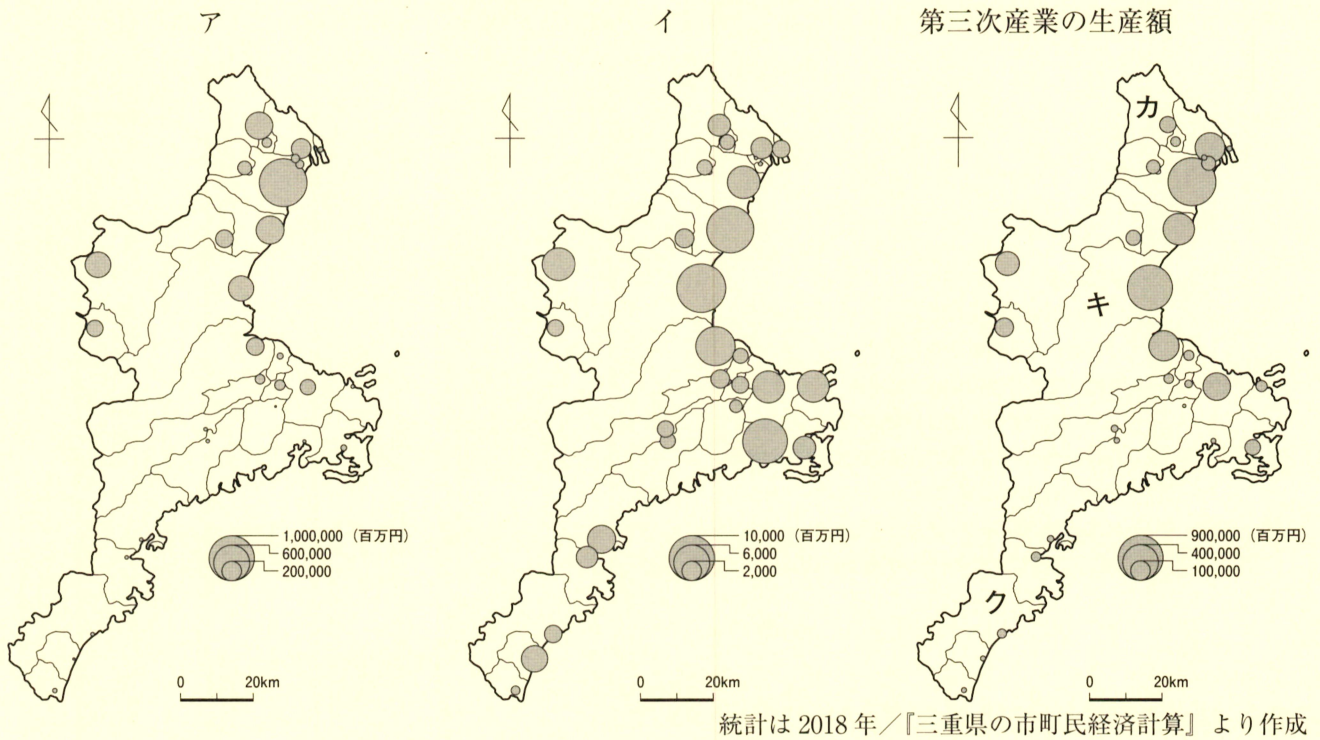


図2

問4. 次の表は、三重県に隣り合う府県のさまざまな数値をまとめたものです。

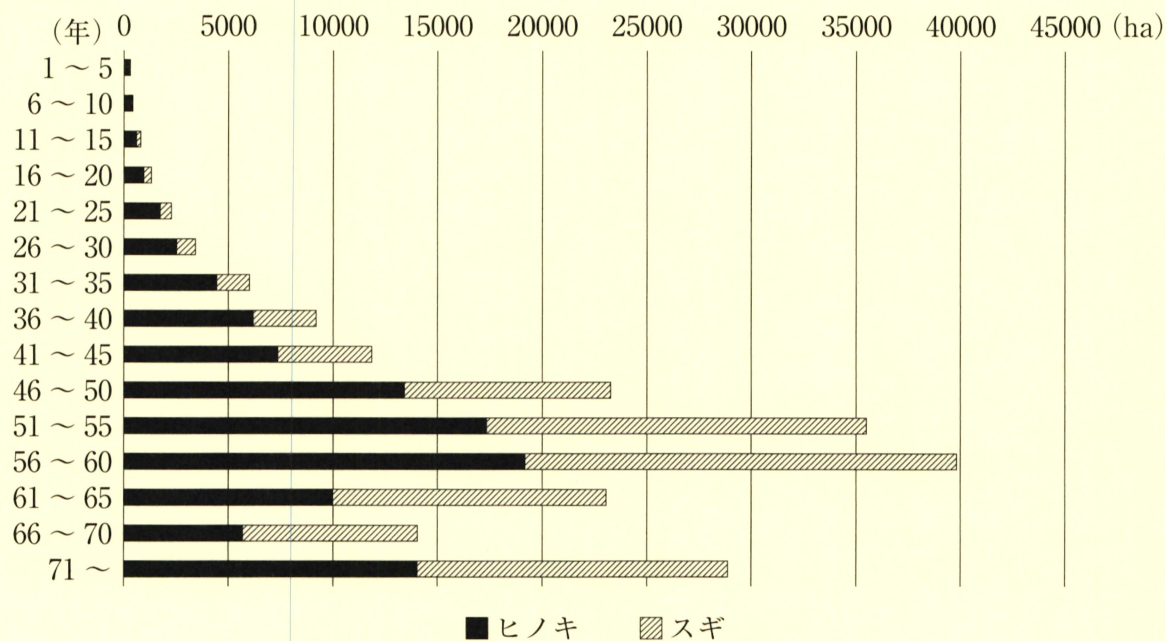
三重県に隣り合う府県	面積 (km <sup>2</sup> )	人口 (千人)	2015 から 2020 年の人口増減率 (%)	新幹線の駅の数
①	10621	1979	-2.62	1
②	5173	7542	0.79	3
③	4725	923	-4.25	0
④	4612	2578	-1.24	1
滋賀県	4017	1414	0.05	1
⑤	3691	1324	-2.92	0

統計は 2020 年 / 『日本国勢図会 2022 / 2023』 より作成

- (1) 表中①〜⑤のうち、人口密度が2番目に大きい府県を記号で答え、その府県も答えなさい。
- (2) 表中①〜⑤のうち、三重県と接する県境（または府境）の距離が最も長くなる府県を記号で答え、その府県も答えなさい。
- (3) 表中の滋賀県の県庁所在地を答えなさい。また、表中①〜⑤のうち、同じように府県名と府県庁所在地名が異なる府県を記号で答え、その府県も答えなさい。
- (4) 表中①の府県と滋賀県の境にある地名を、次のア〜エから1つ選び、記号で答えなさい。

ア. 六甲山地      イ. 伊吹山地      ウ. 鈴鹿山脈      エ. 丹波高地

問5. 三重県では、江戸時代から林業がさかんに行われてきました。次の図3は、三重県における人工林であるヒノキとスギの林齢（木が植えられてからの年数）別面積を示したものです。ヒノキやスギは植えられてからおよそ40～50年後が伐採に適した時期といわれています。図3から読み取れる三重県の林業の課題を、理由や背景を明らかにして説明しなさい。



『三重県の森林・林業（令和3年）』より作成

図3

2 問題文中の空らん（あ）～（う）にあてはまる語句を答え、あとの問いに答えなさい。

2024年度に①新札（新紙幣）が発行される予定です。今回は一万円札、五千円札、千円札の3種類の紙幣のデザイン変更が行われます。ここで、これまでの日本のお金（貨幣）の歴史について、ふり返ってみましょう。

日本における最初の貨幣は、②天武天皇の時代につくられた（あ）といわれています。その後、701年に（い）が制定され、天皇を頂点とする中央集権体制が整い、③958年までの間に政府によって12種類の貨幣が鑄造されました。

それからしばらくの間、日本の政府は貨幣を鑄造しませんでした。その代わりに中国の貨幣が日本の通貨として使用されるようになりました。平安時代末期に④平清盛が、摂津（兵庫県）の港である（う）を修築し中国との貿易を拡大させ、このとき、中国から大量の〔i〕銭を輸入しました。そして、この〔i〕銭が日本で流通するようになりました。

⑤鎌倉時代には〔i〕銭と元銭が、⑥室町時代になると〔i〕銭に加えて〔ii〕銭も日本で流通しました。その後、⑦豊臣秀吉の時代に金貨が鑄造され、958年以来、久しぶりに日本独自の貨幣がつけられました。

⑧江戸時代には貨幣の発行を独占した幕府が、全国共通の貨幣として⑨金貨・銀貨・銭貨の三貨を発行しました。

近代に入ると今も使われている「円」という単位が生まれ、現在につながる貨幣制度が確立されました。

問1. 下線部①に関連する人物の説明を記したカードを見て、下の問いに答えなさい。

新千円札のデザインとなる人物は、北里柴三郎です。彼は、主に㉞明治時代から㉟大正時代にかけて活躍した研究者です。1892年に伝染病研究所を設立し、1894年にはペスト菌を発見したことで知られています。のちに北里研究所を設立し、日本の医療環境の大きな発展に貢献しました。

新五千円札のデザインとなる人物は、( か )です。この人物は、明治時代のはじめに㉡岩倉使節団と一緒に海外に行った女性で、当時最年少でアメリカに留学したことで有名です。帰国後、日本の女子教育に尽力し、1900年に女子英学塾を設立しました。

新一万円札のデザインとなる人物は、渋沢栄一です。彼は㉢1840年に、今の埼玉県深谷市付近の地域で生まれました。実家は養蚕業を営む農家でした。彼自身は明治時代以降、実業家として多くの会社や工場の設立に貢献し、日本資本主義の父とも呼ばれました。

(1)二重線部㉞について、この時代のできごとを記した次のア～エの文を、古い方から順に並べかえ、記号で答えなさい。

- ア. 板垣退助が自由党を、大隈重信が立憲改進黨を結成し、国会開設に備えた。
- イ. 伊藤博文らが中心となって起草した、大日本帝国憲法が発布された。
- ウ. 陸奥宗光が日英通商航海条約を結び、日本の領事裁判権の撤廃に成功した。
- エ. 西郷隆盛を中心として、新政府に不満をもつ士族らが西南戦争を起こした。

(2)二重線部㉟について、この時代に民本主義を唱えた人物を答えなさい。

(3)空らん( か )に入る人物を答えなさい。

(4)二重線部㉡について、この使節団の一員で、帰国後、内務卿として殖産興業を推進したり、徴兵制度を整えたりした、薩摩藩出身の人物を答えなさい。

(5)二重線部㉢について、この翌年から天保の改革が始まりました。天保の改革の内容として正しいものを、ア～エから1つ選び、記号で答えなさい。

- ア. ききんに備えて米などを蓄えさせる困い米を、大名に対して命じた。
- イ. 株仲間に物価高騰の原因があると判断した幕府は、株仲間を解散させた。
- ウ. 裁判を公正に行うため、裁判の基準を示した公事方御定書を定めた。
- エ. 長崎貿易で俵物の輸出を積極的に行い、金銀の流入を図った。

問2. 下線部②について、これ以前の日本の様子について説明した文として正しいものを、ア～エから1つ選び、記号で答えなさい。

- ア. 旧石器時代の日本では、弓矢を使ってウサギやイノシシなどの中・小型動物を捕らえていた。
- イ. 縄文時代の日本では、稲作が日本全国に伝わり貧富の差や身分の差が生じた。
- ウ. 弥生時代の日本では、大陸から伝来した青銅器が祭りの道具として使われていた。
- エ. 古墳時代の日本では、冠位十二階や憲法十七条が定められ、天皇中心の国づくりが進められた。

問3. 下線部③について、次のア～エは、701年から958年までの間に起きたできごとです。その説明としてまちがっているものを、ア～エから1つ選び、記号で答えなさい。

- ア. 藤原京から奈良盆地北部の平城京に都が移された。
- イ. 各国内の産物や地名の由来などをまとめた『風土記』が作成された。
- ウ. 最澄は唐から帰国したあと真言宗を開き、比叡山に延暦寺を建てた。
- エ. 菅原道真の提案によって、遣唐使の派遣が中止された。

問4. 下線部④について、この人物と関係の深いものをア～エから2つ選び、記号で答えなさい。

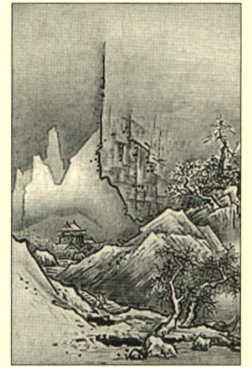
ア. 日光東照宮      イ. 永仁の徳政令      ウ. 保元の乱      エ. 太政大臣

問5. 文中の空らん [ i ] と [ ii ] には、当時の中国を支配していた王朝名が入ります。それぞれ漢字1字で答えなさい。

問6. 下線部⑤について、鎌倉時代の仏教の宗派名と開祖の組み合わせとして正しいものを、ア～エから1つ選び、記号で答えなさい。

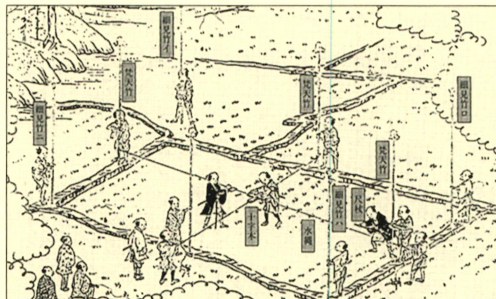
ア. 浄土宗 - 栄西      イ. 時宗 - 親鸞  
ウ. 法華宗 - 一遍      エ. 曹洞宗 - 道元

問7. 下線部⑥について、右の作品はこの時代に描かれた水墨画です。作者を答えなさい。



問8. 下線部⑦について、この人物が行った政策をあらわす資料として正しいものを、ア～エから1つ選び、記号で答えなさい。

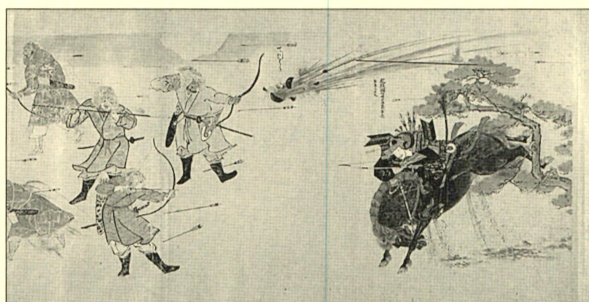
ア



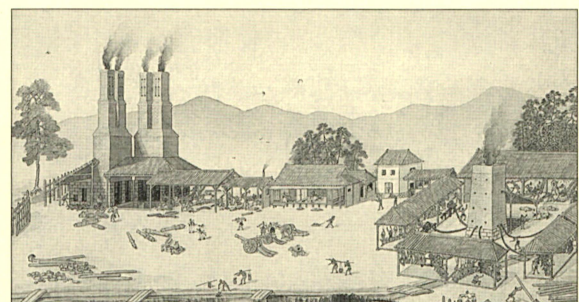
イ



ウ



エ



問9. 下線部⑧について、次の史料は1635年に幕府が出した法令の一部です。

[史料] ※史料はわかりやすくするために、現代の言葉に直してあります

大名が国元と江戸とを（ A ）交代するよう定めるものである。毎年夏の四月中に江戸へ（ A ）せよ。従者の人数が最近大変多いようである。これは一つには、領国の支配のうえでの無駄であり、また一方で、領民の負担となる。以後は、身分に応じて人数を減少せよ。

おふれがきかんぼうしゅうせい  
〔御触書寛保集成〕

(1)史料中の空らん（ A ）にあてはまる語句を答えなさい。

(2)この法令を漢字5字で答えなさい。

問10. 下線部⑨について、金貨と銀貨の交換を仕事とする商人を何といいますか。

3

次の資料は、ある生徒が日本の食品ロスについてまとめたものです。これを読んで、あとの問いに答えなさい。

食品ロスとは？ 供給された食料のうち、①本来食べられるにもかかわらず廃棄されている食品

食品ロスに関連する問題 環境問題…運搬・②焼却などの費用がかかり、③二酸化炭素も排出する  
食料問題…世界の約10人に1人（約7.7億人）が④栄養不足になっている

取り組みの例 ⑤関係する国の機関が協力し、食品ロス減少を進める  
食品リサイクル法などの⑥法律を制定する  
⑦福祉施設や団体に食品を提供する（フードバンク活動）  
⑧地方公共団体の補助を受けられることもある

問1. 下線部①について、

(1)次の表は、日本の食品廃棄が生じた場所と、その量（単位：t）を年度ごとにまとめたものです。この表についての説明として正しいものを、下のア～エから1つ選び、記号で答えなさい。

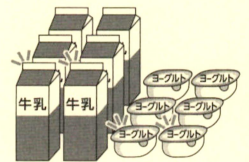
		2017年度	2018年度	2019年度	2020年度	2021年度
家庭		284	276	261	247	244
食品事業	食品製造業	121	126	128	121	125
	食品卸売業	16	16	14	13	13
	食品小売業	64	66	64	60	62
	外食産業	127	116	103	81	80
合計		612	600	570	522	523

(省庁資料をもとに作成)

- ア. 外食産業は食品廃棄量を減らし続け、食品卸売業と食品小売業の合計を下回った。
- イ. 2020年度から2021年度にかけて、食品事業はすべての分野で食品廃棄量が増加した。
- ウ. 家庭での食品廃棄量は他の分野より多いが、食品事業の合計を上回った年度はない。
- エ. 2017年度から2021年度にかけて、食品製造業だけは食品廃棄量を増やし続けている。

(2)食品の廃棄量を減らすために、スーパーマーケットやコンビニエンスストアでは、右の図のような表示が見られます。図中の空らん（あ）にあてはまる語句を、2～3字で答えなさい。

すぐ食べるなら  
（あ）どり



問2. 下線部②について、廃棄された食品や、食品から生じたガスを燃やすことで発電を行うことがあります。このような発電方法を何といいますか。

問3. 下線部③について、次の表は国ごとの二酸化炭素排出量が世界全体に占める割合と、国民一人あたりの二酸化炭素排出量を示しています。表中のXにあてはまる国を答えなさい。

国名	世界全体に占める割合	国民一人あたりの排出量
中国	32.1%	7.2 t
アメリカ	13.6%	12.8 t
X	6.6%	1.5 t
ロシア	4.9%	10.8 t
日本	3.2%	7.9 t

(統計は2020年／全国地球温暖化防止活動推進センターの資料をもとに作成)

問4. 下線部④のような問題は、先進国にはあまり見られませんが、発展途上国では多く見られます。先進国と発展途上国の経済的な格差やそこから発生するさまざまな問題のことを何といいますか。

問5. 下線部⑤に関連して、

(1)国会と内閣について説明した文として正しいものを、次のア～エから1つ選び、記号で答えなさい。

- ア. 世論をより反映させるために、衆議院議員と参議院議員を選出する選挙は同時に行うことが決められている。
- イ. 予算案は国会が毎年4月に始まる常会において作成してから内閣に提出され、閣議でその審議を行っている。
- ウ. 内閣は憲法改正の発議をすることができるが、それには内閣全員が一致して憲法改正に賛成する必要がある。
- エ. 内閣総理大臣は国会議員の中から国会の議決で指名され、内閣を構成する国务大臣を任命することができる。

(2)ある生徒は、この取り組みを行っている国の機関について調べてみました。すると、廃棄物やリサイクルへの対策を行う環境省、食の安全確保と安定供給や農村の振興を行う(い)省、物の売買(契約)のルールをつくりトラブルの発生を防ぐ(う)庁が関わっていることが分かりました。文中の空らん(い)・(う)にあてはまる語句をそれぞれ答えなさい。ただし略称を用いないこと。

問6. 下線部⑥について、日本で法律が制定される過程についての記述として正しいものを、次のア～ウからすべて選び、記号で答えなさい。

- ア. 日本国憲法では、国会は唯一の立法機関であると規定されているため、法律案を提出できるのは国会議員のみに限られている。
- イ. 衆議院で可決された法律案が参議院で否決された場合、衆議院が出席議員の3分の2以上で再可決すれば、法律案は成立する。
- ウ. 法律案が委員会でも審議される際には、必要に応じて公聴会が開かれ、専門的な知識を持つ人などから意見を聞くことができる。

問7. 下線部⑦に関連して、日本の社会保障制度は、社会保険、社会福祉、公的扶助、公衆衛生から成るとされています。社会福祉の例を示した記述として正しいものを、次のア～エから1つ選び、記号で答えなさい。

- ア. 障がいのある人々に対して、仕事に就くための訓練を行って、知識や能力を向上させる。
- イ. 感染症の流行に際し、人々にワクチン接種をすすめたり、正しい情報を提供したりする。
- ウ. 仕事に負ったけがを治療する人々が、医療サービスを安く受けられる仕組みをつくる。
- エ. 仕事がなくなって生活に困っている人々に、国から生活費などを支給し自立をうながす。

問8. 下線部⑧に関連して、

(1)地方公共団体が制定する条例についての記述として正しいものを、次のア～エから1つ選び、記号で答えなさい。

- ア. 条例では地方公共団体独自のルールを制定できるが、条例に反した者への罰則をもうけることはできない。
- イ. 地方議会は条例の議決について強い権限を持っており、首長は地方議会が可決した条例案を拒否できない。
- ウ. 地方公共団体の住民が条例の制定を請求するには、有権者の3分の1以上の署名を集めなければならない。
- エ. 条例は国会の議決を必要とせず、地方公共団体だけで制定できるが、その内容は法律に反してはならない。

(2)地方公共団体が独自の取り組みを行うには、地方税を用いることが考えられます。地方税にあてはまるものを、次のア～エから1つ選び、記号で答えなさい。

ア. 関税      イ. 固定資産税      ウ. 酒税      エ. 相続税

本校の許可無く、掲載内容の一部およびすべてを複製、転載または配布、印刷するなど、第三者の利用に供することを禁止致します。

