

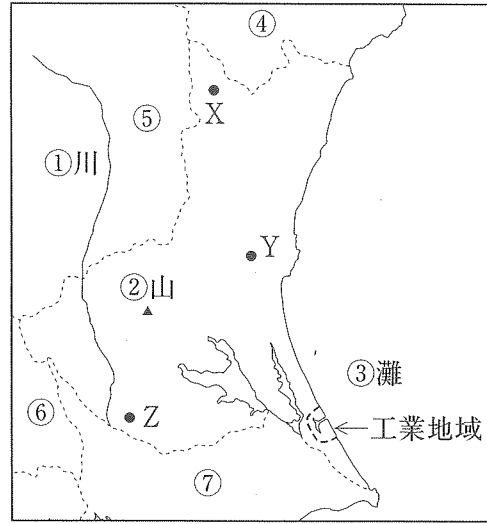
平成 27 年度 中学校入学試験問題 社会 【2月1日実施】

地名・用語の解答には、漢字を適切に用いること。

1 茨城県について、あとの問いに答えなさい。

- 問1. 地図中①～③の地名を、解答らんに合わせて答えなさい。
- 問2. 地図中④～⑦は、茨城県ととなり合った県です。④～⑦の県で最も人口の多い都市名を、解答らんに合わせてそれぞれ答えなさい。
- 問3. 次の（あ）～（う）にあてはまる語句を答えなさい。

地図中の工業地域は、かつて砂浜が広がっていた海岸を（あ）ことで建設された港を中心に発達した。港の周辺には、（い）発電所や、製鉄所や石油化学コンビナート・製油工場など原料を（う）して加工する製品の工場が多い。



問4. 茨城県は第1次産業のさかんな県です。

(1)日本の畜産業の特徴を説明した文として正しいものを、次から1つ選び、記号で答えなさい。

- ア. 日本で生産された牛肉は価格が安く、外国へ大量に輸出されている。
- イ. 豚肉の生産量は、東京都や大阪府などの人口の多い都府で特に多い。
- ウ. 鶏の卵にはICチップが埋められ、親鶏をすぐ調べることができる。
- エ. 飼料となる穀物の国内生産量は少なく、輸入農作物にたよっている。

(2)次の表は、農作物の生産量上位3道県を示したものです。A・B・Cにあてはまる農作物を、語群から選び、それぞれ答えなさい。ただし、生産量はいずれも2012年のものです。

	1位	2位	3位	農作物を使った料理
A	茨城	徳島	佐賀	煮物や炒め物の他、辛子みそを中につめる郷土料理がある。
B	茨城	北海道	熊本	果肉を生で食べる他、シャーベットなどにもすることもある。
C	茨城	宮崎	高知	焼き物や炒め物の他、トマトなどと煮込む外国料理がある。

【語群】	ナシ	ナス	ピーマン	メロン	レタス	レンコン
------	----	----	------	-----	-----	------

問5. 茨城県には大型の家電量販店が多く、それらは郊外の幹線道路沿いに建てられていますが、その背景として考えられることを、次から1つ選び、記号で答えなさい。

- ア. 地価が安く、店舗の敷地を広げやすい。
- イ. 世界的な電気機械メーカーの創業地がある。
- ウ. 市街地にある商店街の混雑が深刻である。
- エ. 航空機による、部品や製品の輸送がしやすい。

問6. 地図中のX・Y・Zは、茨城県内のある市や町を示しています。

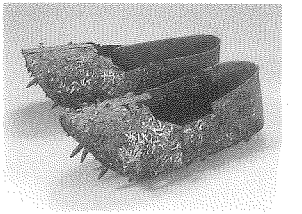
- (1)X・Y・Zの説明としてあてはまるものを、それぞれ選び、記号で答えなさい。
 - ア. 県庁がある県内最大の都市である。第3次産業がさかんで周辺の市町村からの通勤・通学者が多い。
 - イ. 1960年代以降、ニュータウンが建設され人口が増加した。2005年に、東京と鉄道で直接結ばれた。
 - ウ. 温泉や日本有数の滝があり、観光客が多く訪れる。一方人口が大きく減少し、過疎化が進んでいる。
- (2)次ページの表は、茨城県内を通る鉄道路線（上り線）のうち、X・Y・Zにある駅の時刻表の一部です。それぞれの駅の時刻表を、か～くから選び、記号で答えなさい。

	か												き	く						
7時	02	06	08	10	14	16	19	22	24	27	30	32	35	38	22	06	22	26	42	47
8時	01	04	08	11	15	19	25	30	32	38	42	49	51	10	05	18	33	38		
9時	00	05	13	19	26	32	36	45	50	54	40	03	15	33	52					
18時	01	04	09	15	19	26	33	35	40	45	50	56		00	20	27	40	52		
19時	03	06	11	15	19	26	33	36	41	45	50	56	05	10	27	40	52			
20時	03	06	11	16	20	26	31	38	42	52	56	25	15	27	33	47	52	58		

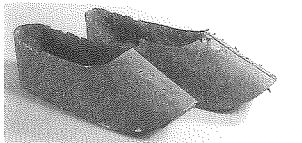
(単位は分。有料特急が停車する時刻には下線が引いてある。)

2 2015年は、日韓基本条約で日本と韓国の国交が回復して50年の記念の年です。日本と朝鮮の関係をもとめた年表をみて、あとの問いに答えなさい。

時代	できごと	
古墳	倭の五王の①武が、中国に使いを送り、朝鮮での地位を認めてもらう	
	②朝鮮半島の国を經由して、仏教が日本に伝わる	
飛鳥	③白村江で、日本が唐・新羅の連合軍にやぶれる	
平安	遣新羅使や、④遣唐使が廃止される	
	博多で高麗との民間貿易が、大輪田泊で⑤日宋貿易が行われる	
⑥鎌倉	元のフビライが、高麗の軍をあわせて日本に攻め入る	
⑦室町	朝鮮国が建てられ、⑧日本との貿易が開かれる	
⑨安土桃山	豊臣秀吉の命令により、朝鮮出兵が行われる	
明治・大正	⑩江戸	⑪朝鮮通信使が来日する
		⑫征韓論をめくり政府が分裂する
		甲午農民戦争をきっかけに、⑬日清戦争が起こる
昭和		韓国併合が行われ、⑭アジアにおける日本の勢力が拡大する
		⑮日韓基本条約が結ばれる



写真A



写真B

問1. 下線部①が、広く豪族を従えていたことを示す遺物を次から1つ選び、記号で答えなさい。

- ア. 志賀島出土の金印
- イ. 『魏志』倭人伝の記述
- ウ. 高句麗好太王の碑文
- エ. 稲荷山古墳出土の鉄剣

問2. 下線部②について、

- (1)右上の写真Aは、日本に仏教を伝えた国の古墳から出土した「くつ」、写真Bは、日本の古墳から出土した「くつ」です。2つの形が似ている理由を、朝鮮半島の国名を入れて説明しなさい。
- (2)仏教の歴史について、正しいものを次から1つ選び、記号で答えなさい。
 - ア. 飛鳥時代、世界最古の木造建築といわれる法隆寺が建てられた。正倉院には、玉虫厨子の他、仏教の経典も多くおさめられている。
 - イ. 奈良時代、桓武天皇は都に国分寺や国分尼寺を建て、大仏を造営した。僧の行基は村々をおとずれ、農民の協力をといてまわった。
 - ウ. 平安時代、唐から密教が伝わり、最澄が天台宗を、空海が真言宗を開いた。浄土信仰が広まり、藤原頼通が平等院鳳凰堂を建てた。
 - エ. 鎌倉時代、念仏を唱える日蓮宗や、題目を唱える時宗が開かれた。栄西が開いた臨済宗は武士に広まり、幕府によって保護された。

問3. 次のできごとを、「下線部③の戦い」もふくめて年代順にならべ、記号で答えなさい。

- ア. 壬申の乱 イ. 大津に都を移す ウ. 大宝律令の制定
- エ. 藤原京に都を移す オ. 下線部③の戦い

問4. 下線部④の後、国風文化が栄えました。主に女性が書いた文学作品に用いられた日本独自の文字は何ですか。解答らんに合わせて2字で答えなさい。

問5. 下線部⑤について、日本から多く輸出された、火薬の原料となる鉱物は何ですか。

問6. 下線部⑥時代、北条泰時が御成敗式目を制定しました。次の史料は、泰時が、六波羅探題の仕事についていた弟にあてた手紙です。(手紙は現代のことばに直し、一部書き改めてあります)

御成敗式目は、…武家の常識を広めるために書かれたのです。…式目を定めて、身分の差や、裁判官の考えによって裁判が行われることがないように、細かなことを決めました。…これにより朝廷や公家が使っている法や律令をおかすわけではありません。

- (1)泰時が御成敗式目を制定した目的を手紙から読み取り、10字以内で具体的に説明しなさい。
- (2)泰時が弟に手紙を出したねらいは何ですか。弟の仕事に着目して、説明しなさい。

問7. 下線部⑦時代の社会について、あてはまらないものを次から1つ選び、記号で答えなさい。

- ア. 月に6回の定期市が開かれ、店ができ始め、行商人が行き来した。
- イ. 堺や博多などの港町ができ、問屋などの商人が株仲間を結成した。
- ウ. 朝鮮から木綿が輸入され、各地で綿花が栽培されるようになった。
- エ. 村では寄合を開いて村おきてを定めるなど、農村の自治が進んだ。

問8. 下線部⑧は、朝鮮が幕府に海賊の取り締まりを求めてきたことをきっかけに始まりました。このころ、中国や朝鮮半島の沿岸を荒らしていた海賊は何とよばれていましたか。

問9. 下線部⑨時代に関する次の文の太線部には、まちがいが2つあります。記号を選び、正しい語句を答えなさい。

『(ア)尾張国出身の織田信長は、將軍(イ)足利義昭を京都から追放して幕府を倒し、(ウ)桶狭間の戦いで武田氏の騎馬隊を破った。(エ)琵琶湖のそばに安土城を築き、(オ)狩野永徳の障壁画で内部を飾った。キリスト教を保護したが、一向宗の本拠地の(カ)延暦寺を攻め、後に寺は焼け落ちた。』

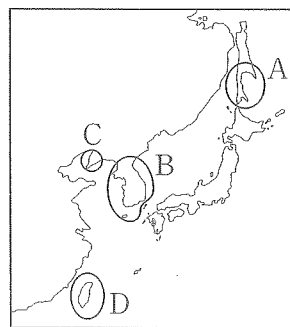
問10. 下線部⑩時代には、日本の沿岸を巡る海上交通が発達しました。酒田から下関をへて大坂(大阪)に物資を輸送する海上交通路を何とといいますか。

問11. 下線部⑪の経由地であり、朝鮮との貿易を許されていた藩はどこですか。

問12. 下線部⑫の中、政府に残った人物を次から1人選び、記号で答えなさい。

- ア. 江藤新平 イ. 岩倉具視 ウ. 板垣退助 エ. 西郷隆盛

問13. 下線部⑬など、明治時代以降、日本は戦争を通じて、多くの領土を獲得しました。右の地図中の地域A~Dと、その獲得を決めた条約の組み合わせについて、正しいものを次から1つ選び、記号で答えなさい。



- ア. A-ポーツマス条約 イ. B-下関条約 ウ. C-ヴェルサイユ条約 エ. D-日清修好条規

問14. 下線部⑭について、1915年に、日本は中国に対して「二十一か条の要求」をつきつけました。なぜこの時期に要求を出したのですか。ヨーロッパのできごとと関連させて答えなさい。

問15. 下線部⑮は、第二次世界大戦後、朝鮮半島で建国された二つの国家のうち、大韓民国(韓国)を正式な政府と認め、外交関係を再開した条約です。このように、戦後まもなく、一つの民族が政治的な理由から二つに分かれた例にあてはまるものを次から1つ選び、記号で答えなさい。

- ア. イギリスとスコットランド イ. イラクとイスラム国
- ウ. 中華人民共和国と台湾 エ. ロシアとウクライナ

3

次の文を読んで、あとの問いに答えなさい。

昨年、①「国民の祝日に関する法律」の改正案が②国会で成立し、③公布されました。右の表はいくつかの国民の祝日と意味をまとめたものですが、中には④従来の日付とは別の日に移された祝日もあります。

昭和の日	⑤復興を遂げた昭和の時代を振り返る
憲法記念日	⑥日本国憲法の施行を記念する
海の日	⑦海洋国日本の繁栄を願う
敬老の日	⑧老人を敬愛し、長寿を祝う
勤労感謝の日	⑨勤労を尊び、国民が感謝しあう

問1. 下線部①により、来年から新たな祝日を定めることが決められました。この祝日は何といますか。

問2. 下線部②について、

(1)法律案の提出や審議について、まちがっているものを次から1つ選び、記号で答えなさい。

- ア. 法律案は委員会で細かく審議した後、本会議で議決される。
- イ. 法律案は本会議や委員会より先に、議長に提出される。
- ウ. 法律案を提出することができるのは、国会議員に限られる。
- エ. 法律案は、衆議院と参議院のどちらへ先に提出してもよい。

(2)委員会で重要な問題を審議するときを開く、利害関係者や専門家に意見を聞く会を何といますか。

(3)昨年6月に改正された国民投票法では、2018年から投票年齢を何歳以上にすると決めましたか。

問3. 下線部③について、法律の公布は天皇の国事行為ですが、その他の天皇の国事行為としてまちがっているものを次から1つ選び、記号で答えなさい。

- ア. 国会の召集 イ. 栄典の授与 ウ. 衆議院の解散 エ. 条約の承認

問4. 下線部④について、

(1)現在、10月の第2月曜日は「体育の日」ですが、この日はもともと10月10日に定められていました。これは1964年の10月10日より日本で何が行われたからですか。

(2)祝日の移動で連休ができると観光客が増加しますが、それにともないある問題が発生します。例えば、観光名所である長野県の上高地では、自家用車を周辺の駐車場にとめさせ、その先はバスやタクシーで移動させることでこの問題の解決をはかりました。これはどのような問題か、説明しなさい。

問5. 下線部⑤について、戦後の復興のきっかけになったのは1950年に起こった朝鮮戦争です。

(1)なぜ朝鮮戦争が復興のきっかけになったのか、説明しなさい。

(2)朝鮮戦争が始まった直後に、日本がGHQからつくることを指示された、治安維持を目的とする組織は何ですか。

問6. 下線部⑥に関連して、大日本帝国憲法と日本国憲法について正しいものを、次から1つ選び、記号で答えなさい。

- ア. 日本国憲法で認められる人権は、大日本帝国憲法では全く認められなかった。
- イ. 大日本帝国憲法の下でも日本国憲法の下でも、議会は二院制がとられている。
- ウ. 大日本帝国憲法には、国民の義務として、納税の義務のみが定められていた。
- エ. 大日本帝国憲法も日本国憲法も、天皇から国民に授けられた欽定憲法である。

問7. 下線部⑦のうち、資源の開発が認められる、沿岸から200海里以内の範囲を何といますか。

問8. 下線部⑧について、高齢者を社会全体で支えるため2000年から導入された保険制度は何ですか。

問9. 下線部⑨に関連して、労働者の権利について次の問いに答えなさい。

(1)雇い主との対等な交渉のために、労働者がつくる組織を漢字4字で答えなさい。

(2)労働者が労働条件の改善を実現させるために、団結して業務を拒否することを何といますか。

平成 27 年度 中学校入学試験解答用紙 社会 2月1日実施

点

座席番号

受験番号

氏名

1

1 ① 川 ② 山 ③ 灘 2 ④ 市 ⑤ 市

2 ⑥ 市 ⑦ 市 3 あ い う

4 (1) (2) A B C 5

6 (1) X Y Z (2) X Y Z

点

2

1 2 (1) (2)

3 → → → → 4 文字 5

6 (1) 目的

6 (2) 7

8 9 記号 語句 記号 語句

10 11 藩 12 13

点

14 15

3

1 2 (1) (2) 歳以上 3

4 (1) (2)

5 (1)

5 (2) 6 7 8 保険

9 (1) (2)

点