

1 次の文章を読んで、以下の問いに答えなさい。

明治時代になって、①江戸時代には禁止されていたキリスト教の布教や信仰が許されるようになると、多くの宣教師が日本にやってきました。その宣教師が建てた学校のひとつが香蘭女学校です。

香蘭女学校は、2018年で130歳になりました。130年前というと1888年、つまり明治21年ということになります。この頃は、1889年に〔あ〕、翌年には〔い〕という明治時代半ばの政治体制の変動期でもあります。この変動期には香蘭女学校をはじめ、たくさんの学校が建てられました。

では、明治時代より前、日本にはどのような学校があったのでしょうか。日本における学校の歴史をたどると、奈良時代に②律令制度が整い、中央貴族の子弟のために大学、地方豪族の子弟のために国学が設置され、学校の目的は、役人の養成にあったことがわかります。平安時代には高野山金剛峰寺を開いた（1）により、③平安京の中に綜芸種智院という庶民のための学校がつけられました。室町時代には足利学校が再興され、1549年に来日し、キリスト教を伝えたイエズス会宣教師（2）が「坂東における大学」と西洋に紹介しました。

江戸時代には、幕府や諸藩が人材育成のために学校を設立しました。儒学の思想が重んじられ、5代将軍（3）の時代に、湯島聖堂に聖堂学問所が設置されました。この学問所では、寛政の改革を行った老中（4）によって朱子学以外の学問が禁止され、のちに官営の昌平坂学問所となりました。この学問所に、種痘所という医療施設や蕃書調所という西洋の学問を研究する機関が統合されて、1877年に東京大学が創設されました。東京大学には教師として、多くのお雇い外国人が招かれました。彼らの中には、大森貝塚を発見したモースや医師のベルツがいます。

多くの私塾がつけられたのも江戸時代です。（A）の元藩士で、明治維新を支え、初代内閣総理大臣にもなった（5）は、吉田松陰の松下村塾で学び、慶應義塾を創立した（6）は、緒方洪庵の適塾の出身でした。慶應義塾は、もともと私塾でしたが、大正時代「平民宰相」といわれた内閣総理大臣（7）が出した大学令によって、私立大学となりました。

さて、香蘭女学校に話を戻しますが、創立者はビカステス主教です。彼は、イギリス女王④エリザベス1世の父ヘンリ8世が創始した、聖公会（イギリス国教会）というキリスト教の宗派の宣教師です。ビカステス主教は今井寿道初代校長とともに、島津忠亮伯爵の屋敷地の一部を借り受け、「麻布区永坂町」に校舎を建築しました。校舎の設計にあたったのは、鹿鳴館をつくったことでも知られる建築家コンドルです。当時、香蘭女学校には小学校があり、1891年に起きた⑤濃尾地震で被災した孤児たちを受け入れました。また、敷地内にあった聖ヒルダ養老院のための慈善活動が広がり、1903年にはじめてのバザーが開かれました。

ところが、明治時代の終わりに寄宿舎からの出火で、校舎は焼失してしまいます。この香蘭女学校の一度目の存続の危機を救ったのは、阿部泰三を中心とする保護者や校友生、また慶應義塾の関係者など政財界からの支援で、1912年に「芝区白金三光町」の新しい校舎に移ることができました。阿部泰三の娘とみは、香蘭女学校の卒業生で慶應義塾の塾長を務めた小泉信三に嫁ぎました。そして小泉信三の姉千もまた、香蘭女学校の卒業生で松本蒸治に嫁ぎました。松本蒸治は、⑥戦後に新憲法の草案の1つをつくった国務大臣です。

「芝区白金三光町」の敷地は、現在の聖心女子学院の西、慶應幼稚舎の南に位置していました。この敷地が狭くなったことから、「荏原区平塚（現在の品川区旗の台）」の土地に校舎を移転したのが⑦1941年でした。しかし、戦争が激化する中で、キリスト教教育は厳しく禁じられました。生徒には勤労義務が課せられ、学校は工場として接収（注）されました。1945年には空襲で校舎は焼けてしまい、香蘭女学校は二度目の存続の危機を迎えます。

戦後にこの危機を乗り越えられたのは、当時の生徒や先生、保護者を含む関係者たちの努力があったからです。校舎の建て直しをするまでは、旗の台駅と同じ⑧東急大井町線の⑨九品仏駅にある浄真寺の一部をお借りして授業を行いました。1948年に、現在の地に戻ってくるのができたときの、生徒や先生たちの喜びは計り知れません。創立から現在に至るまで、香蘭女学校は神様の御恵みに導かれてきました。これからもその歴史を紡いでいくことでしょう。

注：国などの権力機関が個人の所有物を取り上げること

問1 文中の空欄（1）～（7）に当てはまる人名を答えなさい。

問2 下線部①について、江戸時代にキリスト教が禁止されていたにもかかわらず九州地方では多くのキリスト教信者がひそかに信仰を守っていました。彼らに関する資産が2018年6月に「長崎と天草地方の（ ）関連遺産」として、世界文化遺産に登録されることが決定しました。空欄に当てはまる言葉を答えなさい。

問3 文中の空欄〔あ〕〔い〕に当てはまる言葉をそれぞれ選び、記号で答えなさい。

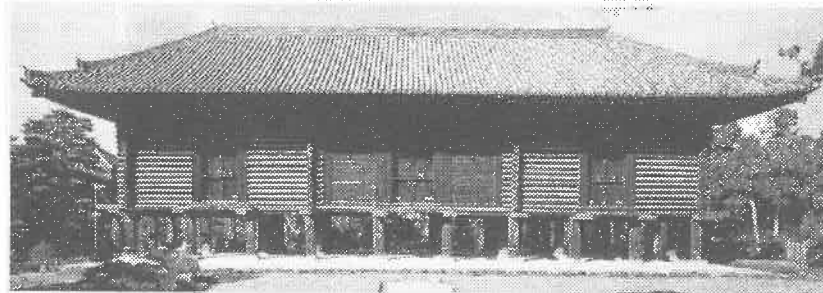
- ア. 日本国憲法の公布 イ. 第一回帝国議会の開催 ウ. 廃藩置県の実施
エ. 大日本帝国憲法の発布 オ. 内閣制度の創始

問4 下線部②に関連する文章として正しいものを次の中から1つ選び、記号で答えなさい。

- ア. 新羅の法律を日本に合う形に変えました。
イ. 天智天皇が大宝律令を完成させました。
ウ. 租調庸の税制度が定められました。
エ. 刑罰のしくみは律令の中ではありませんでした。

問5 下線部③に関連して、平安京のあった京都府に最も関係の深い写真を次の中から1つ選び、記号で答えなさい。

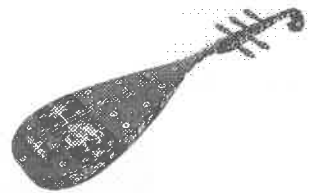
ア



イ



ウ



エ



問6 文中の空欄〈 A 〉に当てはまる藩名として正しいものを次の中から1つ選び、記号で答えなさい。

ア. 水戸藩 イ. 土佐藩 ウ. 薩摩藩 エ. 長州藩

問7 下線部④の時代に、日本にはイギリス人やオランダ人が来航しました。この時代の人物を次の中から1つ選び、記号で答えなさい。

ア. 足利義満 イ. 藤原道長 ウ. 徳川家康 エ. 西郷隆盛

問8 下線部⑤に関連して、2018年9月6日に北海道で震度7の大地震が起きました。この地震の時、震源近くの北海道電力苫東厚真火力発電所が被災した結果、電力が供給されず、北海道のほぼ全域が停電する事態となりました。この現象を何と呼びますか。

問9 下線部⑥に関連して、日本国憲法では天皇は日本国の象徴となりました。2019年に天皇が退位しますが、天皇について説明した次の文章のうち、誤っているものを1つ選び、記号で答えなさい。

- ア. 皇室典範には、天皇の退位に関する規定はありません。
- イ. 天皇は退位後には、上皇と呼ばれます。
- ウ. 天皇の退位は、歴史上はじめてのことです。
- エ. 天皇の退位は4月30日で、5月1日に皇太子が即位することになっています。

問10 下線部⑦について、この年の出来事として正しいものを次の中から1つ選び、記号で答えなさい。

ア. 太平洋戦争開戦 イ. 日中戦争開戦 ウ. 満州事変 エ. 柳条湖事件

問11 下線部⑧には、等々力駅があります。下の地図の等々力駅付近から環八通り（環状八号線）を超えて続く谷沢川流域の渓谷は、等々力渓谷と呼ばれています。この渓谷を含め、東京都立川市から多摩川駅付近の浅間神社までの一帯は、多摩川が武蔵野台地を削ってできた河岸段丘となっており、国分寺崖線と呼ばれています。下の地図について説明した次の文章のうち、誤っているものを1つ選び、記号で答えなさい。



(国土地理院ウェブページ「地理院地図(電子国土web)」より作成)

- ア. 多摩川から尾山台駅や九品仏駅に向かう道の途中には、急な登り坂がある。
- イ. 神奈川県方面から電車で多摩川を渡ると、多摩川駅に着く直前、右手に神社が見える。
- ウ. 地図周辺には、昔から人が住んでいたことが古墳の存在からもわかる。
- エ. 田園調布駅の西側は、道路が放射線状につくられている。
- オ. 多摩川は南東から北西方向へ流れ、東京湾に注いでいる。

問 12 下線部⑨について、浄真寺には、阿弥陀如来像が9体安置されています。「南無阿弥陀仏」と唱えることで極楽に往生できるという考えをもつ宗派を次の中から1つ選び、記号で答えなさい。

ア. 浄土宗 イ. 真言宗 ウ. 曹洞宗 エ. 日蓮宗

問 13 明治時代には、多くの外国人が来日しました。文中_____線部のモースやベルツが書いた文章の一部をわかりやすくした次の①・②を読んで、あとの問いに答えなさい。

①自分の国で道徳的教訓の重荷になっている善い徳や品性を、日本人は生れながらに持っているらしいことである。(中略) 行いの礼儀正しさ、他人の感情に対する思いやり・・・これらは恵まれた階級の人々ばかりでなく、貧しい人々も持っている性質である。

(モース『日本その日その日』より)

②政府は訓令を出して、政治その他に関する公開演説を行うことを、すべての役人に許可した。(中略) ところで、現在の役人の多くは、まだ十分に西洋思想を理解していない人たちであるから、国民に対して新しい考えを教えるというよりも、心を乱し混乱を生むことになるだろう。

(ベルツ『ベルツの日記』より)

- (1) ①モースと②ベルツがそれぞれどのように日本人をとらえているか、この部分から読み取れる日本人に対する見方を、それぞれの違いに注目して、簡潔に説明しなさい。
- (2) あなた自身が、明治時代に海外から来た香蘭女学校の先生だとしたら、①と②のどちらの立場に立って、どのような教育をしたいと考えますか。どちらの立場に立つか、番号を記し、自分の考えを述べなさい。

2 次の文章を読んで、以下の問いに答えなさい。

2020年の東京オリンピックに向けて、国内の雰囲気もずい分と変わってきました。連日テレビでは、①オリンピックをサポートする企業のCMが流れ、地下鉄ではさまざまなスポーツの見どころを説明する車内広告番組も見られます。

以前、日本でオリンピックが開催されたのは、②1964年のことでした。当時、初めて日本を訪れる海外の人のために、商店主も仕事の合間に簡単な英会話を勉強し、迎え入れる準備をしていました。他にもさまざまな工夫が凝らされ、日本語を読めなくても一目でわかるようにデザインされた標識記号が多く作られたのもこの時です。現在世界各国で使用されているトイレのマークなど、よく目にする③ピクトグラムはこの時デザインされたのです(図1)。

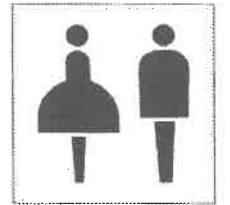


図 1

関連施設の整備も進められました。オリンピックに向けて屋内競技場と、選手村の建設が必要となりましたが、それだけ広大な土地となると、都内ではほとんどが④アメリカ軍に接収されていた時代なので、アメリカとの交渉が必要になりました。その結果、接収が解除されたのが、現在の国立代々木競技場や代々木公園一帯でした。整備されたのは競技施設だけではありません。地方の宿泊地からのアクセスを良くするための鉄道や高速道路も整備されました。今回も⑤多くの会場を整備するために大規模な改修工事や、建設が始まっています。中でも注目を集めたのが、⑥築地市場を豊洲へ移転させる計画です。もともと、渋滞緩和のため環状二号線の延伸計画がありましたが、⑦2016年に豊洲への築地市場移転延期が決定したことで、環状二号線の工事にも影響を及ぼすこととなりました。新しく整備された道路が、周辺の選手村予定地を通るはずでしたが、豊洲移転の遅延によりオリンピック後に着工することとなりました。

そもそも、オリンピックはどのような経緯で始められたのでしょうか。4年に1度開催される世界的なスポーツの祭典であるオリンピックの起源は、古代にさかのぼります。今からおおよそ2800年前、ギリシャのオリンピア地方で行われていたオリンピア祭典競技です。もともとは神々を崇めるために競技を行っていたといわれていますが、さまざまな歴史の中で⑧393年に幕を閉じました。その後1894年にパリで開かれた国際会議の中で、クーベルタン男爵の働きかけによってオリンピック復興が可決され、2年後の1896年に第1回オリンピック競技大会が開催されています。⑨大会のシンボルである五輪のマークも男爵が考案したもので、世界五大陸の団結を表しています。

オリンピック開始当初から20世紀初頭にかけては、多くの近代国家が独立・誕生した時代でした。今でこそ平和の祭典として認知され、多くの国が参加しているオリンピックですが、これらの国にとって、オリンピックに参加することは近代国家としての世界への仲間入りの証ともなったのです。パリで開かれた第2回大会では、⑩女性が初めて参加し、ストックホルムで開かれた1912年の第(あ)回大会では、日本が初めて参加しました。1964年の東京大会は

アジアで初めて開催された大会ですが、実は1940年にも東京大会が予定されていました。①1940年の大会は中止せざるを得なくなった経緯があったのです。そのほかにも、過去には国際情勢から参加国が限定される大会もありました。例えば、②1980年開催のモスクワ大会では、ソ連がアフガニスタンに侵攻したことをきっかけに多くの国が欠場しました。日本もその中の1つです。この時、柔道の山下泰弘選手はマスコミを前にして日本オリンピック委員会の決定に対し、行かせてほしいと訴えましたが、その決定はくつがえりませんでした。山下選手はその無念を晴らすかのように、1984年のロサンゼルス大会において無差別級で金メダルを獲得しています。しかしこの③ロサンゼルス大会も世界的に見れば、アメリカに反発した東ヨーロッパの国々が欠場しています。ですから、その次に開かれたソウルオリンピックは12年ぶりに政治的意図に関係なく、多くの国が参加することのできた大会となり、注目を集めたのです。

オリンピックではメダルに関しても注目が集まります。今回のオリンピックでは「都市鉱山からつくる！みんなのメダルプロジェクト」と称して小型家電をリサイクルしてメダルを製作しようというプロジェクトが動いています。④携帯端末や、パソコンだけでなく、家庭にあるさまざまな小型家電がリサイクル対象となります。家の中を調べてプロジェクトに参加してみるのも、おもしろいかもしれません。

問1 2015年、オリンピック開催に向けた準備として、スポーツに関する行政を推進するスポーツ庁が創設されました。スポーツ庁はどの省に属していますか、次の中から正しいものを1つ選び、記号で答えなさい。

- ア. 経済産業省 イ. 総務省 ウ. 国土交通省 エ. 文部科学省

問2 下線部①に関して、企業が広告を流したり、スポンサーになったりする理由として誤っているものを次の中から1つ選び、記号で答えなさい。

- ア. 競技中に社名が入ったユニフォームを身につけてもらうことで、知名度を上げるため。
 イ. 海外企業を締め出すことで、競技の進行が他国に有利にならないようにするため。
 ウ. オリンピックの注目度を高め、会場の広告や社名を目立たせるため。
 エ. 自社製品をオリンピック運営で使ってもらい、技術力をアピールするため。

問3 下線部②について、この年より古い時期の出来事として正しいものを次の中から1つ選び、記号で答えなさい。

- ア. 沖縄返還 イ. 日中国交正常化 ウ. 第五福竜丸事件 エ. 石油危機

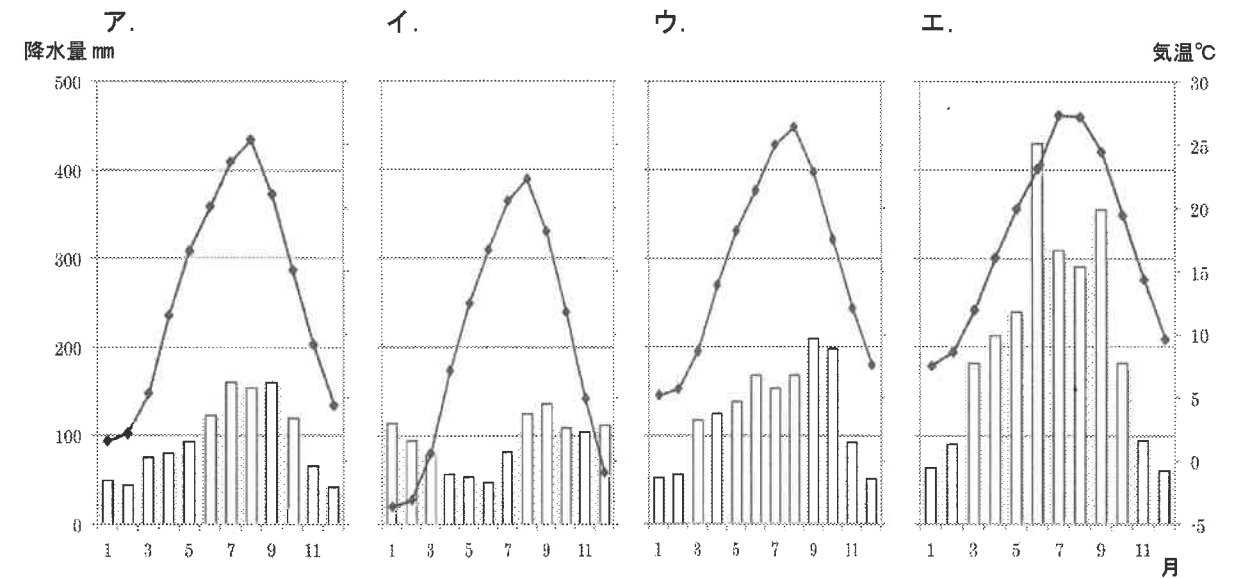
問4 下線部③について、ピクトグラムが世界に広まった背景には、当時のデザイナーたちがある権利を放棄したことがあります。彼らが放棄した権利として正しいものを次の中から1つ選び、記号で答えなさい。

- ア. 肖像権 イ. 放映権 ウ. 著作権 エ. 相続権

問5 下線部④に関して、サンフランシスコ平和条約によって日本は独立しましたが、アメリカ軍による土地の接収はその後も続いていました。日本の独立後の出来事として正しいものを次の中から1つ選び、記号で答えなさい。

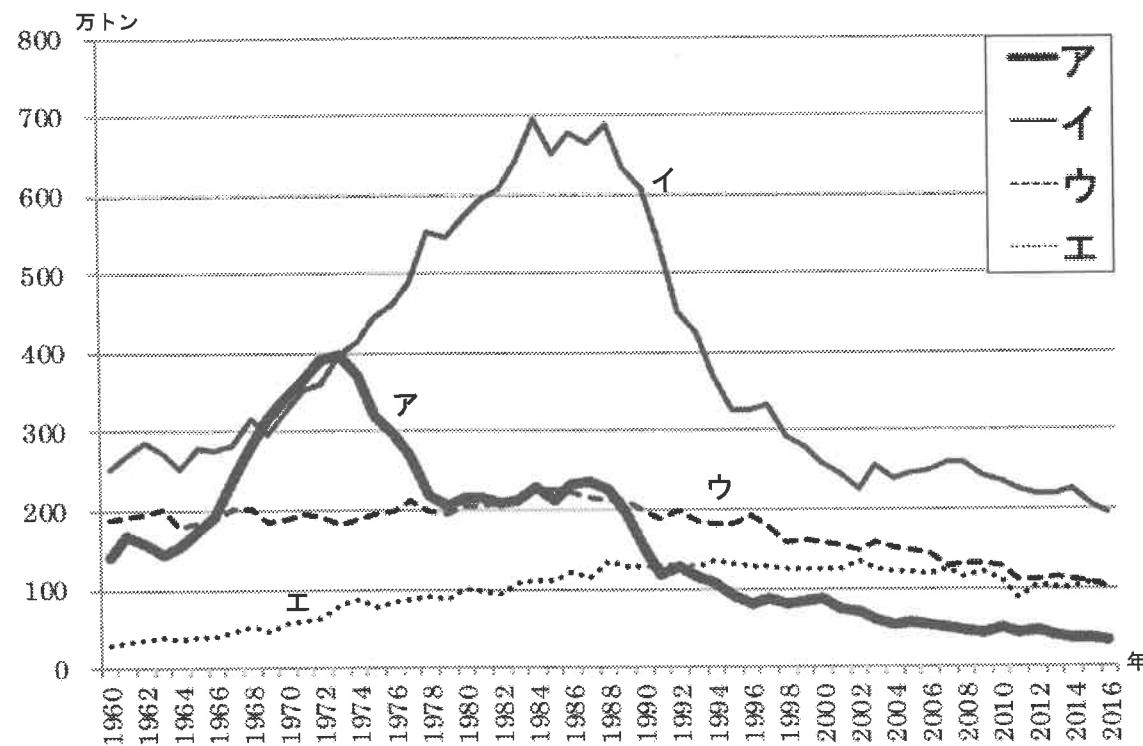
- ア. 農地改革が行われました。 イ. 女性に参政权が与えられました。
 ウ. はじめて普通選挙が実施されました。 エ. 自衛隊が創設されました。

問6 下線部⑤に関して、次にあげる気温と降水量のグラフの中で、オリンピック会場となる札幌、福島、東京以外のものを1つ選び、記号で答えなさい。



(『理科年表 平成30年』より作成)

問7 下線部⑥は、世界有数の水産物の取引市場でした。次のグラフは、日本の遠洋漁業、沖合漁業、沿岸漁業、養殖業の漁獲量の変化をあらわしたものです。遠洋漁業にあたるものをア～エの中から1つ選び、記号で答えなさい。



(農林水産省ウェブページ「海面漁業生産統計調査 漁業・養殖業生産統計」より作成)

問8 下線部⑦の時の東京都知事は誰ですか、氏名を答えなさい。

問9 下線部⑧の頃の日本に関する文章として正しいものを次の中から1つ選び、記号で答えなさい。

- ア. 好太王の碑に記されている日本と高句麗の戦いがありました。
- イ. 卑弥呼が中国に使者を送り、多くの銅鏡を授かりました。
- ウ. 聖徳太子が憲法十七条を定め、役人としての心がまえを示しました。
- エ. 中大兄皇子が蘇我氏を倒し、政治の改革を行いました。

問10 下線部⑨に関連して、五大大陸の中でパリはどの大陸にありますか、次の中から正しいものを1つ選び、記号で答えなさい。

- ア. 北アメリカ大陸 イ. 南アメリカ大陸 ウ. オーストラリア大陸
- エ. ユーラシア大陸 オ. アフリカ大陸

問11 下線部⑩に関連して、日本にはさまざまな分野で活躍している女性がいます。次にあげる説明のうち、誤っているものを1つ選び、記号で答えなさい。

- ア. 津田梅子は留学経験を生かし、女子英学塾(現在の津田塾大学)を建てました。
- イ. 緒方貞子は女性としても日本人としても、はじめての国連難民高等弁務官となりました。
- ウ. 黒柳徹子はユネスコ親善大使として、世界の子供の命や健康を守る活動をしてきました。
- エ. 大坂なおみは日本人女性として、はじめてテニスの全米オープンで優勝しました。

問12 文中の(あ)に入る数字を考えて答えなさい。

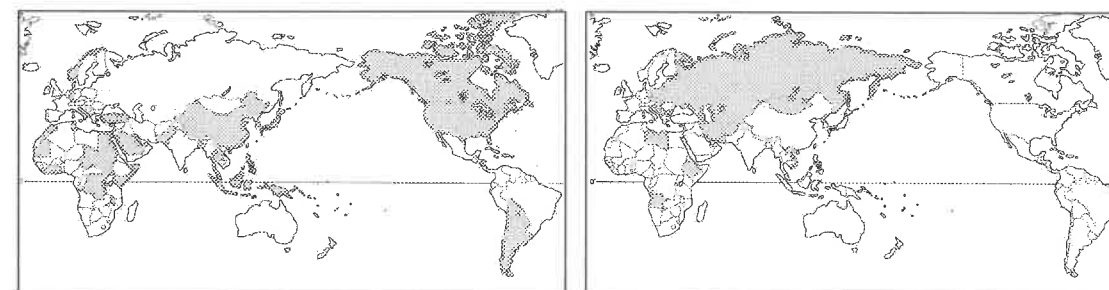
問13 下線部⑪に関連して、1916年、1944年の2大会が中止となった理由を次の中からそれぞれ選び、記号で答えなさい。

- ア. 第一次世界大戦が始まっていたから。
- イ. 第二次世界大戦が始まっていたから。
- ウ. 朝鮮戦争が始まっていたから。
- エ. 日露戦争が始まっていたから。
- オ. 列強がシベリア出兵を行っていたから。

問14 次の地図は下線部⑫・⑬の大会の欠場国を塗りつぶしたものです。この結果のきっかけになった、当時の世界二極化の情勢を何と呼びますか。

【モスクワ大会の欠場国】

【ロサンゼルス大会の欠場国】



(Martin Belam, "Keeping the Torch Burning: Terror, Protest and the Game" (Guardian, 2012), The New York Times, May 10, 1984 より作成)

問15 下線部⑬に関連して、ロサンゼルスは西経120度にあります。東京はロサンゼルスより何時間進んでいますか。

問16 下線部⑭に関連して、家電製品などから回収できる希少な金属のことをまとめて何と呼びますか。

問題は以上で終わりです

得点

2019年度 社会 解答用紙

受験番号		氏名	
------	--	----	--

1	問1	(1)	(2)	(3)
		(4)	(5)	(6)
		(7)	問2	
	問3	あ	い	問4
	問5		問6	問7
	問8		問9	
	問10		問11	問12
	問13	(1)	①	
			②	
		(2) 番号	考え	
2	問1	問2	問3	
	問4	問5	問6	
	問7	問8	問9	
	問10	問11	問12	
	問13	1916年	1944年	
	問14	問15	時間 問16	