

1 次の文章を読み、以下の問いに答えなさい。

昨年5月、主要7カ国首脳会議（G7サミット）が日本で開催され、国際社会が抱える様々な課題について話し合われました。日本で開催されるのは、2008年の北海道（1）サミット以来です。

各国の首脳は、①開催地の特産品である真珠があしらわれたお揃いのラペルピン（写真1）を胸に輝かせ、そのピンにも注目が集まりました。真珠は今でこそ一般的ですが、天然の真珠は、昔から貴重な宝飾品として扱われてきました。20世紀の前半には、ダイヤモンドより価値あるものとみなされ、欧米の上流社会で高い人気をほこっていたのです。当時、天然真珠の世界最大の産地が（2）湾でした。

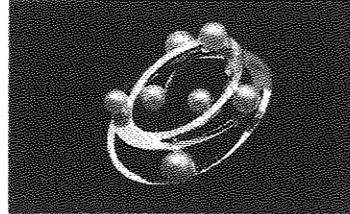


写真1

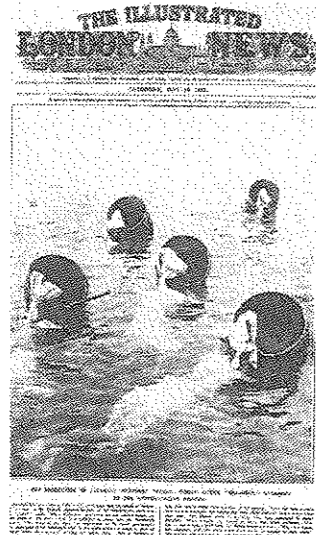


写真2

このような真珠ブームの中で、真珠の養殖に世界で初めて成功したのが、御木本幸吉（1858年～1951年）でした。昔からこの地方は、伊勢神宮にアワビなどを奉納するため、海女（写真2）の文化が育まれた地域でした。御木本は、そうした海女を使いながら養殖事業を確立し、やがて真珠の輸出を始めました。養殖真珠の登場により欧米の真珠の価格は暴落し、（2）湾岸の地域でも真珠に代わる新たな産業が求められました。②（2）湾岸に大規模な油田が発見されたのは、そのような時でした。

第二次世界大戦後、シャネルやディオールのパリモードにも、ハリウッドの映画（写真3）にも、真珠のネックレスは不可欠なアクセサリーとなり、世界中で真珠ブームが起きました。大きさにばらつきの多い天然真珠とちがひ、つぶぞろいの養殖真珠は、世界中の誰もが欲しがらる品物となりました。1960年代には、日本の養殖真珠の輸出は増大し、世界一の輸出国となります。養殖真珠は、戦前の（3）輸出に代わって、外貨を稼ぐ救世主となりました。

世界中が日本の養殖真珠に魅せられていたまさにその時、ミニスカートの大流行が輸出の激減を招きます。当時の新聞は、「ミニスカートのスポーティーな感じに真珠のネックレスがあわないためらしい」（『朝日新聞』1967年）と、報道しています。その後、輸出よりも国内向けの販売が増大することになりますが、近年では海の環境の悪化や後継者不足の問題にも直面しています。

もう一度、日本の真珠を世界にアピールしたい、ブラン

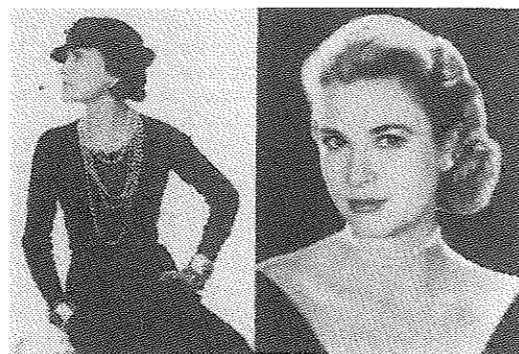


写真3

ド力を復活させたい、このような願いが、今回のラペルピン製造へとつながったのです。そのラペルピンを胸に、各国の首脳たちは伊勢神宮を訪問しました。

伊勢神宮には古代より、天皇家の祖先神である天照大御神が祀られてきました。天照大御神が祀られている内宮と、その天照大御神の食事を司る豊受大御神が祀られている外宮を含む125の宮社全てをまとめて神宮と呼びます。近年では、毎年約800万人もの観光客が訪れていますが、特に観光客が多いのは式年遷宮の年で、この儀式は約20年に一度、隣接地に新殿を建て、神々が旧殿から遷るといふものです。新殿を建てるために③1万3000本もの檜を伐採します。それほど規模の大きい儀式なのです。

④江戸時代には庶民の間で爆発的な参拝ブームがおり、多くの人が何日もかけて伊勢に向かいました。その中で、「一生に一度はお伊勢参り」という言葉も生まれました。一方、天皇が参拝したのは1869年の明治天皇が初めてだったとも言われています。昭和初期には年間10万人にも及ぶ小学生が、東京から修学旅行で訪れるようになりました。

1946年には、この地域は戦後初となる（4）に指定されました。（4）とは、自然を守るために国が管理している地域です。伊勢神宮と、その周辺の森や海が織りなす景観に加え、民有地の割合が非常に高いため、ここで暮らす人々の生活や文化も感じることができます。

写真1：三重県真珠振興協会 WEBより

写真2・3：山田篤美著『真珠の世界史』（中公新書 2013年）より

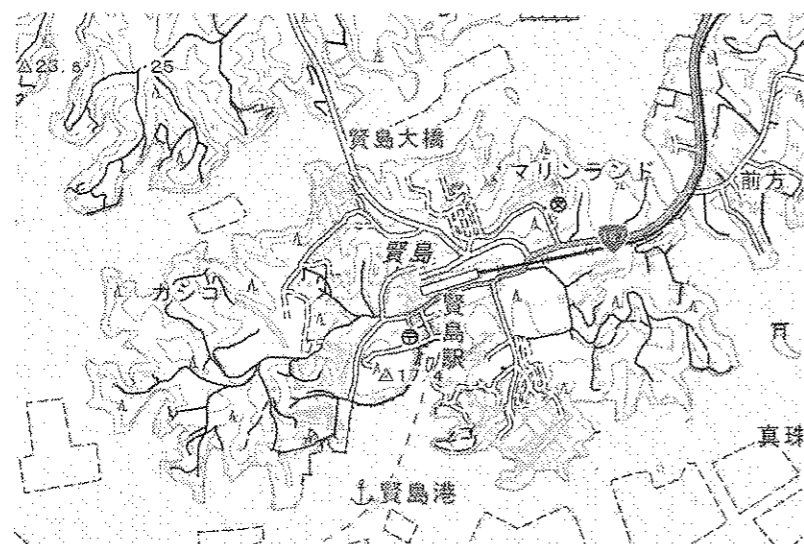
問1. 文中の（1）～（4）に当てはまる言葉を答えなさい。

問2. 次の地図1・2は、下線部①周辺の地図です。地図2は、地図1の□部分を拡大したものです。これを見て、問いに答えなさい。

地図1



地図2



地図1・2は国土地理院二万五千分の一地形図「浜島」より作成（印刷したものは、実際の縮尺とは異なります）

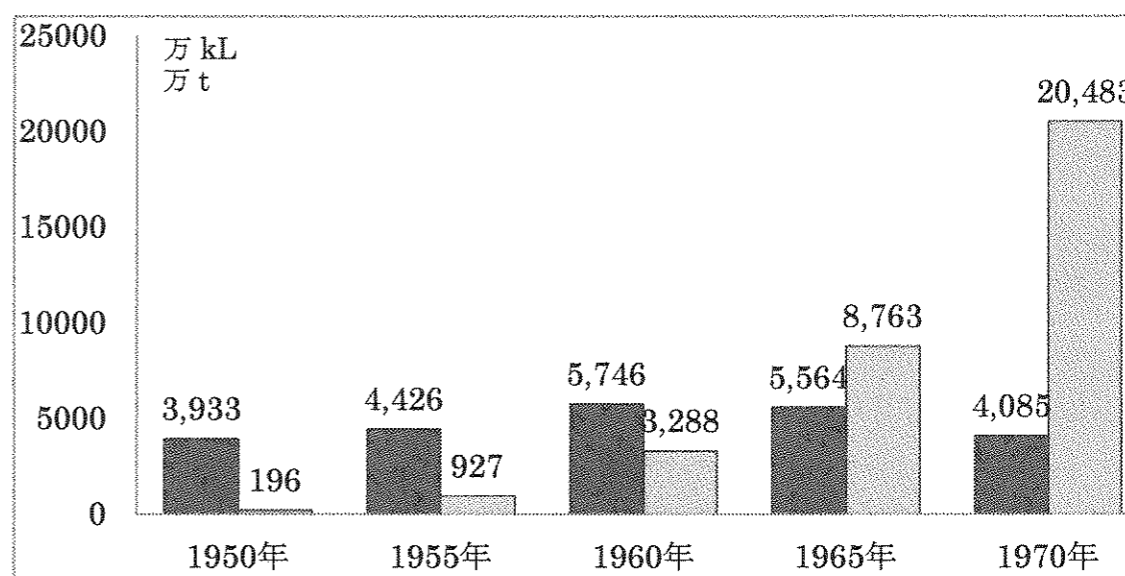
(1) 地図1のA湾の名前を次の中から1つ選び、記号で答えなさい。

- ア. 諫早湾 イ. 伊勢湾 ウ. 若狭湾 エ. 英虞湾

(2) A湾のような地形の海岸を何といいますか。

(3) 2000年代に入ると、サミットは地方の小さな都市や町で開催されることが多くなりました。今回のサミットでは、A湾にある賢島が選ばれましたが、その理由として考えられることを、地図2を参考に、橋に注目して答えなさい。

問3. 下線部②について、国内のエネルギーの変化に関する次のグラフを見て問いに答えなさい。



中村隆英著『昭和経済史』（岩波書店 1986年）より作成

(1) グラフでは、□が原油の輸入量を示しています。それでは■は何の生産量を示していますか。

(2) グラフから、1960年代、日本のエネルギーが転換していることがわかります。これにともない、経済も著しく発展しました。この時期を何といいますか。

問4. 下線部③について、これらはもともと伊勢神宮周辺の森林から調達していましたが、300年ほど前からは木曾川上流の檜が使われています。木曾川の下流域の平野を答えなさい。

問5. 下線部④について、以下の文は江戸時代に「お伊勢参り」をした世田谷村（現在の東京都世田谷区）の田中国三郎という人物の記録です。これを見て、次の問いに答えなさい。

- 1月22日 川崎宿で昼食、戸塚に泊まる。
- 1月24日 箱根を越える。
- 1月26日 久能山を訪ねる。
- 1月27日 駿河府中を訪ねる。
- 1月28日 大井川を渡って掛川宿に泊まる。
- 2月3日 三河の豊川稲荷の祭礼を訪ねる。
- 2月5日 熱田大神宮に参拝、名古屋城の金の鯨鱗を見る。
- 2月6日 甚目寺から佐屋に出て船に乗り、桑名に到着する。
- 2月7日 参宮街道で津を経て松阪に着く。その後伊勢周辺の参拝・見物に3日費やす。

鎌田道隆著『お伊勢参り 江戸庶民の旅と信心』（中公新書 2013年）より作成

(1) 田中国三郎が伊勢までたどった経路として正しいものを、地図を見てア～カの中から1つ選び、記号で答えなさい。



- ア. ⑤→⑥→⑧→⑨→⑪ イ. ⑤→④→③→②→① ウ. ⑤→⑦→⑨→⑪→⑩
- エ. ⑤→⑦→⑨→⑪→⑬ オ. ⑤→⑥→⑧→⑫→⑬ カ. ⑤→⑧→⑨→⑪→⑩

(2) 江戸時代の半ば過ぎから、「伊勢大和廻り」という言葉に代表されるように、人々は伊勢参りのついでに西日本各地に足をのぼすようになります。実際に田中国三郎も伊勢の後に奈良、和歌山、大阪、四国を訪れています。田中国三郎が立ち寄った地域の特産品として正しいものを次の中から1つ選び、記号で答えなさい。

- ア. 南部鉄器 イ. 加賀友禅 ウ. 高野豆腐 エ. 宇治茶

2 次の文章を読み、以下の問いに答えなさい。

香蘭女学校の高等科三年生が、夏休みに歴史の研修で長野県の諏訪を訪ねました。生徒のひとりが次のようにまとめています。

研修のバスの往復は、日本アルプスの山間を走るように東京と①名古屋を結ぶ(1)道を利用しました。天気にも恵まれ、A富士山や八ヶ岳、駒ヶ岳など、多くの山並みを見ることができました。途中、須玉インターで高速道路を降りて、復元された②明治時代の小学校を見に行きました。諏訪市内に入ると、③1877年設立の第十九銀行と1878年設立の第六十三銀行が



写真1

合併してできた「八十二銀行」という銀行がありました。

茅野市尖石縄文考古館では、④「縄文のビーナス」(写真1)や「仮面の女神」と呼ばれる2つの国宝の土偶が展示されています。付近には、いくつもの復元された(2)住居がありました。そのあと、B諏訪湖に向かう途中、諏訪大社4社のうちの上社本宮と上社前宮を訪れました。この神社の祭神は建御名方神とって、⑤弥生文化の流入とともにこの地に入ってきたと考えられる神様です。地元の言い伝えでは、もともと諏訪には別の神様がいて、戦いの結果、建御名方神が勝利して祭神となったそうです。

では、古代から戦国時代にかけての諏訪はどのような地域だったのでしょうか。古代、長野県一帯は「信濃国」とよばれていましたが、諏訪の地域だけは、⑥奈良時代に一時期「諏方国」という一つの国として認められていました。諏訪をはじめとして信濃国には16もの⑦朝廷の牧があり、馬の産地として朝廷はその存在を重視していたようです。その後、諏訪の地は諏訪氏が支配していたので、鎌倉幕府が滅亡した際には、北条氏が諏訪氏を頼って信濃国に逃げてきています。戦国時代に、この諏訪氏を従えたのが武田信玄であることは、彼の子の(3)が、諏訪氏の姫との間に生まれた子供だということからもわかります。信玄は諏訪大社の建御名方神を武勇の神として篤く信仰しており、7年目毎に行われる諏訪の御柱祭(写真2)のために、尽力したとも伝えられています。

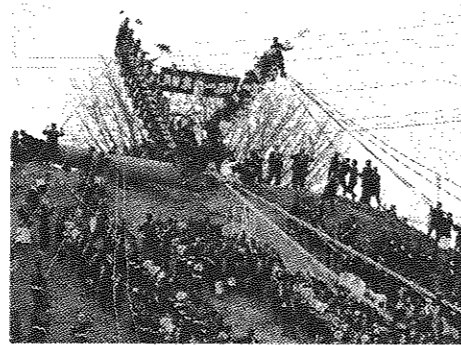


写真2

大河ドラマの影響で、真田氏ゆかりの展示やスタンプラリーが、各地で行われていました。神長官守矢史料館では、真田昌幸や織田信長、(3)のそれぞれの性格が想像できるような直筆の書状が展示されていました。信長が武田氏を滅亡させた時に、安土から従ってきた(4)は、諏訪大社上社本宮の隣の法華寺で信長から受けた仕打ちがきっかけとなり、本能寺の変を起こしたともいわれています。

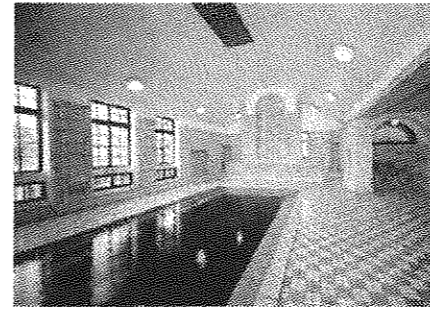


写真3

研修の終わりには、C富岡製糸場をのちに買い取った片倉財閥の会館を見学しました。その会館の隣にある「千人風呂」(写真3)は、片倉財閥が⑧諏訪湖の湖岸の岡谷にもっていた⑨製糸工場の女工たちのためにつくったものです。ヨーロッパの厚生施設を参考に造ったこの

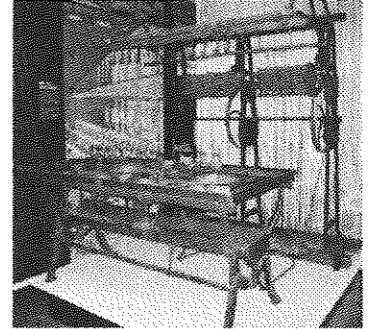


写真4

温泉は、映画「テルマエ・ロマエ」の撮影でも使われました。岡谷蚕糸博物館の見学では、蚕や富岡製糸場で使っていた器械(写真4)を実際に見ることができました。そのあと、⑩下諏訪にある諏訪大社下社の秋宮・春宮に寄って、研修は幕を閉じました。

写真1：茅野市尖石縄文考古館にて撮影

写真2：長野県茅野市にて撮影

写真3：片倉館 WEBより

写真4：岡谷蚕糸博物館にて撮影

問1. 文中の(1)～(4)に当てはまる言葉を答えなさい。

問2. 波線部A～Cのうち、世界遺産に登録されていないものを1つ選び、記号で答えなさい。

問3. 下線部①には、江戸時代に尾張藩主の居城がありました。尾張藩主は、徳川将軍との関係では何と呼ばれていましたか、正しいものを次の中から1つ選び、記号で答えなさい。

ア. 公家 イ. 親藩 ウ. 外様大名 エ. 譜代大名

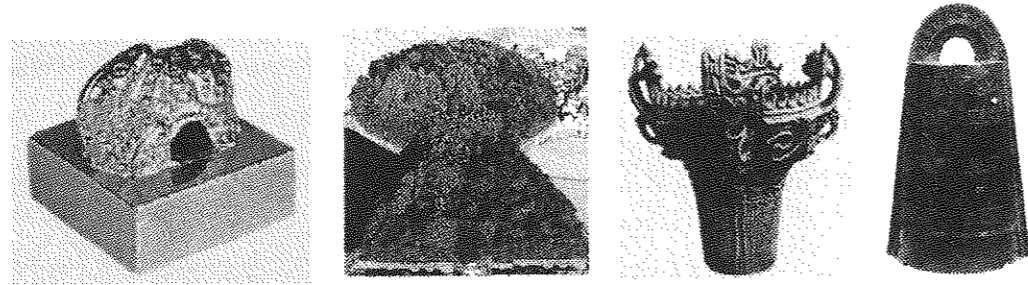
問4. 下線部②に関連して、6歳以上の男女に学校教育を受けさせるために1872年にできた制度を答えなさい。

問5. 下線部③の年に起こった西南戦争の説明として、誤っているものを次の中から1つ選び、記号で答えなさい。

ア. この反乱は、明治政府に反発する士族たちが起こしました。
イ. この反乱がきっかけとなり、これ以降多くの士族反乱が起こりました。
ウ. この反乱の中心人物は、鹿児島島の士族たちにおかれた西郷隆盛です。
エ. この反乱は、徴兵制で集められた政府軍によってしずめられました。

問6. 下線部④と同じ時代のものを次の中から1つ選び、記号で答えなさい。

ア. イ. ウ. エ.



問7. 下線部⑤に関する記述として誤っているものを次の中から1つ選び、記号で答えなさい。

- ア. 稲作がおこなわれました。
- イ. 小国が分立していました。
- ウ. 富の奪い合いから戦争となりました。
- エ. 弓矢の使用が始まりました。

問8. 下線部⑥の時代に活躍した僧で、東大寺の大仏づくりに貢献したのは誰ですか、次の中から1つ選び、記号で答えなさい。

ア. 行基 イ. 鑑真 ウ. 最澄 エ. 法然

問9. 下線部⑦の牧とは牧場のことです。これに関連して、歴史上の馬に関する記述として誤っているものを次の中から1つ選び、記号で答えなさい。

- ア. 古墳からは、馬の形をした埴輪も出土しています。
- イ. 奈良時代、都と国府を結ぶ道路には、馬の貸し出しが行われた駅家がありました。
- ウ. 室町時代、馬に荷を積む運送業者である馬借が活躍しました。
- エ. 江戸時代、町人は馬を使って手紙を運ぶ問丸を利用しました。

問10. 下線部⑧では、製糸業の衰退のあと、どのような産業が発達しましたか、正しいものを次の中から1つ選び、記号で答えなさい。

ア. 精密機械工業 イ. 石油化学工業 ウ. 自動車工業 エ. 重化学工業

問11. 下線部⑨に最も関係の深いものを次の中から1つ選び、記号で答えなさい。

ア. 生糸をつくる イ. 絹織物を織る ウ. 綿糸をつくる エ. 綿織物を織る

問12. 下線部⑩の秋宮の付近に江戸時代の街道の宿場がありました。江戸時代の五街道に関する説明として誤っているものを次の中から1つ選び、記号で答えなさい。

- ア. 下諏訪は甲州街道の終着点でした。
- イ. 下諏訪は中山道の通過点でした。
- ウ. 箱根には中山道の関所がありました。
- エ. 日本橋は五街道の起点でした。

問題は次のページに続きます

3 次の文章は、セヴァン・カリス＝スズキ著『あなたが世界を変える日 12歳の少女が環境サミットで語った伝説のスピーチ』(学陽書房 2003年)からの引用です。これを読み、以下の問いに答えなさい。

11歳のとき、私は各国のいちばん力のある政治家や首脳が集まって世界最大規模の会合が開かれるといううわさを耳にしました。

(1)年にブラジルのリオ・デ・ジャネイロで開かれるというこの会合で、①国連は、20世紀の残された期間の世界の進み方を決めようとしているというのです。また21世紀に向けて、世界中が、未来を犠牲にするような現在のやりかたをあらためて、(2)な、つまり未来の世代に迷惑をかけない生き方ができるようになるための出発点にしたいと望んでいるというのです。

私は、この会議の結果によってもっとも大きな影響を受けるのは私たち子どもなのに、この会議には若い世代の代表がだれもいないことを知りました！そして、私と友だちは、E.C.O (注)こそ子どもたちの代表としてブラジルに行くべきだ！と決意したのです。

(中略)

地元の人たちの支援で、私たちは5人の代表をリオに送るのに十分なお金を集めることができたのです！

両親の言ったとおり、リオは動物園みたいな大変なさわぎでした。中心街には軍隊がいっぱい、街じゅうでいろんなイベントがくりひろげられていました。

私たちは②NGOグローバルフォーラムのブースをひとつ借り、興味をもってくれる人にならだれにでも声をかけました。機会があればどこでもちょっとしたスピーチをしました。どんなインタビューにも応じて、質問に答えました。

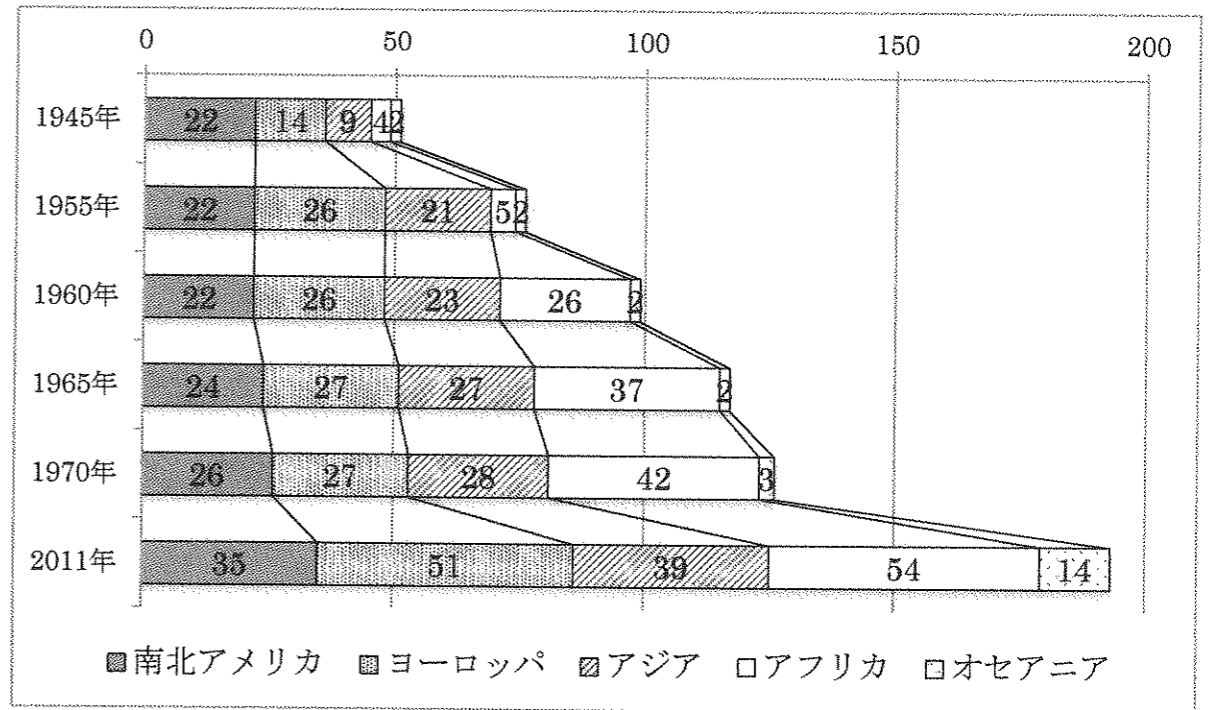
そしてとうとう、リオ滞在予定の最終日、ぎりぎり最後の瞬間に私たちは大きなチャンスをつかんだのです。③ユニセフの代表であるグラント氏が、「子どもたちも全体会議に参加させるべきだ」と言ったのを受けて、リオ地球環境サミットの議長であるモーリス・ストロング氏は、私たちがそこでスピーチできるようとりはからってくれたのです。

注：「子ども環境組織」という環境問題に関心の高い子ども達が集まって情報交換や学習をする環境団体。

問1. 文中の(1)に入る年号を次の中から1つ選び、記号で答えなさい。

- ア.1972 イ.1982 ウ.1992 エ.2002

問2. 下線部①について、次の資料は国連(国際連合)の加盟国数の推移を地域別に表したものです。1960年にアフリカの加盟国が増加している理由を簡単に答えなさい。



(国際連合広報センターWEBより作成)

問3. 文中の(2)には「将来の世代に必要なものを犠牲にすることなく、現在の必要を満たすこと」という意味の言葉が入ります。その言葉を漢字4字で答えなさい。

問4. 下線部②は略称です。正式名称として正しいものを次の中から1つ選び、記号で答えなさい。

- ア. 政府開発援助 イ. 非政府組織 ウ. 核兵器不拡散条約
エ. 環太平洋パートナーシップ協定

問5. 下線部③は国連の機関です。これに関連して、次のA～Dの文に当てはまる国連の機関名として、正しいものの組み合わせをア～エから1つ選び、記号で答えなさい。

- A. 世界の国々の経済や文化及び社会の問題を取り扱います。
- B. 発展途上国の子供たちを病気からまもり、健康の増進をはかることを目的に活動しています。
- C. 平和と安全を守るための最も重要な役割を果たしています。
- D. 世界の人々の教育や科学や文化に関して、協力しあい、平和と安全につながるよう活動しています。

- ア. A: 経済社会理事会 B: UNICEF C: 安全保障理事会 D: UNESCO
- イ. A: 安全保障理事会 B: UNICEF C: 経済社会理事会 D: UNESCO
- ウ. A: 経済社会理事会 B: UNESCO C: 安全保障理事会 D: UNICEF
- エ. A: 安全保障理事会 B: UNESCO C: 経済社会理事会 D: UNICEF

問6. 本文および以下の文章のように、子どもの働きかけが世界を変えていくことがあります。この2つの事例を参考に、世界を変える際に必要だとあなたが考える視点を30字程度で答えなさい。

今から4年前の2013年、メラティとイザベルのワイゼン姉妹は10歳と12歳でした。インドネシアのバリ島に住んでいた姉妹は島のあちこちに捨てられていたレジ袋に注目し、「バイバイ・レジ袋運動」を開始しました。商店にレジ袋の提供を控えるよう呼びかけるとともに、客にはレジ袋を使わないよう理解を求める活動を続けたのです。いつしか島の子どもたちだけでなく大人をも巻き込んだこの活動は、バリ島を挙げての一大プロジェクトになりました。これを評価したバリ島マング・パステイカ州知事は2015年1月、「2018年までにレジ袋を撤廃する」という文書を彼女たちと交わしました。

彼女たちからのメッセージです。「私たち子どもは世界人口の25パーセントに過ぎないけれど、100パーセント未来の担い手です」。

得点

2017年度 社会 解答用紙

得点

受験番号		氏名	
------	--	----	--

1	問1	(1)	(2)	(3)	
	問1	(4)	問2	(1)	(2)
	問2	(3)			
	問3	(1)	(2)		
	問4		問5	(1)	(2)
2	問1	(1)	(2)	(3)	
	問1	(4)	問2		問3
	問4		問5		問6
	問7		問8		問9
	問10		問11		問12
3	問1				
	問2				
	問3		問4		問5
	問6				
30					40