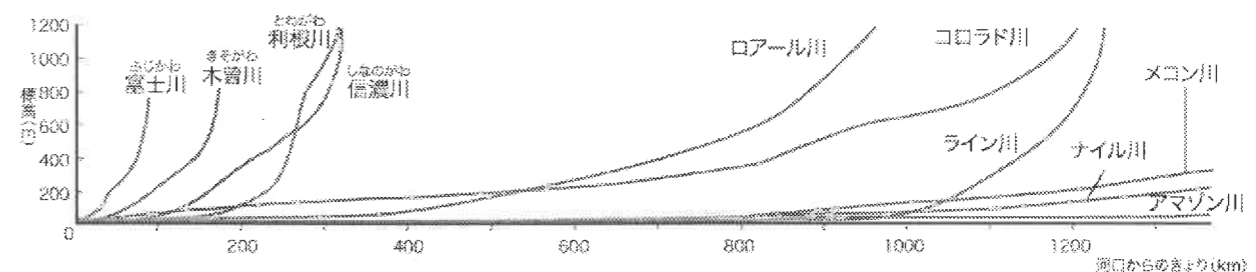


1. 次の文章を読んで、以下の問いに答えなさい。

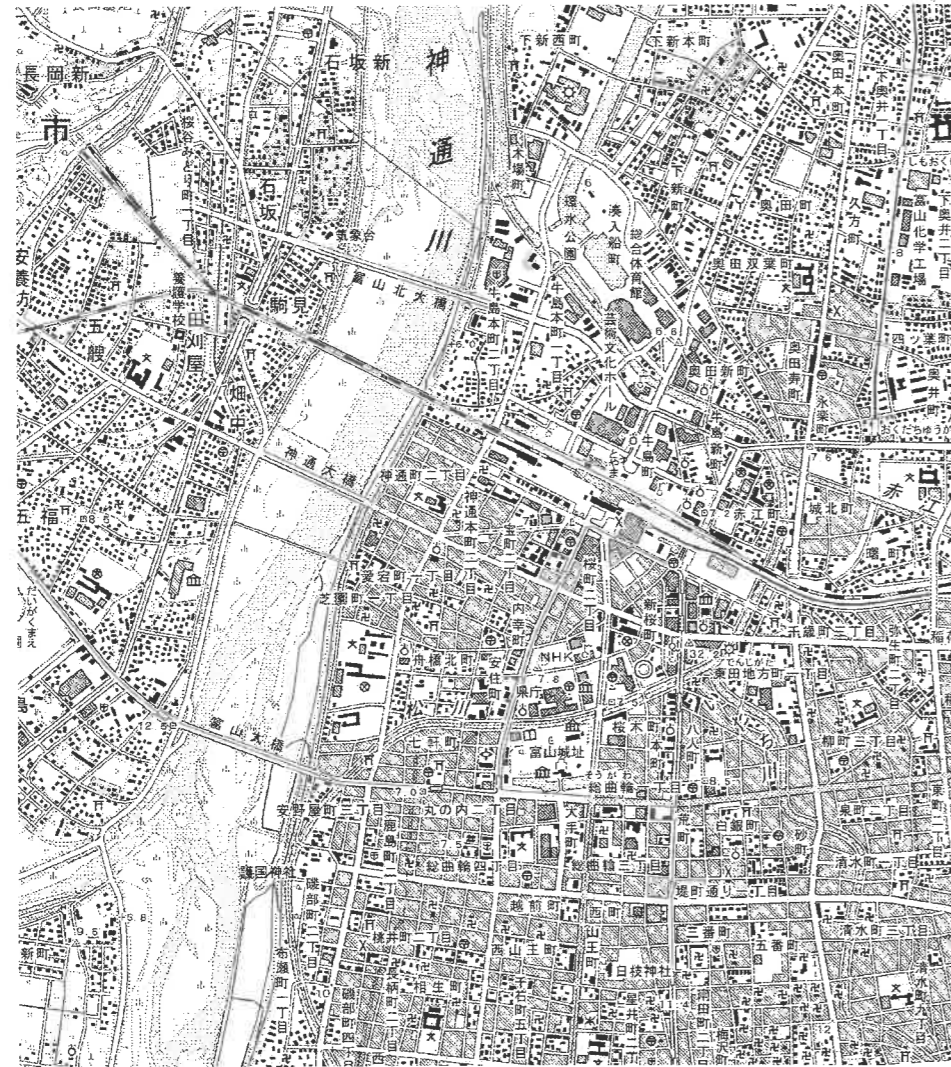
わが国は、ユーラシア大陸の東側に、およそ 3000 km にわたって弓形に連なる島国です。そして、昔からさまざまな災害に見まわられてきました。①河川は人々の生活に密接に結びつき、恵みをもたらしてきた一方、梅雨や台風、秋雨によって洪水を起こすなど大きな被害をもたらしました。また、②日本海側の地域は世界有数の豪雪地帯でもあり、2005（平成 17）年末から 2006（平成 18）年にかけての記録的な大雪では、多くの死者、負傷者を出しました。

さらに、わが国は環太平洋造山帯の一部にあたり、活動のさかんな③火山が数多く見られます。また、④地震も多く、昨年 8 月には、⑤東海地震には結びつかなかったものの、その震源域と考えられている場所を震源とする地震が発生しました。

問 1 下線①について、下のグラフは、わが国と外国の河川を比較したものです。このグラフからわかる、わが国の河川の特徴について述べなさい。



問2 下線①について、下の地形図を見て、以下の問いに答えなさい。



国土地理院 縮尺 1:25,000

- (1) 地形図の中の大きな川は、どちらからどちらへ流れていますか。正しいものを次の中から1つ選び、記号で答えなさい。
ア. 北から南 **イ.** 南から北 **ウ.** 東から西 **エ.** 西から東
- (2) この川の流れは、昔は現在の流れと違っていました。次の文章を参考にしながら、地形図を見て、今は埋め立てられてしまった昔の川の流れを解答欄の地図に書き入れなさい。
 この川はかつて東へ大きく曲がり、南岸の富山城の防衛に利用されました。その城はまるで水に浮いているように見えたところから、「浮城」ともよばれました。明治時代の末、洪水を防ぐために、この大きく曲がった川の流れを直線にする工事が行われ、これが現在の本流になりました。昔の川の跡には後に造られた運河の舟だまりがあり、運河が使われなくなった現在は公園になっています。
- (3) この川では、かつて工場から排出された有害な物質によって公害病が発生しました。この有害物質と公害病の名前の組み合わせとして正しいものを次の中から1つ選び、記号で答えなさい。
ア. 有機水銀・水俣病 **イ.** 有機水銀・イタイイタイ病
ウ. カドミウム・水俣病 **エ.** カドミウム・イタイイタイ病
- (4) JR 富山駅から県庁まで、地形図上では約3cmです。実際には何メートルありますか。

問3 下線②について、豪雪をもたらす季節風はどちらから吹いてきますか。図1の矢印あ～えの中から正しいものを1つ選び、記号で答えなさい。

問4 問3の季節風は、ある海流と結びついて豪雪をもたらします。この海流の名前を答えなさい。

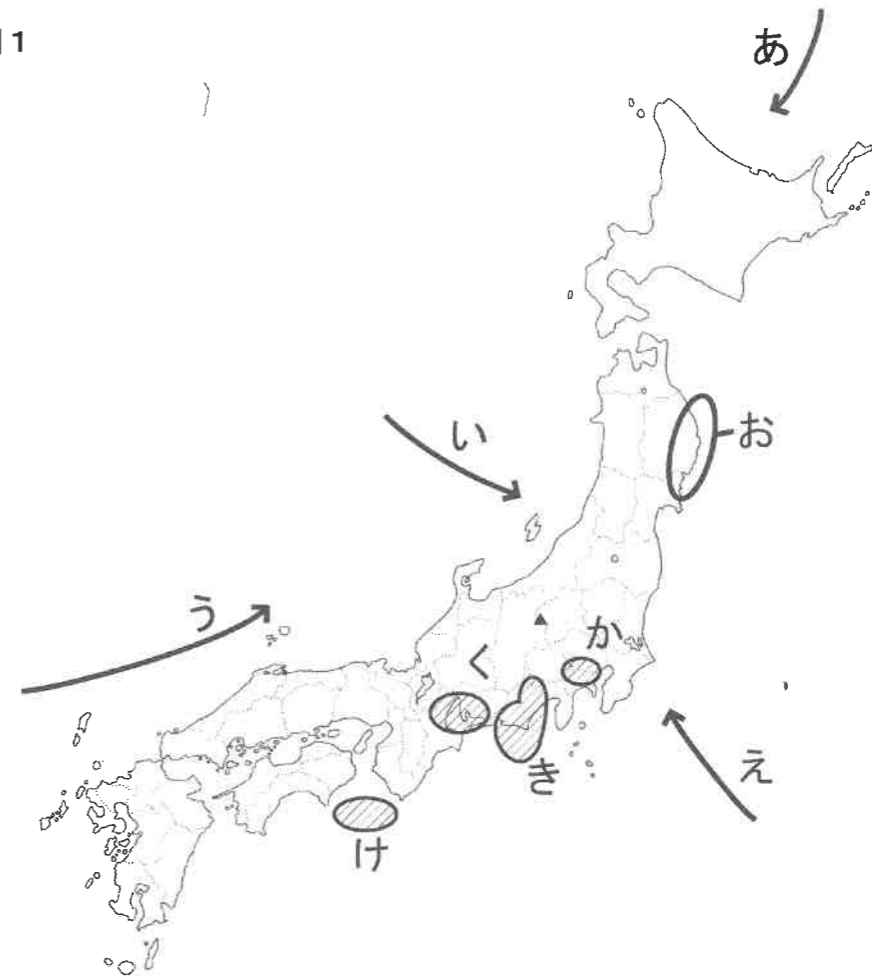
問5 香蘭女学校の山荘は群馬県の長野原町にあります。中等科1年生は夏休みの山荘生活で、山荘にほど近い「鬼押し出し」を見学に行きます。そこは江戸時代に図1の▲の山が噴火した時の溶岩が固まってできたところですが、下線③に関連して、この火山の名前として正しいものを次の中から1つ選び、記号で答えなさい。

- ア.** 三原山 **イ.** 阿蘇山 **ウ.** 浅間山 **エ.** 有珠山

問6 下線④について、図1のおの海岸は、地震や海底火山の噴火などにより急に波が高くなる特徴があります。昔から津波の被害を出してきた、この地方の海岸地形を何といいますか。

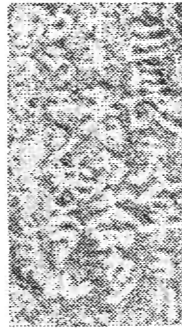
問7 下線⑤について、東海地震の震源域と考えられている場所はどこですか。図1のか～けの中から正しいものを1つ選び、記号で答えなさい。

図1



2. 次のA～Hはいろいろな時代の人々の気持ちを表現したものです。それぞれの声を聞いて、以下の問いに答えなさい。

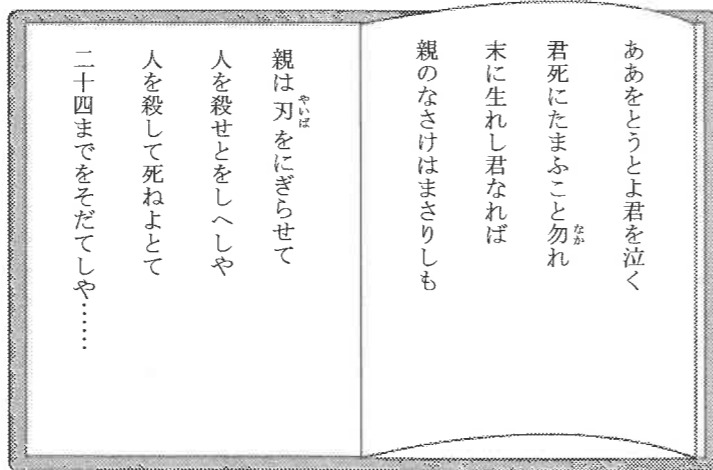
A. こりゃあなつかしい石碑だなあ。正長元年より前の借金は帳消しにするとほられてい
るぞ。まだ、子供だったころの話でよくわからなかったけれども、これは①柳生郷(奈良市)
の農民が借金の帳消しを宣言して刻んだものだな。この一揆は、近江(滋賀県)から京都・
奈良にまで及んで大変だったという話さ。そして今の京都は、②守護大名の細川様と山名
様の実権争いから火がついて、いくさが始まったもんだから焼け野原だって聞いているぜ。



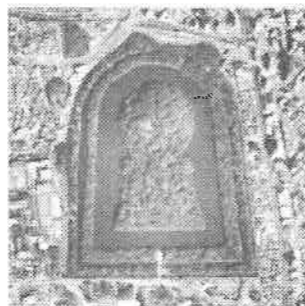
B. なかなかおもしろい落書きだろ。わいろをよこせという虫を描いたんだ。「こ
の虫は、常に江戸城をはい回り、人を見れば『銭を出せ、金を出せ』という『ま
いなくつぶれ』という虫(わいろを取りたてる虫)である」と書いてあるが、うまい
こといったもんだ。たしかに今の老中に代わってからのもの、株仲間を積極的
にみとめるようになったものだから、自分の利益を増やしたい大商人がわいろを公
然と贈るようになったもんなあ。



C. 政府は戦費を作るために増税を行い、国民は重
い負担を強いられました。私たちは戦争に勝つた
ためがまんしてまいりましたが、長引く戦争に不
安を覚え、兵士の間でも脱走や自殺をする者が多
くいたと聞いています。そんなときに、私は
与謝野晶子さんの作品を読み、心を打たれました。
私と同じように心を打たれた人もいたとは思
いますが、その後、戦争に勝ったことを知った国民
は勝利にわきかえり、この作品のような反戦の言
論はたち消えてしまいました。この国はどこに向
かっていくのでしょうか。



D. 私たちは、のべ680万人の人手を使って15年以上かけて、大王の墓を造り、
さまざまな形の埴輪を並べました。中には武器や馬具などを納めました。そ
れに比べると私たちの墓は穴を掘っただけの共同墓地で、家も昔ながらの
竪穴住居です。でも、私たちの家には昔の炉に変わって最新式のかまどがあ
ります。最近では③大陸から新しい知識を持った人々がわたってきていて、す
え器というすぐれた土器や、かじの技術が伝えられたそうです。



E. 昔の人は仏教の教えから、あまり肉を食べるなんて事はしなな
かったのに、横浜開港以来、西洋文化の影響で、うちのような牛鍋屋
ができたのです。ぶつ切り牛肉を味噌だれで煮込んだのもいいけ
れど、だしを砂糖醤油で割ったものもなかなかの人気ですよ。
ちょうど御一新があつてから、みんなの生活様式も変わってしま
したし……。一気に広まってうちも大繁盛ですわ。このお方も新
聞片手に、かなりなれたものですね。
はい、お肉の追加おまちをおさます。



F. 大変なことになったものでございます。増山兵部様の家来が犬にかまれ、その犬を切り捨てたところ、
切腹のお沙汰となりました。私も正直驚きました。いくら生類憐れみの令とはいえ、お武家様まで処分
になるとは……。世の人々はやっかいごとにならないよう、飼い主のいない犬には餌を与えなくなりまし
た。町にあふれた野犬を収容するため、四谷や中野には大きな犬小屋が建てられ、幕府は莫大な費用をあ
てて、お犬様に餌を与えたのでございます。特に側用人たちは獣だけでなく、魚介類も口にせず、カヤ
ハエさえも殺さぬよう心がけ、ボウフラを殺さぬために打ち水さえ禁じたのでございます。

G. この地域を治めている方は④天主教の信仰に熱心な方でした。本
場の基督教世界を見聞させるため、4人の少年達が使節団とし
てローマに送られました。ポルトガル人宣教師のバリニャーノさん
の船に乗って、長崎からアフリカ南端、ポルトガル、スペインを通
り、3年がかりでローマ法王のもとへと向かったそうです。向こう
では盛大な歓迎を受け、当時の新聞にも取りあげられたと聞きました。
彼らは本場の貴重な体験を生かすために4年の年月をかけて帰
国してきました。ところがどうでしょう、宣教師追放のおふれがだ
されているとは。彼らの年月は無意味だったのでしょうか。



H. 都では貴族が華やかな暮らしをおくっているようだけれど、おれたちの暮らしはとてもじゃないがやっ
ていけないよ。鉄製の農具が広まったとはいえ、負担が大きすぎるんだ。ここだけの話、隣の家でも男
の子が生まれたけれど、⑤戸籍をごまかして女の子が生まれたことにしてるのさ。逃げ出した農民の数も
数え切れないよ。荒地が増えるわ、人口は増えるわで、困った朝廷はどうにかして土地をきりひらかせ
ようってんで、その新しい土地の所有を認める、なんて言い出したんだ。でも、おらだまされねえよ。な
んでも三代までしか所有が認められんのだとよ。

問1 下線①の一揆は何とよべれますか。

問2 下線②の争乱を何といいますか。

問3 Bの話に出てきた絵の中で、虫にたとえて風刺されているのはだれですか。

問題は次のページに続きます

問4 Cの作品は、^{ちゆうへい}徴兵される弟の身を心配した歌ですが、弟はどここの国との戦いに向かったのですか。次の中から正しいものを1つ選び、記号で答えなさい。

ア. 中国 イ. アメリカ ウ. ロシア エ. イギリス

問5 Dの人物が造った墓は、Dの写真のような形をしています。このような形の墓を何とよびますか。

問6 下線③について、この人々を何とよびますか。

問7 Eの店は、当時大繁盛した牛鍋屋のようすです。^{ぶんめいかいか}文明開化が進み、絵の客のような髪型の人々が増えました。当時「文明開化の音がする」と言われた髪型を何とよびますか。

問8 Fの内容に関する^{しやうぐん}将軍はだれですか。

問9 下線④について、当時のこのような大名のことを何とよびますか。

問10 Gのおふれについて以下の問いに答えなさい。

バテレン (注1) 追放令

(注1) バテレン=宣教師

- ・日本は^{しんこく}神国であるからキリスト教の国々から悪い宗教の教えを受けることは、たいへんよくない。
- ・宣教師がその知識をあやつって思うままに信者を^{かくとく}獲得し、日本の仏教を^{はかい}破壊していることはけしからぬことである。よって宣教師の日本^{たいざい}滞在を禁止するので、今から20日以内に帰国しなさい。
- ・黒船(ポルトガル船)が貿易にくるのは特別^{あつか}扱いとする。今後も自由に貿易しなさい。

(1) このおふれをだしたのはだれですか。次の中から正しいものを1つ選び、記号で答えなさい。

ア. ^{とくがわいせみつ}徳川家光 イ. ^{とよみひでよし}豊臣秀吉 ウ. ^{おだのぶなが}織田信長 エ. ^{とくがわいせす}徳川家康

(2) このおふれはあまり効果がありませんでした。その理由として正しいものを次の中から1つ選び、記号で答えなさい。

- ア. 20日以内にバテレンを全員追い出すことは不可能だったから
- イ. キリスト教を禁止する一方で、貿易をすすめたから
- ウ. このおふれを出した人物の権力が弱かったから
- エ. キリスト教信者が国外に移り住んでしまったため

問11 下線⑤について、なぜごまかしたのでしょうか。次の中から正しいものを1つ選び、記号で答えなさい。

- ア. 女性の方が税の負担が軽くなるため
- イ. 男の子は地頭^{じとう}のあとつぎとしてうばわれることがあるため
- ウ. 女の子の方が縁起^{えんぎ}がよいとされたため
- エ. 女性は寺子屋^{てらこや}に行かずにすむため

問12 Hの人物の話にでてくる、朝廷の出した法令とは何のことですか。

問13 文章A～Hを時代順に正しく並べ替えたものを次の中から1つ選び、記号で答えなさい。

- ア. H→A→D→F→G→B→E→C イ. D→H→A→F→B→E→C→G
- ウ. A→D→H→B→G→F→C→E エ. H→D→A→G→F→B→E→C
- オ. A→H→D→F→E→C→G→B カ. D→H→A→G→F→B→E→C

問14 文章A～Hの中で江戸時代のものを2つ選びなさい。

3. 次の文章を読んで、以下の問いに答えなさい。

「明日のエコでは間に合わない」、温暖化による地球環境の危機がさげばれています。

わが国で公害が社会問題としてとりあげられるようになったのは、高度経済成長の時代ですから、あれから約（ 1 ）年になります。しかしその後も、環境の汚染や破壊が地球的規模で拡大し、最近の①異常気象など、わたしたちの身近なところでもこうした変化を察知できるようになりました。科学技術の進展により、自然と人間のかかわり方が根本的に変化し、その結果が、こうした事態をまねいていると考えられます。

かつてどこにでもいたハエのような虫でも、最近では姿を消してしまい、めったに見られなくなってしまいました。たまたま教室に迷いこもるものなら、生徒たちは大騒ぎになり、まちがいなく授業は中断されてしまいます。「やれ打つな 蠅が手をする 足をすると詠んだ江戸時代の俳人（ 2 ）の心持ちなどとは、大変なへだたりがあるように思います。

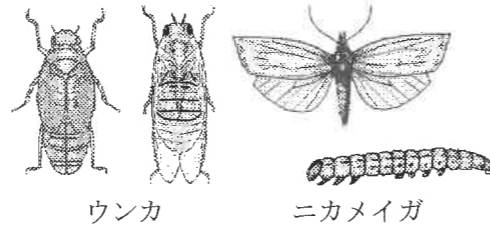
ところで、身近にいた虫たちが、わたしたちの生活の中から害虫として追いはられるようになったのは、そんなに古い話ではありません。たとえば、あのゴキブリ —— 江戸時代には「御器かぶり」とよばれ、それが出現する場所は、食物が豊富で、冬でも暖かい家に限られていました。これを「コガネムシ」とよんで、歓迎した地方もあります。ゴキブリが「害虫」として退治されるようになったのは、第二次世界大戦後で、比較的最近のことなのです。

このような虫と人間のかかわり方をたどってみますと、
②明治時代の後半、農業に被害をもたらす害虫として、ウンカやニカメイガなど(右図)が退治されるようになりました。

大正時代になると、ハエやカなどが、③病気をもたらす害虫として都市部で排除の対象となり、第二次世界大戦後は、大量の④殺虫剤が水田に散布されたことで、農村でも激減してしまいました。

この時、殺虫剤に使用された化学物質は、もともと二度の世界大戦中に開発されたもので、人間に対して非常に強い毒性を持っていました。⑤そのため、1970年代になると、水田だけでなく生態系全体に農薬が広がっていることが明らかになり、牛乳などに含まれた残留農薬が、大きな社会問題となりました。

また近年では、⑥地球上のさまざまな種類の生き物を守っていかうとする動きが活発になってきました。かつて、害虫としてタガメ(右図)などを絶滅寸前まで追いこんだのは行き過ぎだったという意見もあり、これまで害虫として徹底的に排除されてきた虫たちと私たちとの関係も、すこし見直されるようになってくるかもしれません。



ウナカ

ニカメイガ



タガメ

問1 文中の（ 1 ）に最も適する数字を次の中から1つ選び、記号で答えなさい。

- ア. 30 イ. 50 ウ. 80 エ. 100

問2 下線①について、異常気象の原因の一つと考えられている、ペルー沖の太平洋で海水面の温度が上昇する現象を何といいますか。

問3 文中の（ 2 ）にあてはまる江戸時代の俳人とはだれですか。次の中から正しいものを1つ選び、記号で答えなさい。

- ア. 松尾芭蕉 イ. 与謝蕪村 ウ. 小林一茶 エ. 井原西鶴

問4 下線②について、これらの害虫退治のために使用された工芸作物は何ですか。次の中から正しいものを1つ選び、記号で答えなさい。

- ア. ハエ地獄 イ. 虫釣草 ウ. 虫取スミレ エ. 除虫菊

問5 下線③について、ハエがもたらす病気とは何ですか。次の中から正しいものを1つ選び、記号で答えなさい。

- ア. 結核 イ. インフルエンザ ウ. コレラ エ. 肝炎

問6 下線④について、殺虫剤と最も関連の深く化学物質と事柄の組み合わせを次の中から1つ選び、記号で答えなさい。

- ア. ペニシリン・健康 イ. グリセリン・輸送 ウ. サッカリン・清潔
エ. サリン・戦争

問7 下線⑤について、残留農薬による生態系汚染の問題をとりあげ、その危険性を指摘した有名な書物にレイチェル・カーソンの『沈黙の（ ）』があります。書名の空欄（ ）には、春・夏・秋・冬、いずれか1つの季節が入ります。正しい季節と理由の組み合わせを次の中から1つ選び、記号で答えなさい。

- ア. 春・春になっても生物の活動が見られなくなるから
イ. 夏・真夏の太陽により、あらゆる植物がひからびたようになるから
ウ. 秋・秋の枯れ葉のように、植物が葉を落としてしまうから
エ. 冬・あらゆる生物が冬ごもりして、活動を停止してしまうから

問8 下線⑥について、このような問題をとりあげた国際連合による国際会議は何ですか。次の中から正しいものを1つ選び、記号で答えなさい。

- ア. 国連人間環境会議 イ. 国連貿易開発会議 ウ. 国連環境開発会議
エ. 国連資源特別総会

問題は以上で終わりです

得点

2010年度 社会解答用紙

受験番号		氏名	
------	--	----	--

1	問1						
	問2	(1)	(2) 右の地図に書き込むこと	(3)			
		(4)					
	問3		問4		問5		
	問6		問7				
2	問1		問2		問3		
	問4		問5		問6		
	問7		問8		問9		
	問10 (1)		(2)		問11		
	問12		問13		問14		
3	問1		問2		問3		
	問4		問5		問6		
	問7		問8				

1. 問2(2)の地図

