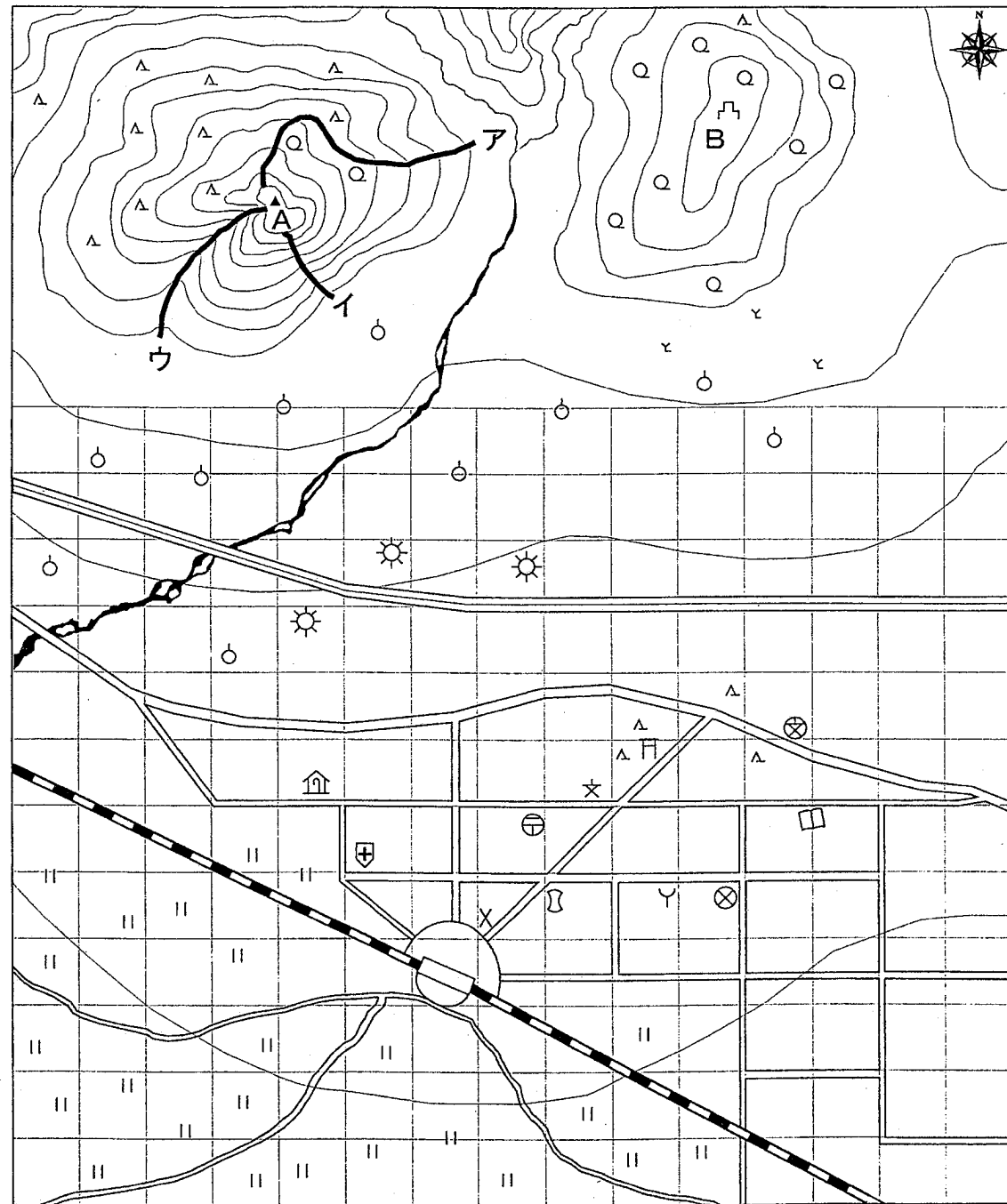


受験 番号	
----------	--

2009年度 入学試験 社会問題

注意 答えはすべて解答用紙に書きなさい。

1. 次の地図を見て、以下の問いに答えなさい。



縮尺 1:10,000

注) 地図上のマス目は、目安として1cmごとに引いたものです。

問1 以下の説明に出てくるお寺と市役所の地図記号を、解答欄の地図に書き入れなさい。

(1) 北口駅前広場から北東の方向に150mぐらい行き、東の方向に曲がって100mぐらい行くと、左手にお寺があります。

(2) (1)のお寺からさらに東に200mぐらい行くと、同じく左手に市役所があります。

問2 市役所の向かい側には何がありますか。地図記号が表すものを答えなさい。

問3 南口駅前広場からどのような風景が見えますか。

問4 秋の紅葉がきれいなのはAの山とBの山のどちらですか。

問5 Aの山にはア、イ、ウの3つのハイキングコースがあります。次の文章はどのコースの特徴を表していますか。それぞれ記号で答えなさい。

① 登りがきつく、かなり足腰の強い人向きコース

② ゆったりと歩ける、家族向きコース

③ 沢を歩くので、登山技術が必要なコース

問6 山すそから平地にかけて果樹の記号が目立ちます。その理由を次の中から1つ選び、記号で答えなさい。

ア. 北斜面なので涼しく、水はけが悪いので水が十分あるから

イ. 北斜面なので涼しく、水はけもよいから

ウ. 南斜面なので日当たりがよく、水はけが悪いので水が十分あるから

エ. 南斜面なので日当たりがよく、水はけもよいから

問7 左の地図から、この地域の成り立ちについてどのようなことが読み取れますか。次の文章の中から誤っているものを1つ選び、記号で答えなさい。

ア. もともとの地域は農業や林業を中心に生活が営まれていました。

イ. 敵の攻撃を防ぎやすいので、戦国時代には山の上に城が築かれました。

ウ. 山すそは、もともと茶畑でしたが、今はそれに代わって果樹が栽培されています。

エ. 古い街道があり、そこに新しい道路が整備され、さらに高速道路が通って、付近に工場がたてられました。

オ. おそらく明治時代の末か大正時代に鉄道が敷かれ、町は駅前を中心に発展していきましたが、昭和時代、計画的な再開発が行われました。

2. 次の文章は、先生と生徒の会話です。これを読んで、以下の問いに答えなさい。

香子：授業で習った大化の改新とその後の国づくりについて調べてみると、税制と戦争には深いかわりがあることがわかりました。課税したり兵士を集めたりするために、戸籍が全国的に作成されるなど、改革が大きく進んだのは、663年に日本が朝鮮半島で唐・新羅の連合軍に大敗した（1）の戦い以後のことでした。

先生：（1）の戦いで負けたことによって、逆に唐・新羅が日本に攻め込んでくる可能性が出てきました。それに備えて、改革が本格化したのですね。

蘭子：それから約50年後に造られた平城京は、中国風の建物が建ち並び、全国から運ばれてくるさまざまな品物や、それらを運んでくる人々によってにぎわっていました。でも①都の華やかな暮らしを支えていたのは、地方の人々からきびしく集められた税だったのです。山上憶良の②「貧窮問答歌」からは当時の農民の苦しい生活の様子がうかがわれます。

香子：鎌倉時代になると、農民たちは草や木を燃やした灰などを新しい肥料に用いたり、牛馬を耕作に利用したりして農業生産が高まりました。稲を刈り取った後に麦をまく二毛作も西日本で広まり、③農業が発達しました。

蘭子：二毛作は室町時代になると各地に広まっていきますよね。農業の発達は、手工業の発展をうながし、各地に特産物が生まれました。豊かになった農民たちは寄合を開いて、自分たちで村の運営を行うようになりました。そして、時には④支配者である武士に抵抗するようになっていきます。

先生：それを一変させたのが⑤豊臣秀吉です。⑥ものさしやますを統一して土地の面積や収穫高を調べ、耕作者を記録しました。農民は土地を耕作する権利を認められましたが、年貢を納める義務を負い、土地から離れられなくなりました。また、刀狩によって武士と農民がはっきり区別されました。

香子：⑦江戸時代には、さらにきびしく身分の違いが決められました。また、年貢を確実に納めさせるため、五人組が設けられ、田畑の売買も禁止されました。

先生：江戸時代、農民はその年の米の収穫の4割から5割を年貢として幕府や藩に納めていました。これに対し、明治新政府は毎年安定した収入を得るために土地の所有権を認めただけで、地価の（2）パーセントを税として徴収する地租改正を実施しました。地租は明治の初め国家収入の70パーセントを占め、近代国家をつくる上で重要な役割をはたしました。富国強兵をめざす政府は⑧富岡製糸場など各地に官営工場を設立しました。

ところで政府の収入の総額に占める地租の割合は、右のグラフからわかるようにだんだんと減っていきますね。地租を増やすことは農民からの反発があり、他からの収入を増やさなければなりません。なぜ政府はさらに多くの収入を必要としたのでしょうか。

蘭子：はい。当時、世界の強国がアジアの植民地化をめざしていて、日本もこれに加わって清や朝鮮をめぐる争いはげしくなっていたからではないでしょうか。

先生：そうですね。来るべき日清戦争や日露戦争にむかって軍隊を増強し、軍備の近代化を実現できる財政基盤の確立をせまられたのです。このため、⑨ある商品の生産の管理から販売までを政府が独占していきました。これは専売制度と呼ばれます。また、経済の発展に伴い、営業税や⑩所得税などの新しい税を課していきました。

第二次世界大戦の時には、政府は税金や専売

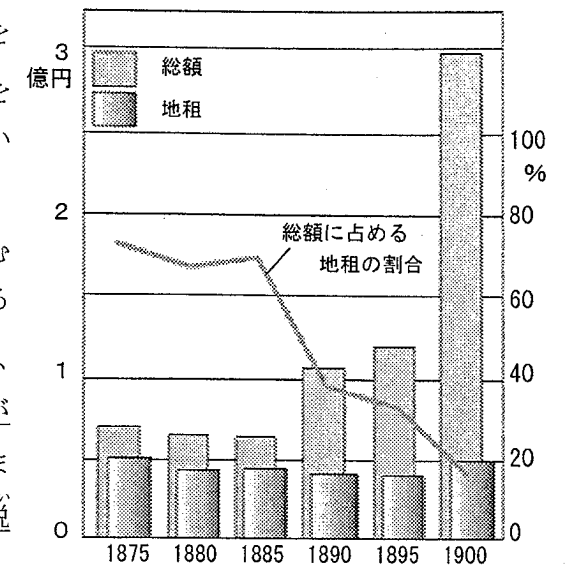
制度だけでは膨大な戦争の費用をまかなうことができなかつたために、国が国民に借金をするというかたちで（3）を大量に売り出しました。（3）は税の不足を補うために現在でも大量に発行され、問題となっています。

香子：明治時代、国民は税を徴収されただけではなく、徴兵令によって兵士としても徴集されたのですね。

先生：そうです。江戸時代、武士だけが戦う役割を担っていましたが、明治時代、武士の特権は奪われていき、武士に支給されていた家禄と呼ばれる手当でも廃止されていきました。このような明治政府の政策には中国地方や九州地方の士族による抵抗が起こり、最後の、そして最大の反乱が1877年の（4）戦争でした。この反乱を鎮圧した農民などからなる政府軍は、やがて⑪大日本帝国憲法の「天皇ハ陸海軍ヲ統帥ス」という規定のもと、天皇の指揮下に組み込まれました。大日本帝国憲法のもとでは、議会は軍部の動きをチェックする機能をもっていなかったため、1931年遼東半島にいた日本軍は、自らの判断で南満州鉄道に爆薬を仕掛け、これに中国の人々がかかわったとして満州を占領していったのです。

蘭子：この事件は満州事変と呼ばれますね。第二次世界大戦に敗北した後、この戦争の反省の上に制定された日本国憲法では、⑫国務大臣は文民でなければならないと定めていて、防衛大臣も文民でなければなりません。

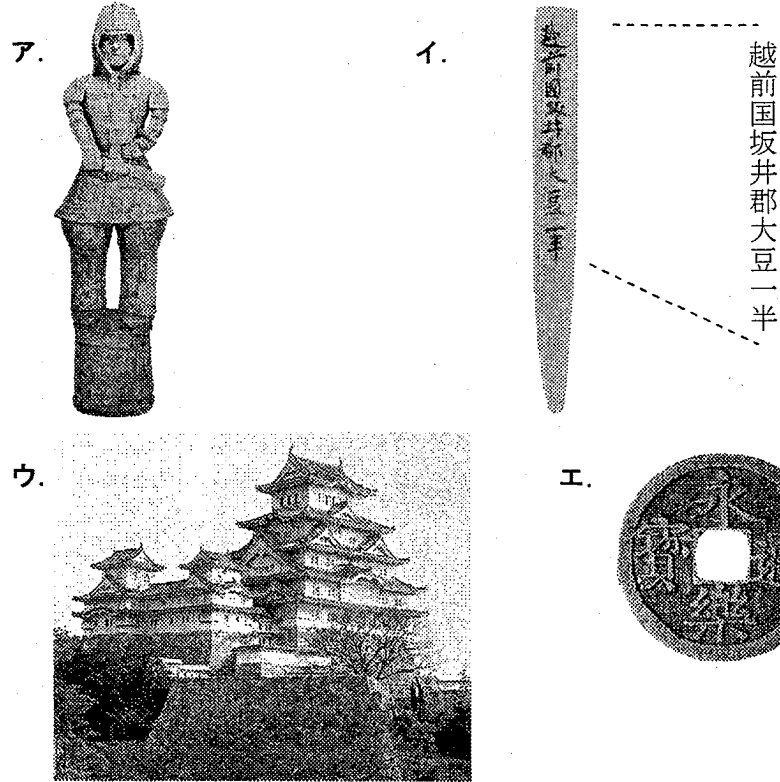
先生：日本国憲法が施行されて今年で62年になります。大日本帝国憲法の時代は57年でした。日本国憲法の精神がこれからも永く生きつづけ、平和な時代を築いていくといいですね。



グラフ：政府の収入のうつつりかわり

問1 文中の( 1 )～( 4 )に当てはまる言葉や数字を答えなさい。

問2 次の写真のうち、下線①の事柄と最も関係の深いものを1つ選び、記号で答えなさい。



問3 次の文章は、下線②の一部を現代語訳したものです。□の中に当てはまる言葉を下から1つ選び、記号で答えなさい。

わたしも人なみに田畑を耕作しているのに、ぼろぼろの着物を着て傾いた家で地面にじかにわらを敷いて横になっている。枕の方には父母が、足下の方には妻子が寝て、嘆き悲しんでいる。かまどには火の気がなく、米を蒸す道具にはくもの巢がはってご飯を炊くことも忘れてしまったようだ。それなのに、□がむちを持ってやって来て、税を出せとさげんでいる。どうしようもない世の中だが、鳥ではないので、飛んでにげることもできない。

ア. 国司 イ. 地頭 ウ. 里長 エ. 防人

問4 奈良時代には人々にさまざまな税が課されていました。次の文章は、その1つである調について説明したものです。誤っているものを1つ選び、記号で答えなさい。

- ア. 布や塩、魚など各地の特産物で納めました。  
イ. 女子は負担しませんでした。  
ウ. 農民によって都まで運ばれました。  
エ. 国司のもとで一年に60日以内の労働をする代わりに、布で納めました。

問5 下線③にともなって、交通の重要な場所には年貢の保管や輸送を行う職業の人々が現れました。彼らを何と呼びますか。次の中から正しいものを1つ選び、記号で答えなさい。

ア. 間(間丸) イ. 座 ウ. 株仲間 エ. 土倉

問6 下線④について、一向宗(浄土真宗)の信者が中心になって守護を倒し、約100年におよぶ自治が行われたのはどこですか。次の中から正しいものを1つ選び、記号で答えなさい。

ア. 近江国 イ. 山城国 ウ. 尾張国 エ. 加賀国

問7 下線⑤が全国統一を進めるために、石山本願寺の跡地に建てた城の名前を答えなさい。

問8 下線⑥は、秀吉が行ったことから特に何と呼ばれますか。

問9 下線⑦は約260年続きました。それはなぜですか。次の中から誤っているものを1つ選び、記号で答えなさい。

ア. 幕府は、親藩・譜代大名・外様大名から広く意見を集め、常に政治改革につとめたから

イ. 幕府は長崎でオランダ・中国と貿易を行い、その利益を独占していたから

ウ. 幕領と旗本の領地を合わせると、全国の米を産出する土地の約4分の1になり、幕府はそこから多くの年貢を得ていたから

エ. 幕府は江戸・京都などの重要な都市や主な鉱山を直接支配し、貨幣を造る権限ももっていたから

問10 下線⑧で製造されたものは何ですか。次の中から正しいものを1つ選び、記号で答えなさい。

ア. 麻織物 イ. 生糸 ウ. 絹糸 エ. 毛織物

問11 下線⑨の商品に当てはまらないものを次の中から1つ選び、記号で答えなさい。

ア. 塩 イ. 酒 ウ. 米 エ. タバコ

問12 下線⑩について、第二次世界大戦後の税制の民主化により、所得の多い人に多く課税する制度が実施されています。この制度は何と呼ばれますか。

問13 下線⑪では国民は天皇の家来とされ、自由や権利も制限されていました。当時、国民は何と呼ばれていましたか。次の中から正しいものを1つ選び、記号で答えなさい。

ア. 公民 イ. 市民 ウ. 臣民 エ. 人民

問14 下線⑫のような民主主義の原則を何といいますか。カタカナで答えなさい。

3. 次の文章を読んで、以下の問いに答えなさい。

20世紀初頭、第一次世界大戦によって多くの国が被害を受けました。そのため、再び同じ悲劇が起きないように1920年①国際連盟が発足しました。しかし②その力は弱く、世界は第二次世界大戦を防ぐことはできませんでした。そこで1945年、国際連合が発足しました。本部は( 1 )に置かれ、平和維持のためにさまざまな活動がすすめられています。

国際連合の中心機関である総会は、毎年9月に開かれ、国連憲章に定められている問題を討議したり、加盟国に勧告したりします。国際平和を保つために重要な役割を担っている③安全保障理事会は、5カ国の常任理事国と10カ国の非常任理事国によって構成されています。また、国同士の争いごとを公平に裁く機関として( 2 )があり、オランダに置かれています。これらのさまざまな機関を運営しているのが事務局で、その責任者が④事務総長です。事務総長は安全保障理事会の推薦に基づいて、総会で任命されます。

日本は国連中心主義の外交を基本としており、多額の国連分担金を負担しています。また、政府開発援助を通し、アジア・アフリカを中心に発展途上国への資金・技術の援助を行っています。しかし、貢献しているわりには国連職員となる日本人は多くありません。

過去に国際組織で活躍した日本人には、国際連盟の事務局次長になった( 3 )や、最近では国連難民高等弁務官になった緒方貞子さんがいます。また、女優の黒柳徹子さんは、1984年に( 4 )親善大使に就任しました。黒柳さんは世界各地をまわり、貧困にあえぐ子供や、戦争・内紛によって被害を受けている国の子供の支援活動に協力しています。他にも女優の紺野美沙子さんは国連開発計画の親善大使を務めており、同じく歌手のアグネス=チャンさんなども、国連の活動に協力しています。

今後は国際社会の変化に伴い、国連の変革が行われると見込まれています。これからの日本には経済的な負担だけでなく積極的な参加が求められていくでしょう。そのなかで国際舞台において活躍する女性が増えていることはたいへん喜ばしいことです。

問1 下線①の創設を提案したのは誰ですか。次の中から1つ選び、記号で答えなさい。

- ア. フランクリン=ローズベルト      イ. ウィルソン  
ウ. リンカーン      エ. アンリ=デュナン

問2 下線②について国際連盟が失敗に終わった理由として誤っているものを次の中から1つ選び、記号で答えなさい。

- ア. 大国の参加が不十分だったから  
イ. 大国と小国の権限が一緒で、大国がリーダーシップをとれなかったから  
ウ. 総会では一国でも反対すると決定が下せない全会一致制だったため、まとまらなかったから  
エ. 国際連盟軍の出動には参加国全ての承認が必要だったから

問3 文中の( 1 )に当てはまる都市はどこですか。次の中から1つ選び、記号で答えなさい。

- ア. ニューヨーク      イ. 東京      ウ. ハーグ      エ. ジュネーブ

問4 下線③について、常任理事国のうち一国でも反対したときには決定ができなくなります。このような常任理事国の特権を何といいますか。

問5 文中の( 2 )に当てはまる言葉を答えなさい。

問6 下線④について、現在の事務総長は誰ですか。次の中から1つ選び、記号で答えなさい。

- ア. 李明博 (イ=ミョンバク)      イ. アナン  
ウ. 潘基文 (パン=ギムン)      エ. メドベージェフ

問7 国際連盟で活躍した文中の( 3 )に当てはまる人物は誰ですか。次の中から1つ選び、記号で答えなさい。

- ア. 福沢諭吉      イ. 新渡戸稲造      ウ. 板垣退助      エ. 樋口一葉

問8 文中の( 4 )に当てはまる機関はどれですか。次の中から1つ選び、記号で答えなさい。

- ア. 世界保健機関 (WHO)      イ. 国連児童基金 (UNICEF)  
ウ. 国連教育科学文化機関 (UNESCO)      エ. 国連貿易開発会議 (UNCTAD)

問題は以上で終わりです

2009年度 社会 解答用紙

得点

受験番号		氏名	
------	--	----	--

1	問1	(1) 右地図に書き入れること	(2) 右地図に書き入れること	問2		
	問3				問4	
	問5	①	②	③		
	問6		問7			
2	問1	(1)	(2)	(3)		
		(4)				
	問2		問3		問4	
	問5		問6		問7	
	問8		問9		問10	
	問11		問12		問13	
	問14					
3	問1		問2		問3	
	問4		問5			
	問6		問7		問8	

1. 問1(1)(2)の地図

