

# 社 会

(第1回)

## 注 意

1. 問題冊子と解答用紙が配られたら、まず**解答用紙の決められたところに受験番号、氏名**を書いてください。
2. 試験開始の合図があるまで、問題冊子を開かないでください。
3. 試験開始の合図があったら、問題冊子のページ数を確かめてから始めてください。
4. この問題冊子は**11ページ**あります。ページの不足や乱れがあったら、だまって手をあげてください。
5. 印刷のはっきりしていないところがあったら、だまって手をあげてください。
6. 試験終了の合図があったら、すぐ鉛筆を置いてください。
7. その後、解答用紙を集めますので、解答用紙を机の上に、表を上にして置いてください。(問題冊子は持ち帰ってかまいません。)
8. 社会の試験時間は**30分間**です。(11時50分に終了予定です。)

1 次の文章を読んで、後の問いに答えなさい。

さいたま市岩槻区に住む、新開智子（しんかい・ともこ）さんの家庭での会話です。

智子：お父さん。斎藤佑樹選手って、知ってる？

父親：知ってるとも。プロ野球選手だよ。高校でも大学でも日本一になった有名な選手だね。智子も野球に興味があるのか。

智子：うん。夏休みにプロ野球のオールスターゲームを見ていたら、すごく活躍していたんだ。だからそのあとも、ずっと見ていたんだ。カッコいいよね。北海道日本ハムファイターズっていうチームにいるみたい。北海道に行かないと斎藤選手に会えないのかな。北海道に行きたいよ。

父親：北海道でなくても会えるよ。日本のプロ野球の球団は12チームあるんだ。そのうち北海道日本ハムファイターズはパシフィック・リーグ（パ・リーグ）に入っているから、パ・リーグのチームの球場に行くと会えるかもしれないね。近いところだと、埼玉西武ライオンズが埼玉県所沢市にあるし、千葉ロッテマリーンズが千葉市にあるよ。あと、ファイターズの二軍は千葉県鎌ヶ谷市にあるから、東武野田線でも会いに行けるかも。

智子：近くじゃなくて、北海道に行きたいの。

父親：よし、智子が中学生になったら、家族で北海道旅行に行こうか。

智子：わーい。楽しみだなあ。北海道って、見る場所がいっぱいあるね。①北海道の観光地って、どんなところがあるのかな。

父親：たくさんあり過ぎて、全部は言い切れないなあ。お父さんは、やっぱり小樽に行きたいな。北海道の道庁所在地である A 市からそう遠くないし、運河や石造りの倉庫がとても素敵だよ。智子におすすめの場所は、②富良野だね。『北の国から』『優しい時間』『風のガーデン』というテレビドラマの舞台なんだ。ラベンダー畑は本当にきれいだよ。

智子：そうなんだあ。景色も良いけど、食べものが大事だな。北海道はおいしいものがあるよね。

父親：智子は、「花より団子」なんだね。広大な大地で採れた③農産物。海の幸・山の幸。お父さんはお魚とホタテを食べたいな。

智子：わたしは、しぼりたての④牛乳で作ったアイスクリームと、夕張メロンを食べたいよ。北海道って、農業や⑤水産業が有名だけど、工業って盛んじゃないのかな。

父親：そんなことはないよ。例えば、北海道は昔から石炭の産地で知られていて、夕張炭鉱などがあつたよ。今は多くの炭鉱は閉山してしまったけどね。その石炭を生かして鉄鋼業が発達した B 市は、現在でも鉄の街として有名だよ。他には北海道の木材を利用した製紙業が盛んな都市として、C 市や釧路市などがある。C 市には、自動車産業も進出しているよ。釧路市は漁業が盛んであることから、缶詰や冷凍食品を作る食品加工業の工場もたくさんあるね。

智子：結局、お父さんも食べものの話じゃない。わたしはお父さんに似たみたい。

父親：お父さんの娘だね。野球の話は、どこに行ったんだろうか。

問1 文中の A ~ C に入る都市名をそれぞれ漢字で記しなさい。

問2 下線部①に関連して、以下のア~カの文のうち誤っているものを2つ選び、記号を記しなさい。

ア 小樽市は、明治時代から昭和初期にかけて銀行の支店が集まり、北海道経済の中心地として栄えていたが、現在は人口が減少し続けている。

イ 旭川市にある旭山動物園は、日本有数の年間入場者数を誇る動物園として有名であり、日本各地から多数の観光客が訪れている。

ウ サロマ湖の湖岸には、有珠山の噴火で隆起してできた昭和新山がある。

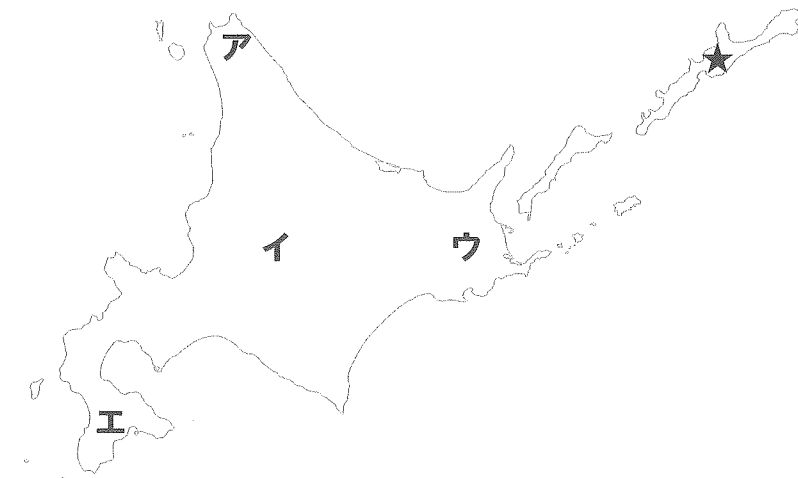
エ 知床半島とその沿岸地域が、2005年に世界自然遺産に登録された。

オ 阿寒湖には、国の特別天然記念物に指定されているマリモが生息している。

カ 釧路湿原は、環境保護のために、現在、川の流路をまっすぐ直線状に整備している。

問3 下線部②に関連して、富良野の位置はどこか。【地図】中のア~エより1つ選び、記号を記しなさい。

【地図】



問4 北海道では、日本がロシアとの間でいまだ解決していない「北方領土」問題があります。問3の【地図】中の★の島名を、漢字で記しなさい。

問5 下線部③に関連して、日本の農業分野での貿易自由化には「食料安全保障の観点から反対する」という考え方があります。「食料安全保障」とはどのような考えか。以下の【資料】を参考にして、説明しなさい。

【資料】衆議院 農林水産委員会 平成23年3月9日 会議録より

○鹿野農林水産大臣

それは、やはり国民全体に、農業者の人たち、林業者あるいは漁業者の人たちが多面的機能の発揮を維持するために大変な寄与をされている、そしてまた、食料自給率向上のためにも頑張ってもらっている、食料安全保障のためにも、食の安全のためにもまた頑張ってくれている、そういうことに対してきちっと評価ということについて、(以下略)

○田名部大臣政務官

FAO(国際連合食糧農業機関)が出した試算によりますと、2050年、世界では現在の食料生産の1.7倍の生産が必要である、こういったことも言われているわけであります。自国の食料を守るということ、そして世界の食料の安全保障を考えていくということ、その両方の側面から考えたときにも、私は、自給率をしっかりと向上していくということは大変重要な課題だと思っています。

問6 下線部④に関連して、以下の【資料】は、北海道・栃木県・千葉県・神奈川県・福岡県・熊本県の牛乳の生産量に関するものである。この資料について、以下の問いに答えなさい。

【資料】

都道府県	生乳生産量(トン)	飲用牛乳等生産量(キロリットル)
北海道	3,905,285	516,211
栃木県	326,008	136,237
千葉県	270,874	210,520
神奈川県	63,103	280,234
福岡県	105,270	136,256
熊本県	248,822	82,639
全国計	7,982,030	3,950,584

※飲用牛乳等には、加工乳・成分調整牛乳を含む

※1キロリットルは約1トン

『データで見る県勢2011』より

日本国内での生乳生産量は、約800万トン。飲用牛乳等生産量は約400万トン。単純に計算すると、日本人1人あたり1年間で32リットルの牛乳を飲んでいることになる。

北海道は日本の生乳生産量のおよそ半分の約390万トンを生産する大生産地である。しかし、飲用牛乳等生産量は約50万トンと、全国の飲用牛乳等生産量の約13%、北海道生乳生産量の約13%でしかない。これは、首都圏や近畿などの、ため、飲用牛乳等よりも、バターやチーズ等の様々な乳製品・原料に加工される比率が高いからと考えられる。逆に千葉県は多くの生乳が飲用牛乳等の生産に使用されていると考えられる。

神奈川県は、生乳生産量よりも飲用牛乳等生産量の方が多くなっているが、と考えられる。

(1) Aに適切な文章を入れなさい。

(2) Bにあてはまる文章として、以下のア～エの文のうち、適切なものを1つ選び、記号を記しなさい。

ア アイスクリーム発祥の地であり、飲用牛乳を利用した外食産業が発展しているため。

イ 横浜港を利用して、海外に飲用牛乳を輸出しているため。

ウ 他県や海外より、生乳や原料を運びこんでいるため。

エ 山梨県のワイン会社に、原料の一部として飲用牛乳を供給する必要があるため。

2 北海道に関する次の文章を読んで、後の問いに答えなさい。

下記の【表 I】は、文化庁のウェブサイトにある、「国指定文化財等データベース」の一覧から抜き出したものです。

【表 I】

	遺跡名・文化財等の名称	場所	登録年
A	ピリカ遺跡	瀬棚郡今金町	1994
B	標津遺跡群	標津郡標津町	1976
C	アイヌの生活用具コレクション 内訳：衣食住関係 197 点 生産関係 174 点 運搬関係 9 点 信仰関係 362 点 楽器 8 点	函館市北方民族資料館	
D	江別古墳群	江別市元江別	
E	志苔館跡	函館市志海苔町・赤坂町	⑧1934
F	松前藩主松前家墓所	松前郡松前町	1981
G	五稜郭		
H	琴似 ☆ 兵村兵屋跡		1982
I	あさでん春光整備工場(旧陸軍第七師団騎兵第七連隊覆馬場)	旭川市春光 5 区	2001

北海道にも多くの史跡・遺跡があり、それをたどるだけで北海道の歴史、ひいては日本や世界の歴史を理解することができます。【表 I】中の A の遺跡は①旧石器時代の遺跡であり、【表 I】中の B の遺跡は縄文時代早期から、木片の刷毛で擦ったような文様の擦文式土器を特徴とする擦文文化の時期までの遺跡です。この 2 つの遺跡を見ることでも当時の北海道を知ることができます。特に擦文文化の時期は、7 世紀から 13 世紀までに当たるので、本州では②飛鳥時代から鎌倉時代にあてはまります。【表 I】中の C のコレクションではアイヌ文化を考えることができます。アイヌ文化は 13 世紀以降に北海道において歴史的に生み出された文化です。アイヌの文化や歴史は北海道の歴史を考える際に大変重要な遺跡であり、日本の歴史が本州だけではないということを物語っています。

【表 I】中の D の古墳群は 7 世紀から 9 世紀に築かれた古墳です。本州の古墳と建設の時期が大幅に異なります。本州では特に 7 世紀から、③東北地方への征討が大規模におこなわれました。

鎌倉時代から室町時代には、本州の人々は「和人」と呼ばれ、和人の中には北海道に移住する人々もいました。それらの人々のなかの有力者が建設した屋敷の一つが E の館跡です。このような館は他にも 11 個存在し、道南十二館と呼ばれました。④□□や戦争の際の重要な拠点となりました。

しかし、道南十二館など和人の進出は古くから北海道に住むアイヌの人々との対立を深めました。和人とアイヌの人々が交戦することもあり、コシャマインの乱では多くの死者を出しました。その戦いで和人の指揮をとった人物として、源氏の武田家にゆかりのある武田信広がいます。彼はアイヌの人々を退け、子孫は松前氏を名乗りました。松前城は一族の居城です。

その後、江戸時代には松前藩や幕府が現在の北海道を支配しました。【表 I】中の F の墓石や周辺から当時を考えることができます。江戸末期には北海道は戊辰戦争の最後の戦場となりました。【表 I】中の G はその際に戦場となりました。

明治時代に入ると北海道は北方の警備の重要地として、また⑤殖産興業の拠点として注目されることとなります。⑥【表 I】中の H は北海道独特の近代政策を物語るものとして有名です。

また、北海道は本州のほとんどの地域とは違い、1882 年までは県がおかれず、開拓使がおかれました。本州からの移民も増えていき本州と同様の秩序が次第に整えられていきました。その一例が、【表 I】中の I であり、本州同様、北海道にも徴兵制度が実施されたことを示しています。特に旭川の第 7 師団は⑦日露戦争の際に旅順を攻め、多くの死傷者を出したことで有名です。

北海道は観光名所とともに、歴史遺跡も多くあり、また、本州とは少し違った視点で歴史を見ることができます。北海道や沖縄などから日本の歴史を見てみることも大切な視点です。

問 1 下線部①に関連して、旧石器時代に関連する文章として誤っているものを、次のア～エの中から 1 つ選び、記号を記しなさい。

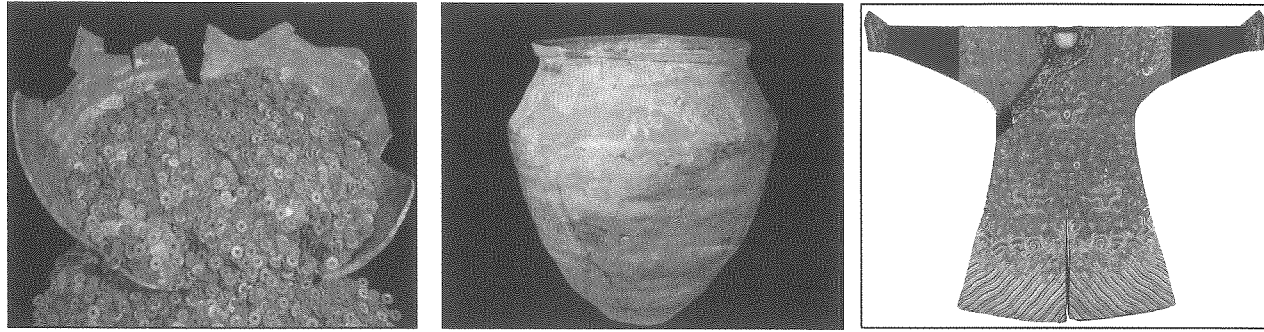
- ア 日本列島は寒冷期にあたっており、九州北部は朝鮮半島と、北海道は樺太・サハリンとそれぞれ陸続きであった。
- イ 北方からマンモスやヘラジカなど大型の動物が日本列島に南下してきた。
- ウ 水稲耕作も一部に広がり、福岡県板付遺跡や青森県三内丸山遺跡など有名な遺跡も多い。
- エ 旧石器時代は打製石器を用いていたことを時代の特徴としており、その期間は縄文時代よりも長い。

問 2 下線部②に関連して、飛鳥時代から鎌倉時代に関する次のア～オの文章を時代順に並びかえ、3 番目にくるものを、1 つ選び、記号を記しなさい。

- ア 有力な耕作民の中には、貴族や寺社に自分の土地を寄進するものが出はじめた。
- イ 地頭が荘園ごとに設置され、農民を支配した。
- ウ 農民の税負担は厳しくなり、山上憶良はその様子を『万葉集』にうたった。
- エ 蘇我氏や物部氏などの有力な豪族がそれぞれ自分の土地と民を所有していた。
- オ 戸籍と計帳を作成し、班田収授の法を実施した。

問3 下線部③に関連して、大和政権は、東北地方の日本海側を中心に征討を積極的におこないました。日本海側を中心に征討をおこなったのはなぜですか。663年におこった外交上のことがらに注意して、40字以内で述べなさい。

問4 下線部④に関連して、下の写真と解説に注意し、□□にあてはまる最も適切な言葉を漢字2字で記しなさい。



【解説】左の写真は志苔館付近出土の古銭で、中央の写真は館跡付近から発見された、越前焼大甕<sup>おおがめ</sup>3基である。その大甕からは37万枚余の北宋銭を主とする銅銭も発見された。右の写真は大陸の衣服で「蝦夷錦」といわれるもので、当時の志苔館にもあったとされている。

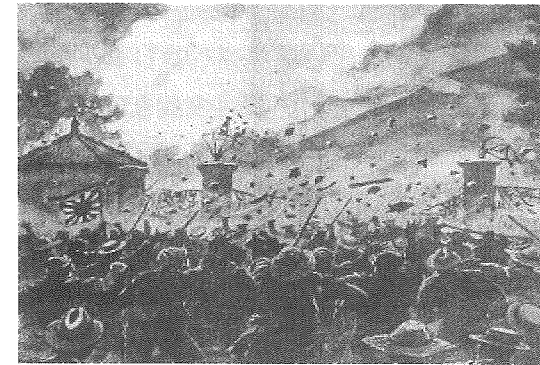
問5 下線部⑤に関連して、政府は殖産興業政策をおこなうため、多くのお雇い外国人を雇い入れました。下記の表はそれをまとめたものです。【表II】の※に入る国名を記しなさい。

【表II】

分野	目標とした国	著名人	そのあらわれ
医学	ドイツ	ベルツ	医学用語にドイツ語が用いられた。
陸軍	ドイツ (はじめフランス)	メッケル	戦術、軍服などに影響した。
海軍	イギリス		戦術、軍隊生活などに影響した。
鉄道	イギリス		線路の規格などに影響した。
北海道開発	※	ケプロン クラークなど	作物の種類や大農場経営の方法に影響した。

問6 下線部⑥に関連して、【表I】中のHの☆に当てはまる語を漢字2字で記しなさい。

問7 下線部⑦に関連して、日露戦争後、下の絵のような騒乱事件がおきました。この事件で民衆たちが怒ったのはなぜですか。その理由を15字以内で述べなさい。



問8 【表I】中の下線部⑧に関連して、1934年は満州国の溥儀<sup>ほうぎ</sup>が皇帝となった年です。この年より後の出来事を、次のア～エの中から1つ選び、記号を記しなさい。

- ア 満州事変がおこる。
- イ 金融の中心地ニューヨークのウォール街から世界恐慌が始まる。
- ウ 五・一五事件が発生し、海軍将校らが犬養毅首相を襲撃、暗殺する。
- エ 盧溝橋事件が発生する。

3 民主主義と多数決に関する次の文章を読んで、後の問いに答えなさい。

みなさんは、民主主義という言葉にどのようなイメージを持っていますか。学級会（ホームルーム）で物事を決める場面や、国会で首相を選ぶ場面を思い浮かべてください。このテーマを考えるときに、一つ注意しなくてはならないことがあります。それは、民主主義とは単なる多数決に頼ることではないということです。どういうことでしょうか。

①戦前の日本の政治は国民全体の意見を反映していなかったとよく言われますが、民主的と言われる現在の日本の憲法でさえ、単純な多数決に流されることを防ぐしくみがあります。その代表例は、Aに関する条文でしょう。憲法第 96 条では、国会がAを発議するには、各議院の総議員の 3 分の 2 以上の賛成が必要とされています。つまり、たとえ賛成派の数が反対派の数を上回るとしても、衆参両院のそれぞれで 3 分の 2 の賛成に満たなければ発議できません。このように、過半数の賛成よりも慎重さを優先することがあるのです。

次に、多数決で物事を決める場と思われがちな国会も、決して単純な多数決に頼っているわけではありません。多数決を採る前に必ず活発な議論が行われるのです。もちろん、たとえば現在の衆議院議員の定数は B ですから、全員で議論するのは不可能です。そこで、法務や予算、さらにはその時期に話し合うべき課題など、テーマごとに C と呼ばれる小グループに分かれて議論するしくみになっています。すべての議員がどこかの小グループに属し、この小グループで出た結論が議院全体の会議（本会議）に送られるのです。②内閣が提出した法律案が成立しないことも少なくありません。このように、国会も単なる多数決のみで物事を決める場ではないのです。

また、そもそも、憲法の中で基本的人権の尊重が保障されていること自体が、単純な多数決で決められない分野があることを意味します。③たとえば残酷な罪を犯した人に対して、国民の感情として「あんな人からは人権を奪ってしまえ」と思っていたとしても、それは奪うことはできません。憲法では、基本的人権は「侵すことのできない永久の権利（第 11 条）」とされ、「生命、自由及び幸福追求に対する国民の権利については、④公共の福祉に反しない限り、立法その他の国政の上で、最大の尊重を必要とする（第 13 条）」とあります。もし国会が多数決で「残酷な犯罪者から人権を奪う法律」を制定できたとしても、実際に裁判を行うときに⑤違憲立法審査が行われ、無効なものとなるでしょう。基本的人権は多数決よりも優先されるのです。

このように民主主義とは、単なる多数決を行うしくみではありません。人権を尊重しながら、慎重な議論に基づく多数決を行うしくみなのです。学級会（ホームルーム）でも、ただ賛成者の数を重視するのではなく、誰かに重すぎる負担を押しつけていないか、そして参考にするべき意見を出し合えたかどうかを、きちんと考えられるといいですね。

問 1 A に当てはまる語を、漢字 4 字で記しなさい。

問 2 B にあてはまる数を記しなさい。

問 3 C に当てはまる語を、漢字 3 字で記しなさい。

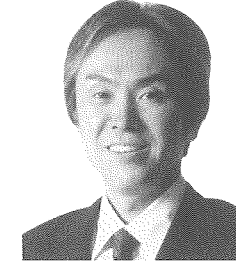
問 4 下線部①に関連して、戦前の国会や選挙に関する次のア～エの中から、誤っているものを 1 つ選び、記号を記しなさい。

- ア 戦前には、国会議員以外の人物が首相に選ばれることもあった。
- イ 戦前の国会は帝国議会と呼ばれ、衆議院と貴族院に分かれていた。
- ウ 最初の国会の選挙に投票できたのは、国民全体の 1 % 程度だった。
- エ 1925 年の普通選挙法によって、初めて女性にも選挙権が認められた。

問 5 下線部②に関連して、以下の問いに答えなさい。

(1) 2011 年 3 月 11 日の大地震のとき、当時の内閣は対応に追われました。このときの内閣のメンバーとして誤っているものを、次のア～エの中から 1 つ選び、記号を記しなさい。

ア イ ウ エ



(2) 現在の内閣の規定に関する説明として正しいものを、次のア～エの中から 1 つ選び、記号を記しなさい。

- ア 首相は、国務大臣をやめさせることができる。
- イ 衆議院議員でなければ首相になれない。
- ウ 省庁数の関係で、国務大臣はつねに 25 人以上いる。
- エ 首相が交代しない限り、国務大臣が交代することはない。

問 6 下線部③に関連して、重大な犯罪を起こした被告人の裁判は、被告人の立場に立って発言する法律の専門家がなければひらかれません。このような立場の法律の専門家を何と呼びますか。漢字 3 字で答えなさい。

問7 下線部④に関連して、公共の福祉と人権の関係が議論された裁判の例として、1971年に外務省において、内部の極秘情報のある公務員が外部にもらしてしまったという、「外務省極秘電文漏洩事件」をあげることができます。この裁判は、以下のような裁判でした。

沖縄がアメリカから日本に返還されると決まった後、これに関連する約束が日米間で結ばれて発表された。しかし、公式発表ではアメリカが支払うことになっていた費用の一部を、実際には日本側が負担するという密約（秘密の約束）があるらしいことが分かった。このことを知ったある新聞社の記者は、外務省のある公務員からこの密約の文書入手して国会議員に知らせ、国会でこの問題が追及された。

ところがこの後、文書を渡した公務員は、国家の秘密を守る義務に違反したとして逮捕され、さらに記者も、秘密をもらすようにそそのかしたとして逮捕された。

あなたが裁判において、記者を守る立場であったとしたら、どのような主張を行いますか。40字以内で述べなさい。

問8 下線部⑤に関連して、これまでに違憲立法審査が行われた例として、いわゆる「一票の格差」が争われた裁判があります。一票の格差に関する説明として正しいものを、次の文ア～エの中から1つ選び、記号を記しなさい。

- ア 大選挙区制では、有権者数が多い選挙区ほど一票の価値が重くなる。
- イ 小選挙区制では、有権者数が多い選挙区ほど一票の価値が重くなる。
- ウ 現在の参議院の選挙では、選挙区間の一票の格差は2倍を超えている。
- エ 戦後の日本の選挙では、一票の格差が大きかったために選挙をやり直したことがある。

問題は以上です。

平成24年度

社会

第1回入試

解答用紙

※印の欄には何も記入しないでください

1	問1	A		市	B		市	C		市
	問2					問3			問4	
	問5									
	問6	(1)						(2)		

※
---

2	問1			問2							
	問3										
	問4			問5					問6		
	問7										
	問8										

※
---

3	問1				問2			問3		
	問4			問5	(1)		(2)			
	問6									
	問7									
									問8	

※
---

受験番号	氏名

※
---