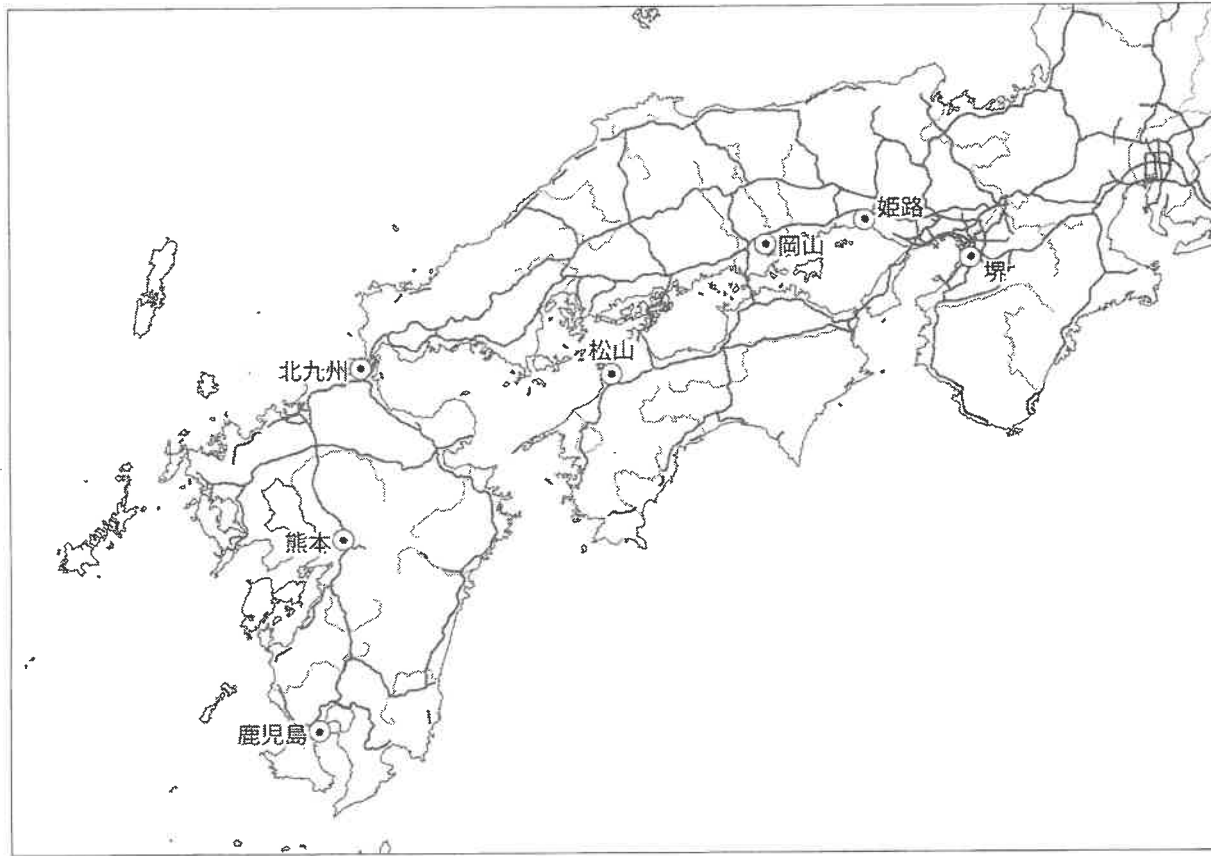


受験番号	
------	--

[1] 下の地図を見て、あとの問いに答えなさい。



問1 地図の中で示されているものを次の中から2つ選び、記号で答えなさい。

- ア. 高速自動車道 イ. 鉄道 ウ. 河川 エ. 湖 オ. 人口100万人以上の市

問2 地図の範囲の近畿地方以西で、海に面していない府県の数を答えなさい。答えは数字のみでかまいません。

問3 地図の縮尺は500万分の1で、姫路から堺までの直線距離は1.5cmで表されています。姫路から堺までの実際の直線距離を次の中から選び、記号で答えなさい。

- ア. 30km イ. 75km ウ. 300km エ. 750km

問4 地図の範囲にある世界文化遺産の登録地を次の中から1つ選び、記号で答えなさい。

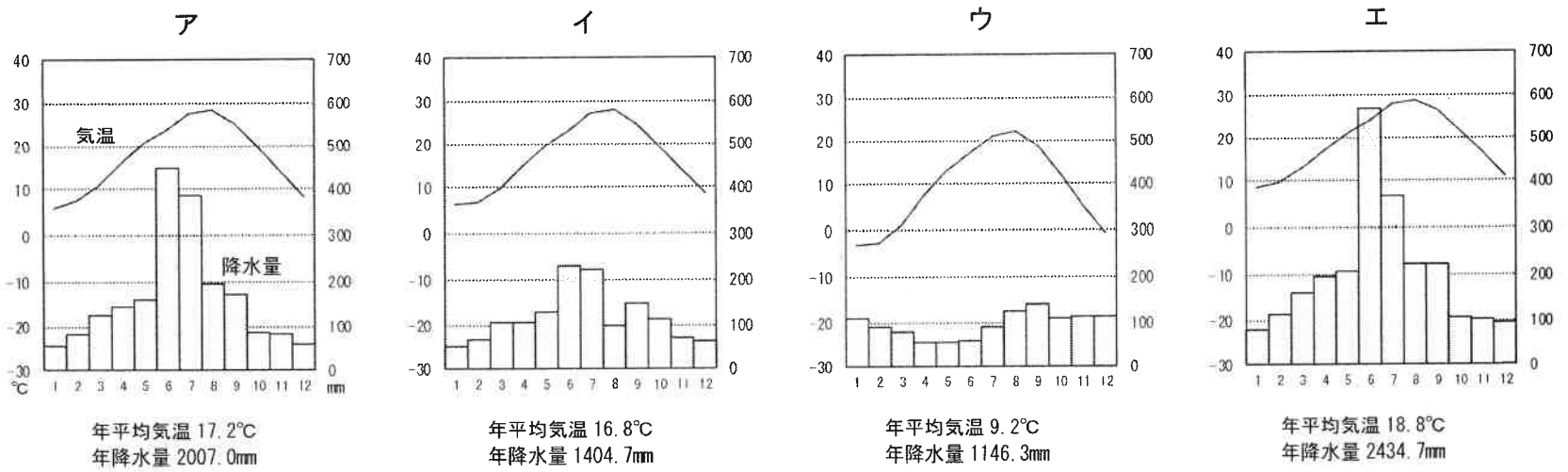
- ア. 石見銀山遺跡とその文化的景観
 イ. 富岡製糸場と絹産業遺産群
 ウ. ル・コルビュジエの建築作品—近代建築運動への顕著な貢献
 エ. 平泉—仏国土(浄土)を表す建築・庭園及び考古学的遺跡群
 オ. 日光の社寺

問5 地図の範囲で、この5年間に起こった自然災害について述べた文として誤っているものを1つ選び、記号で答えなさい。

- ア. 噴火した火山があり、住民の避難が行われました。
 イ. 大雪により、鉄道の運行が止まりました。
 ウ. 洪水が発生して、家屋や耕地が流されました。
 エ. 津波が発生して、港が高さ10mの波に襲われました。

受験番号	
------	--

問6 次のグラフは、地図の中に◎で示された都市のうちの3都市と、地図の範囲外にある1都市の気温と降水量を示したものです。地図の範囲外にある1都市のグラフを次の中から1つ選び、記号で答えなさい。



問7 地図の範囲の中で肉用牛、豚、茶の農業生産額(2020年)が全国で最も高い府県を選び、記号で答えなさい。

- ア. 香川県 イ. 鹿児島県 ウ. 京都府 エ. 高知県 オ. 宮崎県

問8 地図の範囲の中で卸売業・小売業の年間商品販売額(2020年)が最も高い府県を選び、記号で答えなさい。

- ア. 愛知県 イ. 大阪府 ウ. 兵庫県 エ. 広島県 オ. 福岡県

問9 地図の範囲の中で工業生産額(2019年)が最も高く、特に輸送用機械の占める割合が大きい府県を選び、記号で答えなさい。

- ア. 愛知県 イ. 大阪府 ウ. 兵庫県 エ. 広島県 オ. 福岡県

[2] あとの問いに答えなさい。

韓国の首都は(1)で、日本において(1)に最も近い緯度に位置する県庁所在地は(2)です。この国の冬は寒さが厳しく、(a)伝統的な床暖房が備わっている家もみられます。辛いものを食べて体を温めるところから、韓国の食事にはキムチが欠かせません。日本と同じように米が主食で、はしを使って食事をしますが、韓国では食器を持ち上げたり、年上の人より先に料理にはしをつけたりしてはいけなさとされています。「年上の人を敬う」という(3)の教えが人びとの生活のすみずみにいきわたっています。

近年は日本との交流がさかんです。新型コロナウイルス感染症が流行する前までは、(b)韓国から日本へ、日本から韓国への観光者数は年々増えていました。(c)貿易もさかんで、わたしたちの身のまわりには韓国から輸入されたものが多くみられます。

問1 (1) ~ (3) にあてはまる語句として正しいものを1つずつ選び、それぞれ記号で答えなさい。

- (1) ア. シャンハイ イ. ペキン ウ. ソウル エ. プサン
 (2) ア. 札幌市 イ. 福島市 ウ. 神戸市 エ. 長崎市
 (3) ア. 儒教 イ. イスラム教 ウ. ヒンドゥー教 エ. 仏教

問2 下線部(a)について、韓国の伝統的な床暖房の名前を答えなさい。

問3 下線部(b)に関連して、日本と韓国各地の空港との間には、30以上の航空路が開かれています。韓国のインチョン国際空港のように24時間利用でき、世界の多くの都市と結ばれた、乗りかえの拠点となる空港は何とよばれるか答えなさい。

受験番号	
------	--

問4 下線部(c)に関連して、次の表はアメリカ合衆国、中国、韓国、ブラジル、サウジアラビアについて、日本との主要な輸出入品の上位5品目(2020年)を示したものです。韓国をア～オの中から選び、記号で答えなさい。

相手国	貿易額(億円)		日本の主要輸出入品(貿易額の多い順)				
ア	47,666	輸出	いっばん 一般機械	電気機器	鉄鋼	プラスチック	有機化合物
	28,398	輸入	電気機器	一般機械	石油製品	鉄鋼	プラスチック
イ	150,819	輸出	一般機械	電気機器	乗用車	プラスチック	科学光学機器
	174,931	輸入	電気機器	一般機械	衣類	織物用糸と繊維製品	金属製品
ウ	4,526	輸出	乗用車	一般機械	バスとトラック	鉄鋼	自動車部品
	19,696	輸入	原油	揮発油	金属鉱と金属くず	有機化合物	アルミニウムとその合金
エ	126,122	輸出	乗用車	一般機械	電気機器	自動車部品	科学光学機器
	74,369	輸入	一般機械	電気機器	医薬品	科学光学機器	液化天然ガス
オ	3,154	輸出	一般機械	自動車部品	電気機器	有機化合物	鉄鋼
	8,000	輸入	鉄鉱石	飼料用とうもろこし	とり肉	有機化合物	コーヒー豆

二宮書店『地理統計要覧2022年版』より作成。

問5 韓国の女性の伝統的な服装を次の中から1つ選び、記号で答えなさい。



問6 韓国と日本の関係について述べた次の文の中から誤っているものを1つ選び、記号で答えなさい。

- ア. 1952年より現在まで、竹島をめぐる領土問題で対立しています。
- イ. 2002年には、日本と韓国の共同開催でサッカーワールドカップがおこなわれました。
- ウ. 2018年には、ピョンヤンで冬季オリンピック・パラリンピックが開催され、日本など史上最多の92の国と地域が参加しました。
- エ. 2022年には、日韓関係の改善を提唱していたユンソンニョル氏が第20代韓国大統領になりました。

[3] あとの問いに答えなさい。

近畿地方には世界遺産が6つあります。それらを登録された年代順にみていくと、まず、1993年には法隆寺と姫路城が登録されました。法隆寺は(a) 7世紀に聖徳太子によって創建されました。姫路城は(b) 室町時代に原型がつくられ、その後、検地や刀狩を行った(1)が天守閣を造り、姫路城という名前に変更しました。1600年には、徳川家康の娘婿が(2)で手柄を立てたことによって姫路城を与えられました。

1994年には(c) 古都京都の文化財が登録されました。1998年には(d) 古都奈良の文化財が、さらに2004年には紀伊山地の霊場が登録されました。ここは、「熊野詣で」とよばれる参詣がさかんに行われた場所で、平安時代には多くの皇族や貴族が訪れました。院政を始めた(3)上皇は9回もここを訪れています。

2019年には、(4)で最初の世界遺産となる(e) 古代日本の墳墓群である百舌鳥・古市古墳群が登録されました。

受験番号	
------	--

問1 (1)・(2)にあてはまる語句として正しいものの組み合わせを次の中から1つ選び、記号で答えなさい。

- ア. (1) 豊臣秀吉 (2) 大阪の陣
 イ. (1) 豊臣秀吉 (2) 関ヶ原の戦い
 ウ. (1) 織田信長 (2) 大阪の陣
 エ. (1) 織田信長 (2) 関ヶ原の戦い

問2 文中の (3) にあてはまる上皇の名前を答えなさい。

問3 文中の (4) にあてはまる府県名を答えなさい。

問4 下線部(a)について、7世紀から9世紀にかけて遣唐使とよばれる使節団がくり返し海を渡りました。次の表と下の地図はその状況を示したものです。

(1) 次の文A～Dのうち、正しいものの組み合わせをア～エの中から選び、記号で答えなさい。

- A. 遣唐使船が最も多く派遣されたのは平安時代です。
 B. 記録が残る中では、7世紀には1回に2せき派遣されることが多く、8世紀には4せき派遣されることが多くなっています。
 C. 8世紀に下の地図中の北路から南路に航路が変更されたのは、朝鮮半島との関係が悪くなったからです。
 D. 8世紀に下の地図中の北路から南路に航路が変更されたのは、南路の方が海が穏やかだったからです。

- ア. AとC イ. AとD
 ウ. BとC エ. BとD

(2) 表の中の () にあてはまる人名を答えなさい。

回	出発年	帰国年	船数	
1	630	632	不明	
2	653	654	2	1せきは遭難
3	654	655	2	
4	659	661	2	1せきは遭難
5	665	667	不明	唐の使いを送る送使
6	667	668	不明	唐に行かず、唐の將軍を送る
7	669	不明	不明	
8	702	704～718	4	
9	717	718	4	
10	733	734～739	4	1せきは行方不明
11	746			中止
12	752	753～754	4	1せきは遭難
13	759	761	1	
14	761			中止
15	762			中止
16	777	778	4	1せきは遭難
17	779	781	2	唐の使いを送る
18	804	805～806	4	1せきは遭難
19	838	839～840	4	1せきは遭難
20	894			() の意見により中止

「大遣唐使展図録」より作成。

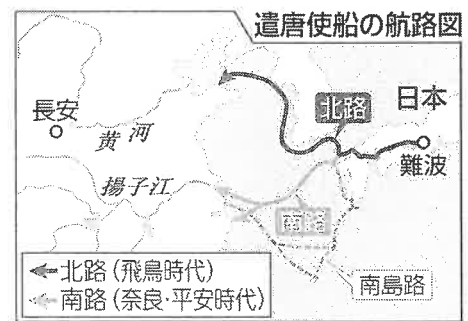
問5 下線部(b)について述べた文として誤っているものを次の中から1つ選び、記号で答えなさい。

- ア. 幕府は中国(明)との国交を開き、貿易を始めました。
 イ. 雪舟が水墨画を日本風の様式に完成させ、すぐれた作品を数多く生み出しました。
 ウ. 將軍のあと継ぎ争いや有力な守護大名どうしの対立などが原因となり、応仁の乱が起きました。
 エ. かな文字を使って『源氏物語』や『枕草子』が書かれました。

問6 下線部(c)の一つに平等院鳳凰堂があります。この建物について述べた文A～Dのうち、正しいものの組み合わせをア～エの中から選び、記号で答えなさい。

- A. この建物は、書院造で造られています。
 B. この建物は、現在の十円硬貨にその図柄が描かれています。
 C. この建物は、摂関政治の全盛期に建てられました。
 D. この建物は、世界最古の木造建築です。

- ア. AとC イ. AとD ウ. BとC エ. BとD

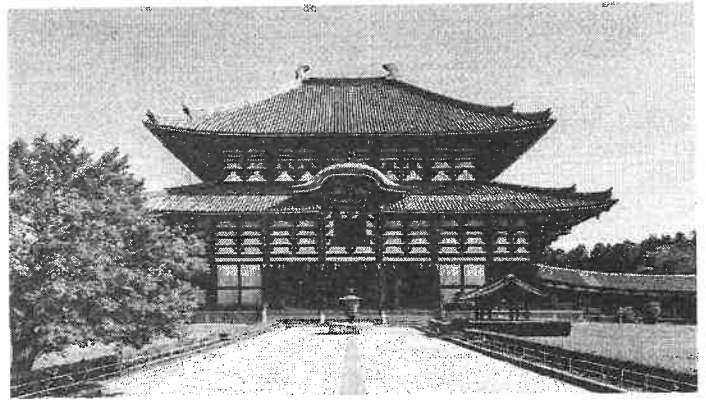


「東京新聞 2021年1月27日」掲載地図

受験番号	
------	--

問7 下線部(d)の一つである右の写真の寺院名を答えなさい。

問8 下線部(e)について述べた文A～Dのうち、正しいものの組み合わせをア～エの中から選び、記号で答えなさい。



- A. 日本最大の前方後円墳は大仙古墳です。
 - B. 前方後円墳がつくられたのは近畿地方だけでした。
 - C. 熊本県や埼玉県の古墳から大和朝廷の王の名前がぎざまれた刀剣が見つかっています。
 - D. 古墳は九州北部からつくられ始め、各地に広がっていきました。
- ア. AとC イ. AとD ウ. BとC エ. BとD

[4] 次の文は、中学生の海子さんと星男さんの会話です。これを読んで、あとの問いに答えなさい。

海子：夏休みの課題として、日本の祝日の歴史について調べてみました。

星男：祝日とは、法律で定められた休日です。祭日とは、皇室祭祀令に定められた宗教儀礼を行う日のことでしたが、この法令が廃止され、祭日はなくなりました。

海子：そうですね。しかし、祭日が名前をかえて、今の祝日に受け継がれているものもあります。例えば、(a)明治時代に、神武天皇の即位日を、改暦の結果2月11日にあたるとして紀元節が定められました。現在は、この日は「(A)の日」という祝日になっています。

星男：近年、特に変化があった年の祝日をカードにまとめてみました。

【カード1】

1966 (昭和41) 年	
3月21日	春分の日
4月29日	天皇誕生日
5月 3日	憲法記念日
10月10日	体育の日

【カード2】

1989 (昭和64・平成元) 年	
3月21日	春分の日
4月29日	みどりの日
5月 3日	憲法記念日
10月10日	体育の日
12月23日	天皇誕生日

【カード3】

1990 (平成2) 年	
3月21日	春分の日
4月29日	みどりの日
5月 3日	憲法記念日
10月10日	体育の日
12月23日	天皇誕生日

【カード4】

1996 (平成8) 年	
3月20日	春分の日
4月29日	みどりの日
5月 3日	憲法記念日
7月20日	海の日
10月10日	体育の日
12月23日	天皇誕生日

【カード5】

2019 (令和元) 年	
3月21日	春分の日
4月29日	昭和の日
5月 3日	憲法記念日
7月20日	海の日
8月11日	山の日
10月10日	体育の日

【カード6】

2021 (令和3) 年	
2月23日	天皇誕生日
3月20日	春分の日
4月29日	昭和の日
5月 3日	憲法記念日
7月22日	海の日
7月23日	スポーツの日
8月 8日	山の日

海子：【カード1】と【カード2】に書かれている祝日のうち、「天皇誕生日」は月日が異なっています。どうしてでしょうか。

星男：1989年に新しい天皇が即位したことによって、天皇誕生日が変更になりました。(b)その前の天皇の誕生日は「みどりの日」という祝日になりました。さらに、2007年には「昭和の日」という祝日になりました。

海子：すべてのカードに書かれている「憲法記念日」とは、どのような祝日なのか。

受験番号	
------	--

星男：「憲法記念日」とは、1947年5月3日に(c)日本国憲法が施行されたことを記念とした祝日です。ちなみに、(d)江戸時代末期に開

国をした日本は、明治時代になると、皇帝の権限の強い (B) の憲法を参考にして(e)大日本帝国憲法を發布しました。

海子：【カード5】までに書かれている「体育の日」は、【カード6】では「スポーツの日」と変更されています。現在、「スポーツの日」

は、毎年10月の第2 [X] となっていますが、【カード6】では月日が異なっているのはどうしてでしょうか。

星男：これは、特別措置法の規定による特例的な措置で、2020年と2021年に限り、東京オリンピック・パラリンピック競技大会の開催にあわせて「海の日」・「スポーツの日」・「山の日」が移動しました。

海子：【カード3】と【カード4】に書かれている祝日のうち、「春分の日」は月日が異なっています。どうしてでしょうか。

星男：「春分の日」と「秋分の日」は、法律で具体的に月日が明記されず、国立天文台が、毎年2月に翌年の月日を公表しています。

海子：【カード5】には「天皇誕生日」が抜けているのではないですか。

星男：そうです。この年は「天皇誕生日」がなかったのです。その理由は、[Y] したからです。

海子：ところで、各カードには西暦の横に(f)元号(年号)も記載されていますが、日本史の教科書に記載されている年表を見ると、江戸時代以前と明治時代以降では、元号の変わり方が異なっているようですが。

星男：そうですね。江戸時代以前は、めでたいことがあった場合や、天災・戦乱を避けるためといった理由などでも変わることがありました。しかし、明治時代に一世一元の制度が導入され、それ以降は、一人の天皇に一つの元号とすることが定められました。

問1 (A) ・ (B) にあてはまる語句として正しいものの組み合わせを次の中から選び、記号で答えなさい。

- ア. A-成人 B-ドイツ イ. A-成人 B-アメリカ
ウ. A-建国記念 B-ドイツ エ. A-建国記念 B-アメリカ

問2 [X] にあてはまる語句を次の中から1つ選び、記号で答えなさい。

- ア. 月曜日 イ. 火曜日 ウ. 木曜日 エ. 金曜日

問3 【カード4】と【カード6】を参考にして、[Y] にあてはまる文を次の中から選び、記号で答えなさい。

- ア. 2019年1月7日に日本国憲政史上初めて当時の天皇が退位し、2月1日には次の天皇が即位
イ. 2019年4月30日に日本国憲政史上初めて当時の天皇が退位し、5月1日には次の天皇が即位
ウ. 2019年1月7日に当時の天皇が死去し、2月1日には次の天皇が即位
エ. 2019年4月30日に当時の天皇が死去し、5月1日には次の天皇が即位

問4 下線部(a)に活躍した学者や教育者について述べた文A~Dのうち、正しいものの組み合わせをア~エの中から選び、記号で答えなさい。

- A. 北里柴三郎は、破傷風の治療法を発見し、のち伝染病研究所を設立しました。
B. 物理学者の湯川秀樹は、日本人で初めてノーベル物理学賞を受賞しました。
C. 本居宣長は『古事記伝』を発行するなど、国学の発展に活躍しました。
D. 福沢諭吉は『学問のすゝめ』を発行するなど、教育者として活躍しました。

- ア. AとC イ. AとD ウ. BとC エ. BとD

問5 下線部(b)の時代に起こった戦争とその影響について述べた文として、組み合わせが正しいものをア~カの中から1つ選び、記号で答えなさい。

- 戦争 A. 第一次世界大戦 B. 日中戦争 C. 朝鮮戦争

- 影響 1. 国際社会の平和と安全を守る国際機関で、新渡戸稲造が活躍しました。
2. 満州全土を占領した日本軍は、満州国を建国しました。
3. 日本に警察予備隊が創設されました。

- ア. Aと1 イ. Aと2 ウ. Bと2 エ. Bと3
オ. Cと1 カ. Cと3

受験番号

問6 下線部(c)のところに起こったできごとについて述べた文A～Dのうち、正しいものの組み合わせをア～エの中から選び、記号で答えなさい。

- A サンフランシスコで講和会議が開かれ、翌年に日本の独立回復が認められました。
- B ポーツマスで講和会議が開かれ、韓国を日本の勢力のもとにおくことが認められました。
- C 学制が公布され、6歳以上の男女が小学校に通うことが定められました。
- D 義務教育は、小学校6年間、中学校3年間の9年間となり、学校給食も始まりました。

ア. AとC イ. AとD ウ. BとC エ. BとD

問7 下線部(d)について、日米和親条約による開港地として正しいものの組み合わせをア～エの中から選び、記号で答えなさい。

- A 神戸 B 下田 C 長崎 D 函館

ア. AとC イ. AとD ウ. BとC エ. BとD

問8 下線部(e)について述べた文として正しいものを次の中から1つ選び、記号で答えなさい。

- ア. 大日本帝国憲法にもとづく政治の仕組みでは、天皇の名により裁判を行う枢密院という機関が設置されていました。
- イ. 西郷隆盛らが提出した建白書をきっかけに、国会開設や憲法制定を求める自由民権運動が各地に広がっていきました。
- ウ. 国会が開設されるに先立って、板垣退助は立憲改進黨を、大隈重信は自由党を結成し、それぞれに憲法案を作成しました。
- エ. 大日本帝国憲法制定に取り組んだ伊藤博文は、初代内閣総理大臣に任命されました。

問9 下線部(f)について、次のA～Cはどの元号の時代のできごとですか。文と元号の組み合わせとして正しいものをア～カの中から選び記号で答えなさい。

- A. 京都で開かれた地球温暖化防止会議で、160以上の国・地域・NGOが協力して地球温暖化防止に取り組むことを確約した、京都議定書が採択されました。
- B. 三重県四日市のぜんそく患者などの被害住民を中心に四大公害裁判が起こり、多くの裁判で住民側の主張が認められました。
- C. 足尾銅山からの鉱毒流出により、住民に大きな被害がでました。そこで、栃木県衆議院議員の田中正造が、鉱山の営業停止や被害を受けた人びとの救済を政府に訴えました。

ア. A－明治 B－昭和 C－平成 イ. A－明治 B－平成 C－昭和
 ウ. A－昭和 B－明治 C－平成 エ. A－昭和 B－平成 C－明治
 オ. A－平成 B－明治 C－昭和 カ. A－平成 B－昭和 C－明治

[5] あとの問いに答えなさい。

昨年(2022年)は、(a)1972年の沖繩返還からちょうど50年目の年でした。そこで小学生の星子さんは、自由研究で兵庫県と(b)沖繩県の関係について調べました。調べる中で星子さんが特に興味をもったのが、(c)太平洋戦争中、沖繩県で地上戦がおこなわれたときに(d)知事だった島田勲氏が、兵庫県神戸市出身であることでした。現在のように(e)選挙ではなく、当時の内務省によって任命された島田知事は、沖繩県民に寄り添い、少しでも犠牲を少なくしようと疎開事業をすすめたり、自ら台湾へ行って食糧を調達したりと、さまざまな努力を重ねました。しかし、地上戦が激化する中で沖繩県は壊滅状態になり、島田知事本人も消息不明となりました。県外出身でありながら沖繩県のために力を尽くした島田知事に対して、沖繩県では現在でも高い評価がなされており、野球部だった島田知事にちなんで、沖繩県高等学校野球新人中央大会の優勝校には「島田杯」が授与されるそうです。また、島田知事の母校の生徒が定期的に沖繩県を訪れるなど、兵庫県と沖繩県の交流にも大きな役割を果たしています。厳しい状況にある(f)現在の世界情勢の中で島田知事のことを知った星子さんは、あらためて「平和」であることの重要性を理解し、沖繩県に行ってさらに調べたいと思いました。

受験番号	
------	--

問1 下線部(a)の年の日本のできごととして正しいものを次の中から1つ選び、記号で答えなさい。

- ア. カラーテレビ放送が始まりました。
- イ. 日本が中華人民共和国との国交を正常化しました。
- ウ. 日米安全保障条約の改訂^{かいてい}に対して、大きな反対運動が起こりました。
- エ. 青森と函館^{せいかん}を結ぶ青函トンネルが開通しました。

問2 下線部(b)の歴史について、次の文の(1)～(4)にあてはまる語句を答えなさい。ただし、(2)は漢字1字で答えなさい。

沖縄には、かつて「(1)王国」とよばれた国がありました。(1)王国は、江戸時代には薩摩藩の支配を受けながら、当時の明^{みん}や(2)にも従う形をとっていました。1879年に沖縄県となったあと、県知事が任命されるようになりました。第二次世界大戦後はアメリカによって占領され、1972年に日本に返還されたあとも、(3)が残されたままで、安全性や騒音^{そうおん}などが問題となっています。また、県の西部に位置する(4)は日本の固有の領土であるにも関わらず、中国が自国の領土であると主張しています。

問3 下線部(c)のあとに制定された日本の憲法の内容として正しいものを次の中から1つ選び、記号で答えなさい。

- ア. 天皇は、国の政治に関わるすべての権力をもつと定められました。
- イ. 国民の三大義務として、勤労の義務、兵役の義務、子どもに普通^{ふつう}教育を受けさせる義務が課されました。
- ウ. すべての裁判に、裁判員が参加することが義務付けられました。
- エ. 学問の自由などの基本的人権が保障されました。

問4 下線部(d)について、現在の日本で都道府県知事になるためには、知事選挙に立候補しなければなりません。知事選挙に立候補できる人の説明として正しいものを次の中から1つ選び、記号で答えなさい。

- ア. 衆議院議員選挙に立候補する人と同じで、25歳以上の日本国民である必要があります。
- イ. 衆議院議員選挙に立候補する人と同じで、30歳以上の日本国民である必要があります。
- ウ. 参議院議員選挙に立候補する人と同じで、25歳以上の日本国民である必要があります。
- エ. 参議院議員選挙に立候補する人と同じで、30歳以上の日本国民である必要があります。

問5 下線部(e)について、2022年には参議院議員選挙が実施されました。この参議院議員選挙について述べた文として正しいものを1つ選び、記号で答えなさい。

- ア. 参議院議員選挙は7月に実施され、その結果を受けて8月には新たな内閣がつけられました。
- イ. 選挙のさなか、政党と特定の宗教との結びつきが問題となり、与党^{よととう}は議席数を大きく減らしました。
- ウ. 新型コロナウイルス感染症対策のため、オンラインで投票することが認められました。
- エ. 世代間で不公平にならないように、動画投稿^{どうこう}サイトやSNSを利用した選挙活動が禁止されました。

問6 下線部(f)について述べた次の文の(1)～(4)にあてはまる語句を答えなさい。ただし、(1)・(2)は国名を、(3)は漢字4字で答えなさい。

世界でアメリカと並ぶ軍事大国に(1)があります。そして、その(1)の西隣^{せり}には(2)という国があります。近年、(2)が、アメリカを中心とする軍事同盟であるNATO(北大西洋条約機構)に加盟しようとしたため、それに反対する(1)が(2)に侵攻^{しんこう}し、多くの難民が発生しました。日本は、(3)の総会の補助機関であるUNHCRなどと連携^{れんけい}し、難民の受け入れをすすめています。また、(1)と(2)で多く生産されていた(4)の生産量が落ちこみ、日本などで大幅^{おおはば}な値上がりが進んでいます。

受験番号		名前	
------	--	----	--

[1]

問 1		問 2		問 3		問 4		問 5		問 6	
問 7		問 8		問 9							

[2]

問 1	(1)		(2)		(3)		問 2				
問 3						問 4		問 5		問 6	

[3]

問 1		問 2		問 3				
問 4	(1)		(2)		問 5		問 6	
問 7				問 8				

[4]

問 1		問 2		問 3		問 4		問 5		問 6		問 7	
問 8		問 9											

[5]

問 1					
問 2	(1)		(2)		
	(3)		(4)		
問 3		問 4		問 5	
問 6	(1)		(2)		
	(3)		(4)		