

受験番号	
------	--

[1] あとの問いに答えなさい。

I. 日本では、オリンピックのことを「五輪」ともいいます。これは、**図1**のように、オリンピックマークが5つの輪でできていることに由来する日本独特のよび名です。五輪の色は左から青・黄・(1)・緑・赤で、ヨーロッパ・アジア・アメリカ・オーストラリア・(2)の5大陸の団結を表現しています。どの色の輪がどの大陸を指すかは特定されていませんが、(a)この5色と背景色の白を加えた6色で世界の国旗のほとんどが描けることから、「世界は1つ」という意味が込められているとされています。

[図1]

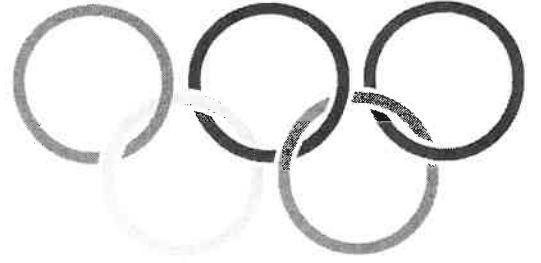
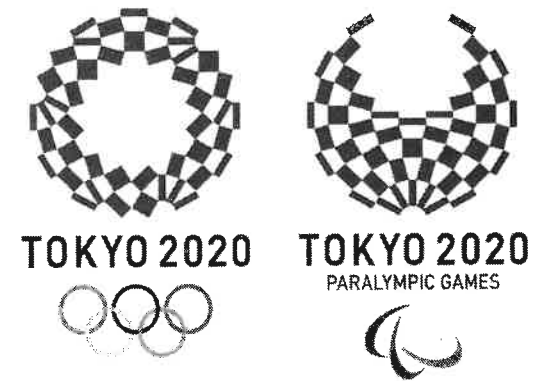


図2は、昨年(2021年)に開催された東京オリンピックのエンブレムです。このマークは、二色の正方形を交互に配した市松模様とよばれる文様がアレンジされています。市松模様は、古代より織物のデザインとして知られていましたが、江戸時代に(b)歌舞伎役者の佐野川市松がこの模様の白・紺の袴を愛用したことから着物の柄として流行し、市松模様とよばれるようになりました。

[図2]



問1 文中の(1)・(2)にあてはまる語句を答えなさい。

問2 下線部(a)について、白を含む6色のうち、下の8か国の国旗で、(1)共通して使われている色と、(2)どの国旗にも使われていない色をそれぞれ答えなさい。

- | | | |
|---------|---------|---------|
| アメリカ合衆国 | イギリス | オーストラリア |
| ドイツ | フランス | ロシア |
| 大韓民国 | 中華人民共和国 | |

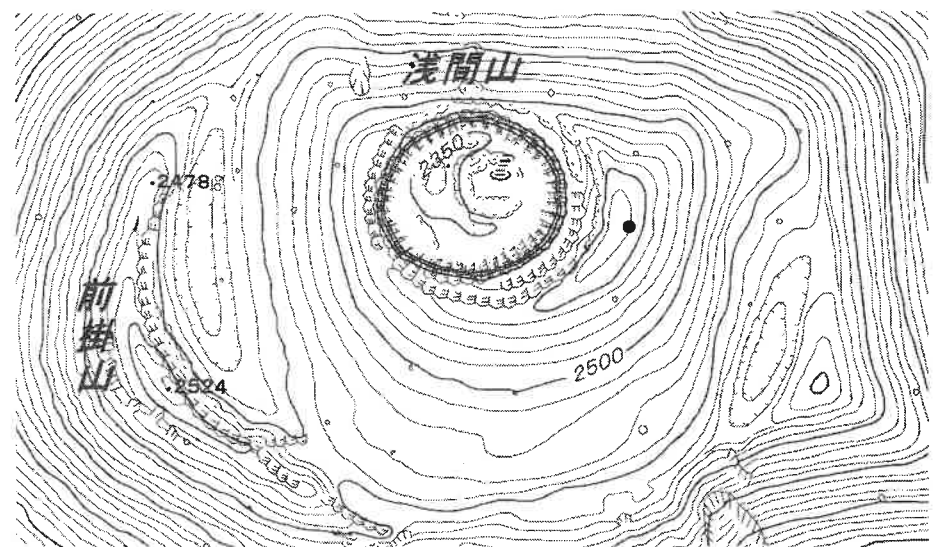
問3 下線部(b)について、歌舞伎は日本を代表する文化としてユネスコの無形文化遺産に登録されています。歌舞伎のほかに、ユネスコに登録されている日本の無形文化遺産を1つ答えなさい。

II. 群馬県は、たびたび(c)浅間山の噴火で大きな被害を受けてきましたが、被災地の周辺には温泉も多く、吾妻郡(3)町の温泉は、日本三名湯の1つに数えられています。県内で最大人口を抱えているのは(4)市です。県庁所在地ではありませんが、市の中心部にある(4)駅には上越新幹線と北陸新幹線の2つの新幹線が乗り入れています。

問4 (3)・(4)にあてはまる地名の組み合わせとして正しいものを次の中から選び、記号で答えなさい。

- | | |
|--------------|--------------|
| ア. 3-草津 4-高崎 | イ. 3-箱根 4-高崎 |
| ウ. 3-草津 4-前橋 | エ. 3-箱根 4-前橋 |

問5 下線部(c)について、右の地形図の地点●は、浅間山の山頂付近に描かれた最も高い等高線上にあります。地点●の標高を答えなさい。



国土地理院地形図(一部加工)

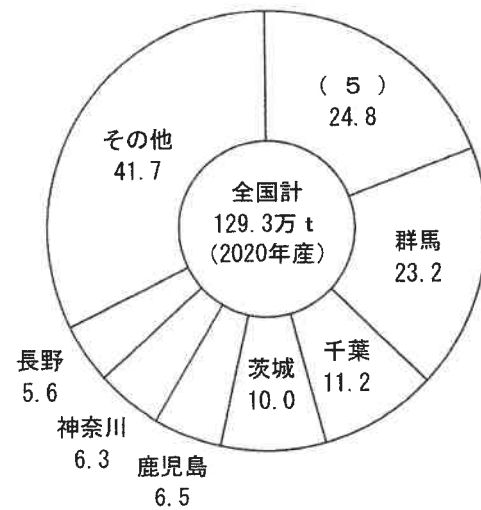
問6 群馬県は内陸県で、周囲を5つの県に囲まれています。その5つに含まれない県を次の中から1つ選び、記号で答えなさい。



- ア. 静岡県
- イ. 埼玉県
- ウ. 新潟県
- エ. 長野県
- オ. 栃木県
- カ. 福島県

受験番号	
------	--

問7 右のグラフは、群馬県で生産がさかんな農作物の都道府県別集荷量を示したものです。この農産物と、(5)の都道府県の組み合わせとして正しいものを1つ選び、記号で答えなさい。



農林水産省「農林水産統計」より作成。

Ⅲ. 下の2つの文は、昨年(2021年)に書かれた新聞記事です(原文のまま一部省略)。

(6) 県の茶の産出額が2019年は252億円になり、50年以上トップであり続けた(7) 県を抜き、初めて全国1位になった。大規模な茶栽培で産出額が安定している(6) 県は、20年産でも勢いを維持している。

(7) 県では近年、茶の産出額の低下傾向に歯止めがかからない。多くの茶畑が山の斜面や台地に集まり、大型機械が入りにくいために収穫量が伸び悩み、担い手の高齢化も進む。19年は春先の冷え込みで生葉の収穫量も落ち、産出額の低下を加速させたという。

一方の(6) 県は、平地で大型機械を使った大規模な茶栽培が盛んに行われている。生葉の収穫量や荒茶の生産量は微増傾向で産出額も安定。将来の経営見通しが立ちやすいことから担い手不足の問題も深刻化していないという。

(2021年3月23日付「朝日新聞」)

44年連続1位を誇っていた(8) 県の柑橘(注) 収穫量が、(9) 県に抜かれて2位に転落した。農林水産省の2018年産調査で分かった。同年7月の西日本豪雨で(8) 県内の産地の一つ、宇和島市吉田町地区の園地が被害を受け、温州ミカンの収穫量が減少したのが主な要因という。

県農産園芸課によると、調査で確認できる1974年産から2017年産まで1位をキープしていた。18年産は、中晩柑類の収穫量が8万5433トンと全国最多だったが、温州ミカンは前年比6800トン減の11万3500トンで2位から3位に後退。柑橘全体では19万8933トンと(9) 県の19万9055トンに抜かれた。

ただし、既に公表されている19年産温州ミカンの収穫量は12万5400トンで2位に付けているといい、柑橘全体で“1位奪還”の可能性が高いという。

(2021年3月2日付「毎日新聞」)

(注) 柑橘(柑橘類) ……温州ミカン(日常で見かけるミカン)と中晩柑(はっさく、いよかん、デコポンなど)を合わせたミカン科植物の果実の総称。上記記事の統計には、そのまま食べることに向かないレモン、ゆず、すだちなどの香酸柑橘は含まれていない。

問8 (6) ~ (9) にあてはまる県の組み合わせとして正しいものを次の中から選び、記号で答えなさい。

- ア. 6-静岡 7-鹿児島 8-愛媛 9-和歌山
- イ. 6-静岡 7-鹿児島 8-和歌山 9-愛媛
- ウ. 6-鹿児島 7-静岡 8-愛媛 9-和歌山
- エ. 6-鹿児島 7-静岡 8-和歌山 9-愛媛

受験番号	
------	--

[2] 次の地図と文章について、あとの問いに答えなさい。

現代の社会は、さまざまなしくみによって支えられています。(a)農産物や(b)工業製品として生産されたものは、(c)私たちのもとへ運ばれていきます。国内で運ぶだけではなく、(d)輸出や輸入も多く行われています。私たちは運ばれたものを(e)店で買うことで、それらのものを手に入れて生活しています。生産している人だけではなく、運んだり売ったりする人たちによって、私たちの生活は支えられています。

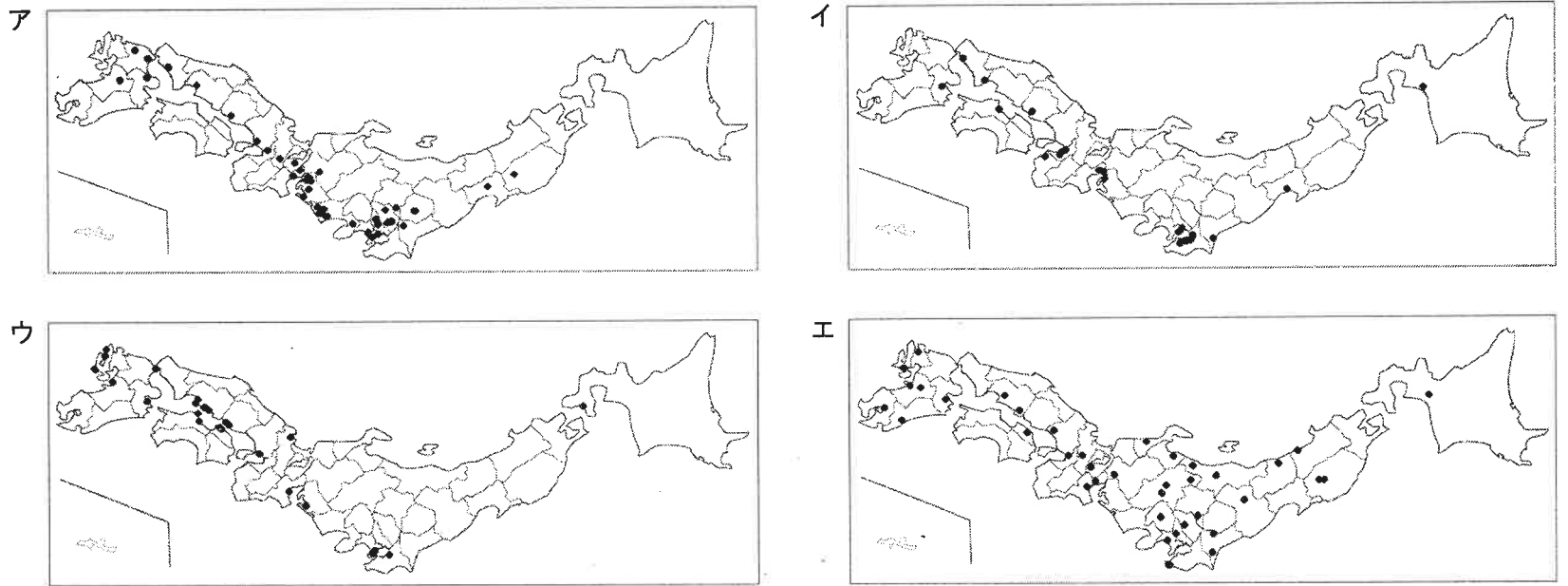
問1 下線部(a)について、米作りがさかんな地域では、収穫した米の品質が落ちないように、右の写真のようなサイロを含む施設で米を保管して、計画的に出荷しています。この施設の名称をカタカナで答えなさい。



問2 下線部(b)に関連して、石油工業について答えなさい。

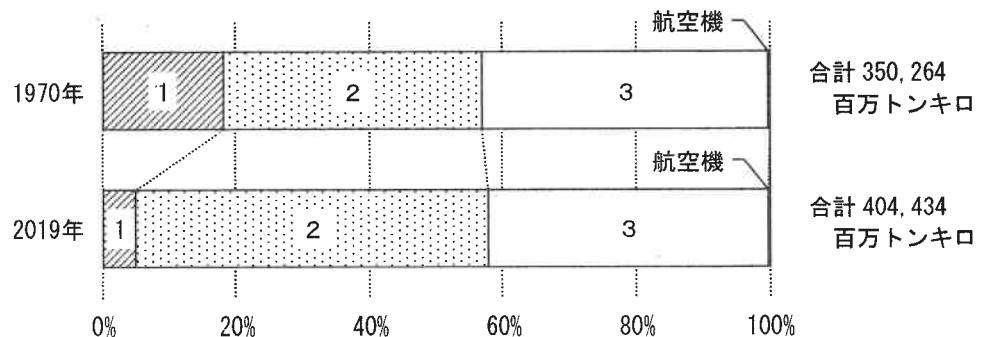
- (1) 石油工場では、原油の成分を分けて石油製品に加工しています。その方法について述べた文として正しいものを1つ選び、記号で答えなさい。
- ア. 水と混ぜた原油を分離塔に入れて重さの違いによって成分を分けます。
 - イ. 電気を通した原油を電解塔に入れて成分を分けます。
 - ウ. 熱した原油を蒸留塔に入れて温度の違いによって成分を分けます。
 - エ. 空気を含ませた原油を気圧塔に入れて成分を分けます。

- (2) 繊維やプラスチック、合成ゴムに加工される前の石油製品を何といいますか。カタカナで答えなさい。
- (3) 石油工場を中心に、石油製品を原料や燃料にする工場の集まりを何といいますか。解答欄にカタカナを補って答えなさい。
- (4) 下の地図は、造船工場、自動車工場、IC(集積回路)工場、石油工場の分布を示しています。石油工場を示す地図を選び、記号で答えなさい。



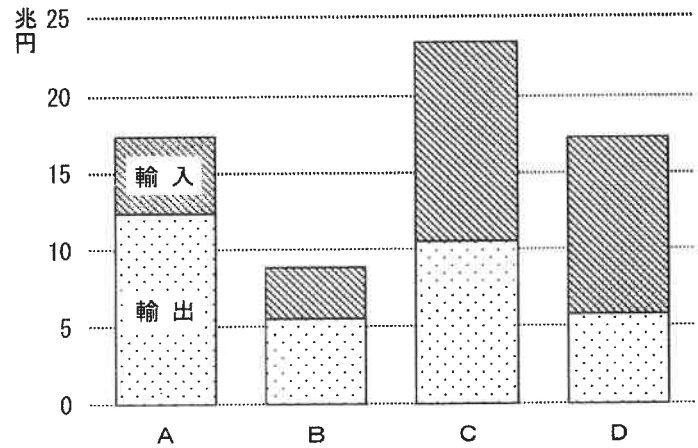
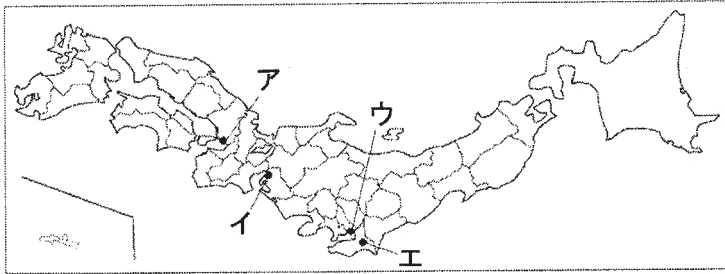
問3 下線部(c)について、右のグラフは日本国内における輸送機関別貨物輸送量の割合を示しています。グラフ中の1~3にあてはまるものの組み合わせとして正しいものを次の中から選び、記号で答えなさい。

- ア. 1-船 2-鉄道 3-自動車
- イ. 1-船 2-自動車 3-鉄道
- ウ. 1-鉄道 2-船 3-自動車
- エ. 1-鉄道 2-自動車 3-船
- オ. 1-自動車 2-船 3-鉄道
- カ. 1-自動車 2-鉄道 3-船



受験番号	
------	--

問4 下線部(d)について、右のグラフは、下の地図の貿易港（空港を含む）ア～エの輸出入別貿易額を示しています。グラフ中のA・Bにあたる貿易港をア～エの中からそれぞれ選び、記号で答えなさい。



二宮書店『データブック オブ・ザ・ワールド』より作成。

問5 下線部(e)に関連して、ものを売る産業について答えなさい。

- 商品を買うときにバーコードを読み取り、売れた商品や数などが自動的に記録されるシステムを何といいますか。解答欄にアルファベット3字を補って答えなさい。
- 販売店ではさまざまな情報を活用して販売に生かしています。あるコンビニエンスストアチェーンでの情報活用について述べた文として誤っているものを次の中から1つ選び、記号で答えなさい。
 - ア. コンビニエンスストアでは今日売れた商品の種類や数、翌日の天候、地域の行事などの情報を参考にして翌日の仕入れを発注します。
 - イ. コンビニエンスストアでは情報通信技術を活用して、銀行の預け払い機やチケットが購入できる複合機を設置するなど、他の産業とつながってサービスを提供しています。
 - ウ. コンビニエンスストアの本部では、配送のトラックの位置がわかるので発注品の店への配送が確実にされているか確認できます。
 - エ. コンビニエンスストアでは、店が発行したポイントカードから得た利用者の位置情報や個人情報を元に分析を行い、商品開発に役立てています。

[3] 次の文章を読んで、あとの問いに答えなさい。

日本では地質的に岩塩などは産出されず、塩づくりに有利な「太陽熱」・「風力」などの気候条件にも恵まれていません。そこで、先人たちは海水から塩をつくる方法に工夫をこらしました。

(a)縄文・弥生時代には、海水を土器に入れて煮詰める「直煮製法」が発達し、(b)奈良時代には藻に海水を付着させて製塩する「藻塩焼」や土器を使用した製塩方法へと変化していきました。「藻塩焼」は、(c)『万葉集』などに「藻塩焼く」などと表現されているところからこうよばれています（ただし、諸説あります）。やがて砂浜を利用して濃い塩水を採取して煮詰める方法に移行しましたが、初めは自然のままの砂浜を利用しました。

(d)鎌倉時代末期には、砂浜に溝などをつくり、そこに海水をまいて天日で乾燥させて塩をつくる形態が生まれました。次第に砂浜は塩田として整備され、人力で海水をくみ上げる「揚浜式塩田」が発達しました。その後、()を利用して海水を塩田に取り込む「入浜式」へと、その技術を高めていきました。(e)江戸時代には、高度な土木技術を必要とする「入浜式塩田」が発達し、(f)瀬戸内海沿岸部をはじめとして各地で塩の生産が行われました。

問1 ()にあてはまる語句を次の中から1つ選び、記号で答えなさい。

- ア. 海風の強弱 イ. 高潮の発生 ウ. 潮の満ち引き（干満） エ. 季節風の変化

受験番号	
------	--

問2 下線部(a)について述べた文として誤っているものを次の中から1つ選び、記号で答えなさい。

- ア. 縄文時代の人々は、^{たてあな}竪穴住居に住み、^か狩りや漁をしたり、木の実などを採取したりして暮らしました。
- イ. 縄文時代の人々は、古墳の表面に^{かざ}飾るため、土偶とよばれる土の人形を作っていました。
- ウ. 弥生時代の人々は、秋に石包丁で刈った^{いね}稲の穂を、高床倉庫などに^{たくわ}蓄えました。
- エ. 弥生時代には、中国大陸から青銅器や鉄器が伝わり、弥生土器も作られるようになりました。

問3 下線部(b)のできごとについて述べた文の (A)・(B) にあてはまる語句の組み合わせとして正しいものをア～カの中から選び、記号で答えなさい。

(A) 天皇は、全国に国分寺・国分尼寺をおくことを命じ、都には国分寺の中心となる (B) を建て、大仏をつくらせました。

- ア. A-天 智 B-^{とうしやうだいじ}唐招提寺
- イ. A-天 智 B-東大寺
- ウ. A-天 智 B-^{とうじ}東 寺
- エ. A-聖 武 B-唐招提寺
- オ. A-聖 武 B-東大寺
- カ. A-聖 武 B-東 寺

問4 下線部(c)について述べた文について、正しいものの組み合わせをア～エの中から選び、記号で答えなさい。

- A. 『万葉集』には、天皇や貴族、農民などがよんだ歌が、約4500首^{しゆ}収められています。
- B. 『万葉集』には、天皇や貴族、農民などがよんだ歌が、^{ひらがな}平仮名や^{かたかな}片仮名で記されています。
- C. 『万葉集』がつくられたころの都の跡から、木簡が多数出土しています。
- D. 『万葉集』がつくられたころに、能力のある^{ごうぞく}豪族を役人に取り立てるため、^{かんいじゅうにかい}冠位十二階が制定されました。

- ア. AとC
- イ. AとD
- ウ. BとC
- エ. BとD

問5 下線部(d)について述べた文として正しいものを次の中から1つ選び、記号で答えなさい。

- ア. この時代の幕府は、^{ごおん}御恩と^{きこう}奉公という、^{しやうじゆん}将軍と^{ぼりやう}防人の強い結びつきによって成り立っていました。
- イ. 源頼朝は、家来となった武士を地方の守護や^{ぐんじ}郡司につけ、地方に力がおよぶようにしました。
- ウ. この時代には、稲を刈り取ったあとに麦などをつくる二期作が広まりました。
- エ. 北条時宗が幕府を支配していたとき、元軍が2度にわたって九州北部を^{しやうげん}襲撃しました。

問6 下線部(e)の将軍家に関するできごとについて、時期が古い順に並んでいるものをア～カの中から選び、記号で答えなさい。

- A. 徳川慶喜は、大政奉還を行い、政権を天皇に返還しました。
- B. 徳川家光は、武家諸^{ほつと}法度に参勤交代の制度を加えました。
- C. 徳川家康は、石田三成を破って関ヶ原の戦いに勝利しました。

- ア. A→B→C
- イ. A→C→B
- ウ. B→A→C
- エ. B→C→A
- オ. C→A→B
- カ. C→B→A

問7 下線部(e)の人物について述べた文A・Bの正誤の組み合わせとして正しいものをア～エの中から選び、記号で答えなさい。

- A. ^{すぎたげんはく}杉田玄白は、『古事記』などの日本の古典を研究し、『古事記伝』を完成させて、国学を発展させました。
- B. ^{さかもとりやうま}坂本龍馬が薩摩藩の^{かつらこごろう}桂 小五郎 (木戸孝允) と長州藩の^{さいごうたかもり}西郷隆盛を説得して、薩長同盟を結ばせました。

- ア. A-正 B-正
- イ. A-正 B-誤
- ウ. A-誤 B-正
- エ. A-誤 B-誤

問8 下線部(f)について述べた文A・Bの正誤の組み合わせとして正しいものをア～エの中から選び、記号で答えなさい。

- A. 北前船は、北海道・東北地方の産物を、日本海側の港に寄りながら瀬戸内海沿岸部を通り、大阪などに運びました。
- B. 東海道は、東海地方や瀬戸内海沿岸部を通して江戸と山口を結ぶ、五街道の一つでした。

- ア. A-正 B-正
- イ. A-正 B-誤
- ウ. A-誤 B-正
- エ. A-誤 B-誤

受験番号	
------	--

[4] 次の資料は、神戸の舞子公園にある記念館について説明したものです（記念館前に設置された「解説板」より抜粋し、一部を省略・追加・訂正しています）。これを読んで、あとの問いに答えなさい。

(1) 記念館は中国の革命家であり思想家の (1) (1866年生～1925年没) を記念する日本で唯一の博物館です。この建物は(a)神戸で活躍した中国人実業家呉錦堂の別荘「松海荘」を前身としています。遷厝をむかえた同氏は当時の最高の建築技術を尽くして増築した八角三層の楼閣に、故郷への想いを込めて「移情閣」と命名しました。

「松海荘」の本館には1913年3月、準国賓として来日中の (1) が、神戸在住の中国人および財界有志による歓迎昼食会に招かれ立ち寄りしました。本館はその後、神明国道（現国道2号）の拡幅により撤去されましたが、「移情閣」と付属棟はそのまま残されました。(b)戦後は神戸(c)華僑会によって管理され、(2) 年に(d)日中国交正常化十周年を記念し兵庫県に寄贈されました。1991年、(e)明石海峡大橋の建築にともなって建物は解体されましたが、2000年3月25日、ほぼ同じ位置に復元工事が完成し、(f)同年4月21日から (1) 記念館として公開されました。

「移情閣」は1993年12月10日、兵庫県の「重要有形文化財」に、2001年11月14日には国の「重要文化財」に指定されました。

問1 (1)・(2) にあてはまる人物と年の組み合わせとして正しいものを、次の中から選び、記号で答えなさい。

- ア. 1-鑑真 2-1972 イ. 1-鑑真 2-1982 ウ. 1-習近平 2-1972 エ. 1-習近平 2-1982
 オ. 1-孫文 2-1972 カ. 1-孫文 2-1982

問2 (1) の人物は、下の紙幣に描かれている人物です。この紙幣とこの紙幣が発行された地域について述べた文A～Dについて、正しいものの組み合わせを下のア～エの中から選び、記号で答えなさい。



「臺灣銀行」と記されています（文字は右から読みます）。台湾銀行のことで。

表面



「中華民國七十六年製版」と記されています（文字は右から読みます）。1912年に中華民国が建国されてから76年目ということで、この紙幣の製版年です。中華民国は、清が滅んだのちに中国を支配した国で、1949年に中華人民共和国に追われ、中華民国の政府は台湾へ逃れました。

裏面

- A この紙幣が製版されたとき、台湾銀行は日本政府の支配下におかれていました。
 B この紙幣に描かれている人物が準国賓として来日中に「松海荘」の本館に招かれたのは、第一次世界大戦が起こる前年でした。
 C 台湾が清から日本に譲られることが決まったのは、日清戦争の講和会議のときでした。
 D 台湾がロシアから日本に譲られることが決まったのは、日露戦争の講和会議のときでした。
- ア. AとC イ. AとD ウ. BとC エ. BとD

受験番号	
------	--

問3 (1) が活躍したころのできごとについて述べた文として正しいものを次の中から1つ選び、記号で答えなさい。

- ア. 日本が、日米間において関税自主権を回復しました。
- イ. 日本に、朝鮮通信使が来日するようになりました。
- ウ. 日本が、国際連盟を脱退しました。
- エ. 日本が、国際連合に加盟しました。

問4 下線部(a)で起こったできごとについて、時期が古い順に並んでいるものをア～カの中から選び、記号で答えなさい。

- A. アメリカ軍の空襲により、神戸市で多数の人々が死傷しました。
- B. 一ノ谷の戦いで、源義経が平氏を破りました。
- C. 日米修好通商条約によって神戸港が開港されました。
- ア. A→B→C イ. A→C→B ウ. B→A→C エ. B→C→A
- オ. C→A→B カ. C→B→A

問5 下線部(b)とは、太平洋戦争の戦後のことです。太平洋戦争の終戦の年月日を、元号(年号)を使用して答えなさい。元号は漢字で記しなさい。

問6 下線部(c)とは、外国に移住している中国人やその子孫のことです。外国に移住した中国人または日本人について述べた文として正しいものを次の中から1つ選び、記号で答えなさい。

- ア. 古墳時代に、多くの中国人などが日本に移住しました。彼らは南蛮人とよばれていました。
- イ. 朱印船貿易のため、多くの日本人が移住し、東南アジア各地に日本町ができました。
- ウ. 鎖国時代には、多くの中国人が貿易のために、長崎の出島に移住しました。
- エ. 第一次世界大戦のころ、多くの日本人が移民団を結成し、満州国に移住しました。

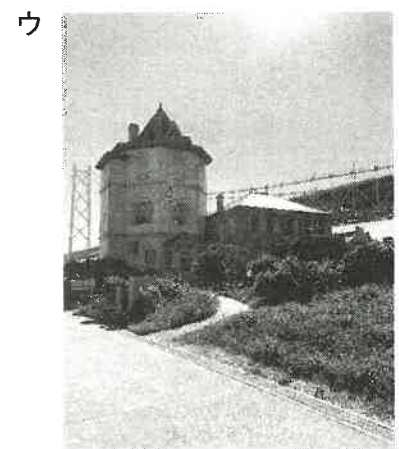
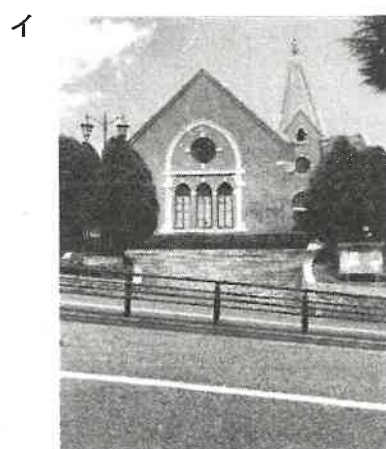
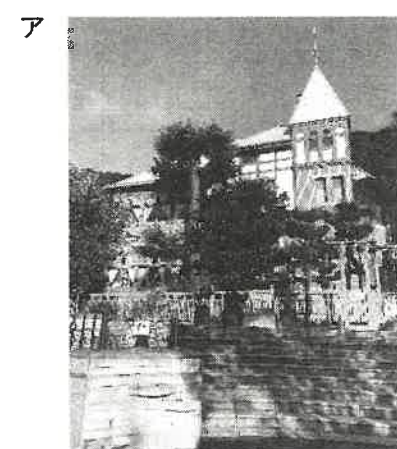
問7 下線部(d)について述べた文A・Bの正誤の組み合わせとして正しいものをア～エの中から選び、記号で答えなさい。

- A. 日中国交正常化を記念して、中国からパンダが贈られました。
- B. 日中国交正常化以降も、中国政府は国後島の領有を主張しています。
- ア. Aー正 Bー正 イ. Aー正 Bー誤 ウ. Aー誤 Bー正 エ. Aー誤 Bー誤

問8 下線部(e)に面した3つの市のいずれかについて述べた文として正しいものを次の中から選び、記号で答えなさい。

- ア. 日本標準時子午線が通っており、「子午線のまち」の象徴として天文科学館が建てられています。
- イ. 明石海峡大橋とは別に海峡を渡るもう一つの橋があり、橋は香川県とつながっています。
- ウ. 県庁舎の付近でたまねぎの栽培がさかんに行われています。
- エ. 世界遺産に登録された姫路城があります。

問9 下線部(f)の記念館を、資料を参考にして次の中から選び、記号で答えなさい。



受験番号

[5] 次の文を読んで、あとの問いに答えなさい。

2021年10月、(1)が召集され、第99代内閣総理大臣 [X] 氏が内閣の総辞職を表明し、[Y] 氏が第100代内閣総理大臣に指名されました。そして、就任したばかりの [Y] 氏が衆議院を解散しました。当初、衆議院議員選挙は(a)1976年以來の(b)任期満了選挙となる可能性も指摘されていましたが、結局は解散総選挙となりました。この(c)選挙の結果、第一党は [A] となり、11月10日には(2)が召集され、第101代内閣総理大臣に指名されたのは [Z] 氏でした。なお、衆議院の解散から(2)が召集されるまでに、国にとって重要なことがらを決定しなければならないときには、(d)参議院による緊急集会が開かれる可能性がありましたが、今回は召集されませんでした。そして、2022年1月に召集される(3)では、閉会までに [B] などが行われます。

問1 (1) ~ (3) にあてはまる語句の組み合わせとして正しいものを次の中から選び、記号で答えなさい。

- ア. 1-通常国会 2-臨時国会 3-特別国会 イ. 1-通常国会 2-特別国会 3-臨時国会
 ウ. 1-臨時国会 2-通常国会 3-特別国会 エ. 1-臨時国会 2-特別国会 3-通常国会
 オ. 1-特別国会 2-通常国会 3-臨時国会 カ. 1-特別国会 2-臨時国会 3-通常国会

問2 [X] ~ [Z] にあてはまる人名を次の中からそれぞれ選び、記号で答えなさい。同じ記号を何度使ってもかまいません。

- ア. 吉村洋文 イ. 安倍晋三 ウ. 岸田文雄 エ. 菅 義偉 オ. 枝野幸男

問3 下線部(a)に関連して、1970年代のできごととして正しいものを次の中から1つ選び、記号で答えなさい。

- ア. 大阪で日本万国博覧会が開催されました。 イ. 東京タワーが建てられました。
 ウ. 男女雇用機会均等法が公布されました。 エ. 経済白書に「もはや『戦後』ではない」と書かれました。

問4 下線部(b)について、衆議院議員の任期として正しいものを次の中から選び、記号で答えなさい。

- ア. 2年 イ. 3年 ウ. 4年 エ. 6年

問5 [A] にあてはまる政党名を答えなさい。

問6 [B] にあてはまることがらとして、誤っているものを次の中から1つ選び、記号で答えなさい。

- ア. 1年間の国の収入と支出を決めること イ. 最高裁判所の長官を指名すること
 ウ. 法律案を議決すること エ. 外国と結んだ条約を承認すること

問7 下線部(d)のようすを写した2枚の写真について、下の文の [C] と [D] にあてはまる語句を、[C] は漢字3字、[D] はカタカナ6字で答えなさい。

[写真1]



[写真2]

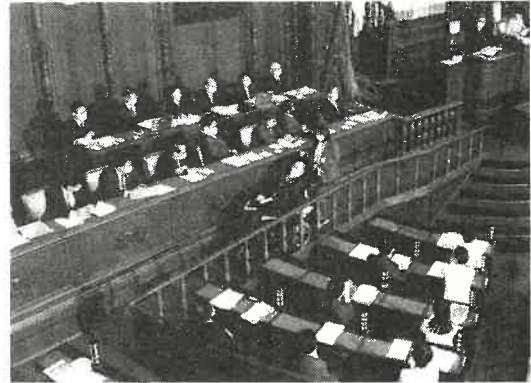


写真1は2020年のようすです。参議院ではソーシャルディスタンスを確保するために、間隔を空けて着席しています。これは、参議院の議場が、かつて [C] の議場として使われていたころの議席数を残していたために可能となったことでした。

写真2は2021年のようすです。車いすに乗った議員が登壇しやすいよう、スロープが設置されています。国会では、このほかにも多目的トイレが整備されるなど、[D] 化が進められています。

受験番号		名前	
------	--	----	--

[1]

問 1	(1)		(2)						
問 2	(1)		(2)	問 3		問 4			
問 5	m			問 6		問 7		問 8	

[2]

問 1											
問 2	(1)		(2)				(3)	石油化学			
	(4)										
問 3		問 4	A		B		問 5	(1)	システム	(2)	

[3]

問 1		問 2		問 3		問 4		問 5		問 6		問 7	
問 8													

[4]

問 1		問 2		問 3		問 4		問 5				
問 6		問 7		問 8		問 9						

[5]

問 1		問 2	X		Y		Z		問 3		問 4	
問 5					問 6							
問 7	[C]		⋮			[D]		⋮		⋮		⋮