

受験番号	
------	--

[1] 表1は、国の重要文化財（国宝を含む）に認定された建造物が多い10都道府県と、建造物の登録件数です。これを見て、あとの問いに答えなさい。

問1 表1を見て会話をしている3人の発言について、(1)・(2)にあてはまる寺社や城の名前を答えなさい。

先生：この表を見て、どんなことに気がつきますか？

海子：近畿地方の府県が上位5位までを独占していますね。

星子：たしかに京都や奈良はお寺や神社など立派な建造物が多いし、世界遺産がある兵庫や大阪もなんとなく歴史を感じます。

海子：近畿地方では、7位の和歌山県も熊野大社などが世界遺産に登録されていますね。でも、重要文化財の建造物は、滋賀県が全国で3番目に多いんですね。

先生：滋賀県も歴史的に有名な寺社や城などが国宝や重要文化財になっていますよ。織田信長による焼き討ちにあった(1)や、井伊直弼ら多くの大老を出した井伊家の居城であった(2)などがよく知られていますね。

表1 重要文化財建造物の登録件数

1	京 都	299
2	奈 良	264
3	滋 賀	186
4	兵 庫	109
5	大 阪	100
6	長 野	87
7	和歌山	83
8	東 京	83
9	愛 知	81
10	広 島	62

問2 表1の京都府について述べた次の文の( )と下の表2の( )にあてはまる共通の語句を下のア～エの中から1つ選び、記号で答えなさい。

京都府の工業は、規模の小さな事業所や( )を作る事業所の割合が高いという特徴があります(表2)。そこで作られる製品には右のマークがつけられるものもいくつかあり、それらは日本を代表する( )として世界でも知られています。

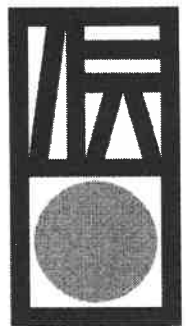


表2 京都府内の製造業の事業所（従業者4人以上）（2018年）

事業所の従業員数	事業所数	全事業所に占める割合 (%)
4～9人	1,702	40.4
10～19人	1,098	26.0
20～29人	532	12.6
30～49人	331	7.9
50～99人	287	6.8
100～199人	159	3.8
200～299人	43	1.0
300人以上	63	1.5
計	4,215	100.0

事業所の製品	事業所数	全事業所に占める割合 (%)
( )	658	15.6
食 料 品	496	11.8
生産用機械	438	10.4
金属製品	418	9.9
印刷物	305	7.2
電気機械	235	5.6
プラスチック製品	219	5.2
窯業・土石製品	161	3.8
パルプ・紙・紙加工品	153	3.6
その他	1,132	26.9
計	4,215	100.0

経済産業省「平成30年工業統計調査」、京都府政策企画部企画統計課「京都の工業」より作成。

- ア. 革・革製品・毛皮      イ. 情報通信機器      ウ. 電子部品・回路      エ. 繊維製品      オ. 木材・木製品

問3 下の表3のア～オは、表1の長野県、和歌山県、東京都、愛知県、広島県のいずれかです。ア～オの中から和歌山県と広島県を選び、それぞれ記号で答えなさい。

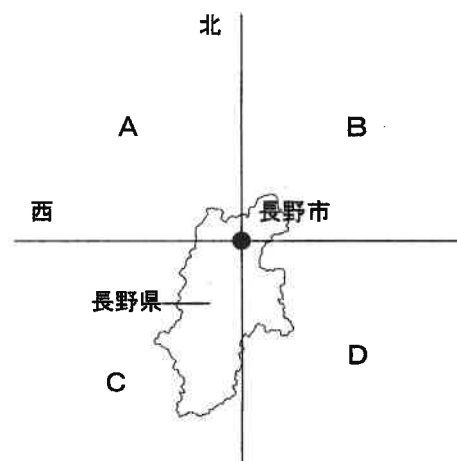
表3

	果実の生産量 (2017年、億円)	漁獲量 (河川・湖沼の漁獲を含む) (2017年、t)	自動車・自動車部品出荷額 (2017年、億円)	コンビニエンスストアの店舗数 (2019年6月)
ア	702	22,514	124	369
イ	557	1,765	3,535	942
ウ	208	90,897	253,590	3,534
エ	166	123,439	30,786	1,226
オ	30	40,982	10,448	7,131

経済産業省「平成30年工業統計調査」、農林水産省「平成29年漁業・養殖業生産統計」、二宮書店『地理統計要覧2019年度版』、経済産業省「商業動態統計月報」より作成。

受験番号	
------	--

問4 表1の長野県の県庁所在地は長野市です。右の図のように、長野市を通る経線と緯線を引きました。



- (1) 緯線上を長野市から西へ進んだとき、長野県を越えて日本海に出るまでに通過する県を2つ答えなさい。
- (2) この緯線と経線で日本全国をA～Dに分けました。日本にある世界自然遺産4か所のうち2か所が含まれる地域をA～Dの中から1つ選び、記号で答えなさい。

問5 別の日、3人の会話は次のように続きました。

海子：日本は長い歴史に育まれた文化大国なんですね。

星子：そういえば、日本は小さな島国なのに、(a)「経済大国」ともいわれますよね？、国の大きさを国土面積だけで測るわけではないのですね。

先生：「軍事大国」っていわれる国もあるように、ある分野で力をもつ国は「〇〇大国」とよばれることがあります。ただ、星子さんは、さっき日本を「小さな島国」っていいましたが、本州は世界で7番目に大きな島ですよ。また、(b) \_\_\_\_\_。だから、国土面積で世界の国を大中小のグループに3等分したとすると、日本は大きな国のグループの一員なのです。

- (1) 下線部(a)に関連して、右の表4は、2017年の貿易総額(輸出額+輸入額)が大きかった上位4か国を示したものです。( )にあてはまる国名を答えなさい。
- (2) 国土面積で世界の国を3グループに分けると日本は大きな国のグループに入る、という下線部(b)の先生の発言を考えて答えなさい。その際、次の3つの数字をすべて使って文を作りなさい。

表4 貿易総額(輸出額+輸入額)  
(2017年、百万ドル)

順位	国名	輸出	輸入
1	中華人民共和国	2,280,367	1,845,975
2	アメリカ合衆国	1,546,725	2,409,480
3	( )	1,335,897	1,056,336
4	日本	698,169	671,259

二宮書店『地理統計要覧2019年度版』

[ 約60      約200      約38万 ]

[2] 右の地図を見て、あとの問いに答えなさい。

問1 次の中でA国の都市でないものを1つ選び、記号で答えなさい。

- ア. ロサンゼルス                      イ. ニューヨーク  
ウ. リオデジャネイロ                  エ. シアトル

問2 A国の一般的な小学校について述べた文①・②の正誤の組み合わせとして正しいものを次の中から選び、記号で答えなさい。

① 成績が優秀な子どもは、飛び級というしくみで進級することが認められています。

② 4月に新学年が始まり、次の年の3月で1学年が終わります。

- ア. ①-正      ②-正  
イ. ①-正      ②-誤  
ウ. ①-誤      ②-正  
エ. ①-誤      ②-誤



受験番号	
------	--

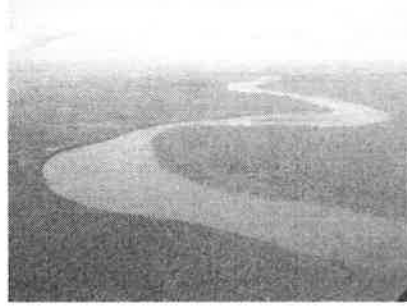
問3 A国の●地点で見られる風景を写した写真として、その風景と説明が正しいものを1つ選び、記号で答えなさい。

ア



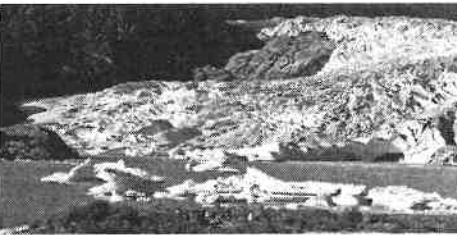
湖と湖を結ぶ川にかかる大きな滝です。

イ



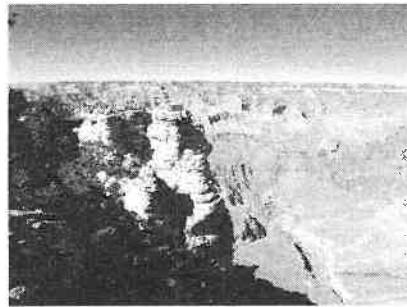
世界最大の流域面積をもつ河川が流れています。

ウ



大きな氷河が町の近くで見られます。

エ



世界遺産に登録されている乾燥地域の大峡谷です。

問4 BとCの国名を答えなさい。

問5 次の文の(1)～(3)にあてはまる語句を下のア～エの中から選び、それぞれ記号で答えなさい。

A国では主に(1)語が話されていますが、となりのB国から移住してきた人々は主に(2)語を話します。C国では主に(3)語が話されています。

- ア. ポルトガル                      イ. フランス                      ウ. 英                      エ. スペイン

問6 A国で生まれて世界に広まった食べ物にハンバーガーがあります。(1)・(2)に答えなさい。

(1) 右の表のDの国名を答えなさい。

(2) 右の表のように、原料は世界各地から集まっています。これに対して、「自分たちの住んでいる所でつくったりとれたりした食材を自分たちで食べよう」という取り組みがあります。この取り組みのことを何といいますか。漢字4字で答えなさい。

	主要原料	あるハンバーガーチェーンの原料輸入先 (輸入量順上位国)	日本の原料輸入先 (輸入量順上位3か国)
パンズ	小麦	A・カナダ・D	A・カナダ・D
パティ	牛肉	D・ニュージーランド	D・A・カナダ
オニオン	たまねぎ	A・インド	中国・A・ニュージーランド
ピクルス	きゅうり	インド・スリランカ・トルコ	A・韓国・中国

2018年財務省貿易統計、あるハンバーガーチェーンのHPより作成。

問7 A国とC国について述べた文として誤っているものを1つ選び、記号で答えなさい。

- ア. A国では冬にクリスマスをむかえますが、C国では夏にクリスマスをむかえます。  
 イ. A国よりC国の方が、多くの日系人が住んでいます。  
 ウ. A国とC国の首都は、ともにその国でもっとも人口が多い都市です。  
 エ. A国の首都と東京の間の距離は、C国の首都と東京の間の距離より近いです。

問8 日本からC国への移住が約110年前に始まりました。C国に移住した人々の多くは農業の仕事について働きました。主に何を栽培する農場で働きましたか。作物の名前を答えなさい。

受験番号	
------	--

[3] 次の文章を読んで、あとの問いに答えなさい。

2019年7月、「百舌鳥・古市古墳群」が世界文化遺産に登録されました。この古墳群は、4世紀後半から5世紀後半に建造された49基の古墳から構成されています。日本最大とされる( 1 )天皇陵古墳〔大山古墳〕も、その中に含まれています。古墳は、大王や豪族たちが、自分たちの権威を示すためにつくらせた墓といわれています。古墳がつけられた3世紀中ごろから7世紀までを古墳時代とよびます。

6世紀には、仏教が朝鮮半島から伝わり、6世紀中ごろには、蘇我氏が政治機構の整備や仏教の受容を積極的に進めるようになりました。その結果、蘇我氏によって法興寺〔飛鳥寺〕が、また(a)聖徳太子によって( 2 )〔斑鳩寺〕などが建てられ、寺院の建立は、古墳にかわって豪族の権威を示すものとなりました。

奈良時代に、(b)聖武天皇が仏教を通して社会の不安を鎮め、政治の安定を図ろうと考え、国をあげて仏教を保護するようになると仏教は一層栄えました。このころ、遣唐使船に乗って日本に渡ってきた僧侶の( 3 )によって、唐招提寺が建立されました。

その後も仏教は栄え、数多くの有名寺院が全国に建立されました。近畿地方では(c)龍安寺・方広寺が、関東地方では円覚寺・寛永寺が、その他の地方では(d)中尊寺などがある。方広寺は、朝鮮半島に大軍を送った(e)豊臣秀吉が建立しました。円覚寺は、(f)元の大軍と戦った北条時宗が建立しました。また、寛永寺は、(g)鎖国を完成させた徳川家光が建立しました。

問1 ( 1 )・( 2 )にあてはまる語句の組み合わせとして正しいものを次の中から選び、記号で答えなさい。

- ア. 1-聖武 2-法隆寺      イ. 1-聖武 2-東大寺      ウ. 1-応神 2-法隆寺  
 エ. 1-応神 2-東大寺      オ. 1-仁徳 2-法隆寺      カ. 1-仁徳 2-東大寺

問2 ( 3 )にあてはまる人名を答えなさい。

問3 下線部(a)が制定した十七条の憲法の内容として正しいものを次の中から1つ選び、記号で答えなさい。

- ア. 和を大切にし、人と争わないようにしなさい。  
 イ. 文武弓馬の道にはげむこと。  
 ウ. 人々は、租などの税を納めること。  
 エ. 天皇は、国の元首であり、憲法に従って国を統治する権利をもつ。

問4 下線部(b)が使用していた品物や宝物が数多く収められている建物を次の写真の中から1つ選び、記号で答えなさい。

ア



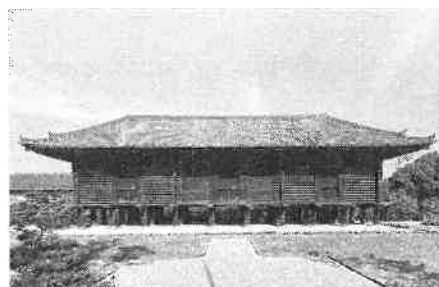
イ



ウ



エ



受験番号	
------	--

問5 次の文は、下線部(c)が建立された室町時代の建築物について述べたものです。( )にあてはまる語句を下のア～エの中から選び、記号で答えなさい。

京都の東山にある銀閣は、室町幕府の8代将軍( )が建立しました。

- ア. 足利義満                      イ. 足利義昭                      ウ. 足利義政                      エ. 足利尊氏

問6 下線部(d)について述べた文として誤っているものを次の中から1つ選び、記号で答えなさい。

- ア. この寺院は、世界文化遺産に登録されています。  
 イ. この寺院は、岩手県の平泉にあります。  
 ウ. この寺院は、藤原清衡きよひらによって建立されました。  
 エ. この寺院は、鎌倉時代後期に建立されました。

問7 下線部(e)について述べた文として正しいものを次の中から1つ選び、記号で答えなさい。

- ア. 検地と刀狩などにより、武士と百姓・町人という身分を区別しました。  
 イ. 琵琶湖の近くに安土城あづかを築いて、全国の政治の拠点きょてんとしました。  
 ウ. 武士の裁判の基準となる御成敗式目ごせいはいを制定しました。  
 エ. 京都で家臣の明智光秀あきに襲われて、自害しました。

問8 下線部(f)のころの北条時宗の役職を次の中から選び、記号で答えなさい。

- ア. 執権                      イ. 征夷大將軍                      ウ. 関白                      エ. 摂政

問9 下線部(g)について述べた文として正しいものを次の中から1つ選び、記号で答えなさい。

- ア. 島原の乱(島原・天草一揆いっぎ)ののち、キリスト教の取り締まりしじまりを緩和かんわしました。  
 イ. 平戸にあったオランダ商館を、長崎の出島に移しました。  
 ウ. 鎖国中も、朝鮮との貿易や外交は、松前藩まつを通して行われていました。  
 エ. 1854年に結ばれた日米修好通商条約によって、鎖国の状態が終わりました。

問10 本文中の方広寺・円覚寺・寛永寺について、建立された時期が古い順に並んでいるものを次の中から選び、記号で答えなさい。

- ア. 方広寺 → 円覚寺 → 寛永寺  
 イ. 方広寺 → 寛永寺 → 円覚寺  
 ウ. 円覚寺 → 方広寺 → 寛永寺  
 エ. 円覚寺 → 寛永寺 → 方広寺  
 オ. 寛永寺 → 方広寺 → 円覚寺  
 カ. 寛永寺 → 円覚寺 → 方広寺

受験番号

〔4〕 次の文を読み、あとの問いに答えなさい。

今年(2020年)は、前回の東京大会から実に56年ぶりに東京でオリンピックが開かれます。前回大会が行われた1964年、オリンピック東京大会まであと9日とせまった10月1日、それまで東京・大阪間を6時間余りかけて走っていた鉄道を3時間で結ぶ夢の超特急計画が実現しました。

そもそも(a)日本の鉄道が開通したのは明治時代でした。まず、(b)新橋から横浜までの間が鉄道で結ばれ、その後、鉄道は神戸までつながり、新橋・神戸間を20時間かけて運行していました。(1)後の1906年には多くの鉄道が国家によって統一的に管理されるようになりました。このころ満州への進出は本格化し、(1)の講和条約で長春より南の鉄道利権を獲得したのをきっかけに、日本は南満州鉄道株式会社(満鉄)を設立しました。第一次世界大戦後、大戦景気が終わると日本の輸出はのびなくなり、一気に不景気になりました。(c)不景気がひどくなる中で、国内には「満州は日本の生命線」という考え方が登場し、満州進出への動きはさらに進むことになりました。(d)1931年には、満州にいた日本軍が南満州鉄道の線路を爆破し、これを中国軍の仕業だとして攻撃を始め、これをきっかけに日本は戦争へと向かっていきました。1944年以降、米軍機による本土空襲が始まると、都市に住んでいた小学生が地方に移り住む(2)が始まりましたが、この移動を担ったのも鉄道でした。終戦直後、人々は食料を手に入れることすら難しくなりました。国からの物資ではとても足りず、人々は満員の列車に乗って農村に(3)に行ったりしました。1955年ごろからの(e)高度経済成長期には幹線鉄道が電化され、(f)1964年の(4)新幹線の開通は鉄道の歴史の新たな幕開けとなりました。

日本の鉄道界は日本国有鉄道(国鉄)と各地域の私鉄各社が担ってきましたが、中曽根内閣のときに国鉄は民営化されて(5)となり、国営の鉄道会社は日本から姿を消すことになりました。今後は2027年に品川・名古屋間、2037年には名古屋・新大阪間に(6)の開通が予定されており、最高時速500kmで東京・大阪間を結ぶさらなる高速輸送時代をむかえることとなります。

問1 下線部(a)は文明開化による世の中の変化の一例です。ア～エの中からその例にあてはまらないものを次の中から1つ選び、記号で答えなさい。

- ア. 郵便が始まる                      イ. ガス灯がつく
- ウ. 花火大会が始まる                エ. 日刊新聞が発行される

問2 下線部(b)と同年に開設された右の工場の名前を答えなさい。

問3 (1)にあてはまる戦争の名前を答えなさい。

問4 下線部(c)に関して、不景気の状態について述べた文として誤っているものを次の中から1つ選び、記号で答えなさい。

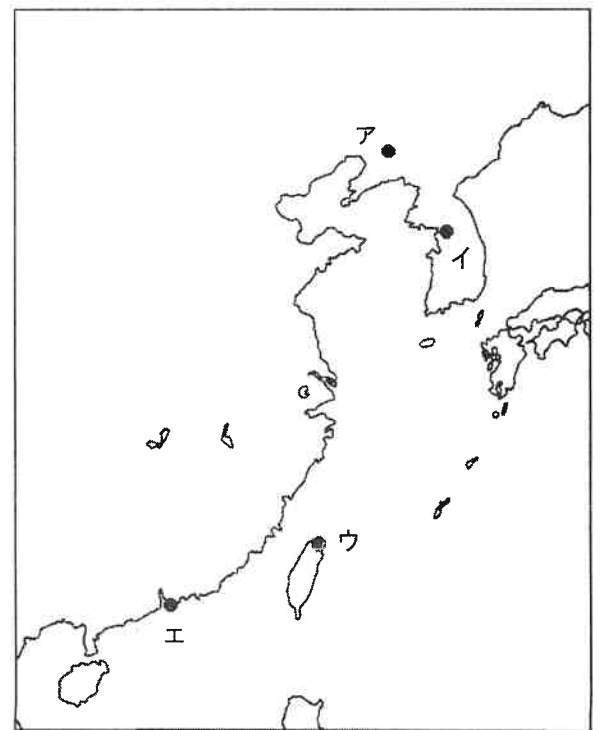
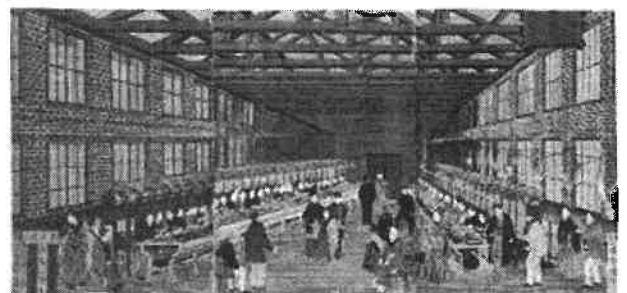
- ア. イギリスで始まった不景気が日本にも押し寄せ、不景気がより深刻化しました。
- イ. 関東大震災の発生によって経済が大きな打撃を受けることになりました。
- ウ. 農産物の価格が激しく下がり、東北や北海道の農村では餓え死にする人が出るほどでした。
- エ. 銀行や会社が倒産し、預金をおろせなくなることを心配した人々が銀行に押し寄せました。

問5 下線部(d)について答えなさい。

- (1) この事件をきっかけに始まった日本と中華民国との間の武力紛争の名前を漢字4文字で答えなさい。
- (2) この事件が起こった場所を右の地図から選び、記号で答えなさい。

問6 (2)・(3)にあてはまる語句の組み合わせとして正しいものを次の中から選び、記号で答えなさい。

- ア. 2-動員      3-買い出し                      イ. 2-疎開      3-買い出し
- ウ. 2-動員      3-配給                                      エ. 2-疎開      3-配給



受験番号	
------	--

問7. 下線部(e)の時期に起こった次の出来事について述べた文A～Cについて、時期が古い順に並んでいるものを次の中から選び、記号で答えなさい。

- A. 国民総生産 (GNP) がアメリカに次いで初めて世界第2位になりました。
- B. 産油国が原油価格を大幅に引き上げたことで石油危機が起きました。
- C. 大阪で万国博覧会が開催されました。
- ア. A→B→C                      イ. A→C→B                      ウ. B→A→C
- エ. B→C→A                      オ. C→A→B                      カ. C→B→A

問8. ( 4 )・( 5 ) にあてはまる語句の組み合わせとして正しいものを次の中から選び、記号で答えなさい。

- ア. 4－東海道      5－JA                      イ. 4－山陽      5－JA
- ウ. 4－東海道      5－JR                      エ. 4－山陽      5－JR

問9. 下線部(f)と同じ年に起こった出来事として正しいものを次の中から1つ選び、記号で答えなさい。

- ア. 沖縄が日本に返還されました。
- イ. 日本の国際連合への加盟が認められました。
- ウ. 経済協力開発機構 (OECD) に加盟しました。
- エ. 日米安全保障条約が結ばれました。

問10. ( 6 ) にあてはまる語句を答えなさい。

[5] 次の文を読んで、あとの問いに答えなさい。

小学生の海子さんは、夏休みの宿題で神戸について調べました。調べていく中で、海子さんは、第二次世界大戦中に神戸が空襲で大きな被害を受けたことや、戦後の1950年には(a)国会で、地方特別法である「神戸国際港都建設法」という法律が、当時の神戸市民の(b)住民投票を経て制定されたことなどを知りました。このような法律のもと、神戸は(c)めざましい復興・成長をとげましたが、昨日(2020年1月17日)で発生からちょうど25年がたった(d)1995年の阪神・淡路大震災により、神戸は再び大きな被害を受けました。海子さんは、震災のときには高校生だったお父さんから当時の様子を聞いたり、「(e)人と防災未来センター」を訪れたりした経験などから、地震に対する備えをしっかりとっておかなければならないと感じました。それと同時に、これまで大きな被害を受けても復興し、発展してきた神戸が、今よりもさらに(f)国際色豊かで華やかな街になってほしいと思いました。

問1 下線部(a)に関連して、現在の国会について述べた文として正しいものを次の中から1つ選び、記号で答えなさい。

- ア. 毎年1月に開催される国会は、特別会 (特別国会) とよばれます。
- イ. 2019年には参議院議員の選挙が、その前年の2018年には衆議院議員の選挙が行われました。
- ウ. 国会議員の選挙に立候補するには、一定の年齢に達しているほか、一定の額を納税していることが必要です。
- エ. 他国との条約を締結するのは内閣の役割ですが、その条約を承認するのは国会の役割です。

問2 下線部(b)に関連して、住民投票や国民投票について述べた文として正しいものを次の中から1つ選び、記号で答えなさい。

- ア. 地方公共団体で条例が制定されるときには、つねに住民投票が必要です。
- イ. 国会で憲法の改正が行われるときには、つねに国民投票が必要です。
- ウ. 内閣で政令が制定されるときには、つねに国民投票が必要です。
- エ. 裁判所の規則が変更されるときには、つねに国民投票が必要です。

受験番号	
------	--

問3 下線部(c)に関連して、戦後の日本経済に関する内容について、次の文の( 1 )～( 4 )にあてはまる語句を答えなさい。

1950 年ごろから、白黒テレビ、冷蔵庫、( 1 ) が家庭に普及し始め、これらは( 2 ) とよばれました。この後にはカラーテレビ、自動車、( 3 ) の、( 4 ) とよばれる製品も普及していきました。この( 4 )は、新( 2 ) とよばれることもあります。

問4 下線部(d)に関連して、この年の日本について述べた文として正しいものを次の中から1つ選び、記号で答えなさい。

- ア. 消費税は3%で、現在のような軽減税率の制度は導入されていませんでした。
- イ. 民主党を中心とする連立政権が組織されており、内閣総理大臣は鳩山由紀夫でした。
- ウ. 裁判所では、多くの民事事件で裁判員裁判が実施されていました。
- エ. 衆議院議員選挙については18歳以上の、参議院議員選挙については20歳以上の国民に投票する権利がありました。

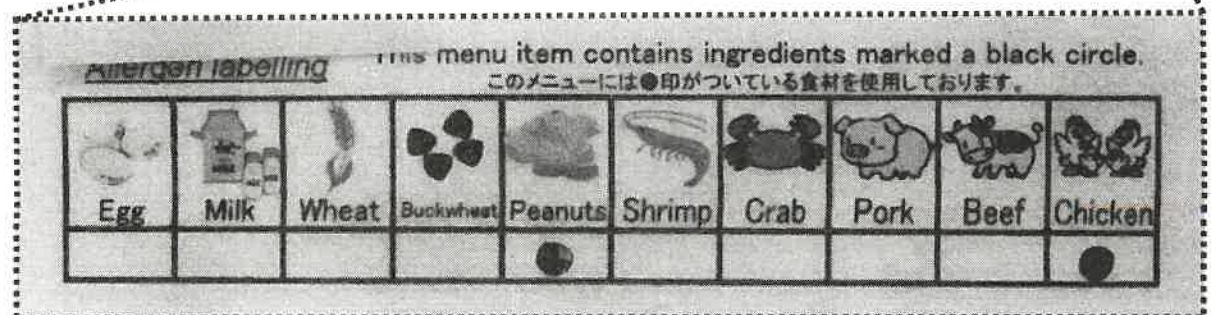
問5 下線部(e)に関連して、神戸市にある「人と防災未来センター」の隣には、「国際協力機構(通称 JICA)」の関西センターがあります。日本ではこの JICA などを中心となって、「持続可能な開発のための 2030 アジェンダ」という国際目標を達成するための取り組みが進められています。右のような図で示されるこの国際目標のことを、一般に何といいますか。アルファベット4字で答えなさい。



問6 下線部(f)に関連して、神戸がさらに国際色豊かな都市になるためには、これまで以上に外国人に対する配慮が必要になります。右のようなレストランのメニューには、外国人に対してどのような配慮がなされているといえるでしょうか。次の文の( 1 )～( 4 )にあてはまる語句を答えなさい。ただし、※の指示に従うこと。

このメニューを見ると、料理の名前が日本語だけでなく( 1 )でも併記されています。また、メニューの半分近くを使って( 2 )が掲載されていることで、日本語や( 1 )が苦手でも、どのような料理が提供されるかが非常にわかりやすくなっています。これらに加え、特定の食材に( 3 )がある人や、宗教上の理由で食べられない食材がある人にとっては、メニューの下部にある食材の一覧が非常に重要なものとなります。例えばイスラム教徒(ムスリム)の人たちがこのメニューを見れば、( 4 )が入っていないことがわかり、安心して注文することができます。

※( 3 )カタカナ5字 ( 4 )具体的な食材(日本語)



受験番号		名前	
------	--	----	--

[ 1 ]

問 1	(1)		(2)		問 2	
問 3	和歌山県		広島県			
問 4	(1)	県		県		(2)
問 5	(1)					
	(2)					

[ 2 ]

問 1		問 2		問 3		問 4	B	C		
問 5	(1)		(2)		(3)					
問 6	(1)					(2)				
問 7		問 8								

[ 3 ]

問 1		問 2				問 3		問 4		問 5		問 6	
問 7		問 8		問 9		問 10							

[ 4 ]

問 1		問 2					問 3				問 4	
問 5	(1)				(2)		問 6		問 7		問 8	
問 9		問 10										

[ 5 ]

問 1		問 2										
問 3	(1)				(2)				(3)			
	(4)				問 4		問 5					
問 6	(1)				(2)				(3)			
	(4)											