

受験番号	
------	--

[1] 次の文を読んで、あとの問いに答えなさい。

雨や雪どけ水（降水）は、地表を流れ、あるいは地下水となったのちに染み出したり湧き出したりして、やがて集まって河川の水（河川水）となります。また、降水や地下水、河川水が地表にたまと湖沼になります。河川や湖沼を含め、そこに流れ込む降水や地下水の範囲を流域といい、その広さを流域面積といいます。

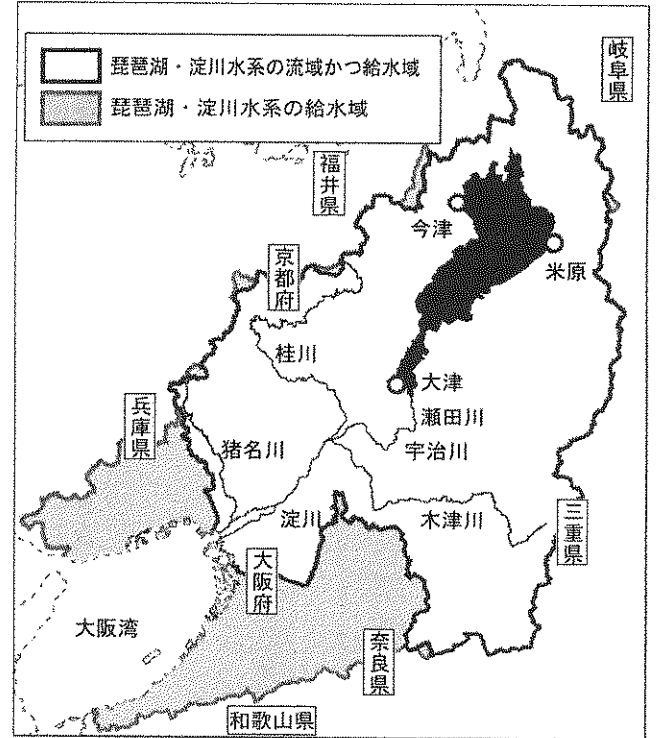
滋賀県の琵琶湖は、沿岸に14市町村をもつ面積669km²の日本最大の湖です。琵琶湖に流れ込む河川は、安曇川など一級河川だけでも100を超え、他の河川やその支流を合わせると数百にのぼるため、その流域面積は滋賀県の面積とほぼ同じ広さになります。また、琵琶湖は、(a)周辺の気候に地域差があつて、流れ込む水の量が全体としてあまり変化しないため、他の湖沼と比べて水位が安定しています。

一方、琵琶湖から流れ出す河川は、瀬田川だけです（琵琶湖疎水*を除く）。瀬田川は、京都府との境で宇治川と名を変え、京都府東部に源流をもつ桂川や三重県北部を源流とする木津川が大阪府との境で合流すると、さらに淀川と名を変えて大阪湾へ向かいます。河口近くでは、淀川から分流した神崎川に、兵庫県から猪名川が合流してきます。

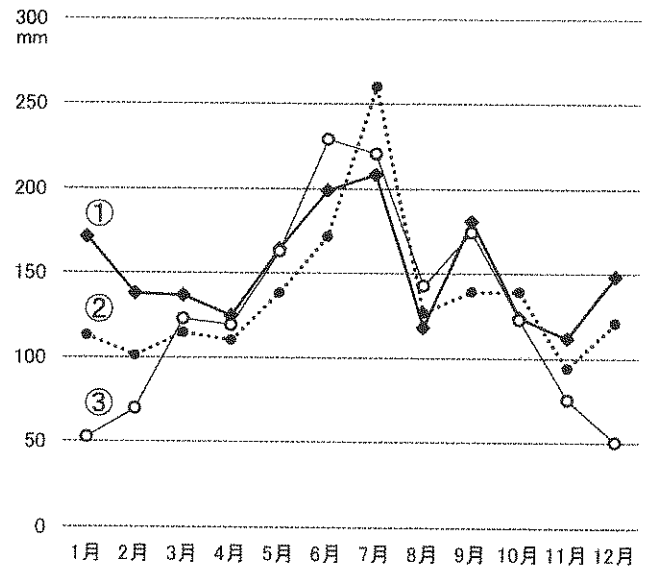
この琵琶湖周辺から大阪湾にいたる一連の水の流れは琵琶湖・淀川水系とよばれます。この流域の中に全域または一部が含まれる市町村は70を超え、(b)水系の豊富な水は、これらの地域はもちろん、その流域外へも運ばれて、多くの人々の暮らしや産業に大きな役割を果たしてきました。

この水系の源流である琵琶湖を守るため、1980年から(c)滋賀県内での合成洗剤の使用・販売が禁止され、窒素やりんを含む工場排水や肥料の使用が規制されるようになりました。1992年には、(d)琵琶湖に生息する生物の多様性や水質を保全し、湖岸の侵食を防止するなど自然環境を守るためにヨシ群落を保護・再生していくことも決まりました。そして1993年、琵琶湖は、その環境の保全と利用に向けて国際的に取り組むべき重要な湿地として、日本で9番目に（ ）に登録されました。

*琵琶湖疎水……琵琶湖から京都市内を通過して桂川・宇治川へ流れる人工の水路



[資料1]



1981~2010年平均（一部2001~2010年平均）
気象庁データより作成。

[資料2]

府県	面積 (km ²)		人口 (万人)		琵琶湖・淀川水系からの都市用水給水量 (百万m ³)	
	府県全域	うち、琵琶湖・淀川水系の流域	府県全域	うち、琵琶湖・淀川水系の流域	上水道	工業用水
滋賀県	4,017	4,017	142	142	172	19
京都府	4,612	2,223	257	225	282	0
大阪府	1,905	1,029	886	655	858	125
奈良県	3,691	858	138	59	67	0
三重県	5,774	688	184	17	24	0
兵庫県	8,401	321	561	109	122	51
和歌山県	4,725	0	98	0	0	0
2府5県	33,126	9,137	2,266	1,208	1,525	194

[資料3]

琵琶湖・淀川水系の河川の年間水流量 (百万m ³)	
瀬田川	4,341
宇治川	5,536
木津川	1,546
桂川	1,453
淀川	8,453
猪名川	253

表中の「流域」は、琵琶湖・淀川水系の流域に含まれる73市町村（一部地域が含まれる市町村を含む）、「給水域」は琵琶湖・淀川水系の水が供給されている117市町村（一部地域に供給されている市町村を含む）を指す。

面積（2016年）は国土交通省「平成28年全国都道府県市区町村別面積調」、人口（2017年）は総務省「平成29年住民基本台帳」、都市用水給水量（2014年）および河川の年間水流量（[資料3]）は琵琶湖・淀川水質保全機構「BYQ水環境レポート平成27年度（2015）」による。年間水流量は約50年間の平均値。

受験番号	
------	--

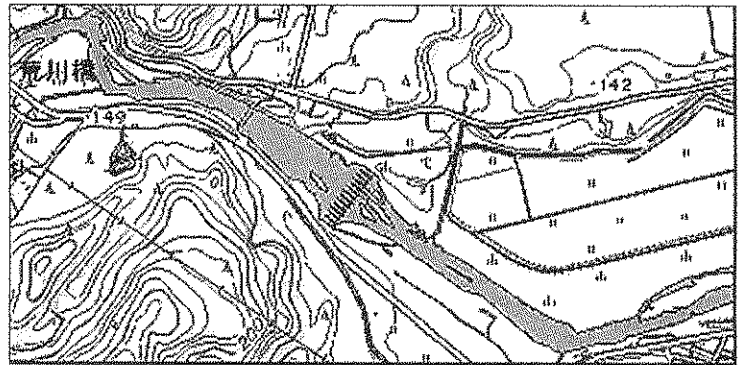
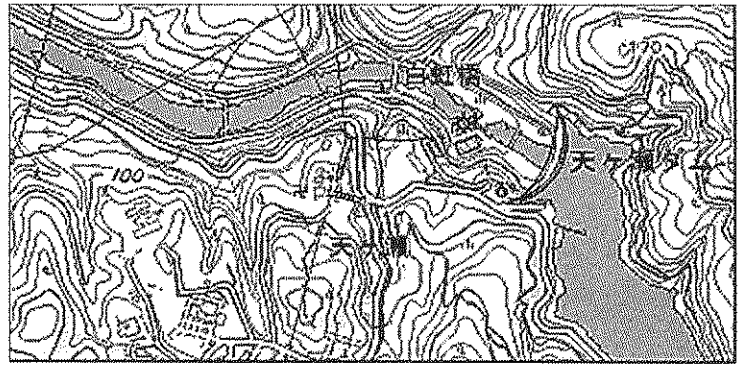
問1 下線部(a)について、[資料1]の折れ線①～③は、米原、大津、今津のいずれかの月別降水量を示したものです。組み合わせとして正しいものを選び、記号で答えなさい。

- ア. ①-米原 ②-大津 ③-今津
- イ. ①-米原 ②-今津 ③-大津
- ウ. ①-大津 ②-米原 ③-今津
- エ. ①-大津 ②-今津 ③-米原
- オ. ①-今津 ②-米原 ③-大津
- カ. ①-今津 ②-大津 ③-米原



問2 右の地図①～③中の河川は、安曇川、瀬田川、宇治川のいずれかです。組み合わせとして正しいものを選び、記号で答えなさい。

- ア. ①-安曇川 ②-瀬田川 ③-宇治川
- イ. ①-安曇川 ②-宇治川 ③-瀬田川
- ウ. ①-瀬田川 ②-安曇川 ③-宇治川
- エ. ①-瀬田川 ②-宇治川 ③-安曇川
- オ. ①-宇治川 ②-安曇川 ③-瀬田川
- カ. ①-宇治川 ②-瀬田川 ③-安曇川



いずれも国土地理院の1:25,000の地形図を同じ縮尺で拡大したもの。

問3 下線部(b)に関連して、(1)～(3)に答えなさい。

(1) 次の文のA・Bにあてはまる語句を下のア～カの中からそれぞれ選び、記号で答えなさい。

琵琶湖周辺の農業は、水量豊かな河川水や、貯水量が安定した湖水に支えられて営まれてきました。現在、滋賀県は全国の都道府県の中で富山県に次いで [A]、近畿地方では兵庫県に次いで [B] なっています。

- ア. 農業産出額が多く
- イ. 野菜の産出額が多く
- ウ. 米の生産量が多く
- エ. 農家の戸数が多い
- オ. 農家1戸あたりの耕地面積が大きく
- カ. 耕地面積に占める水田の割合が高い

(2) 琵琶湖・淀川水系の水の利用先として適切でないものを次の中から1つ選び、記号で答えなさい。

- ア. 播磨臨海工業地域で使われる工業用水
- イ. 信楽焼の原料となる土づくりに使われる水
- ウ. 近江牛を育てるために使われる水
- エ. 関西国際空港で飲料水として使われる水道水

(3) [資料2]から考えて、内容が正しい文をすべて選び、記号で答えなさい。

- ア. 滋賀県と大阪府の水道水は、どちらも琵琶湖・淀川水系の水で賄われています。
- イ. 和歌山県は、都市用水をすべて琵琶湖・淀川水系とは別の水源から得ています。
- ウ. 琵琶湖・淀川水系からの都市用水の5割以上が、大阪府に供給されています。

問4 下線部(c)・(d)のきまりを制定したのは同じ機関・組織です。その機関・組織を次の中から選び、記号で答えなさい。

- ア. 内閣
- イ. 国会
- ウ. 環境省
- エ. 地方裁判所
- オ. 県議会
- カ. 県知事

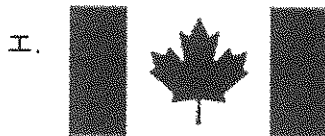
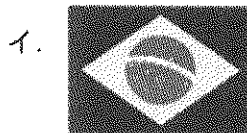
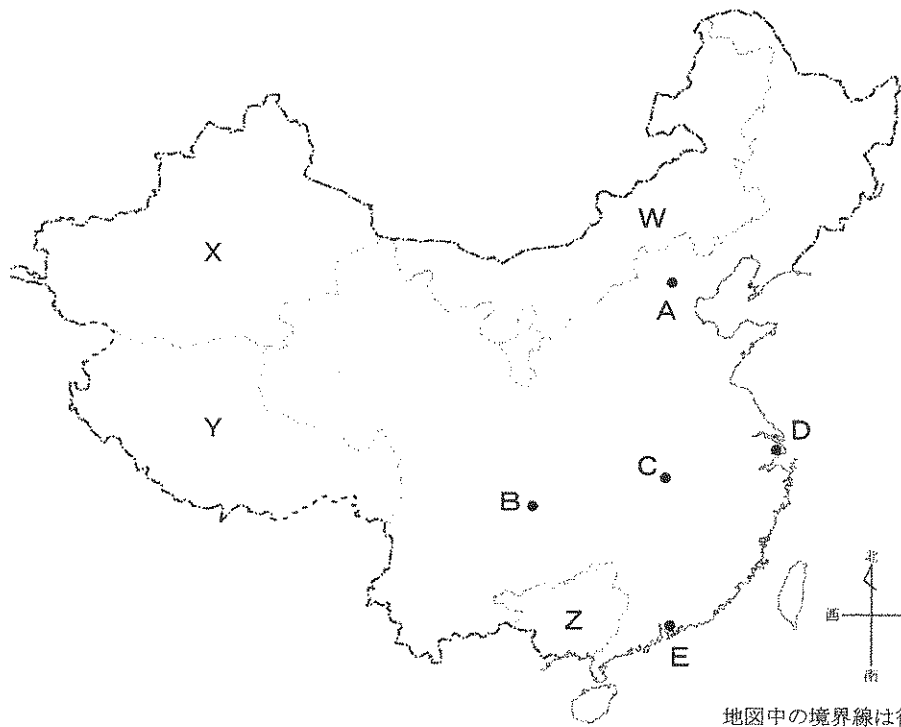
問5 ()にあてはまる語句を答えなさい。

問6 本文や資料から考えて、内容が正しい文をすべて選び、記号で答えなさい。

- ア. 琵琶湖の面積は、滋賀県の面積の約4分の1を占めています。
- イ. 琵琶湖から流れ出る河川の水流量は、淀川の水流量の半分以上を占めています。
- ウ. 琵琶湖・淀川水系の給水域に暮らす人々は、琵琶湖・淀川水系の流域に暮らす人々を人口で上まわっています。

受験番号	
------	--

[2] 次の中国の地図を見て、あとの問いに答えなさい。



問1 右に4つの国の国旗を示しました。この4つの国のうち中国と国土面積が最も近い国の国旗を選び、記号で答えなさい。

問2 地図中のAの都市と緯度が最も近い都市を次の中から選び、記号で答えなさい。

- ア. 鹿児島 イ. 京都 ウ. 秋田 エ. 札幌

問3 地図中のBの都市の周辺は、夏に気温が高く湿度が高いことから料理の味付けに特徴が見られます。この地域から広まった料理として知られているものを次の中から1つ選び、記号で答えなさい。

- ア. ふかひれスープ イ. ギョーザ ウ. 酢豚 エ. 麻婆豆腐

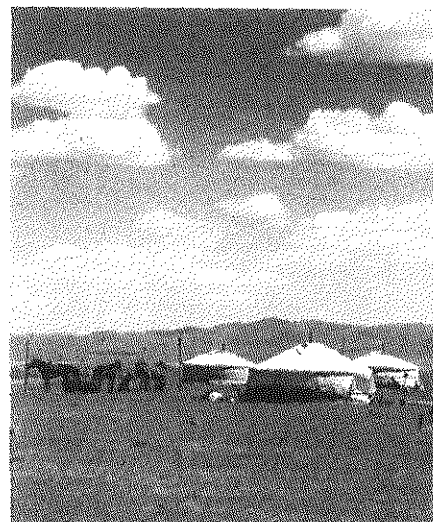
問4 中国は、1979年以降、工業化を進めて経済を発展させるために海外から企業を呼び寄せようとしてきました。そのため、税金や貿易などで外国企業を優遇する地区をつくりました。この地区のことを何といいますか。

問5 問4の地区がおかれた都市を地図中のA～Eの中から1つ選び、記号で答えなさい。

問6 中国には多くの民族が住んでいます。人口の約9割を占める民族の伝統的行事について述べた文を1つ選び、記号で答えなさい。

- ア. 1年間に1度、一月ほど日の出から日没まで飲み物や食べ物を口にしない期間があります。その期間が終わった次の日はみんなでお祝いの食事をします。
- イ. 4月に、町中でお互いに盛大に水をかけあい新年を祝います。もともとは宗教的建物や年長者などの手に水をかけていましたが、今は通行人同士が水をかけあうようになり、これを目当てに海外の旅行者も訪れます。
- ウ. 1月から2月に、遠くに住む家族も帰省して新年のお祝いが行われます。家族で部屋を飾りつけたり、ごちそうをつくらしたりします。お祝いに爆竹を鳴らしたり、獅子舞などのさまざまな伝統芸能を行ったりします。
- エ. 1月の終わりに、各地で暮らしている家族が集まって新年を祝い、先祖のお墓参りなどをします。このときに食べる代表的な料理の一つに、もち入りスープがあります。

問7 中国では、少数民族が多く住む地域を中心に民族自治区がおかれています。右の写真の建物は、ある民族が伝統的に利用してきた住居です。その民族が暮らす自治区を地図中のW～Zの中から1つ選び、記号で答えなさい。



受験番号	
------	--

問8 次の表は、日本の主な輸出品について、それぞれの輸出先上位5か国（地域）と、製品ごとの輸出金額にその国が占める割合を示しています。3つの表A～Cは異なる時期のもので、時期の組み合わせとして正しいものを下のア～カの中から選び、記号で答えなさい。

A		鉄 鋼		半 導 体		自動車部品		自動車	
中国	15.1%	中国	25.4%	アメリカ合衆国	25.4%	アメリカ合衆国	36.4%		
大韓民国	14.0%	台湾	16.2%	中国	18.4%	オーストラリア	5.9%		
タイ	12.6%	香港	15.7%	タイ	8.2%	アラブ首長国連邦	4.5%		
アメリカ合衆国	7.8%	アメリカ合衆国	7.7%	メキシコ	5.6%	中国	4.2%		
台湾	5.9%	大韓民国	7.2%	カナダ	5.2%	サウジアラビア	3.5%		

B		鉄 鋼		半 導 体		自動車部品		自動車	
大韓民国	13.5%	アメリカ合衆国	24.9%	アメリカ合衆国	41.7%	アメリカ合衆国	41.5%		
中国	13.5%	シンガポール	13.9%	タイ	6.7%	ドイツ	6.6%		
台湾	11.4%	台湾	12.3%	台湾	5.9%	オーストラリア	5.2%		
タイ	10.3%	マレーシア	9.4%	インドネシア	5.2%	タイ	3.8%		
アメリカ合衆国	9.3%	大韓民国	8.1%	イギリス	4.1%	イギリス	3.1%		

C		鉄 鋼		半 導 体		自動車部品		自動車	
中国	20.4%	香港	16.3%	アメリカ合衆国	36.4%	アメリカ合衆国	40.1%		
大韓民国	19.8%	中国	16.3%	中国	10.2%	オーストラリア	6.7%		
タイ	11.3%	台湾	11.1%	タイ	5.9%	イギリス	3.9%		
台湾	8.8%	大韓民国	11.0%	カナダ	4.2%	カナダ	3.5%		
アメリカ合衆国	5.9%	シンガポール	8.7%	台湾	3.9%	ロシア	3.4%		

財務省「貿易統計」より作成。

	ア	イ	ウ	エ	オ	カ
A	1995年	1995年	2005年	2005年	2015年	2015年
B	2005年	2015年	1995年	2015年	1995年	2005年
C	2015年	2005年	2015年	1995年	2005年	1995年

[3] 次の文を読み、あとの問いに答えなさい。

昨年（2017年）6月に、「(a)天皇の退位等に関する皇室典範特例法」が成立しました。これを受けて、政府は新天皇即位にとまなう新しい(b)元号（年号）の選定作業を本格的に始めました。日本において元号が正式に制定されたのは、西暦645年の（ 1 ）が初めてでした。(c)江戸時代までは、災害・天皇即位などによって、元号はしばしば改められました。(d)承平・(e)平治・(f)応仁・(g)元禄など、200以上の元号が使われました。しかし、(h)明治天皇のときに一世一元の制が定められ、天皇一代の間に、元号は1つにして変更しないことになりました。それ以降、明治・大正・昭和・平成の元号が使われました。日本で最も長く続いた元号は昭和で、1926年の昭和元年から昭和（ 2 ）年まで使われました。実際には昭和元年は12月25日からで、昭和（ 2 ）年は1月7日までですが、それでも最も長く続いたこととなります。一方、最も短い元号は、（ 3 ）時代の暦仁で、1238年11月末から翌年の2月初めまでの2か月ほどしかありませんでした。

問1 （ 1 ）にあてはまる元号を答えなさい。

問2 （ 2 ）・（ 3 ）にあてはまる数字と語句の組み合わせとして正しいものを次の中から選び、記号で答えなさい。

- | | |
|---------------------|---------------------|
| ア. （ 2 ）52 （ 3 ）平安 | イ. （ 2 ）52 （ 3 ）室 町 |
| ウ. （ 2 ）60 （ 3 ）平安 | エ. （ 2 ）60 （ 3 ）鎌 倉 |
| オ. （ 2 ）64 （ 3 ）鎌 倉 | カ. （ 2 ）64 （ 3 ）室 町 |

受験番号	
------	--

問3 下線部(a)について答えなさい。

(1) 「天皇」が「大王」とよばれていたころに、「ワカタケル大王」の名前が刻まれた鉄刀が作られました。この鉄刀が発見された古墳と、その古墳の所在地の組み合わせとして正しいものを次の中から1つ選び、記号で答えなさい。

ア. 江田船山古墳－熊本県 イ. 稲荷山古墳－熊本県 ウ. 石舞台古墳－奈良県 エ. 大仙古墳－奈良県

(2) 次の「天皇」について述べた文A・Bの正誤の組み合わせとして正しいものを次の中から選び、記号で答えなさい。

A. 蘇我氏を滅ぼしたのちに即位した天智天皇は、小野妹子らとともに天皇中心の国づくりを始めました。

B. 聖武天皇は政治を安定させるために、平安京から藤原京、難波宮、紫香楽宮などへ都を次々と移しました。

ア. A－正 B－正 イ. A－正 B－誤 ウ. A－誤 B－正 エ. A－誤 B－誤

問4 下線部(b)について、文ア～エは、元号が使用されている歴史上の出来事について述べたものです。年代の古い順に並び変えて記号で答えなさい。

ア. 肥後国の御家人竹崎季長は、文永の役などで活躍し、幕府に恩賞を求めました。

イ. 観阿弥・世阿弥父子を保護した将軍は、明徳の乱で山名氏清を滅ぼしました。

ウ. 御三家の一つであった紀伊藩の藩主から将軍になった人物は、享保の改革を始めました。

エ. 執権の北条氏を倒し、幕府を滅ぼした後醍醐天皇らは、建武の新政を始めました。

問5 下線部(c)について、この時代には街道の重要な場所に関所を設け、人やものの出入りを厳しく取り締まりました。関所について述べた次の文の()にあてはまる語句を、漢字2字で答えなさい。

関所では、特に「入り鉄砲と()」に注意が払われていました。

問6 下線部(d)のころには、国風文化が栄え、かな文字を用いた和歌や日記がつけられました。かな文字について述べた文A・Bの正誤の組み合わせとして正しいものを次の中から選び、記号で答えなさい。

A. 紀貫之の『土佐日記』は、かな文字で書かれています。

B. ひらがなは、漢字の一部分を省略してつくられた文字です。

ア. A－正 B－正 イ. A－正 B－誤 ウ. A－誤 B－正 エ. A－誤 B－誤

問7 下線部(e)の元年に起こった反乱について述べた文として正しいものを次の中から1つ選び、記号で答えなさい。

ア. 敗北したのち、白河天皇ら朝廷の勢力が小さくなりました。

イ. 敗北した源義経が伊豆国に流され、源氏の勢力が小さくなりました。

ウ. 勝利した平清盛を中心とする平氏の勢力が大きくなりました。

エ. 勝利した藤原清衡を中心とする藤原氏の勢力が大きくなりました。

問8 下線部(f)の元年に始まった反乱が終わったあとも、大名間の争いが絶えなかったある国では、武士や農民たちが立ち上がり、大名の軍勢を退かせ、その後8年間にわたって自分たちの手で政治を行いました。この国を次の中から選び、記号で答えなさい。

ア. 山城国

イ. 加賀国

ウ. 大和国

エ. 摂津国

問9 下線部(g)の元号が使われていた江戸時代中期に起こった出来事として正しいものを次の中から1つ選び、記号で答えなさい。

ア. 朱印船貿易によって、東南アジアなどで日本町が栄えました。

イ. 脚本家の近松門左衛門が、『曾根崎心中』を著しました。

ウ. もと幕府の役人であった大塩平八郎が、大阪で反乱を起こしました。

エ. 琉球王国が、薩摩藩の軍勢に征服され、その支配下に入りました。

問10 下線部(h)のときに制定された明治政府の基本方針の内容として誤っているものを次の中から1つ選び、記号で答えなさい。

ア. これまでの悪習をやめて、正しい道理に従う。

イ. 上の者も下の者も心をつにして、国の政策を進めていく。

ウ. 知識を世界から取り入れ、国の発展をはかる。

エ. 法律の範囲の中で、国民には言論・集会などの自由を保障する。

受験番号	
------	--

[4] 次の文を読み、あとの問いに答えなさい。

昨年(2017年)は、夏目漱石生誕150年の年でした。夏目漱石は、(a)1867年に江戸牛込馬場下横町(現在の新宿区喜久井町)で生まれました。漱石は10代のころからさまざまな場所で教師を務め、東京帝国大学卒業後の1895年に、愛媛県松山の尋常中学校の英語科教師となりました。この年は日清戦争が終わった年で、(b)産業革命が本格化しつつあった日本が(1)への勢力をのばす足がかりをつかんでいった年でもありました。33歳のときには文部省から命じられて(c)イギリスに留学し、3年後に帰国しました。(d)38歳になる年に『我が輩は猫である』の連載を始め、(e)1909年には『それから』を発表するなど、作家としての地位を向上させました。(f)第一次世界大戦に日本が参戦した年には『こころ』を朝日新聞に連載し、その後もいくつかの作品の連載を続けました。

1916年、漱石は49歳でこの世を去りましたが、漱石の死後70年近くが経った(g)1984年から2004年まで、千円札に肖像が採用されました。世界に通じる国際的通貨の肖像として「国際的な人物」が選考基準として重視され、漱石がロンドンに留学したことなどが認められて、一万円札の(2)とともに肖像画に選ばれました。1984年には、ロンドンに「漱石記念館」がつけられましたが、(3)を受けてロンドンの不動産市況が悪化したため、2016年に閉館しました。しかし、漱石ファンからの強い要望もあって今年(2018年)の夏に再開が予定されています。

問1 下線部(a)と同じ年に起こった出来事について述べた文として正しいものを次の中から1つ選び、記号で答えなさい。

- ア. 板垣退助が自由党をつくりました。
- イ. 徳川慶喜が政権を朝廷に返しました。
- ウ. 井伊直弼が大老の職につきました。
- エ. 旧江戸幕府軍との戦いで、新政府軍が勝利をおさめました。

問2 下線部(b)について、右の表は1902年の労働者数や工場数を示したものです。A・Bにあてはまる語句の組み合わせとして正しいものを次の中から選び、記号で答えなさい。

分野	労働者数(人)	うち女性労働者数(人)	工場数
A	126,535	118,872	2,478
B	78,882	62,607	207
発火物	54,530	38,053	212
織物	53,555	46,638	1,630
印刷製本	10,023	1,212	214

石井寛治『日本の産業革命』より作成。

- ア. A-紡績 B-製糸
- イ. A-紡績 B-製鉄
- ウ. A-製糸 B-紡績
- エ. A-製糸 B-製鉄

問3 (1)・(2)にあてはまる語句の組み合わせとして正しいものを次の中から選び、記号で答えなさい。

- ア. (1)中国 (2)福沢諭吉
- イ. (1)中国 (2)野口英世
- ウ. (1)朝鮮 (2)福沢諭吉
- エ. (1)朝鮮 (2)野口英世

問4 下線部(c)に関して、19世紀後半から20世紀初めの日本とイギリスとの関係について述べた文として正しいものを次の中から1つ選び、記号で答えなさい。

- ア. 明治政府は、国会開設に備えて伊藤博文らをヨーロッパに送り、イギリスの憲法を調べさせました。
- イ. ノルマントン号事件では、イギリス人外交官による裁判で船長は軽い罪にされただけに終わりました。
- ウ. 日清戦争後、ロシアはドイツ、イギリスとともにリャオトン半島を清に返すように日本に迫りました。
- エ. 日清戦争後、日本はアメリカの勢力拡大をおさえたいイギリスと同盟を結びました。

問5 下線部(d)と同じ年に日本の領土に加わったところとして正しいものを次の中から1つ選び、記号で答えなさい。

- ア. 樺太(サハリン)南部
- イ. 朝鮮(韓国)
- ウ. 台湾
- エ. 中国東北部(満州)

問6 下線部(e)について、この作品の中で夏目漱石は、当時の日本の姿を牛(先進国)と競争するカエルに例えて、もうすぐお腹がさけそうだ、と登場人物に述べさせています。当時の日本の状況として正しいものを次の中から1つ選び、記号で答えなさい。

- ア. アメリカで始まった不景気の影響を受ける中で、台湾への支配を強めていきました。
- イ. 戦争による多くの借金をかかえたまま、韓国に対する支配を強めていきました。
- ウ. 中国に勢力を伸ばそうとしたため、日本への抵抗運動が起こりました。
- エ. 満州の資源を確保するため、満州国をつくりました。

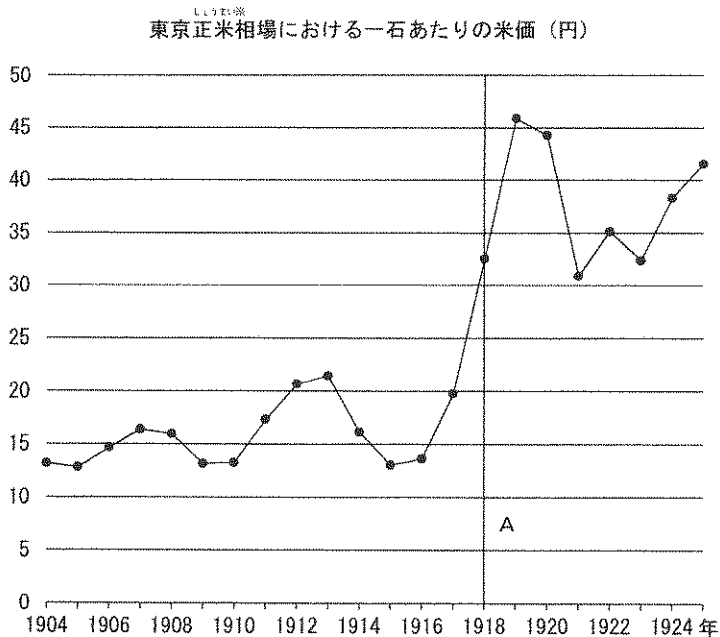
受験番号	
------	--

問7 下線部(f)に関連して、右のグラフは第一次世界大戦前後の米の値段の変化を示したものです。このグラフについて、次の問いに答えなさい。

(1) 米の値段の変化について述べた次の文のうち、正しいものを次の中から1つ選び、記号で答えなさい。

- ア. 日露戦争終了から第一次世界大戦が始まるまで、一石あたりの米の値段は20円を超えませんでした。
- イ. 第一次世界大戦の期間中、一石あたりの米の値段は上がり続けました。
- ウ. 第一次世界大戦が終結したのちの1年間で、一石あたりの米の値段が大幅に上がりました。
- エ. 第一次世界大戦が終結したのち、関東大震災が発生した年を境に、一石あたりの米の値段が下がり始めました。

(2) グラフ中のAの年に、富山県から始まり、全国に広がった暴動の名前を答えなさい。



中沢弁次郎『日本米価変動史』より作成。
※正米……取引市場で実際に取引された米

問8 下線部(g)の期間に起こった出来事について、次の文A～Cが年代の古い順に並んでいるものをア～カの中から選び、記号で答えなさい。

- A. 青函トンネル・瀬戸大橋が開通しました。
 - B. 阪神・淡路大震災が発生しました。
 - C. 日朝首脳会談が初めて実現しました。
- ア. A→B→C イ. A→C→B ウ. B→A→C エ. B→C→A
- オ. C→A→B カ. C→B→A

問9 (3) にあてはまるものとして最も適当なものを次の中から1つ選び、記号で答えなさい。

- ア. イギリスが国際連合を脱退した影響
- イ. イギリスがイラク戦争に参加した影響
- ウ. イギリスと日本の貿易摩擦が激しくなった影響
- エ. イギリスがEUを離脱すると表明した影響

[5] 次の2017年に起こった出来事をまとめた表と、それに関する文を読み、あとの問いに答えなさい。

2017年 9月28日	召集された(1)で、(a)衆議院が解散される
10月22日	(b)2019年に増税予定の消費税の使い道などを争点として、(c)衆議院議員の総選挙が実施される
11月 1日	召集された(2)で、内閣総辞職のあと、(d)内閣総理大臣が指名され、新たな内閣が組織される

神戸市灘区に住む小学生の星子さんは10月22日、家族の投票についていきました。この日は同時に(e)神戸市長選挙も行われていたため、星子さんの家族は一人で合計(f)4枚の投票用紙を投票箱に入れていました。灘区に隣り合う東灘区や中央区の場合は、神戸市会議員の補欠選挙があったため、さらにもう1枚多かったそうです。星子さんは投票からの帰り道に、お父さんから一回の衆議院議員選挙におよそ600億円もの費用がかかることや、(g)高齢化が進んで議会の議員が集まりにくくなっている地方があることなどを教えてもらいました。星子さんは、早く自分も投票してみたいという期待と、将来の日本がどのようなになっているのだろうというぼんやりとした不安を抱えながら、しばらく家族で選挙についての話をしました。

受験番号		名前	
------	--	----	--

[1]

問 1		問 2		問 3	(1)	A	B	(2)		(3)		
問 4		問 5						問 6				

[2]

問 1		問 2		問 3		問 4				問 5	
問 6		問 7		問 8							

[3]

問 1				問 2		問 3	(1)		(2)		
問 4	→ → →			問 5		問 6		問 7		問 8	
問 9		問 10									

[4]

問 1		問 2		問 3		問 4		問 5		問 6	
問 7	(1)		(2)					問 8		問 9	

[5]

問 1		問 2				問 3		問 4			
問 5		問 6		問 7				問 8			