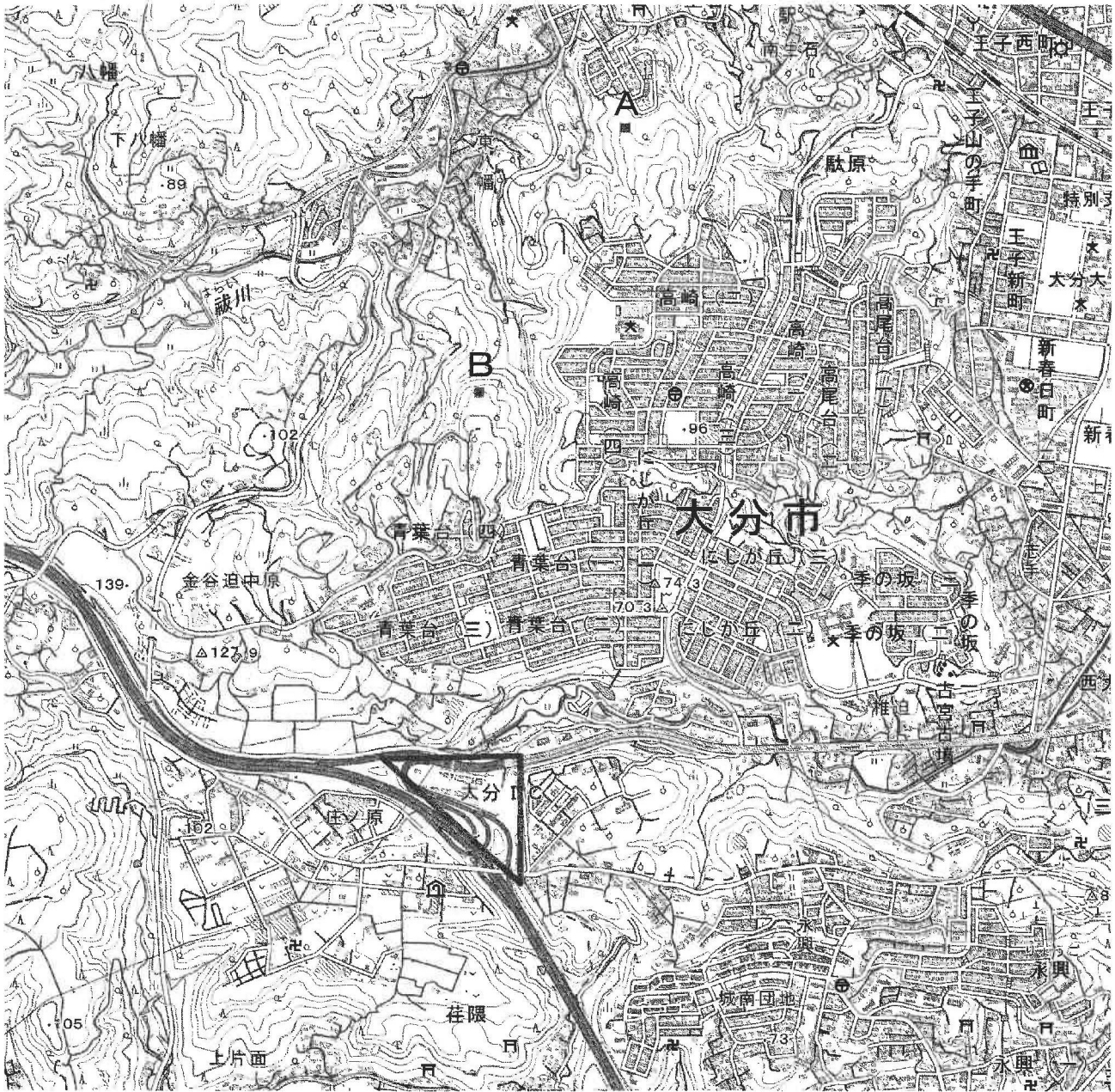


- 1 ヒロシくんは、自分が住む大分市にどのような特徴があるか知るために色々なことを調べた。これについてA・Bの問いに答えなさい。(10点)

A. 次の図は大分市の一部を示した2万5千分の1地形図である。これについてあとの問いに答えなさい。



問1. 地形図から読み取れることがらについて述べた文として正しいものを次のア～エから1つ選び、記号で答えなさい。

- ア. 地図の範囲内には小学校や中学校はあるが、高等学校は見られない。
- イ. 「祓川」は北東から南西方向に向かって流れている。
- ウ. 「高崎 (四)」の西側にある丘陵地には果樹園が見られる。
- エ. 「王子西町」の国道沿いには工場が見られる。

問 2. 地図中の A 点と B 点の標高について述べた文として正しいものを次のア～オから選び、記号で答えなさい。

- ア. A 点の方が B 点より 40m 高い。
- イ. A 点の方が B 点より 20m 高い。
- ウ. A 点と B 点の標高は同じである。
- エ. B 点の方が A 点より 20m 高い。
- オ. B 点の方が A 点より 40m 高い

問 3. 「大分 I C (インターチェンジ)」のおおよその面積として正しいものを次のア～エから選び、記号で答えなさい。なお、地図上での「大分 I C」は南北、東西それぞれの辺が 2 cm の三角形として考えること。

- ア. 1,250m²
- イ. 5,000m²
- ウ. 0.125km²
- エ. 0.5km²

B. 次の表は、ヒロシくんがあとの地図中にある大分市と同じくらいの人口をもつ国内の 3 つの都市を取り上げて比較し、まとめたものである。これを見てあとの問いに答えなさい。

	大分市	市川市	金沢市	豊田市
世帯数(2019)	220,698	244,984	204,147	181,418
人口(2019)	477,858	488,714	464,545	425,340
1 世帯あたり人口	2.17	1.99	2.28	2.34
男性人口	229,460	247,869	225,259	222,461
女性人口	248,398	240,845	239,286	202,879
男女比	1.08	0.97	1.06	0.91
製造品出荷額(2019) * 単位: 百万円	287,018,180	36,707,309	57,536,400	1,535,695,893
商品販売額(2014) * 単位: 百万円	1,268,446	587,518	2,262,818	1,672,868
卸売業販売額 * 単位: 百万円	782,190	290,357	1,748,164	1,331,115
小売業販売額 * 単位: 百万円	486,257	297,161	514,654	341,753
ホテル客室数(2019)	5,963	1,237	12,113	2,846

「ホテル客室数」はメトロエンジンリサーチ調べ
 その他は政府統計 (e-Stat) より



問4. 表を見ると、1世帯あたりの人口では市川市が最も少なくなっている。この都市の居住者や住宅状況について述べた文として**適当でないもの**を次のア～エから1つ選び、記号で答えなさい。

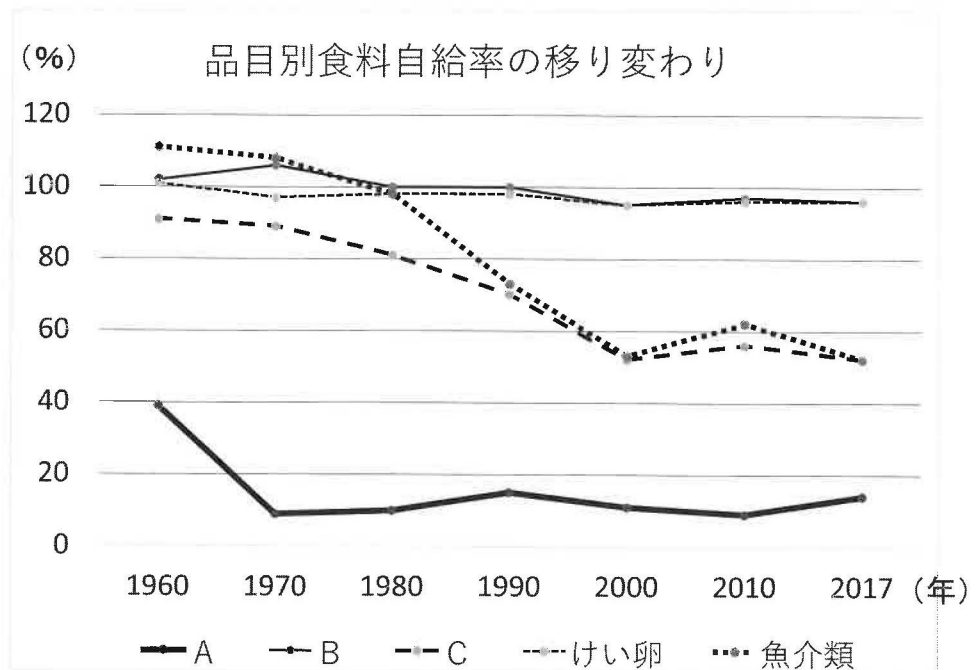
- ア. 他の3つの都市に比べて、市外に通勤・通学する人の割合が高い。
- イ. 他の3つの都市に比べて、全人口に占める若い年齢の社会人や学生の割合が高い。
- ウ. 他の3つの都市に比べて、土地の価格が高いため1世帯あたりの床面積は狭い。
- エ. 他の3つの都市に比べて、一戸建ての持ち家に住んでいる世帯の割合が高い。

問5. 表を見ると、男性人口に対する女性人口の比率では豊田市が最も低くなっている。その理由として考えられることを書きなさい。

問6. 表を見ると、豊田市は商品販売額に占める卸売業販売額おろしうりの割合が4都市の中で最も高いことが分かる。その理由として考えられることを書きなさい。

問7. 表を見ると、ホテル客室数では金沢市が最も多くなっている。その理由を、この都市の特徴をふまえて40字以内で書きなさい。

- ② 次の図は日本における品目別食糧自給率の移り変わりを示したものである。これをみて、あとの問いに答えなさい。(10点)

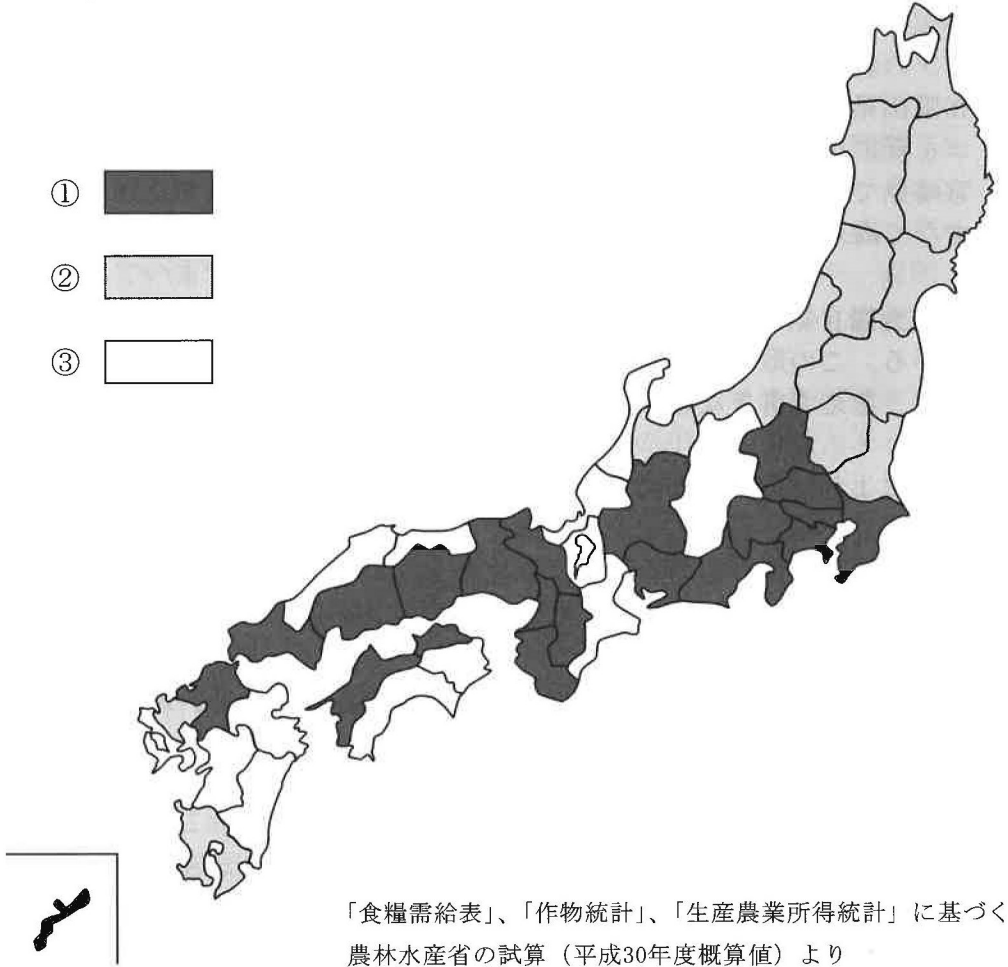


- 問1. 図中のA～Cに該当する品目の組み合わせとして正しいものを次のア～カから選び、記号で答えなさい。

	ア	イ	ウ	エ	オ	カ
A	小麦	小麦	米	米	肉類	肉類
B	米	肉類	小麦	肉類	小麦	米
C	肉類	米	肉類	小麦	米	小麦

- 問2. 図では、Bとともにけい卵の自給率が非常に高い値を維持していることがわかる。この理由として考えられることを書きなさい。
- 問3. 図では、魚介類の自給率が低下してるが、その理由のひとつとして日本近海における水産資源の減少がある。そのため日本各地では、魚の卵をふ化させて稚魚をある程度の大きさになるまで育ててから放流することで水産資源の保護をはかっている。この取り組みを何と呼ぶか、答えなさい。

問 4. 日本の食糧自給率は全体的に低く40%を下回っているが、都道府県によって差がある。
次の図は、北海道を除く日本の都府県別食糧自給率について低い（40%未満）、中程度（40%以上、70%未満）、高い（70%以上）の3つのグループに分けてパターン分けしたものである。①～③のパターンと自給率の正しい組み合わせをあとのア～カから選び、記号で答えなさい。



	ア	イ	ウ	エ	オ	カ
低い（40%未満）	①	①	②	②	③	③
中程度（40%以上、70%未満）	②	③	①	③	①	②
高い（70%以上）	③	②	③	①	②	①

問5. 農業生産を増やすために日本の各地では生産者がさまざまな取組みをしているが、これについて述べた文として**適当でないもの**を次のア～エから1つ選び、記号で答えなさい。

- ア. 山形県では、ほ場整備によってせまい田を広い田に整理し、大型機械を使った大規模な稲作が行われるようになった。
- イ. 群馬県では、夏でも涼しい標高1,000m前後の高地の気候を生かして、春野菜のキャベツの栽培が行われている
- ウ. 和歌山県では、冬でも暖かな気候を利用して、他地域では秋から冬に収穫されるリンゴを夏に出荷している。
- エ. 宮崎県では、肉の質がよい県内産の牛肉をブランド化して、日本国内に出荷するだけでなく海外への輸出も増やしている。

問6. 日本の食糧自給率を向上させる取組みの一つとして、「地産地消」をすすめる地域が増えている。この取組みが食糧自給率の向上以外にもたらす利点としてどのようなものがあるか。考えて書きなさい。

問7. 環境省によれば、2018年に日本では売れ残りや食べ残しが原因でおよそ600万トンの食品ロスが出ているとされる。そこで国や各自治体、企業などが食品のむだを減らしたり有効活用するための取組みを行うようになっている。これについて**適当でないもの**を次のア～エから1つ選び、記号で答えなさい。

- ア. 国が消費者に対して、家庭での食品の廃棄を減らすため、購入する際に消費期限が近い商品をできるだけ買わないように呼びかける。
- イ. 自治体が宴会などの出席者に対して、最初の30分間は自分の席から離れず、目の前に並べられた料理を食べるように呼びかける。
- ウ. 飲食店が小盛りやハーフサイズなど量を少なくしたメニューや、持ち帰りが可能なメニューをあらたに設定する。
- エ. スーパーがクリスマスケーキや恵方巻きなど、ある期間だけ売られる季節商品の販売を予約制に切替える。

〔3〕 次のA～Eの各文章を読んで、あとの問いに答えなさい。(20点)

A. ①青森県の三内丸山遺跡では、②今から約5500年前から1500年間ほどにわたって、人々が暮らしていた跡がみつかっています。最大で約500人ほどの人々が、この集落で生活していたとみられています。

問1. 下線部①について、三内丸山遺跡と同じ時代の遺跡名を次のア～エから1つ選び、記号で答えなさい。

ア. 登呂遺跡 イ. 吉野ヶ里遺跡 ウ. 高松塚古墳 エ. 加曽利貝塚

問2. 下線部②について、このころ、この地域ではとれない黒曜石などを加工してつくられた道具が多数出土しています。このことからどのようなことがいえますか。説明しなさい。

B. 4世紀から5世紀ごろに大和(奈良県)や河内(大阪府)地方でくになができると、ほかのくにの王を従えた、より力の強いくにがつくられました。その中心人物は大王とよばれ、のちに天皇となりました。各地の王を政府の役人とする政治の仕組みが整えられ、この政府を③大和朝廷といいます。

奈良盆地南東部飛鳥地方の斑鳩町にある④法隆寺は、今から約1400年以上前に(⑤)が建てたといわれています。

8世紀の初めに天皇の命令を受けてつくられた『古事記』や『日本書紀』には、神話が書かれていて、同じ頃につくられた『⑥風土記』には、地名の由来など、その土地にまつわる話が書かれています。

問3. 下線部③について、このころ熊本県と埼玉県の古墳から「ワカタケル大王」と書かれた刀剣がそれぞれ見つかりました。このことからどのようなことがいえますか。「大和政権」という語句を必ず使って説明しなさい。

問4. 下線部④について、法隆寺は世界遺産に登録されていますが、2021年現在で世界遺産に登録されていないものを次のア～エから1つ選び、記号で答えなさい。

ア. 沖ノ島(福岡県) イ. 厳島神社(広島県)
ウ. 阿蘇山(熊本県) エ. 日光東照宮(栃木県)

問5. 空欄(⑤)に適当な人物名を答えなさい。

問6. 下線部⑥について、現在残っている風土記のうち、完全な状態で残っている風土記がある旧国名を次のア～エの中から1つ選び、記号で答えなさい。

ア. 豊後(大分県) イ. 出雲(島根県)
ウ. 薩摩(鹿児島県) エ. 土佐(高知県)

C. 8世紀の終わり、都が京都の平安京に移されました。この時代の中頃になると、⑦貴族は、いくつもの部屋がある建物と、広い庭からなる立派な住宅に住んでいました。こうした貴族の社会では、正月や月見などのように毎年決まった時期に行われる（⑧）が行われ、和歌やけまりなどを楽しみながら、教養を競い合っていました。

12世紀になると、⑨平氏や源氏が中央の貴族の政治に関わるほど、大きな力を持つようになりました。

14世紀前半に鎌倉幕府が倒れたあと、京都で室町幕府が開かれました。室町幕府は、将軍の権威を高め、明との国交を開いて貿易を始めました。その後、京都では8代将軍の（⑩）のあとつぎをめぐって、1467年に応仁の乱がおこりました。この争いが次第に地方へ拡大し、11年間におよぶ大きな戦乱となり、この戦乱をきっかけに戦国時代とよばれる世の中へと移っていきました。

問7. 下線部⑦について、このような住宅様式を何といいますか。

問8. 空欄（⑧）に適当な語句を答えなさい。

問9. 下線部⑨について、平清盛が源頼朝の父である源義朝を破った戦いの名称を次のア～エから1つ選び、記号で答えなさい。

ア. 屋島の戦い イ. 壇ノ浦の戦い ウ. 平治の乱 エ. 保元の乱

問10. 空欄（⑩）に適当な人物名をフルネームで答えなさい。

D. 1600年に関ヶ原の戦いで勝利した徳川家康は、1603年に征夷大將軍となり、⑪江戸幕府を開きました。幕府は⑫武家諸法度とよばれる決まりを定め、これにそむいた大名を厳しく処罰しました。

1853年、軍艦4隻を率いるペリーが浦賀にあらわれ、開国を要求しました。幕府は朝廷に報告するとともに、どのように対応すべきか、大名などからも意見を集めました。アメリカの強い態度におされた幕府は、翌年に日米和親条約を、1858年には⑬日米修好通商条約を結ぶことになりました。

問11. 下線部⑪について、江戸時代は世界のなかでも読み書きのできる人の割合が高くなりました。その理由を「全国各地」という語句を必ず使って説明しなさい。

問12. 下線部⑫について、武家諸法度で「大名は江戸に参勤すること」と定められていますが、幕府が大名に江戸へ参勤させた目的を説明しなさい。

問13. 下線部⑬について、日米修好通商条約を結んだことで、日本は治外法権を認めることになりました。それによってどのような問題がおこりましたか。説明しなさい。

E. 戦後復興をはたした日本で、1964年に東京でオリンピックとパラリンピックが開催され、日本が経済発展をとげたことを世界に示しました。その後も、⑭万国博覧会や冬季オリンピックなども開催され、日本は平和で民主的な国家として、世界の国々が友好を深めるための大きな役割をはたしました。

1997年に（ ⑮ ）で開かれた地球温暖化防止会議では、世界の国々が協力して温暖化防止に取り組むことを確認しました。

問14. 下線部⑭に関して、2025年に万国博覧会が開かれることが決まった都道府県名を答えなさい。

問15. 空欄（ ⑮ ）に適当な都道府県名を答えなさい。

4 次のA～Cの各文章を読み、あとの問いに答えなさい。(10点)

A. 2021年5月3日、日本国憲法は公布の日から(①)年をむかえました。日本国憲法では、天皇は日本の国や国民のまとまりの象徴^{しょうちよう}であり、その地位は、国民全体の理解にもとづくと定められています。国の政治に関する権限はなく、②内閣の(③)にもとづいて、憲法で定められた仕事をおこないます。

B. 政治は、国民と関わって進められることがたいせつですが、わが国の④裁判は、そうした結びつきが弱く、長い間、裁判の専門家に任されてきました。そこで、2009年から、国民のふだんの生活の感覚を裁判に取り入れ、国民の裁判に対する理解と信頼を深めようと、(⑤)制度がはじまりました。

C. ⑥国際連合(以下国連)は、第二次世界大戦が終わった1945年につくられ、国連憲章が定められました。2015年の国連主催の会議で提案された(⑦)が、現在注目されています。これは、加盟193か国が2016年から2030年の15年間で達成するために掲げられた目標のことです。

問1. 空欄(①)にあてはまる数字を次のア～オから1つ選び、記号で答えなさい。

ア. 65 イ. 70 ウ. 75 エ. 80 オ. 85

問2. 下線部②の仕事について、最高裁判所に対して内閣がおこなうことを1つ答えなさい。

問3. 空欄(③)にあてはまる語句を次のア～エから1つ選び、記号で答えなさい。

ア. 指導と受諾 イ. 指導と承認
ウ. 助言と受諾 エ. 助言と承認

問4. 下線部④の裁判所がもつ、国会が決めた法律や、内閣がおこなう政治が憲法に違反^{いはん}していないかどうかを判断する権限を答えなさい。

問5. 空欄(⑤)にあてはまる語句を答えなさい。

問6. 下線部⑥について述べた各文のうち**適当でないもの**を次のア～エから1つ選び、記号で答えなさい。

- ア. 争いごとがおこると、安全保障理事会が中心となって、停戦をはたらきかけたり、戦争の広がりを防いだりする。
- イ. ユネスコは、国連のなかの一つの機関で、世界の子どもたちが平和で健康なくらしができるように活動している。
- ウ. 国連は、難民やテロなど、一つの国だけでは解決できない問題についても取り組んでいる。
- エ. 1972年の国連の会議では「かけがえのない地球」を合い言葉に、地球環境を守るために国連を中心にして国際社会が協力することが決められた。

問7. 空欄（ ⑦ ）にあてはまる語句を**アルファベット**で答えなさい。

問8. 2021年の世界の出来事についての記述として**適当でないもの**を次のア～エから1つ選び、記号で答えなさい。

- ア. 1月、核兵器禁止条約が発効し、唯一の被爆国である日本もこの条約に署名しました。
- イ. 2月、ミャンマーでクーデターが発生し、国家顧問のアウン・サン・スー・チーさんと大統領が拘束されました。
- ウ. 6月、中国共産党や政府への批判的な記事で知られる香港紙、蘋果日報(リンゴ日報)が、26年の歴史に幕を下ろしました。
- エ. 7月、1年延期された東京オリンピックが開催されました。日本で夏のオリンピックが開かれたのは2回目でした。

受験番号			

点

1

問 1		問 2		問 3		問 4													
問 5																			
問 6																			
問 7																			

点

2

問 1		問 2																	
問 3				問 4				問 5											
問 6																			
問 7																			

点

3

問 1		問 2																		
問 3																	問 4			
問 5					問 6				問 7					問 8						
問 9		問 10																		
問 11																				
問 12																				
問 13																				
問 14					問 15															

点

4

問 1		問 2						問 3				問 4					
問 5				問 6			問 7				問 8						

点