

令和4年度

入学試験問題
(第二回 セレクト入試)

[社会]

(注意) 解答はすべて解答用紙に記入しなさい。

共栄学園中学校

1 下の写真や4ページの地形図を見ながら次の文章を読み、あとの各問いに答えなさい。

北海道東部、根室海峡に突き出ようにかぎ針状の形をした、全長約26kmの砂の半島・野付半島(写真1)。①海流によって運ばれた砂やれきが堆積し、やがて陸地となった地形を②砂嘴と呼び、野付半島の砂嘴は日本最大級といわれています。

この独特の地形上に広大な干潟、トドマツ、ミズナラなどの原生林、葦原や高原湿地帯など、多様な自然環境とそれに適応した野生動物が生息し、特に日本有数の野鳥生息地としても有名です。

野付半島は、その美しさと希少性がみとめられ、2005年11月に東アフリカのウガンダで開かれた第9回ラムサール条約湿地登録締結国会議において、『野付半島・野付湾』として認定されました。ラムサール条約の正式名称は「特に水鳥の生息地として国際的に重要な湿地に関する条約」です。北海道の登録湿地数は現在13か所となっています。

野付半島の最大の景勝地はトド原(写真2)です。トド原とは“トドマツの原っぱ”という意味で、かつてこの場所はトドマツやエゾマツなどの豊かな森が広がっていました。しかし、年々(4)による海面上昇の影響により、地盤沈下が進み、海水にしずんだ原生林は立ち枯れ、風化も加速しています。その姿が「この世の果て」、「世界の終わり」など終末感だよう風景として注目を集めて、多くの観光客が訪れています。

近年は、荒天や地震、高潮などの気象条件により立ち入り禁止になることも増えています。将来は半島の付け根にあたる陸地の部分が海水により切断され、半島ではなく島となり、いずれは野付半島自体が消失することが危惧されているのです。

半島にはエゾシカ、キタキツネ、オコジョなどが生息します。ドライブをしていると道端からひょっこり現れて、そのかわいさに思わず近づきたくなりますが、野生動物にはエサを与えないようにしましょう。

写真1 野付半島

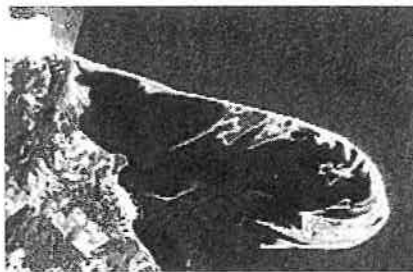


写真2 トド原



- (1) 下線部①について、北海道の東側を流れる海流の名前を漢字2文字または漢字4文字で答えなさい。また、この海流の特徴を1つ述べなさい。
- (2) 下線部②について、野付半島のほかに日本国内で砂嘴が見られる地形としてあてはまるものを次の語群から1つ選んで答えなさい。

語群

志摩半島 三保の松原 三陸海岸 江の島

- (3) 下線部③について、北海道の東部に位置するラムサール条約登録地で、タンチョ

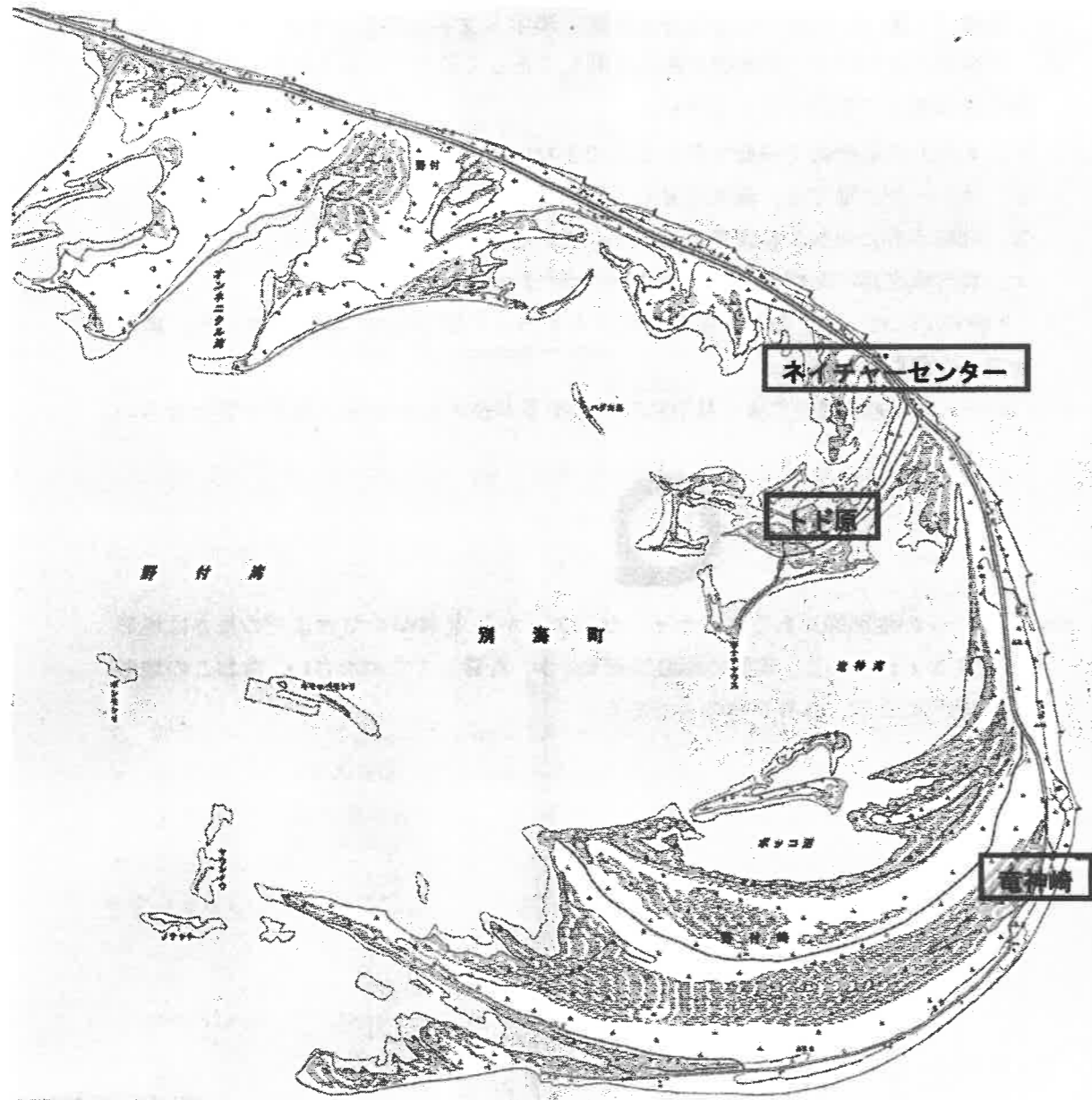
ウなどが見られる湿原の名前を答えなさい。

- (4) 空欄(4)にあてはまる環境問題を漢字5文字で答えなさい。
- (5) 下線部⑤について、北海道の観光に関して正しく述べているものを、次のア～エから2つ選んで記号で答えなさい。
- ア. 本州から新幹線で移動することはできない。
- イ. オホーツク海では、流氷を見ることができる。
- ウ. 知床半島は世界文化遺産に登録されている。
- エ. 県庁所在地の札幌市では、雪まつりが行われている。
- (6) 下線部⑥について、なぜ野生動物にエサを与えてはならないと思いますか。理由を考えて説明しなさい。
- (7) 4ページの地形図上で多く見られる下の記号が表すものは何か、漢字で答えなさい。



- (8) 4ページの地形図にあるネイチャーセンターから竜神崎の灯台までの長さは地形上で12cmである。実際の距離は何kmか、計算して求めなさい。なおこの地形図の縮尺は25,000分の1である。

地形図



2 次の文章を読み、あとの各問いに答えなさい。

北海道は農業がとてもさかんです。特に畑作では様々な農作物が①日本一の生産量をほこっています。農業がさかんな理由の1つに、広い土地をいかして、大規模な農業を行っていることが挙げられます。北海道の面積は日本の都道府県の中で1位ですが、農家一戸あたりの耕地面積も広く、農業機械も多く使用されているのも特徴です。

北海道では、米づくりもさかんに行われています。米はもともと高温で降水量が多い気候に適した作物ですが、近年②北海道でもつくられるようになりました。北海道で米づくりがさかんな地域は、夏に気温が上がりやすく、水持ちの悪い土地の改良と排水を行った(A)平野です。

また、北海道東部の(B)台地では、乳牛を飼育し、牛乳や乳製品を生産する(③)がさかんです。その理由は、この地域は夏でも気温が低く、稲作や畑作に不向きであったため、涼しい気候を好む乳牛を飼育できるように土地を開拓したからです。乳牛の飼育頭数と生乳生産量はともに全国1位となっており、国内の約60%を占めています。

北海道では漁業もさかんに行われています。特に④養殖業で生産されているものは全国的にも有名で、世界中に輸出され、高い評価を受けています。

(1) 下線部①について、北海道が生産量日本一の農作物を次の語群から2つ選んで答えなさい。

語群 さつまいも じゃがいも てんさい さとうきび

(2) 下線部②について、北海道で米がつかれるようになった理由を述べなさい。

(3) 空欄(A)と(B)にあてはまる自然地名の組み合わせとして正しいものを、次のア～エから1つ選んで記号で答えなさい。

ア. A-上川 B-十勝 イ. A-石狩 B-根釧

ウ. A-石狩 B-十勝 エ. A-上川 B-根釧

(4) 空欄(③)にあてはまる言葉を漢字2文字で答えなさい。

(5) 下線部④について、北海道でさかんに養殖されているものとしてあてはまるものを次の語群から2つ選んで答えなさい。

語群 こんぶ 真珠 ほたて 海苔

3 次の記事を読み、あとの各問いに答えなさい。

お米は現在の日本の食卓に欠かせないものですが、日本の歴史をふり返ってみると、お米がどのような目的のために育てられ、使われたのか、そして日本に住む人々がどのように農業に取り組んできたか、その努力の形跡を見ることができます。稲作の日本への伝来は今から約2500年前ごろといわれています。当時の日本列島は、まだ①縄文時代の段階でした。ところが稲作が伝わると、初めは試行錯誤しながら各地に広まり、やがて定着するようになりました。こうして日本列島は自分で食料生産を行う段階、すなわち②弥生時代に移行したのです。

奈良時代に③律令政治が始まると、お米は民衆が納める税の1つとなりました。この税は当時(④)とよばれ、後世の年貢の原型でした。⑤鎌倉時代・室町時代には農業の技術がよりいっそう発展し、生産力が上がりました。それと同時に、民衆が生産したお米を売って、手に入れた⑥お金(銭)で生活するようになりました。そして江戸時代には、お米は大名の経済力を表した「石高」という基準に用いられるとともに、年貢としての役割も果たしました。また江戸幕府の8代目将軍は、お米の値段を常に気にかけていたので「米将軍」と呼ばれました。彼が実施した幕政改革は⑦享保の改革といえます。

(1) 下線部①について、縄文時代の人々の生活の様子として**正しくないもの**を、次のア～エから1つ選んで記号で答えなさい。

- ア. 縄目の模様をつけられた、煮炊き用の土器を使った。
- イ. 温暖化で海面が上昇したため、漁に出て海産物を手に入れた。
- ウ. 弓矢を使い、ナウマンゾウなどの大型動物を狩っていた。
- エ. 内部を掘りくぼめた竪穴住居を建てて生活した。

(2) 下線部②について、稲作と関係の深い弥生時代の遺跡として正しいものを、次のア～エから1つ選んで記号で答えなさい。

- ア. 三内丸山遺跡
- イ. 登呂遺跡
- ウ. 大森貝塚
- エ. 岩宿遺跡

(3) 下線部③について、701年に完成した大宝律令が律令政治の基本になりました。大宝律令をつくった人物の1人で中臣鎌足の子でもある人物の名前を、漢字で記しなさい。

(4) 空欄(④)にあてはまる語句として正しいものを、次のア～エから1つ選んで記号で答えなさい。

- ア. 調
- イ. 雑徭
- ウ. 租
- エ. 庸

(5) 下線部⑤について、鎌倉時代・室町時代における農業の発展として**正しくないもの**を、次のア～エから1つ選んで記号で答えなさい。

- ア. 備中ぐわや千歯こきなど、農具の改良が見られるようになった。
- イ. 草や木を焼いて灰にしたものを肥料として用いるようになった。

ウ. 1年に2度作物を育てる二毛作が行われるようになった。

エ. 牛や馬の力を用いて、土地を耕すようになった。

(6) 下線部⑥について、近年日本で最も古い貨幣といわれているものを、次のア～エから1つ選んで記号で答えなさい。



(7) 下線部⑦について、享保の改革で行われた政策の説明文として正しいものを、次のア～エから1つ選んで記号で答えなさい。

- ア. 物価の上昇をおさえるため、株仲間を解散した。
- イ. 目安箱を設置して、人々の意見を広く集めた。
- ウ. 商業を重視し、商工業者を保護して税金を取り立てた。
- エ. 幕府の学問所で、朱子学以外の学問を禁止した。

4 次のA～Cの文章は、明治～昭和時代にかけて内閣総理大臣をつとめた人物についての説明文です。これを読み、あとの各問いに答えなさい。

A この人物は現在の岩手県に生まれた政治家です。初め新聞記者として活動し、のちに政界に入りました。立憲政友会の総裁として内閣を組織しましたが、この内閣は大臣のほとんどが立憲政友会の党員で構成される、日本初の本格的な(①)となりました。また彼自身平民出身であったことから「平民宰相」とも呼ばれ、国民の期待を集めました。②選挙制度改革に限っては、国民の期待通りにはなりませんでした。彼は東京駅にて、憤慨した青年の1人に刺殺されてしまいました。

B この人物は現在の山口県に生まれた政治家です。彼は自らヨーロッパにわたって政治の理論などを学び、帰国しました。そして、特に皇帝の権力が強かった(③)の憲法をもとに、④大日本帝国憲法を作成しました。また彼は4回にわたって内閣総理大臣をつとめました。韓国支配においては初代統監もつとめました。満州のハルビンで殺害されてしまいました。

C この人物は現在の岡山県に生まれた政治家です。記者・代議士をへて政界に入り、数々の大臣を歴任しました。1回目の護憲運動の際には尾崎行雄とともに運動の中心として活躍し、当時の内閣を打倒しました。この2人は「憲政の神様」とも呼ばれました。のちに内閣総理大臣に就任しますが、彼が就任した時期には軍部の力が強くなっており、⑥海軍の青年将校を中心とするクーデタによって命を落とすことになりました。これにより、(①)の時代は終わりを迎えました。

(1) 文章B・Cで説明されている人物として正しいものを、次のア～エの写真からそれぞれ1つ選び、記号で答えなさい。



(2) 空欄(①)にあてはまる語句を、漢字4字で答えなさい。

(3) 下線部②について、この時の選挙制度改革における納税者基準の内容として正しいものを、次のア～エから1つ選んで記号で答えなさい。

- ア. 納税額の制限なし イ. 直接国税3円以上を納める者
ウ. 直接国税10円以上を納める者 エ. 直接国税15円以上を納める者

(4) 空欄(③)に入る国名として、正しいものはどれですか。次のア～エから1つ選んで記号で答えなさい。

- ア. ドイツ イ. フランス ウ. アメリカ エ. イギリス

(5) 下線部④について、大日本帝国憲法の内容として**正しくないもの**を、次のア～エから1つ選んで記号で答えなさい。

- ア. 天皇は神聖不可侵の存在である。
イ. 天皇は陸海軍を率いる。
ウ. 日本国民は「臣民」とよばれ、法律の範囲内で自由が保障される。
エ. 国会は衆議院と参議院から構成される。

(6) 下線部⑤について、この出来事を何というか。漢字で答えなさい。

(7) 文章A～Cで説明されている人物について、内閣総理大臣に就任した時期の順番として正しいものを、次のア～カから1つ選んで記号で答えなさい。

- ア. A→B→C イ. A→C→B
ウ. B→A→C エ. B→C→A
オ. C→A→B カ. C→B→A

5 次のAとBの文章を読み、あとの各問いに答えなさい。

A

2021年7月26日、国際連合の専門機関である(①)は「奄美大島、徳之島、沖縄島北部及び西表島(鹿児島県、沖縄県)」を世界遺産に登録することを決定しました。世界遺産とは、1972年に(①)で採択された世界遺産条約に基づいて登録された、人類が共有すべき文化財、景観、自然などで、文化遺産・自然遺産・複合遺産に分けられています。

②今回、登録された地域は自然遺産として登録されました。この地域の自然は、亜熱帯気候で、多くの生物が生息していますが、世界的に希少な固有種や絶滅危惧種も生息しています。これらの豊かな生物多様性を守る重要な地域であるということが評価され、登録されました。

(1) 空欄(①)にあてはまる専門機関の名称を、次のア～エから1つ選んで記号で答えなさい。

ア. WHO イ. UNESCO ウ. NGO エ. IOC

(2) 下線部②について、日本で自然遺産として、世界遺産に登録されている地域として **正しくないもの**を、次のア～エから1つ選んで記号で答えなさい。

ア. 屋久島 イ. 富士山 ウ. 白神山地 エ. 小笠原諸島

(3) 世界遺産に登録し、それを守ることが将来にどのような影響を与えるとあなたは考えますか。あなたの考えを答えなさい。

B

2021年10月4日、(①)内閣の総辞職を受けて、②自由民主党の党首である岸田文雄を③内閣総理大臣とする岸田内閣が発足しました。岸田内閣は、衆議院の(④)年間の任期が終わるのを待たずに、10月14日に衆議院を解散したため、10月31日に⑤衆議院議員総選挙が行われました。総選挙の結果、政権を担当する自由民主党が単独で衆議院の過半数を超える議席を獲得し、自由民主党は引き続き公明党と協力し、内閣を組むことになりました。

(1) 空欄(①)にあてはまる人物を、次のア～エから1つ選んで記号で答えなさい。

ア. 安倍晋三 イ. 枝野幸男 ウ. 菅義偉 エ. 小泉純一郎

(2) 下線部②について、自由民主党は近年、日本国憲法を改正する動きをすすめています。改正を検討している条文はいくつかありますが、その中心に「戦争の放棄」・「戦力の不保持」・「交戦権の否認」を定めている憲法9条に(A)の存在を明記しようとしています。自由民主党では、(A)は、自衛のための必要最低限度の実力であり、日本国憲法に違反していないと考えているからです。空欄(A)にあてはまる語句を漢字3字で答えなさい。

(3) 下線部③について、内閣総理大臣は、(B)の中から多数決で指名され、(C)によって任命されます。空欄(B)・(C)にあてはまる語句を、次のア～カからそれぞれ1つ選んで記号で答えなさい。

ア. 国会議員 イ. 国民 ウ. 天皇 エ. 最高裁判所長官
オ. 国家公務員 カ. 都道府県知事

(4) 空欄(④)にあてはまる数字を答えなさい。

(5) 下線部⑤について、衆議院議員総選挙の説明として、**正しくないもの**を、次のア～エから1つ選んで記号で答えなさい。

ア. 20歳以上のすべての国民に選挙権が認められている。
イ. だれがどの立候補者に投票したかは、わからないようになっている。
ウ. 小選挙区比例代表並立制が採用されている。
エ. 立候補できる人は、25歳以上の国民である。

1

(1)			
特徴			
(2)		(3)	
(4)			
(5)			
(6)			
(7)		(8)	km

2

(1)			
(2)			
(3)		(4)	
(5)			

3

(1)		(2)	
(3)		(4)	
(5)		(6)	
(7)			

4

(1)	B		C	
(2)			(3)	
(4)			(5)	
(6)			(7)	

5A

(1)		(2)	
(3)			

B

(1)		(2)	
(3)	B		C
(4)			(5)

受験 番号		氏名		得点	
----------	--	----	--	----	--