

令和7年度

福岡大学附属大濠中学校

入学試験問題

社 会

[時間 45分]

注 意

1. 答えはすべて解答用紙に記入してください。
2. 解答用紙には氏名・受験番号（算用数字 例10001）をきちんと書いてください。

1

次の文を読んで、あとの問いに答えなさい。

地球の内部は岩石の化学的性質から地殻、マントル、核の3つに分けられる。地球の表層の地殻とその下のマントル上部とからなる厚さ100km程度の固い岩盤をプレートという。地球の表面は、十数枚のプレートで覆われており、個々のプレートは地球内部の熱エネルギーによってそれぞれの向きにゆっくりと動いている。

日本列島の太平洋側の海底には、水深が6000mよりも深い という線状に広がる地形がみられるが、 は海洋をのせたプレートが別のプレートの下に沈み込むところに形成されたものである。プレート同士が接するプレート境界の付近はひずみがたまるため①地震が起こり、また②火山活動が起こりやすい。

プレート境界の付近に位置し、地震や火山の活動が活発に起きている日本列島は、 造山帯の一部である。この 造山帯は東半球と西半球にまたがる長大な帯状の地域であり、フィリピンやニュージーランド、チリなどの国土を含む。これらの国々でも日本列島と同様に地震や火山の活動が活発である。

日本は、国土の約4分の3を山地が占める山がちな国である。③日本では平野や盆地が人々の大切な生活の場となっているが、山地では④林業が行われ、一部の山は⑤登山の対象となっている。山地の環境を適切に保全することは、集中豪雨時の土砂災害対策や海洋における水産資源のかんようにつながるなど、多様な効果をもつ。山地の環境の保全は、日本にとって重要な課題である。

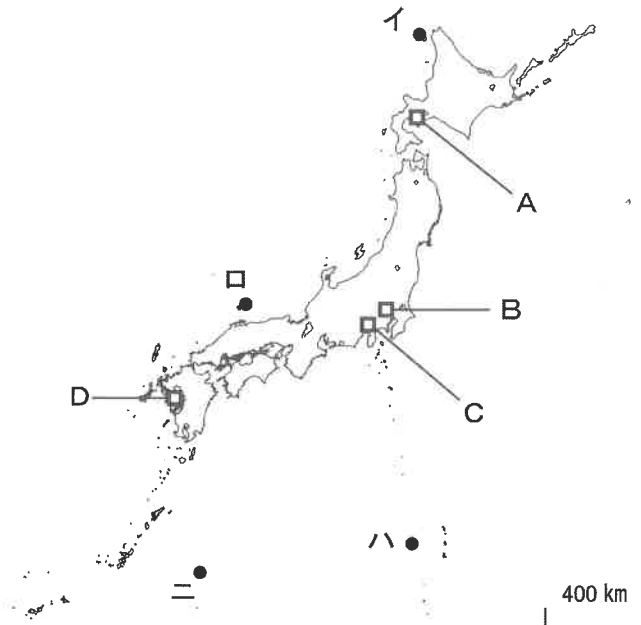
問1 文中の 、 に当てはまる語句をそれぞれ漢字で答えなさい。

問2 文中の下線部①に関して、地震や地震が引き起こす事象について述べた文として誤っているものを、次のイ～ニから一つ選び記号で答えなさい。

- イ. 震源が都市に近い場合、地震のマグニチュードが小さくても大きな被害がでることがある。
- ロ. 断層が動き、断層を境に一方の地域が隆起したり、両地域がずれたりすることがある。
- ハ. 埋立地や三角州では、地中から泥水が噴出する液状化現象が起こりやすい。
- ニ. 遠浅の海底が広がるためリアス海岸の入り江では、津波が急激に高くなることがある。

問3 文中の下線部②に関して、次の図1を見て、あとの(1)、(2)の問いに答えなさい。

図1



(1) 次のイ～ニの文は図1中の地域の火山や火山噴出物について述べたものです。文中の下線部が誤っているものを、イ～ニから一つ選び記号で答えなさい。

イ. Aの地域にある洞爺湖は、火山噴火によって形成されたカルデラに水がたまりできた湖である。

ロ. Bの地域に分布している関東ロームという土壌は、火山灰が風化してできたものである。

ハ. Cの地域にある富士山は、歴史書に火山活動の記録がない火山であるが、今後の噴火に備えて観測が続けられている。

ニ. Dの地域にある雲仙普賢岳では、高温の火山噴出物が山すそを流れ下る火砕流が起きたことがある。

(2) 次の図2は、2013年からの火山活動によって島の面積を拡大させた西之島を撮影したものです。西之島の位置を図1中のイ～ニから一つ選び、記号で答えなさい。

図2

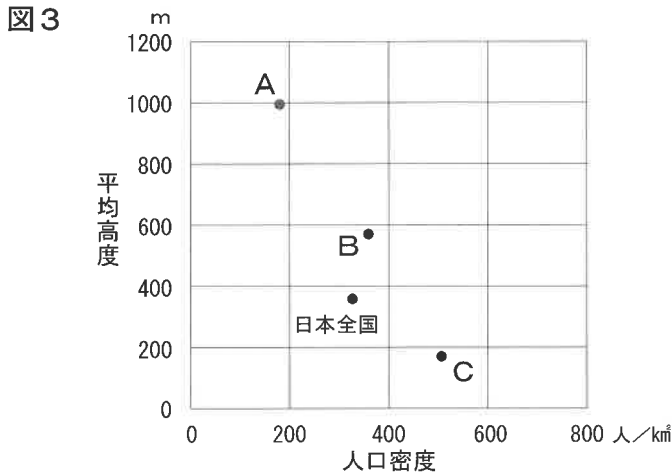


2022年3月15日撮影。

海上保安庁ホームページより転載。

問4 文中の下線部③に関して、次の(1)、(2)の問いに答えなさい。

(1) 次の図3は、日本全国と3つの県の平均高度と人口密度を示したものであり、図中のA～Cは山梨県、奈良県、香川県のいずれかです。正しい組合せを、あとのイ～へから一つ選び記号で答えなさい。



統計年次は平均高度が1993年、人口密度が2022年。国土地理院資料、総務省資料による。

解答の記号	イ	ロ	ハ	ニ	ホ	へ
A	山梨県	山梨県	奈良県	奈良県	香川県	香川県
B	奈良県	香川県	山梨県	香川県	山梨県	奈良県
C	香川県	奈良県	香川県	山梨県	奈良県	山梨県

(2) 次の表1は、日本の4つの県の総面積と総面積に占める土地利用の割合を示したものであり、表中のイ～ニは茨城県、岩手県、新潟県、滋賀県のいずれかです。このうち茨城県に当てはまるものをイ～ニから一つ選び、記号で答えなさい。

表1

	総面積 (km²)	土地利用の割合 (%)			
		森林	田	畑	その他
イ	12,584	63.8	15.3	1.9	19.0
ロ	6,098	32.6	15.6	11.0	40.8
ハ	4,017	50.9	11.7	1.0	36.4
ニ	15,275	75.4	6.2	3.6	14.8

畑は樹園地と牧草地を含む。

統計年次は2020年。農林水産省資料による。

問5 文中の下線部④に関して、次の図4は日本の木材の供給量と木材の自給率の推移を示したものであり、図5は日本の林業の従事者数とその年齢構成の推移を示したものです。図4、図5に関して、日本の林業について述べた文として誤っているものを、あとのイ～ニから一つ選び記号で答えなさい。

図4



図5

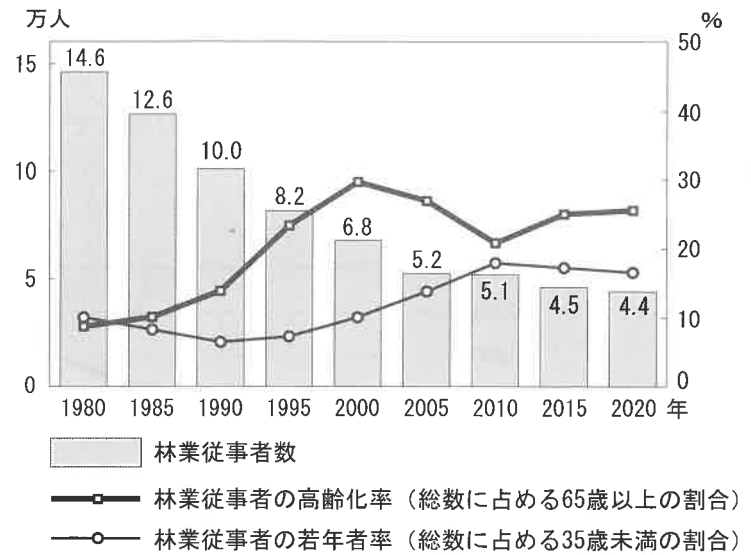


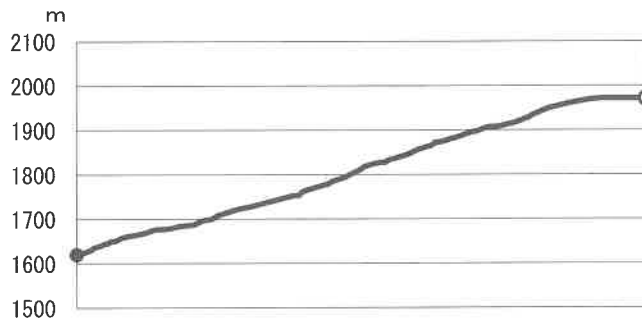
図4は農林水産省資料、図5は総務省資料による。

- イ. 1960年代には、安価な外国産木材に押され、国産木材の供給量は減少した。
- ロ. 2000年の林業従事者の若年者数は、1990年の約1.5倍となった。
- ハ. 2010年代には、戦後に植林した木々が利用期を迎え、国産木材の供給量が増加した。
- ニ. 2020年には、林業従事者のうち35歳以上65歳未満の割合は60%よりも低い。

問6 文中の下線部⑤に関して、次の図6は、図7の地図のXの地点への登山ルート^⑤の断面図です。

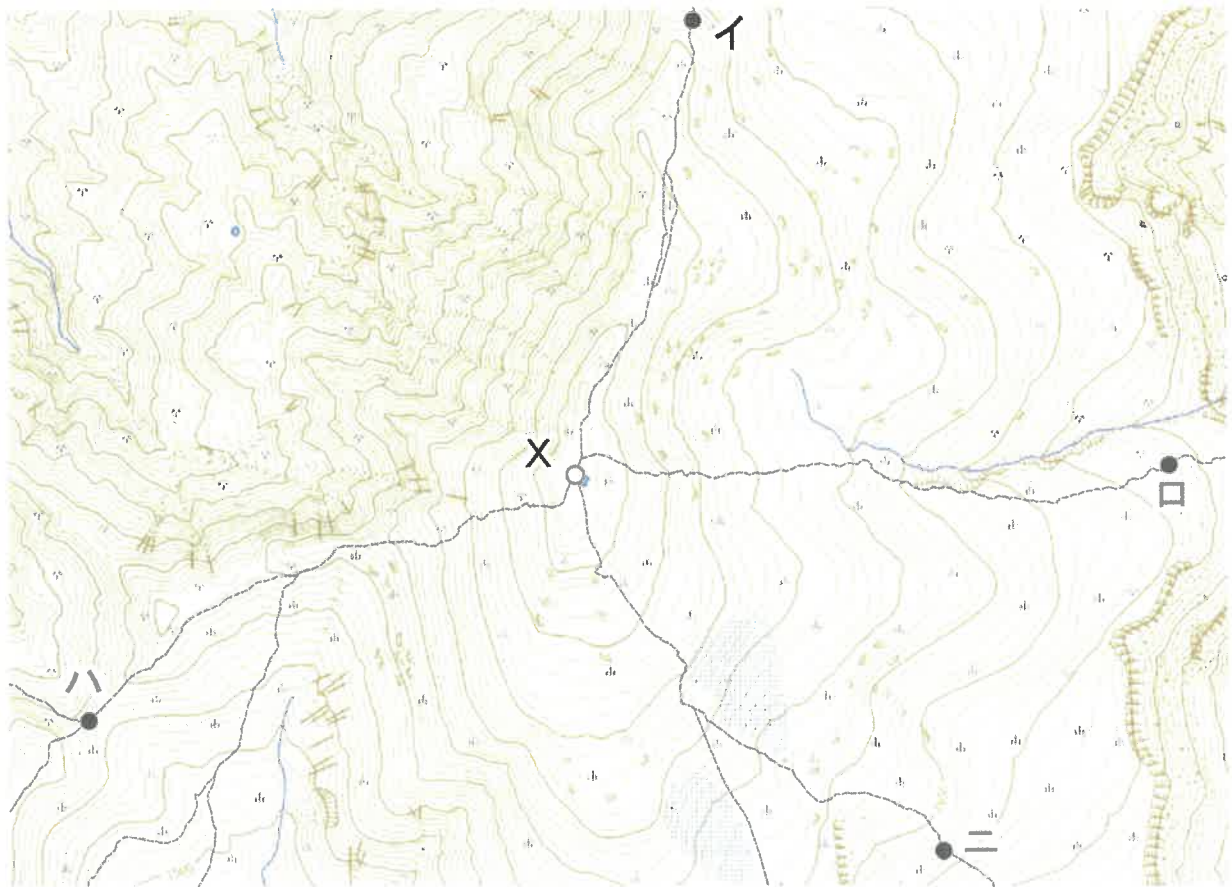
図7は国土地理院の地理院地図から作成したものであり、等高線や地図記号の表記方法は2万5千分の1地形図と同じです。徒歩道に沿って登山した場合、図6の断面図が当てはまる出発地点を、図7中のイ～ニから一つ選び記号で答えなさい。

図6



水平距離の縮小率と高度の縮小率は同一ではない。地理院地図による。

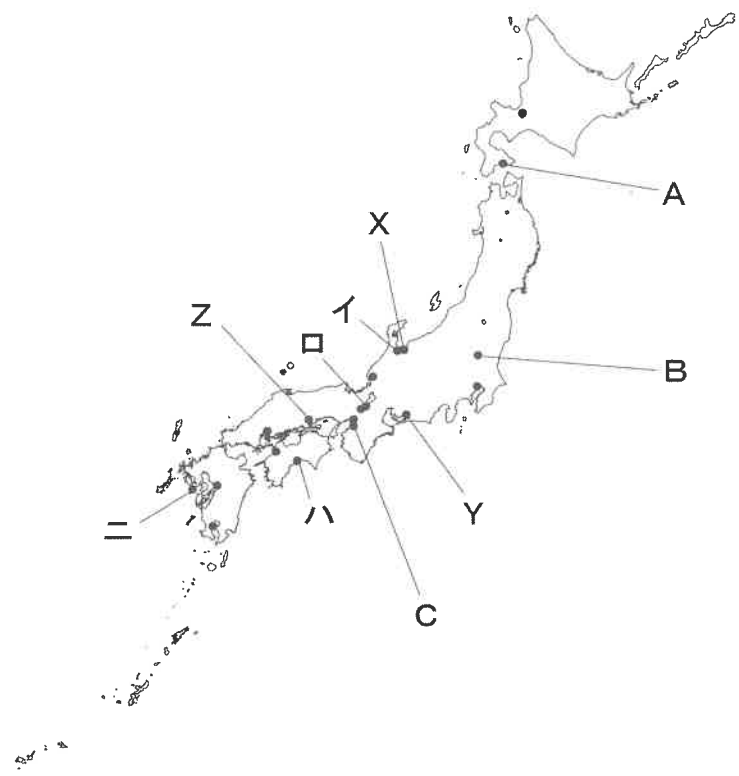
図7



2

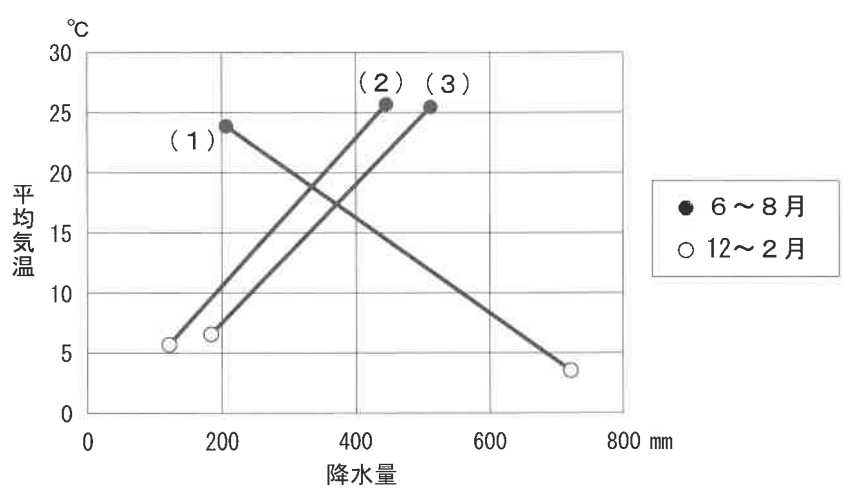
次の図1は、路面電車が走る日本の主な都市を示したものです。図1を見て、あとの問いに答えなさい。

図1



問1 次の図2は3つの都市の夏（6～8月）と冬（12～2月）の平均気温と降水量を示したものであり、図2中の（1）～（3）は図1中のX～Zのいずれかです。正しい組合せを、あとのイ～へから一つ選び記号で答えなさい。

図2



気象庁資料による。

解答の記号	イ	ロ	ハ	ニ	ホ	へ
(1)	X	X	Y	Y	Z	Z
(2)	Y	Z	X	Z	X	Y
(3)	Z	Y	Z	X	Y	X

問2 次の説明文はある都市の地場産業について述べたものです。説明文に当てはまる都市の位置を、図1中のイ～ニから一つ選び記号で答えなさい。

江戸時代から鋳物製造が盛んで、明治時代から大正時代にかけて日本を代表する銅器の産地となった。銅像、梵鐘ほんしやうなどの大型製品から室内置物、神仏具など小型製品まで製造される。近年は後継者不足の問題を抱えている。

問3 日本の交通について述べた次のⅠ、Ⅱの文の正誤の正しい組合せを、あとのイ～ニから一つ選び記号で答えなさい。

- Ⅰ. 近年、貨物輸送を、船や鉄道による輸送から、トラックなどの自動車による輸送に転換する政策が進められている。
- Ⅱ. 近年、都市内の旅客輸送の手段として路面電車は見直されており、乗り降りしやすい低床の新型車両が導入されている。

解答の記号	イ	ロ	ハ	ニ
Ⅰ	正	正	誤	誤
Ⅱ	正	誤	正	誤

問4 次の表1は図1中のA～Cの都市についてまとめたものです。A～Cに当てはまる都市を、あとのイ～ニから一つずつ選び記号で答えなさい。

表1

	面積 (km ²)	人口 (万人)	特徴
A	678	24.7	中核市で、道内第3位の人口を有する都市である。路面電車の運行開始は1913年である。
B	417	51.0	県庁所在都市で、県内第1位の人口を有する都市である。路面電車の運行開始は2023年である。
C	150	81.1	政令指定都市で、府内第2位の人口を有する都市である。路面電車の運行開始は1911年であり、路面電車の路線は大阪市とこの都市を結ぶものである。

統計年次は2022年。総務省資料による。

- A : イ. 帯広市
- ロ. 苫小牧市
- ハ. 函館市
- ニ. 釧路市
- B : イ. 栃木市
- ロ. 前橋市
- ハ. 高崎市
- ニ. 宇都宮市
- C : イ. 堺市
- ロ. 吹田市
- ハ. 岸和田市
- ニ. 尼崎市

問5 図3は日本の路面電車を撮影したものであり、図4は日本における路面電車の路線長と路面電車の走る都市数の推移を示したものです。また、図5は1960年と2009年の日本の交通機関別の旅客輸送量の割合を示したものです。日本では、1960年代に都市で深刻化したある交通問題への対策として、路面電車の路線の廃止が相次ぎました。1960年代の日本の都市で深刻化したこの交通問題を、簡潔に説明しなさい。

図3



図4

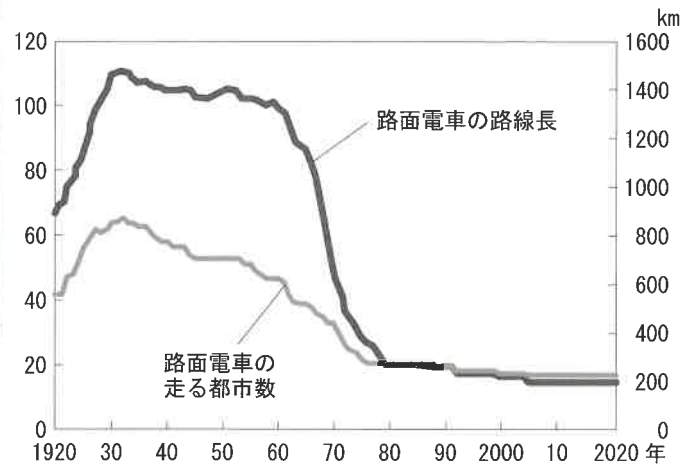
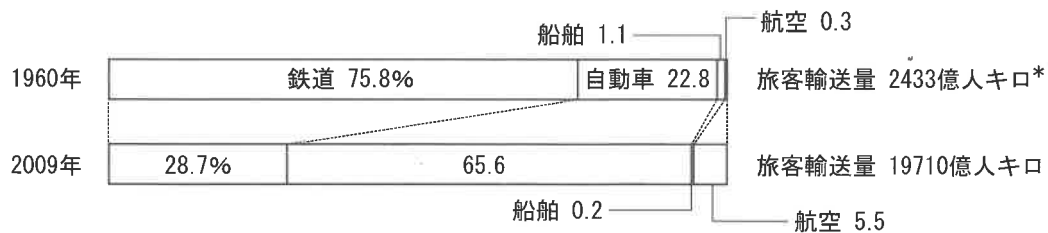


図5



*「人キロ」とは、輸送人員数（人）とその輸送距離（km）をかけて算出される旅客輸送量の単位である。

図4、図5は国土交通省資料による。

3

次の文を読んで、あとの問いに答えなさい。

現在、一般的にスポーツと呼ばれるものの多くは、明治時代以降に欧米諸国から伝わった。しかし、日本列島ではそれ以前から運動を楽しむ文化が存在した。ここでは、スポーツを「競争性のある身体的な遊び」として広く解釈し、近代以前に日本人が親しんだ運動文化をスポーツとしてとらえてみたい。

弓道は日本の伝統スポーツの代表的な位置を占めているが、弓矢の使用は原始時代までさかのぼることができる。①旧石器時代には狩猟に投げ槍や突き槍が使われたが、縄文時代になると自然環境の変化に応じて弓矢が使われるようになった。弥生時代には弓矢は戦争の道具として使われるようになったが、戦いを通じて習得された武器をあつかう技術は、それ以後の運動文化の下地になったと考えられる。

②大陸との交流が活発になった古墳時代には騎馬文化が伝わり、人々は軍事利用などの目的で乗馬の技術を習得した。後世に「弓馬の道」とよばれるような武士の騎射競技の伝統は、日本列島の在来文化と大陸由来の外来文化がミックスされて生み出されたものだった。

日本の国技として人気を集める相撲は、③奈良時代にまとめられた歴史書にその起源とされる神話が記されており、当時から生身の身体で力を競い合う運動文化があったと考えられている。④奈良時代から平安時代にかけて政治の実権を握るようになった貴族は、相撲や射的・騎馬などのスポーツを年中行事として楽しむようになった。

またサッカーのルーツの一つとされる競技が中国から伝わり、平安時代には蹴鞠と呼ばれ宮廷スポーツの代表格として親しまれた。武士が政権を握った⑤鎌倉時代には、源氏将軍や有力御家人たちが、蹴鞠に精通した公家を京都から招いて手ほどきを受けたことが記録されており、幕府と朝廷が蹴鞠を通じて交流を図っていたことを示している。さらに、京都に本拠地をおいた⑥室町幕府の足利将軍が蹴鞠の愛好家に名を連ねるなど、中世を通じて武家の蹴鞠人口は拡大していった。

問1 文中の下線部①に関して、旧石器時代や縄文時代について述べた文として正しいものを、次のイ～ニから一つ選び記号で答えなさい。

- イ. 旧石器時代にはたて穴住居が建てられて、定住生活が始まった。
- ロ. 旧石器時代は現在よりも海面が高く、魚や貝がさかんにとられた。
- ハ. 縄文時代の人々は土器で食料を煮炊きし、食べかすは貝塚に捨てた。
- ニ. 『漢書』によれば、縄文時代の日本列島は百余りの小国に分かれていた。

問2 文中の下線部②に関して、古墳時代の政治や文化について述べた文として正しいものを、次のイ～ニから一つ選び記号で答えなさい。

- イ. 朝鮮半島から鉄資源が輸入され、農具や武器の材料になった。
- ロ. 古墳の表面には石がしきつめられ、頂上やまわりには馬形の土偶が並べられた。
- ハ. 大和政権（ヤマト王権）は、朝鮮半島での勢力を強めるために中国の北朝に使いを送った。
- ニ. 大陸から仏教が伝わり、大和地方の豪族が金剛峯寺を建立した。

問3 文中の下線部③に関して、中国の歴史書にならって漢文で書かれ、日本で最初の正史とされた歴史書を漢字で答えなさい。

問4 文中の下線部④に関して、次の文a～cは奈良時代や平安時代の貴族文化について述べたものです。a～cを古いものから年代順に正しく並べたものを、あとのイ～へから一つ選び記号で答えなさい。

a. 聖武天皇が東大寺の大仏をつくった。

b. 唐で仏教を学んだ最澄が、天台宗を開いた。

c. 清少納言が仮名文字を使って『枕草子』を著した。

イ. a→b→c ロ. a→c→b ハ. b→a→c ニ. b→c→a

ホ. c→a→b ヘ. c→b→a

問5 文中の下線部⑤に関して、朝廷の定めた律令を参考にして武家独自の法典となる御成敗式目を定めた鎌倉幕府の執権を、次のイ～ニから一つ選び記号で答えなさい。

イ. 北条時宗 ロ. 北条泰時 ハ. 北条時政 ニ. 北条高時

問6 文中の下線部⑥に関して、室町時代の政治や社会について述べた文として誤っているものを、次のイ～ニから一つ選び記号で答えなさい。

イ. 足利義満は南北朝の合体を実現して、幕府の最盛期をもたらした。

ロ. 恐怖政治を行った足利義教は、守護大名によって暗殺された。

ハ. 絵入りの物語であるお伽草子^{とき}が作られた。

ニ. 幕府は銅銭を発行し、関所で通行税を取り立てた。

- 4 次の史料は、歴史が常に「勝者」と「敗者」の両方を生み出していたことを示すものです。これを見て、あとの問いに答えなさい。

史料1



史料2

このごろ都で流行しているもの。それは夜討ちや強盗、にせの天皇の命令など。下剋上もさかんで、成り上がった者だらけ。着なれない装束で内裏に出入りする者すらいるのはいかなものか。

『建武年間記』

史料3

- 一、^{するが}駿河・^{とおとうみ}遠江（現静岡県）両国の者が、勝手に他国から嫁をとったり、あるいは^{むこ}婿をむかえたり、娘を他国へ嫁につかわすことは、今後、禁止することとする。
- 一、いさかいをすれば、どんな理由であっても、両方とも死罪とする。

史料4



史料5

現在、米の価格は高くなる一方である。ここ大坂では人々が苦しんでいるにもかかわらず、奉行や役人たちは、仁の心を忘れて私利私欲にかられて、江戸に米を流している。いままで、じっと我慢していた私たちは、もはや耐えられなくなった。この度、天下のために、志のある者同士で話し合い立ち上がった。まず、庶民を苦しめてきた役人たちを討つ。さらにおごり高ぶってきた大坂の金持ちたちをも討つ。そして、彼らが隠し持っている金銀銅貨や、あちこちの蔵屋敷に保管されている米を運び出して、人々に配る。闘う力のある人たちには、一緒に参加していただきたい。

史料6



問1 史料1は、1159年に起こった平治の乱を描いた絵巻物の一部です。この戦いに敗れた源氏の勢力はおとろえ、勝利した平氏一門は朝廷での地位を大きく高めました。源平の勢力が各地で戦いを繰り広げた11世紀から12世紀の武家社会や朝廷について述べた文として誤っているものを、次のイ～ニから一つ選び記号で答えなさい。

- イ. 史料1の戦乱で勝利した平清盛は、鳥羽上皇から太政大臣に任じられた。
- ロ. 有力な貴族や大寺社のもとには、多くの荘園が寄進された。
- ハ. 後三年合戦で勝利した藤原清衡は、平泉に中尊寺金色堂を建立した。
- ニ. 源義経は、壇ノ浦の戦いで平氏をほろぼした。

問2 史料2は、鎌倉幕府をほろぼした天皇が行なった政治に対する批判を込めた落書^{らくしょ}の一部です。この天皇を、次のイ～ニから一つ選び記号で答えなさい。

- イ. 白河天皇
- ロ. 後鳥羽天皇
- ハ. 後醍醐天皇
- ニ. 光明天皇

問3 史料3は、戦国時代のある大名が定めた分国法の一部です。この大名家は守護大名から出発し、のち東海地方に一大勢力をきずきましたが、桶狭間の戦いで織田信長に敗れました。この大名家として正しいものを、次のイ～ニから一つ選び記号で答えなさい。

イ. 上杉氏 ロ. 今川氏 ハ. 朝倉氏 ニ. 大友氏

問4 史料4は、1637年に起きた島原の乱の際に、一揆の中心人物であった天草四郎が使ったとされる旗印です。江戸幕府はこの一揆をしずめた後、キリスト教に対する弾圧を強化しました。江戸時代に行われたキリスト教に関わる宗教政策や対外政策について述べた文として誤っているものを、次のイ～ニから一つ選び記号で答えなさい。

イ. 史料4の事件後、江戸幕府はポルトガル船の来航を禁止した。

ロ. キリスト教の布教をしないことを条件に、オランダが貿易を許可された。

ハ. 徳川吉宗は漢訳洋書の輸入制限をゆるめたが、キリスト教に関連する書物の輸入は禁じた。

ニ. 日米和親条約の中で、日本人へのキリスト教の布教が許可された。

問5 史料5は、1837年にある反乱を起こした人物が幕府を批判した文章の一部です。この反乱自体は半日でしずめられ失敗に終わりましたが、社会に大きな衝撃を与えました。この乱を起こした人物の名前を漢字で答えなさい。

問6 史料6は、幕末に長州藩がイギリス・フランス・オランダ・アメリカの四国艦隊から攻撃を受けて砲台を占領された様子を撮影したものです。この出来事の原因となった長州藩による行動を、史料6が撮影された地名をあげて説明しなさい。

5

大濠中学校のAさんは、近現代のアメリカ大統領について調べ、カードにまとめようとしています。Aさんと先生の対話を読んで、あとの問いに答えなさい。なお、以下に出てくる「ルーズベルト」は、「ローズベルト」と記されることがあります。

カード1 セオドア・ルーズベルト (1858-1919)

セオドア・ルーズベルトは、アメリカ合衆国第26代大統領（任1901-1909）であり、若くして大統領になりました。革新主義者として知られており、企業の規制、自然保護を重視しました。また、パナマ運河の建設を推進し、アメリカの対外的影響力を拡大させました。

カード2 フランクリン・ルーズベルト (1882-1945)

フランクリン・ルーズベルトは、アメリカ合衆国第32代大統領（任1933-1945）であり、史上唯一4期連続で当選した大統領です。彼は大恐慌の中でニューディール政策を実施し、経済復興と社会改革を推進しました。また第二次世界大戦に参戦し、連合国の首脳として重要な役割を果たし、戦後の国際秩序を構築するために国際連合の設立を支持しました。

Aさん：「先生、アメリカはペリーの来航以来、①日本の開国、近代化に大きな影響を与えてきた国ですね。私は特に、セオドア・ルーズベルトとフランクリン・ルーズベルトについて調べているところです。二人は同じ姓を持っている大統領ですね。」

先生：「そう、実は二人は親戚にあたります。二人ともアメリカの歴史のみならず、日本の近現代史にも大きな影響を与えている大統領ですよ。」

Aさん：「セオドア・ルーズベルトと日本はどのような接点があったのですか？」

先生：「たとえばセオドアは新渡戸稲造の著書を読んでいましたし、また1905年の②ポーツマス条約の仲介者として重要な役割を果たしました。この条約により、日本とロシアの間で戦争が終結し、セオドアはその功績によりノーベル平和賞を受賞しました。」

Aさん：「その後、日本の国際的地位は大きく向上し、1911年には不平等条約の改正も達成することになったのでしたね。では、フランクリン・ルーズベルトはどうでしょうか？」

先生：「フランクリン・ルーズベルトは③世界恐慌の最中に当選し、不況から大戦にいたる危機において強力な指導力を発揮しました。当時、④国際的に孤立を深めつつあった日本との関係は複雑なものでした。」

Aさん：「日本は太平洋戦争でアメリカと戦いましたが、そのころの大統領ということになるんですね。」

先生：「そうですね。太平洋戦争にいたる背景としては、日中戦争の長期化、日米交渉の難航、⑤不足する資源など、日本にとっては厳しい問題が多くありました。」

Aさん：「セオドア・ルーズベルトは日本が国際的な地位を高めていったころのアメリカ大統領

で、フランクリン・ルーズベルトは太平洋戦争で日本と戦った大統領だったんですね。」
先生：「その通りです。二人のルーズベルト大統領はそれぞれの時代において、日本との関係で重要な役割を果たし、国際社会における日本の位置づけに影響を与えました。」

問1 文中の下線部①について、明治政府は教育機関や官庁にお雇い外国人を招いて近代化を進めました。1876〔明治9〕年に札幌農学校に招かれたアメリカの学者・教育者を、次のイ～ニから一つ選び記号で答えなさい。

イ. ハーン ロ. フェノロサ ハ. ベルツ ニ. クラーク

問2 文中の下線部②について、ポーツマス条約に対する反対運動にはじまる事件の名称と、反対運動が生じた主な理由との正しい組合せを、あとのイ～へから一つ選び記号で答えなさい。

事件名

- a. 大津事件
- b. 日比谷焼き打ち事件
- c. 大逆事件

運動が生じた主な理由

- A. ポーツマス条約では、日本の賠償金の獲得が認められなかったから。
- B. ポーツマス条約では、日本の領土獲得が認められなかったから。

解答の記号	イ	ロ	ハ	ニ	ホ	へ
事件名	a	a	b	b	c	c
理由	A	B	A	B	A	B

問3 文中の下線部③について、世界恐慌が起こると、各国は自国の経済を第一に考え、ブロック経済（経済ブロック）を形成しました。こうした動きについて説明した次の文中の

に、当てはまる内容を答えなさい。

植民地などをふくむ自国の経済圏（ブロック）以外からの輸入品に ことで、自国の経済圏の産業を保護した。

問4 文中の下線部④に関して、日本が国際的な孤立を深めていった満州事変から太平洋戦争開戦にいたるまでの間に起こった出来事に当てはまらないものを、次のイ～ニから一つ選び記号で答えなさい。

- イ. 国家総動員法が制定された。
- ロ. 日独防共協定が結ばれた。
- ハ. 国際連盟を脱退した。
- ニ. 次の図1のような、裏面が印刷されていない紙幣が発行された。

図1



問5 文中の下線部⑤に関して、日本が輸入に依存していた地下資源で、1941年に日本がフランス領インドシナ南部に軍隊を進めたことをきっかけに、アメリカが全面的に輸出禁止としたものを、漢字で答えなさい。

6

次の文を読んで、あとの問いに答えなさい。

基本的人権は、人が生まれながらにもつ、ひとしく自由で、侵すことのできない永久の権利である。そして、①憲法は私たちの基本的人権を守るために重要な役割をもつ。②日本国憲法も、個人の尊重の考え方をもとに、人が生まれながらにもつ③自由や平等の権利、さらには参政権や社会権、請求権を基本的人権として保障している。

また、私たちが人間らしく生きるためには、平和のうちに暮らせることも必要である。そこで日本国憲法は、④平和主義を基礎としている。

さらに、日本国憲法は大きく分けて、人権の保障と国の政治のしくみの2つの部分から構成され、このうち国の政治のしくみについては、⑤民主主義の考え方を取り入れている。例えば、国民の意見を政治に反映させるために、国民が選挙で代表者を選んでいる。国民を代表とする議会は⑥国会とよばれ、「国権の最高機関」と位置づけられている。また、実際に国の仕事を行うことを行政といい、⑦内閣が担当する。さらに、⑧裁判所が設置され、私たちは自らの権利や自由を守るために、公正な裁判を受ける権利が保障されている。

問1 文中の下線部①に関して、次の文は立憲主義について述べたものです。文中の に当てはまる内容を答えなさい。

近代以降、多くの国で、基本的人権を保障するために国の最高法規として憲法を制定するようになった。これは憲法によって ことで、国民の基本的人権を保障しようという立憲主義の考え方に基づいている。

問2 文中の下線部②に関して、日本国憲法の改正の手続きについて述べた次の文中の ~ に当てはまる語句の正しい組合せを、あとのイ~へから一つ選び記号で答えなさい。

両議院の の3分の2以上の賛成によって国会の発議がなされた後、国民投票で の賛成を得ると憲法は改正され、 が公布する。

解答の記号	イ	ロ	ハ	ニ	ホ	へ
<input type="text" value="A"/>	出席議員	出席議員	出席議員	総議員	総議員	総議員
<input type="text" value="B"/>	過半数	3分の2以上	3分の2以上	過半数	過半数	3分の2以上
<input type="text" value="C"/>	天皇	内閣総理大臣	天皇	内閣総理大臣	天皇	内閣総理大臣

問3 文中の下線部③に関して、精神の自由を侵害することに当てはまるものを、次のイ～ニから一つ選び記号で答えなさい。

- イ. 警察官が、現行犯でないにもかかわらず、裁判官の発する令状なしに被疑者を逮捕する。
- ロ. 政府が、これから出版される本や雑誌などの内容を事前に検閲する。
- ハ. 条例により、地方公共団体が店の出店や営業時間について制限する。
- ニ. 法律により、会社員がストライキなどの団体行動をおこなうことを禁止する。

問4 文中の下線部④に関して、次の文は日本国憲法第9条の条文です。条文中の下線部イ～ニから、誤っているものを一つ選び記号で答えなさい。

- 1. 日本国民は、正義と秩序を基調とする国際平和を誠実に希求し、イ. 国権の発動たる戦争と、武力による^{いかく}威嚇又は武力の行使は、ロ. 国際紛争を解決する手段としては、永久にこれを放棄する。
- 2. 前項の目的を達するため、陸海空軍その他のハ. 実力は、これを保持しない。国のニ. 交戦権は、これを認めない。

問5 文中の下線部⑤に関して、次のⅠ～Ⅲの文は三人の著名な思想家・政治家について述べたものです。正しい人物の組合せを、あとのイ～へから一つ選び記号で答えなさい。

- Ⅰ. 『統治二論』を著し、人はみな生命や自由、抵抗権などの自然権をもっていると説いた、イギリスの思想家。
- Ⅱ. ゲティスバーグで演説を行い、「人民の人民による人民のための政治」の言葉で知られる、アメリカ合衆国の第16代大統領。
- Ⅲ. 『法の本質』を著し、国の権力を立法権・執行権・裁判権に分ける権力分立を主張した、フランスの思想家。

解答の記号	Ⅰ	Ⅱ	Ⅲ
イ	リンカーン	ロック	モンテスキュー
ロ	リンカーン	モンテスキュー	ロック
ハ	ロック	モンテスキュー	リンカーン
ニ	ロック	リンカーン	モンテスキュー
ホ	モンテスキュー	ロック	リンカーン
へ	モンテスキュー	リンカーン	ロック

問6 文中の下線部⑥に関して、衆議院と参議院のいずれにも当てはまるものを、次のイ～ニから一つ選び記号で答えなさい。

- イ. 任期6年の議員によって組織される。
- ロ. 国政調査権をもつ。
- ハ. 内閣不信任案を決議する権限をもつ。
- ニ. 解散がある。

問7 文中の下線部⑦に関して、内閣の権限に当てはまるものを、次のイ～ニから一つ選び記号で答えなさい。

- イ. 条例の制定
- ロ. 法律の制定
- ハ. 条約の承認
- ニ. 予算の作成

問8 文中の下線部⑧に関して、日本の裁判所について説明した文として誤っているものを、次のイ～ニから一つ選び記号で答えなさい。

- イ. 家庭裁判所は、家庭内の争いの第一審や少年事件を扱う。
- ロ. 第一審の判決に不服の場合、上級の裁判所に控訴し、さらに不服の場合は、最高裁判所に上告することができる。
- ハ. 最高裁判所の裁判官は、国会に設置される弾劾裁判所の判断以外で罷免されない。
- ニ. 最高裁判所は、法律が合憲か違憲かについて判断する終審裁判所である。

氏名	
----	--

受験番号				
------	--	--	--	--

1

問 1	1		2		問 2	
問 3	(1)	(2)	問 4	(1)	(2)	問 5
問 6						

小 計	

2

問 1	問 2	問 3	問 4	A	B	C
問 5						

小 計	

3

問 1	問 2	問 3	問 4	問 5
問 6				

小 計	

4

問 1	問 2	問 3	問 4	問 5
問 6				

小 計	

5

問 1	問 2	問 3			
問 4	問 5				

小 計	

6

問 1						問 2
問 3	問 4	問 5	問 6	問 7	問 8	

小 計	