

令和4年度

福岡大学附属大濠中学校

入学試験問題

社 会

[時間 40分]

注 意

1. 答えはすべて解答用紙に記入してください。
2. 解答用紙には氏名・受験番号（算用数字 例10001）をきちんと書いてください。

1

日本における果樹農業について述べた次の文を読んで、あとの問いに答えなさい。

日本では多様な気候や土地条件のもと、①地域ごとに特色ある果樹農業が展開されてきた。②1950年代半ばから1970年代初めにかけての高度経済成長期に、果実の需要が増大し、果実生産量も急増した。また、高度経済成長期以降、③海外からの果実輸入量も増加した。1970年代後半になると、国内の生産過剰とそれともなう価格の下落が目立つようになった。④日本の果実生産量は1979年をピークに、現在にいたるまで減少傾向にある。

果実の生産量は減少してきたが、2010年代以降、産出額は増加傾向にある。量よりも質を重視した生産方法への転換が進められ、少量でも高価な果実が作られるようになってきている。日本では果樹園が傾斜地に多く造られてきたため、果樹農業は機械化が難しい。せん定、摘果（間引き）、収穫など、人の手による丁寧な作業を経て、高品質の果実が生産され出荷されている。

昨今は、果実生産者の減少と高齢化が進んでおり、労働力の確保が課題となっている。また、近年⑤地球温暖化などの気候変動が注目されており、栽培環境の変化や、⑥台風などによる被害の深刻化が予測されていることも、果樹農業の不安材料である。持続的な果樹農業を存続させるために、省力化や経営の多角化などを進めて、次世代へと経営を引き継ぐことや新たな担い手を育成することが求められている。

問1 文中の下線部①に関して、次の表1は果実産出額上位6都道府県の産出額と主な品目を示したものです。表1を見て、あとの(1)～(3)の問いに答えなさい。

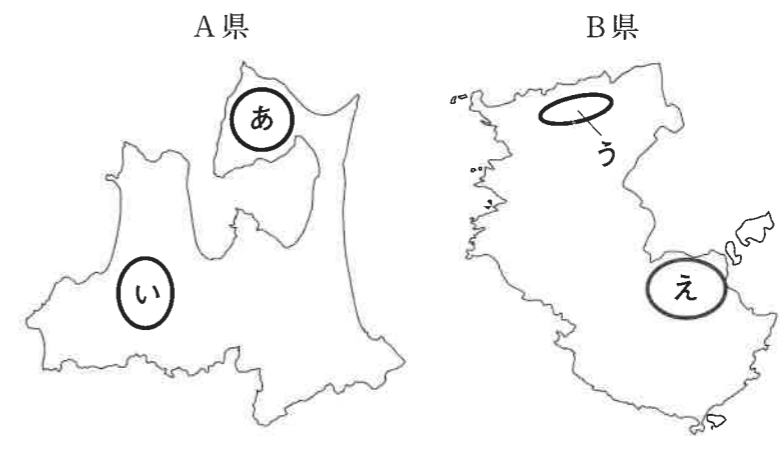
表1

都道府県	産出額(億円)	主な品目(産出額全国第1～2位)
A県	827	りんご
B県	744	みかん、うめ、かき
C県	707	おうとう、西洋なし
D県	706	ぶどう、りんご、うめ
E県	627	ぶどう、もも、すもも、おうとう
F県	433	みかん、いよかん、デコポン

統計年次は2018年。
農林水産省資料による。

(1) 次の図1は、表1中のA県とB県を示した地図です。図1中のあ～えの地域のうち、山地のふもとで果樹栽培が盛んな平野地域の正しい組合せを、あとのイ～ニから一つ選び記号で答えなさい。

図1



両県の地図の縮尺は異なる。

解答の記号	イ	ロ	ハ	ニ
A県	あ	あ	い	い
B県	う	え	う	え

(2) 表1中のD県とE県は、どちらも同じ地方に属しています。D県とE県がともに属する地方を、次のイ～ニから一つ選び記号で答えなさい。

- イ. 関東地方 ロ. 中部地方 ハ. 近畿地方 ニ. 九州地方

(3) 表1中のF県に当てはまる県を、次のイ～ニから一つ選び記号で答えなさい。

- イ. 宮城県 ロ. 栃木県 ハ. 富山県 ニ. 愛媛県

問2 文中の下線部②に関して、高度経済成長期の日本の産業と社会の様子について述べた文として誤っているものを、次のイ～ニから一つ選び記号で答えなさい。

- イ. 鉄鋼業や石油化学工業の大工場が次々につくられた。
- ロ. 新幹線や高速道路の建設が始まった。
- ハ. 都市の郊外に、大規模ショッピングセンターが多くつくられた。
- ニ. 東京・大阪・名古屋の三大都市圏で人口が急増した。

問3 文中の下線部③に関して、次の図2は日本の生鮮果実輸入量の内訳を示したものであり、図中のA～Dはオレンジ、キウイフルーツ、パイナップル、バナナのいずれかです。また、表2は図2中のAの果実の日本の輸入相手上位国とその輸入量全体に占める割合を示したものです。図2中のAに当てはまる果実を、あとのイ～ニから一つ選び記号で答えなさい。

図2

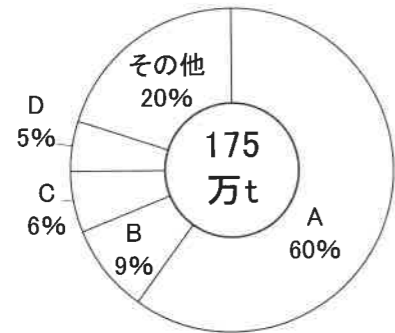


表2

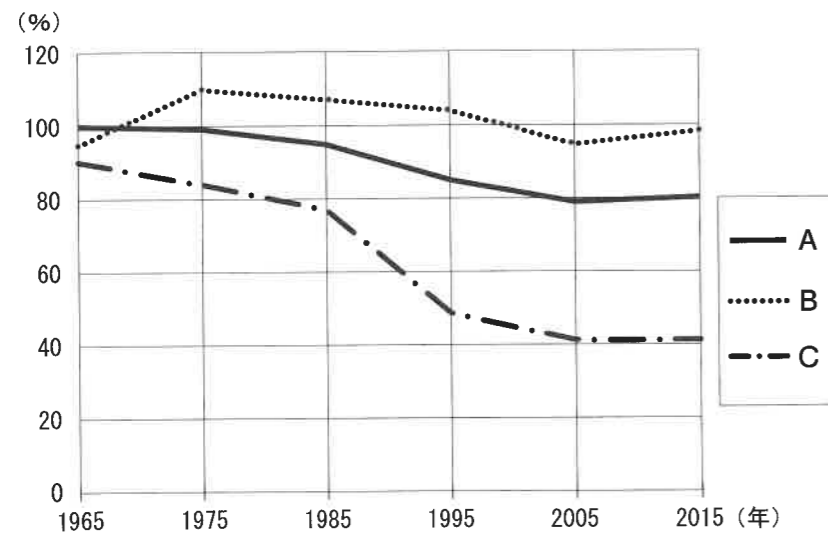
輸入相手国	割合 (%)
フィリピン	80.0
エクアドル	11.4
メキシコ	5.2
グアテマラ	1.2
ペルー	0.5

統計年次は2019年。財務省資料による。

イ. オレンジ ロ. キウイフルーツ ハ. パイナップル ニ. バナナ

問4 文中の下線部④に関して、次の図3は日本の品目別食料自給率（重量ベース）の推移を示したものであり、図中のA～Cは果実、米、野菜のいずれかです。A～Cの正しい組合せをあとのイ～へから一つ選び、記号で答えなさい。

図3



農林水産省資料による。

解答の記号	イ	ロ	ハ	ニ	ホ	へ
A	果実	果実	米	米	野菜	野菜
B	米	野菜	果実	野菜	果実	米
C	野菜	米	野菜	果実	米	果実

問5 文中の下線部⑤に関して、地球温暖化をめぐる情勢について述べた文として誤っているものを、次のイ～ニから一つ選び記号で答えなさい。

- イ. 地球温暖化が進むと、水の蒸発量が増加して海水が減少し、海面が低下する。
- ロ. 森林には、地球温暖化をうながす物質である二酸化炭素を吸収する働きがある。
- ハ. 石油を燃焼させると、地球温暖化に影響を与える温室効果ガスが排出される。
- ニ. パリ協定が結ばれ、ほぼ全ての国に地球温暖化対策が義務づけられた。

問6 文中の下線部⑥に関して、台風が接近すると、大雨と暴風によって自然災害が引き起こされることがあります。台風接近時、平野の低平な地域においてどのような自然災害が発生するか、次の二つの語句を用いて説明しなさい。

河川 海岸

2 次の6つの図は日本の主な湖を表したものです。なお、どの図も上の方が北ですが、縮尺は図ごとに異なります。図を見て、あとの問いに答えなさい。



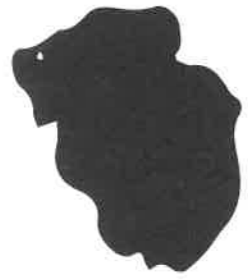
びわこ 琵琶湖 (面積669km²、最大水深104m)

滋賀県にあり、県の面積の約6分の1を占める日本最大の湖である。



かすみがうら 霞ヶ浦 (面積168km²、最大水深12m)

日本で2番目に広い湖であり、湖岸ではれんこん栽培が盛んである。



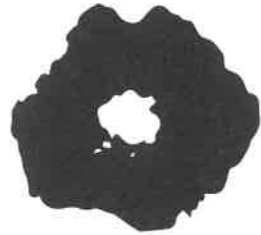
いなわしろこ 猪苗代湖 (面積103km²、最大水深94m)

湖面標高が高く、西にある会津盆地との高低差を利用して水力発電が行われる。



たざわこ 田沢湖 (面積26km²、最大水深423m)

秋田県にある日本で最も深い湖であり、透明度も高い。



とうやこ 洞爺湖 (面積71km²、最大水深180m)

北海道南西部にあり、南岸には有珠山や昭和新山といった火山がある。

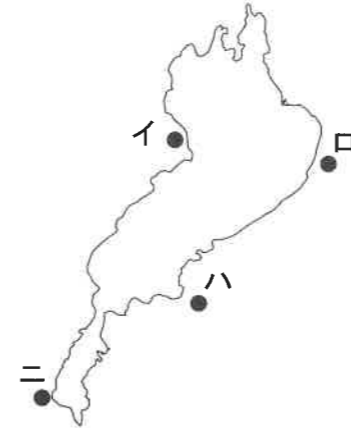


しんじこ 宍道湖 (面積79km²、最大水深6m)

島根県にあり、淡水と海水が入り混じった汽水の湖である。

問1 琵琶湖の沿岸には、滋賀県の県庁所在都市が位置します。滋賀県の県庁所在都市の正しい位置を、次の図1中のイ～ニから一つ選び記号で答えなさい。

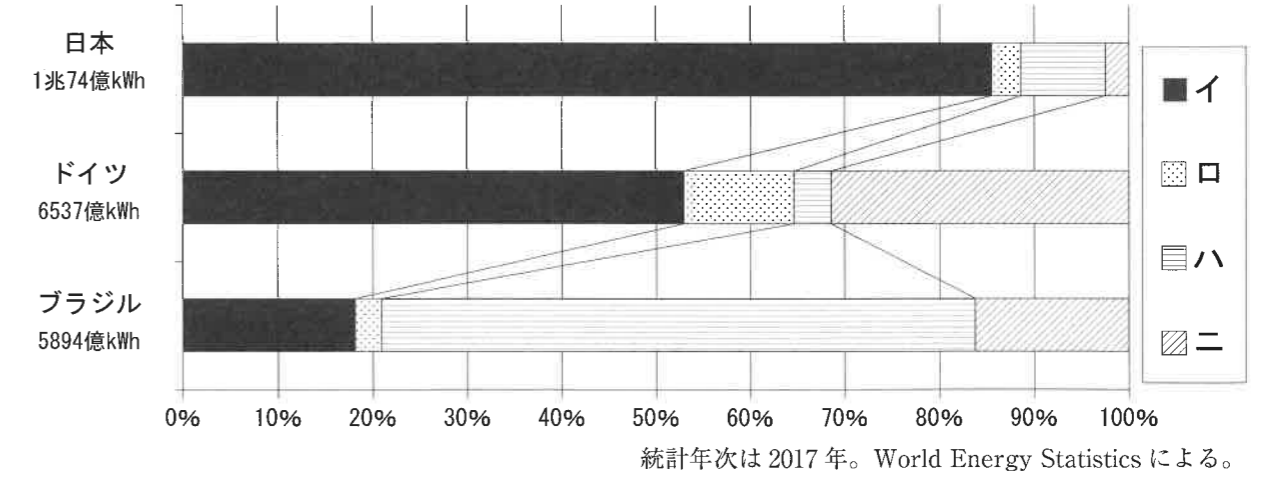
図1



問2 (1) 霞ヶ浦と、(2) 猪苗代湖はそれぞれ何県に位置するか、県名を漢字で答えなさい。

問3 次の図2は、2017年の日本、ドイツ、ブラジルの発電量とその内訳を示したものです。猪苗代湖の北西では、1914年から、当時東洋一といわれた大規模水力発電所が運用され、高压電線を用いて東京へ電気を送ってきました。図中のイ～ニは水力、火力、原子力、その他(風力発電など)のいずれかです。水力に当てはまるものをイ～ニから一つ選び、記号で答えなさい。

図2



問4 田沢湖が位置する東北地方では、地元で産出する材料を利用して古くから工芸品が生産されてきました。東北地方の伝統的工芸品として誤っているものを、次のイ～ニから一つ選び記号で答えなさい。

- イ. 大館曲げわっぱ ロ. 輪島塗 ハ. 南部鉄器 ニ. 天童将棋駒

問5 洞爺湖の成因について述べた次の文中の に当てはまる語句を、カタカナで答えなさい。

直径が2 kmよりも大きい火山性の凹地の地形を という。
洞爺湖は に水がたまってできた湖である。

問6 全国の中でも、宍道湖が主要な産地となっている水産物を次の写真イ～ニから一つ選び、記号で答えなさい。

イ



ロ



ハ



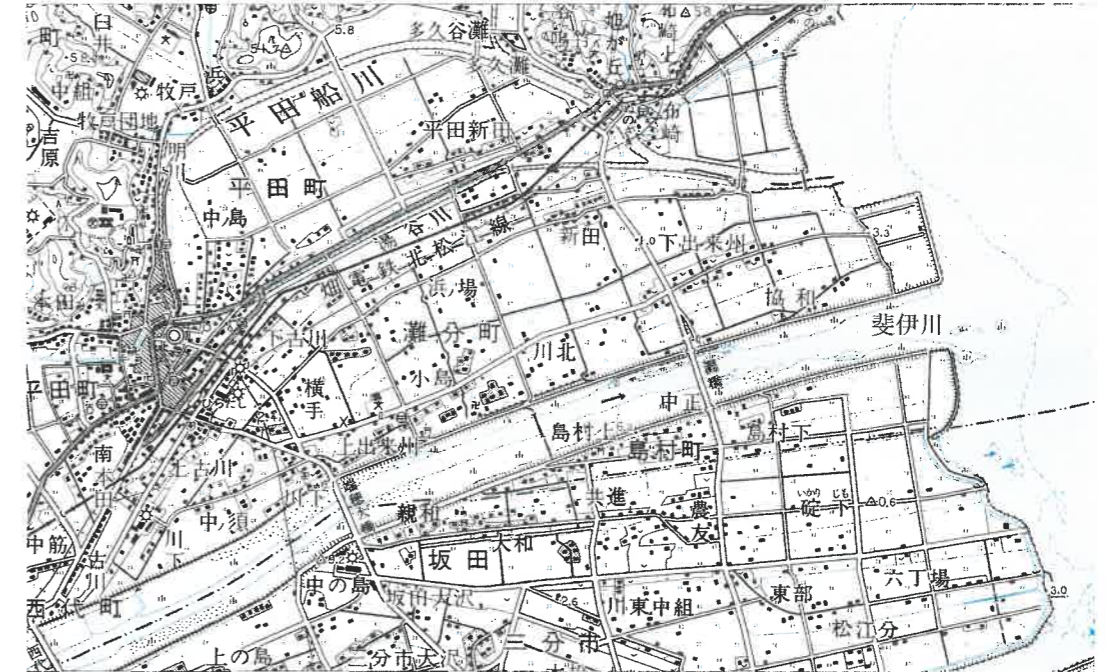
ニ



問7 次の図3は、宍道湖の西岸地域の5万分の1地形図（平成10年発行、原寸、一部改変）です。

図3から読み取れる内容について述べた文として誤っているものを、あとのイ～ニから一つ選び記号で答えなさい。

図3



- イ. 斐伊川はほぼ西から東に向かって流れ、湖に流入している。
- ロ. 斐伊川の北側にも南側にも水田が広がり、畑はみられない。
- ハ. 市役所の東には電波塔があり、南には消防署がある。
- ニ. 南西-北東方向に、JR線ではない鉄道が通っている。

3 次の史料は、古代から中世にかけての支配のあり方を示すものです。史料を見て、あとの問いに答えなさい。

史料1



史料2

養老7(717)年5月17日、詔(注1)がでておっしゃるには、「辺境の人々は、あちこちに浮浪して調や庸などの負担をのがれ、ついに王族や貴族に仕えて、あるいは資人(注2)になろうとし、あるいは令の規定にもとづいて出家して僧になることを望んでいる。貴族はそうした人々を戸籍に登録された土地に返そうとせず、国司や郡司にあずけて勝手に使うようになっている。本来の土地を離れた人々を勝手にかくまった場合は、律令の規定によって罰するように」と。

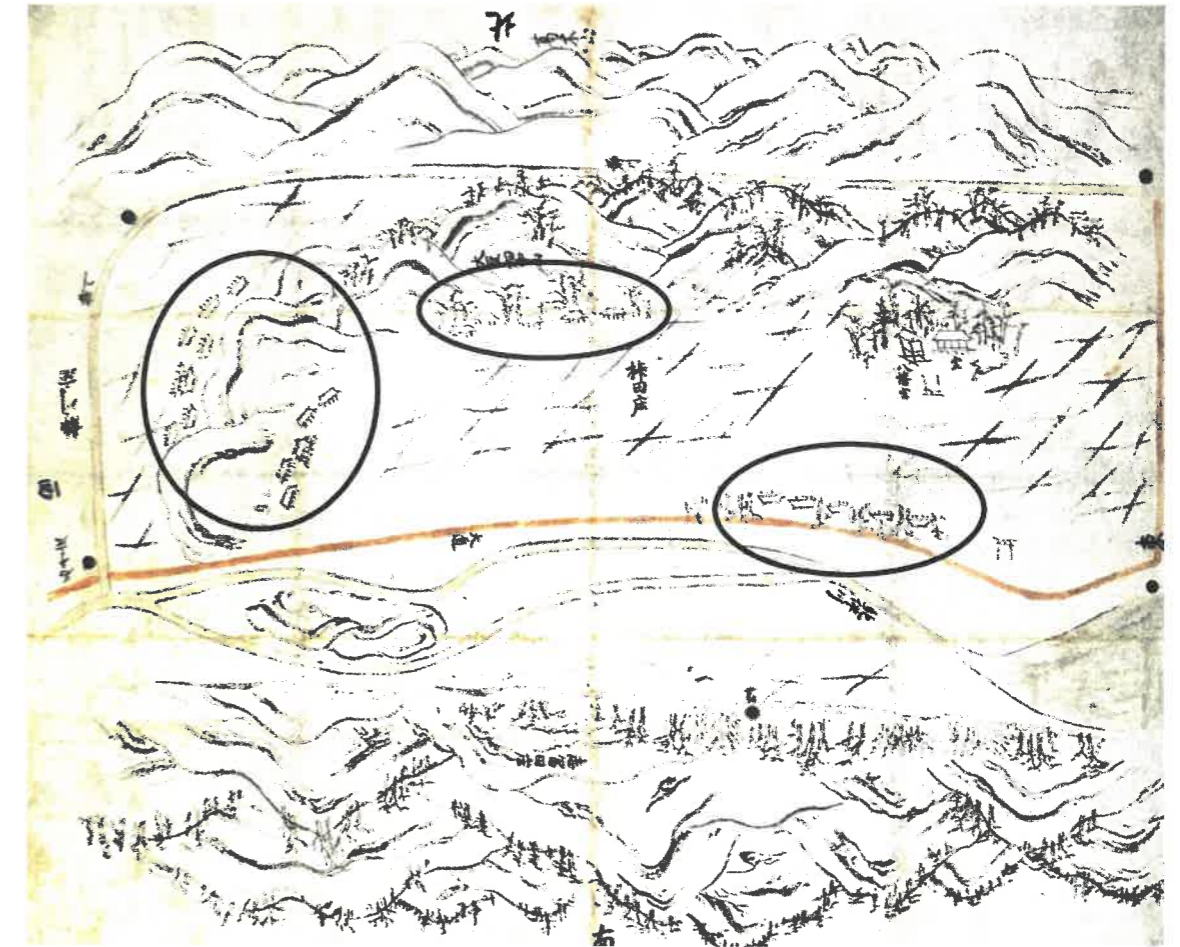
(注1) 天皇の命で下される文書。 『続日本紀』
(注2) 「とねり」ともいう。貴族に仕える下級の役人のこと。

史料3

延暦12(805)年正月7日……(桓武天皇の)勅命(ちよくめい)が下って参議藤原緒嗣(ふじわらのおつぐ)と参議菅野真道(すがのまみち)に、徳のある政治とはどのようなものか議論させた。このときに緒嗣は「いま天下(の人々)が苦しんでいるのは、軍事(ぞうさ)と造作(の負担が重いこと)です。この2つを中止すれば人々は安心するでしょう」と述べた。天皇は緒嗣の意見を正しいとして、それらを停止させた。

『日本後紀』

史料4



(注1) 丸で囲んだ範囲は、集落を示す。 『紀伊国柿田荘絵図』
(注2) 図中の黒点は、荘園の境界を示した石が置かれている地点である。

史料5

紀伊国阿氏河荘園(あてがわ)に住む民がつつしんで申し上げます。

一 材木のことで、地頭が京都に上るとか、近所での労働といって人々を厳しく使うので、切りに行くひまがございません。残った人々が山に入ろうとすると、(地頭は)逃亡した農民の土地に麦をまけと命じて追い戻します。(地頭は)私たちが麦をまかなければ、妻や子どもを追い立てて、耳を切り、鼻をそいで、髪を切って尼にし、縄でしばって苦しめるぞと厳しく追及するので、材木の運搬はますます遅れてしまうのでございます。

『高野山文書』

問1 史料1は、ヤマト政権に参加した豪族が、司祭者として人々を支配したことを示す青銅器です。この青銅器が発見される場所として最も適切なものを、次のイ～ニから一つ選び記号で答えなさい。

- イ. 集落遺跡の貝塚 ロ. 濠^{ほり}で囲われた集落遺跡の墓
 ハ. 前方後円墳の石室 ニ. 豪族が建てた寺院の金堂

問2 史料2は、8世紀に朝廷が出した命令の一部を要約したものであり、次のa～dの文はこの史料の内容について述べたものです。a～dの正誤の正しい組合せを、あとのイ～ニから一つ選び記号で答えなさい。

- a. 朝廷は、人々が布や特産物をおさめていないことを問題視している。
 b. 朝廷は、人々が僧侶になることをすすめた。
 c. 貴族は、戸籍に登録された土地から離れた人々を私的に働かせている。
 d. 貴族は、国司に就任するため摂政や関白におくりものをした。

解答の記号	イ	ロ	ハ	ニ
a	正	正	誤	誤
b	誤	誤	正	正
c	正	誤	正	誤
d	誤	正	誤	正

問3 史料3は、9世紀に朝廷で行われた議論の様子を記した史料の一部を要約したものです。この史料中の「軍事」にあたる出来事に関わる戦乱や人物を、次のイ～ニから一つ選び記号で答えなさい。

- イ. 壬申の乱 ロ. 源義経 ハ. 保元の乱 ニ. 坂上田村麻呂

問4 史料4は、9世紀から開発が始まり、12世紀末に神護寺が領主となった荘園の絵図です。この時期の荘園について述べた次の文中の X Y に当てはまる語句、内容の正しい組合せを、あとのイ～ニから一つ選び記号で答えなさい。

11世紀頃から成立した荘園では、土地の開発を進めた X が領主から保護を受けて現地での支配を行う代わりに、領主に対して決められた量の年貢を納めた。

12世紀に描かれた史料4の絵図からは、神護寺の荘園は Y ことが読み取れ、8世紀に成立した荘園とは異なり、領主の支配力が強まっていることが分かる。

解答の記号	<input type="checkbox"/> X	<input type="checkbox"/> Y
イ	武士	開発した田地によって構成されている
ロ	武士	田地や集落、山河を含んでいる
ハ	貴族	開発した田地によって構成されている
ニ	貴族	田地や集落、山河を含んでいる

問5 史料4について、図中には阿^あ弥^み陀^だ如^{にょらい}来^{らい}をまつる堂が描かれており、京都で流行した浄土信仰が地方の荘園に広がっていることが分かります。浄土信仰にもとづいて京都の近郊に平等院鳳凰堂を造らせた人物を、次のイ～ニから一つ選び記号で答えなさい。

- イ. 藤原道長 ロ. 藤原頼通 ハ. 平将門 ニ. 平清盛

問6 史料5は、鎌倉時代のある荘園に住む農民によって作成された文書を一部要約したものであり、次のX、Yの文はこの史料の内容について述べたものです。X、Yの正誤の正しい組合せを、あとのイ～ニから一つ選び記号で答えなさい。

X. この史料は、農民が材木を納めることができない事情を地頭に説明したものである。

Y. 史料によると、地頭は武力を背景に逃亡した農民の土地で麦作を行わせた。

解答の記号	イ	ロ	ハ	ニ
X	正	正	誤	誤
Y	正	誤	正	誤

次の文を読んで、あとの問いに答えなさい。

14世紀以降、アジアを中心に海上貿易が盛んに行われるようになると、各地で新しい政治勢力が成長した。中国では、①モンゴルの勢力を倒して成立した王朝が、皇帝の下で管理する貿易をアジアやアフリカの国々と展開するようになり、日本や琉球王国もその貿易に参加した。

16世紀に入ると、ヨーロッパ諸国が各地に拠点を作り貿易船や商人を送るようになった。②そのような商人が、1543（1542）年に日本に來航し、勢力拡大を図る戦国大名との南蛮貿易がはじまった。この貿易はヨーロッパ人やアジアの商人に大きな富をもたらし、戦国大名はヨーロッパからもたらされた鉄砲によって軍事を強化した。そのうち、16世紀後半には織田信長や豊臣秀吉によって統一政権が成立した。この時代には③天下人となった信長・秀吉や大名たちを担い手とする桃山文化が開花し、ヨーロッパ文化の影響を強く受けた。一方、豊臣秀吉は貿易の利益を優先しながらもキリスト教を危険視するようになり、江戸幕府はキリスト教の禁止を優先して、17世紀前半に貿易制限政策を実施した。その結果、④1637年の島原の乱を経て、幕府は長崎でオランダ・中国のみと貿易を行うようになった。

江戸時代には、安定した幕藩体制のもとで、⑤列島全域での商品流通が展開されたが、人々の経済格差の拡大や、農村の荒廃が問題になった。こうした状況を解決するため、江戸時代後半からは貿易拡大による富を得ることを唱える学者が登場した。

一方、19世紀にはイギリスが世界的な自由貿易の拡大を目指したため、アジア情勢に変化をもたらした。この情勢の変化を受けて、⑥1840年代に幕府老中の水野忠邦は、それまでの対外政策に変更を加えたが、貿易制限は維持しようとした。しかし、太平洋を通じて中国との貿易を展開しようとしたアメリカが、武力を背景に開国を迫ったことで、日本は条約を結んで欧米を中心とする自由貿易に組み込まれた。

問1 文中の下線部①について、この王朝を次のイ～ニから一つ選び、記号で答えなさい。

イ. 宋 ロ. 元 ハ. 明 ニ. 清

問2 文中の下線部②に関して、戦国大名や南蛮貿易について述べた文として正しいものを、次のイ～ニから一つ選び記号で答えなさい。

イ. 南蛮貿易は、スペイン商人が種子島に來航したのちにはじめられた。
ロ. 南蛮貿易では、日本から生糸が輸出された。
ハ. 島津氏は、キリシタン大名となり、長崎をイエズス会に寄進した。
ニ. 大友氏は、天正遣欧使節の派遣に協力した。

問3 文中の下線部③に関して、桃山文化について述べた文として誤っているものを、次のイ～ニから一つ選び記号で答えなさい。

イ. 千利休がわび茶を完成させた。
ロ. 狩野永徳が「唐獅子図屏風」を描いた。
ハ. 活版印刷術が伝わった。
ニ. 『解体新書』が出版された。

問4 文中の下線部④について、島原の乱をおさめ、貿易制限政策を実施した将軍を、次のイ～ニから一つ選び記号で答えなさい。

イ. 徳川家康 ロ. 徳川家光 ハ. 徳川綱吉 ニ. 徳川吉宗

問5 文中の下線部⑤に関して、江戸時代の交通や経済について述べた文として誤っているものを、次のイ～ニから一つ選び記号で答えなさい。

イ. 関所が廃止された。
ロ. 日本海側を通る西廻り海運が開通した。
ハ. マニユファクチュア（工場制手工業）が始まった。
ニ. 両替商によって金銀の交換が行われた。

問6 文中の下線部⑥について、政策の変更が行われたきっかけと、従来の対外政策がどのように変更されたのかを簡潔に説明しなさい。

5 次の史料1～5は、近代日本の外交に関わる文書を一部要約したものです。史料を読んで、あとの問いに答えなさい。

史料1 日清修好条規

第1条 こののち大日本国と大清国は、友好関係を強め、たがいの国土をおかさず、永久に安全なものとする。

第8条 両国の開港地には、それぞれの役人を置き、自国の商人の取りしまりを行う。財産や産業について訴えがあった事件は、その役人が裁判を行い、自国の法律で裁く。

史料2 下関条約

第1条 清は【 A 】の独立を承認する。

第2条 清は遼東半島・【 B 】・澎湖諸島の主権とその地方にある^{るい}堡、兵器製造所および官有物を永久に日本にゆずる。

史料3 日朝修好条規

第11条 日本国の人民が、朝鮮国の開港地に在留中に罪を犯し、朝鮮国の人民と交渉が必要な事件は、全て日本国の領事が裁判を行う。

第12条 両国は別に通商に関する決まりを定め、両国の商人の便を図る。これから6ヶ月以内に両国別に委員を任命し、話し合う。

史料4 ポーツマス条約

第2条 ロシア帝国政府は、日本国が韓国において政治上、軍事上及び経済上の絶対的な利益を持つことを承認し、干渉したりしないことを約束する。

第5条 ロシア帝国政府は清国政府の承諾^{しょうだく}により、旅順港・大連およびその付近の一切の利権を日本政府にゆずる。

第6条 ロシア帝国政府は、長春と旅順港の間の鉄道およびそのほか付属する一切の利権を日本帝国にゆずる。

史料5 二十一か条の要求

第1号 中国政府は、ドイツが【 C 】に持っている一切の権益を日本にゆずる。

第2号 中国政府は、南満洲・東部内蒙古における鉱山の採掘権を日本国民にあたえる。

問1 史料1～5を年代順に並べた時、3番目にくるものを、1～5の数字で答えなさい。

問2 史料1は対等条約ですが、史料3は不平等条約です。どのような点でそのようにいえるか、史料の内容を参考にして、説明しなさい。なお、「史料1は～、史料3は～」という書き方で答えること。

問3 史料2について、史料文中の【 A 】、【 B 】に当てはまる語句の正しい組合せを、次のイ～へから一つ選び記号で答えなさい。

解答の記号	イ	ロ	ハ	ニ	ホ	ヘ
【 A 】	台湾	台湾	朝鮮	朝鮮	香港	香港
【 B 】	朝鮮	香港	台湾	香港	朝鮮	台湾

問4 次のX、Yの文は史料4について述べたものです。X、Yの正誤の正しい組合せを、あとのイ～ニから一つ選び記号で答えなさい。

X. この条約で、日本は韓国に対する優越権を持つことをロシアに承認させた。

Y. 南満州鉄道株式会社（満鉄）は、この条約で得られた利権をもとに設立された。

解答の記号	イ	ロ	ハ	ニ
X	正	正	誤	誤
Y	正	誤	正	誤

問5 史料5は第一次世界大戦中に発せられたものです。史料5や第一次世界大戦について述べた文として誤っているものを、次のイ～ニから一つ選び記号で答えなさい。

イ. 日本は日英同盟を理由に、第一次世界大戦に参戦した。

ロ. 史料5は、中国の袁世凱政権に対して発せられた。

ハ. 拡大する戦費により、日本は厳しい不況にみまわれた。

ニ. 史料5中の【 C 】には、「山東省」という地域が当てはまる。

6

次の文を読んで、あとの問いに答えなさい。

基本的人権の尊重は、国民主権、①平和主義とともに日本国憲法が掲げる三大原則の一つである。基本的人権には、平等権、②自由権、③参政権、社会権、国務請求権（基本的人権を確保するための権利）の5つがあり、これらの人権を尊重することは、私たちがたがいに人間らしく生きていくために大切である。

また、社会や科学技術の変化にともなって、憲法に直接的に定められていないさまざまな④新しい人権が主張されるようになった。この新しい人権のうち、「知る権利」に関しては1999年に（ A ）が、「プライバシーの権利」に関しては2003年に（ B ）が制定された。私たちは、これらの権利を持つとともに、⑤国民としての義務も果たしていかなければならない。

問1 文中の（ A ）、（ B ）に当てはまる語句の正しい組合せを、次のイ～へから一つ選び記号で答えなさい。

解答の記号	イ	ロ	ハ	ニ	ホ	へ
（ A ）	個人情報保護法	個人情報保護法	特定秘密保護法	特定秘密保護法	情報公開法	情報公開法
（ B ）	情報公開法	特定秘密保護法	情報公開法	個人情報保護法	個人情報保護法	特定秘密保護法

問2 文中の下線部①に関して、次のあ、いのは日本の平和主義や近年議論されている自衛権について述べたものです。あ、いの正誤の正しい組合せを、あとのイ～ニから一つ選び記号で答えなさい。

- あ. 戦争放棄や戦力不保持については憲法第9条に定められている。
 い. 集団的自衛権とは、同盟国が武力攻撃を受けたときに、その国を守るために防衛活動に参加する権利である。

解答の記号	イ	ロ	ハ	ニ
あ	正	正	誤	誤
い	正	誤	正	誤

問3 文中の下線部②に関して、自由権のうち精神の自由に分類されるものを、次のイ～ニから一つ選び記号で答えなさい。

- イ. 職業選択の自由 ロ. 居住・移転の自由 ハ. 学問の自由 ニ. ^{どれい} 奴隷的拘束からの自由

問4 文中の下線部③に関して、参政権に分類されるものを、次のイ～ニから一つ選び記号で答えなさい。

- イ. 最高裁判所裁判官の国民審査権 ロ. 裁判を受ける権利
 ハ. 国家賠償請求権 ニ. 教育を受ける権利

問5 文中の下線部④に関して、次の臓器提供意思表示カードを見て、あとの（1）、（2）の問いに答えなさい。

表面



裏面

〈1. 2. 3. いずれかの番号を○で囲んでください。〉

- 私は、脳死後及び心臓が停止した死後のいずれでも、移植の為に臓器を提供します。
- 私は、心臓が停止した死後に限り、移植の為に臓器を提供します。
- 私は、臓器を提供しません。

〈1又は2を選んだ方で、提供したくない臓器があれば、×をつけてください。〉
 【心臓・肺・肝臓・腎臓・膵臓・小腸・眼球】

〔特記欄： 〕

署名年月日： _____ 年 _____ 月 _____ 日

本人署名(自筆)： _____

家族署名(自筆)： _____

(1) 次の文中の に当てはまる語句を、あとのイ～ニから一つ選び記号で答えなさい。

臓器提供意思表示カードは、各人が自分の生き方や生活の仕方について自由に判断できる権利としての を尊重するものである。臓器提供の意思表示に関しては、このカードの他に健康保険証や運転免許証、マイナンバーカードにも記入欄がある。

- イ. 請願権 ロ. 自己決定権 ハ. 生存権 ニ. 損害賠償請求権

(2) この臓器提供意思表示カードの裏面から読み取れる内容について述べた文として正しいものを、次のイ～ニから一つ選び記号で答えなさい。

- イ. 臓器を提供するという人だけでなく、提供しないという人も、その意思を表示できる。
 ロ. 脳死後の臓器の提供は認められているが、心臓停止後の提供は認められていない。
 ハ. 提供したくない臓器を、本人が選択することはできない。
 ニ. 本人が自筆で署名しなくても、家族や友人が本人に代わり署名できる。

問6 文中の下線部⑤に関して、日本国憲法では国民の三大義務が定められています。次の(1)、(2)の問いに答えなさい。

(1) 国民の三大義務について述べた次の文中の に当てはまる語句を漢字で答えなさい。

国民の三大義務は、子どもに普通教育を受けさせる義務、 の義務、納税の義務である。

(2) 納税の義務に関して、日本の税の分類について述べた次の文中の と に当てはまる内容を答えなさい。

税には直接税と間接税という分類がある。直接税は と が同一となる税であるのに対して、間接税は と が異なる税である。なお、所得税や固定資産税は直接税に、消費税は間接税に分類される。

氏名	
----	--

受験番号				
------	--	--	--	--

1

問1	(1)	(2)	(3)	問2	問3	問4
問5						
問6						

小計	

2

問1	問2	(1)	県	(2)	県	問3
問4	問5	問6	問7			

小計	

3

問1	問2	問3	問4	問5	問6
----	----	----	----	----	----

小計	

4

問1	問2	問3	問4	問5
問6				

小計	

5

問1					
問2					
問3	問4	問5			

小計	

6

問1	問2	問3	問4	問5	(1)	(2)
問6	(1)					
	(2) Y	Z				

小計	