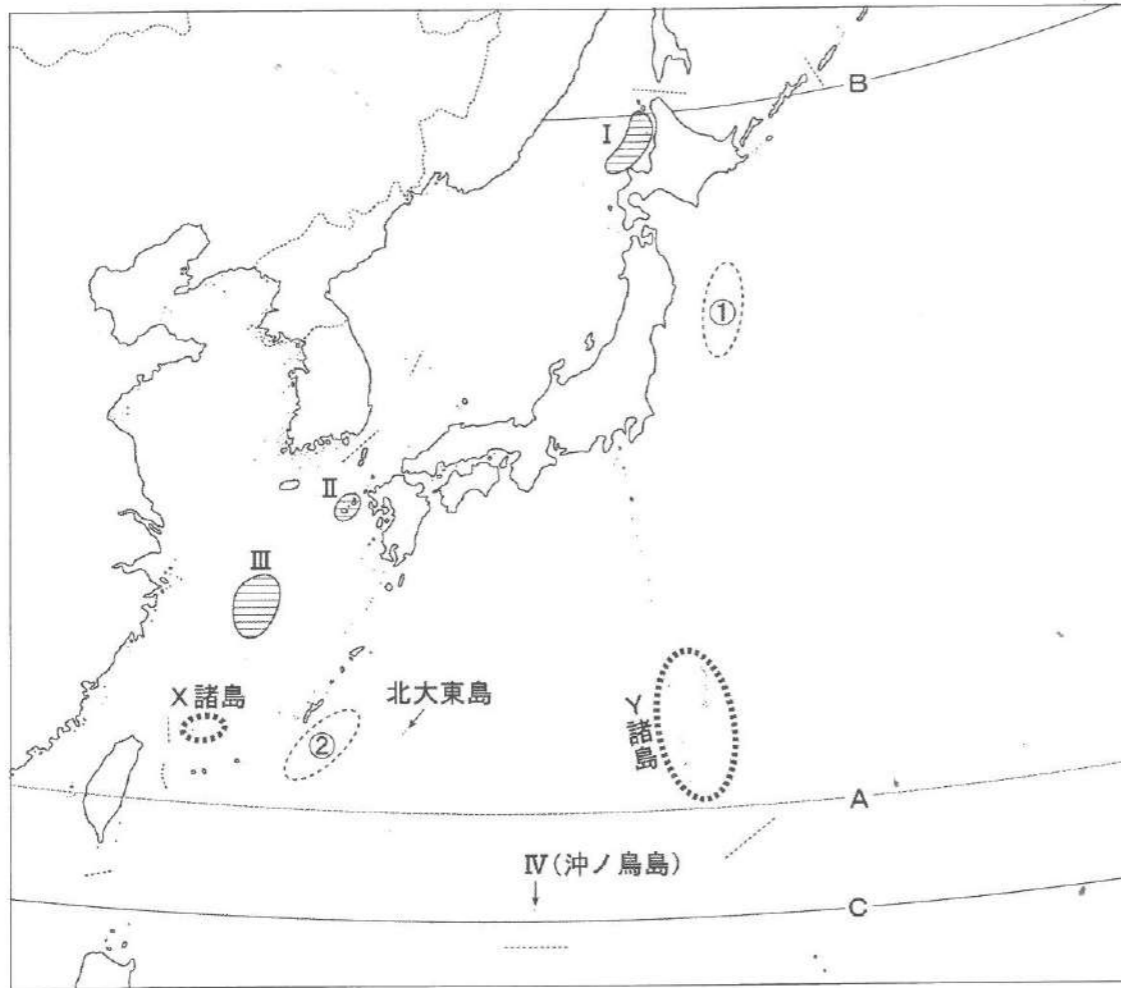


1

次の図1をみて、あとの問いに答えなさい。

図1



問1 図1中のAの緯線は北回帰線です。北回帰線は北半球に位置し、赤道をはさんで南半球には南回帰線が位置します。北回帰線と南回帰線について述べた文として誤っているものを、次のイ～ニから一つ選び記号で答えなさい。

- イ. 北回帰線上では、6月末の夏至のころに太陽が地表・海面を真上から照らす。
- ロ. 北回帰線はアジアのインドを通過している。
- ハ. 南回帰線上では、12月末の冬至のころに太陽が地表・海面を真上から照らす。
- ニ. 南回帰線はアフリカのケニアを通過している。

問2 図1中のBとCの緯線の緯度の正しい組合せを、次のイ～ニから一つ選び記号で答えなさい。

解答の記号	イ	ロ	ハ	ニ
B	北緯45度	北緯45度	北緯55度	北緯55度
C	北緯20度	北緯30度	北緯20度	北緯30度

問3 図1中のX諸島、Y諸島の名称をそれぞれ漢字で答えなさい。なお、X諸島は魚釣島などの島々からなり、Y諸島は父島や硫黄島などの島々からなっています。

問4 海底の細長いくぼ地で、水深が6,000mより深いところを海溝といい、日本の近海の海底には海溝がみられるところがあります。図1中の①、②の海域における海溝の有無の正しい組合せを、次のイ～ニから一つ選び記号で答えなさい。

解答の記号	イ	ロ	ハ	ニ
①	有	有	無	無
②	有	無	有	無

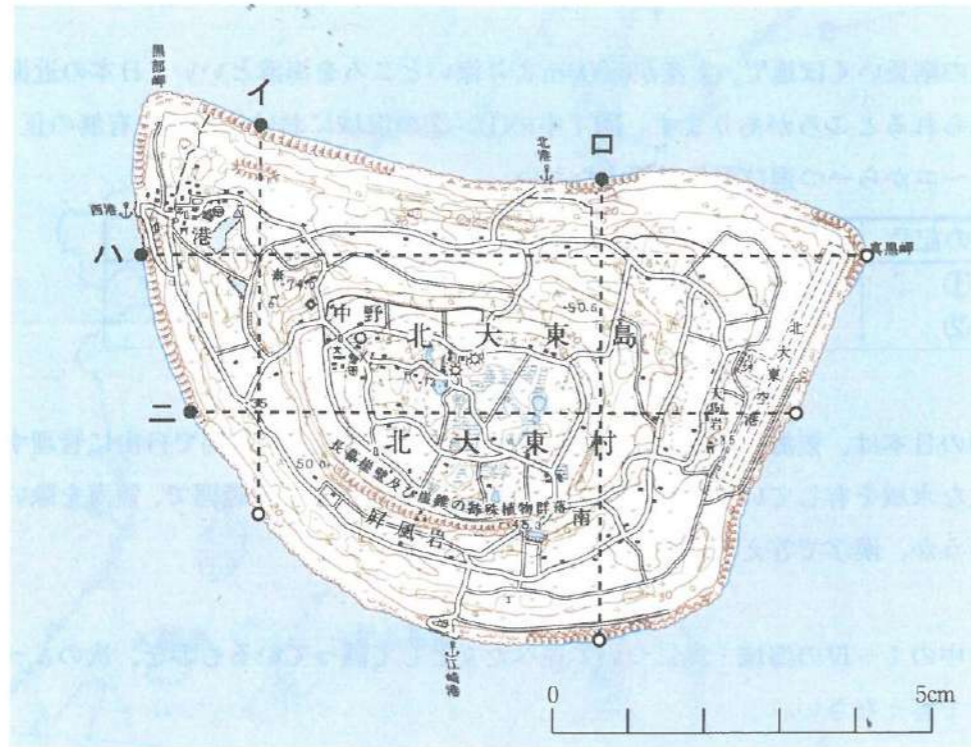
問5 島国の日本は、領海の外側に、水産資源や海底の鉱産資源を自国で自由に管理することができる広大な水域を有しています。領土の海岸線から200海里までの範囲で、領海を除いたこの水域を何というか、漢字で答えなさい。

問6 図1中のI～IVの海域・島について述べた文として誤っているものを、次のイ～ニから一つ選び記号で答えなさい。

- イ. Iの海域には、冬の時期にロシアの沿岸から流氷がおしよせる。
- ロ. IIの島々は五島列島であり、沖合を暖流の対馬海流が流れている。
- ハ. IIIの海域では、大陸棚が広がっており、原油や天然ガスの埋蔵が確認されている。
- ニ. IVは日本最南端の島であり、領土保全のため、コンクリートの護岸がほどこされている。

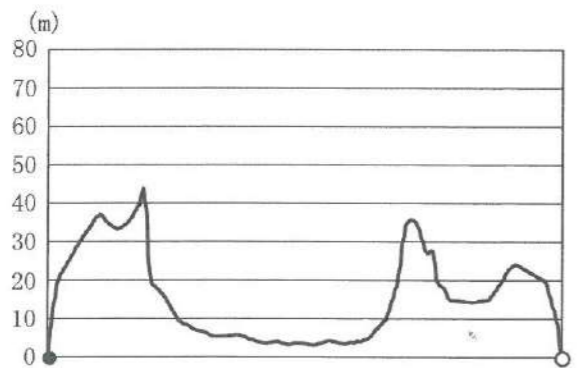
問7 次の図2は、図1中の北大東島の縮尺50,000分の1の地形図です（原寸、一部改変）。図2をみて、(1)、(2)の問いに答えなさい。

図2



(1) 次の図3は図2中のイ～二のいずれかの断面の高度を示したものです。図3に当てはまるものをイ～二から一つ選び、記号で答えなさい。

図3



「地理院地図」による。

(2) 図2から読み取れることについて述べた文として誤っているものを、次のイ～二から一つ選び記号で答えなさい。

- イ、「西港」と村役場の間には、ため池と灯台がある。
- ロ、「江崎港」の周辺から島の南西部にかけての海岸には砂浜が広がっている。
- ハ、島の中央部には、工場と煙突がある。
- ニ、「北大東空港」の滑走路は1 km以上の長さがある。

2

次の【A】～【C】の文を読んで、あとの問いに答えなさい。

【A】

第二次世界大戦後、日本の産業構造は大きく変化した。農業・①林業・②水産業からなる第一次産業の就業者が日本全体の就業者に占める割合は、1950年には48.5%であったが、急速に低下を続け、2015年には4.0%となっている(注)。現在、農業・林業・水産業ではいずれも輸入が多く、自給率は低い状態にあるが、近年、東・東南アジア諸国に対して③農産物を輸出する新しい動きがある。

(注)【A】～【C】の文中の産業別就業者割合は「国勢調査報告」による。産業別就業者割合において「分類不能な職業」は第三次産業に含まれる。

問1 文中の下線部①に関して、次の文中の(A)、(B)に当てはまる数値、語句の正しい組合せを、あとのイ～二から一つ選び記号で答えなさい。

日本では、国土面積の約(A)%を占める山地に森林が広がり、林業が行われている。スギやヒノキが多くみられる(B)が日本の森林面積の約41%を占めている。

統計年次は2015年。『森林・林業統計要覧2017』による。

解答の記号	イ	ロ	ハ	ニ
(A)	55	55	75	75
(B)	人工林	天然林	人工林	天然林

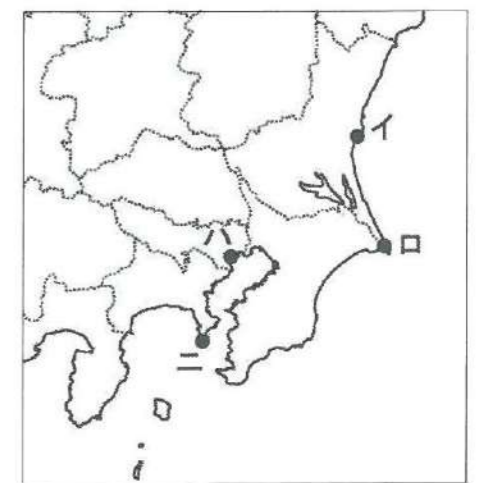
問2 文中の下線部②に関して、次の表1は、日本の水揚量第5位までの漁港とその漁港の水揚量に占める魚種別割合を示したものです。表1中のXの漁港の位置を、あとの図1中のイ～二から一つ選び記号で答えなさい。

表1

漁港	水揚量 (千トン)	水揚量に占める魚種別割合 (%)	
X	215	いわし類 (41.5)	さば類 (36.1)
焼津港	167	かつお類 (61.7)	まぐろ類 (21.9)
境港	138	いわし類 (44.6)	あじ類 (25.4)
釧路港	113	たら類 (64.8)	さんま (13.5)
八戸港	96	さば類 (41.3)	いか類 (33.0)

統計年次は2013年。『水産物流通統計』による。

図1



問3 文中の下線部③に関して、農産物の種類のうち輸出が多いのは果物です。次の表2のあ～うは、桃、りんご、すいかのいずれかの生産量第5位までの都道府県と全国生産量に占めるその割合を示したものです。あ～うと作物の正しい組合せを、あとのイ～へから一つ選び記号で答えなさい。

あ		い		う	
都道府県名	割合 (%)	都道府県名	割合 (%)	都道府県名	割合 (%)
熊本県	14.1	山梨県	31.3	青森県	58.5
千葉県	12.0	福島県	23.0	長野県	18.6
山形県	9.8	長野県	12.6	山形県	6.0
長野県	6.3	和歌山県	7.8	岩手県	3.7
鳥取県	6.0	山形県	7.2	福島県	3.5

統計年次は2016年。「作物統計」による。

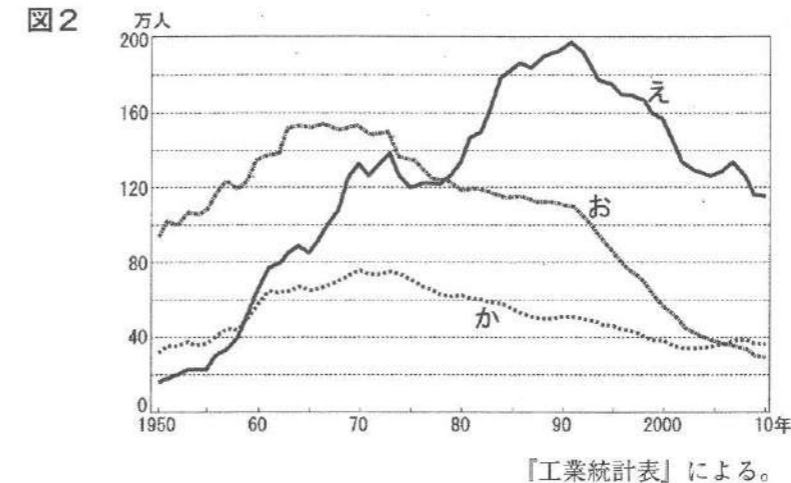
解答の記号	イ	ロ	ハ	ニ	ホ	ヘ
あ	桃	桃	りんご	りんご	すいか	すいか
い	りんご	すいか	桃	すいか	桃	りんご
う	すいか	りんご	すいか	桃	りんご	桃

【B】

第二次大戦後の日本では、工業発展をつうじて高度経済成長が達成された。第二次産業の就業者が日本全体の就業者に占める割合は、④1950年の21.8%から上昇して1970年には34.0%に達し、その後、停滞・低下に転じ、2015年には25.0%となっている。日本の製造品出荷額等^(注)が最多であったのは1991年であり、1990年代以降、⑤日本全体の工業生産が停滞した状態にあるといえるが、⑥高品質の製品の研究開発や製造に活路を見いだそうとする動きがある。

(注)「製造品出荷額等」とは、1年間における製造品出荷額、加工賃収入額、その他収入額および製造工程からでなくとる廃物の出荷額の合計である。

問4 文中の下線部④に関して、この間、日本の工業の構成は変化してきました。次の図2は、日本の工業の業種別の従業員数の推移を示したものであり、図中のえ～かは、金属（鉄鋼・その他金属）、電気・電子機器、繊維・衣服のいずれかです。え～かと業種の正しい組合せを、あとのイ～へから一つ選び記号で答えなさい。



【工業統計表】による。

解答の記号	イ	ロ	ハ	ニ	ホ	ヘ
え	金属	金属	電気・電子	電気・電子	繊維・衣服	繊維・衣服
お	電気・電子	繊維・衣服	金属	繊維・衣服	金属	電気・電子
か	繊維・衣服	電気・電子	繊維・衣服	金属	電気・電子	金属

問5 文中の下線部⑤に関して、次の表3は、製造品出荷額等第7位までの都道府県の製造品出荷額等とその工業割合を示したものです。あとの文を参考にして、表中の(1)県と(2)県に当てはまる県名をそれぞれ漢字で答えなさい。

都道府県名	製造品出荷額等 (十億円)	工業割合 (%)		
		重工業	化学工業	軽工業
愛知県	43,831	80.2	10.2	9.6
(1) 県	17,721	53.2	32.2	14.6
大阪府	16,529	53.0	29.3	17.6
(2) 県	16,051	59.9	19.3	20.8
兵庫県	14,888	61.5	18.7	19.8
千葉県	13,874	30.1	51.5	18.4
埼玉県	12,391	50.1	22.7	27.1

統計年次は2014年。「工業統計表」による。

(1) 県では、とくに県の東部に位置する県庁所在都市からその北に位置する都市にかけての臨海部で、工業が盛んである。この臨海地域には製鉄所や石油化学コンビナートなどの大工場が建ち並んでいる。

(2) 県では、とくに県の西部に位置する県内で人口最大の都市やその周辺で工業が盛んである。この県の西部地域では自動車やオートバイなどの輸送用機械工業が盛んであるほか、楽器の製造なども行われている。

問6 文中の下線部⑥に関して、地域社会を基盤として地域の特産品を製造している工業を地場産業といい、各地の地場産業が産地ブランドをかかげて生き残りをめざしています。都市とその特産品の組合せとして誤っているものを、次のイ～ニから一つ選び記号で答えなさい。

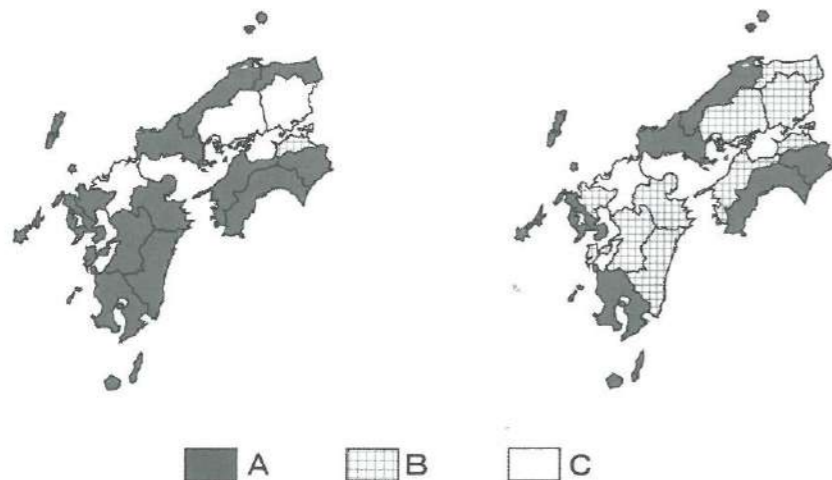
- イ. 愛知県瀬戸市 — 陶磁器 ロ. 富山県高岡市 — 銅器
 ハ. 福井県鯖江市 — 洋食器 ニ. 愛媛県今治市 — タオル

【C】

商業やサービス業からなる第三次産業の就業者が日本全体の就業者に占める割合は、1950年の29.6%から一貫して上昇し、2015年には71.0%となっている。第二次・第三次産業が発展する産業構造の高度化にともなって、⑦地方から、東京・大阪・名古屋を中心とする大都市圏への人口移動が生じ、大都市圏が成長していった。なかでも⑧東京大都市圏（首都圏）は人口世界最大の都市圏となっており、近年は、産業と人口の東京大都市圏への一極集中の傾向がますます強まっている。

問7 文中の下線部⑦に関して、次の図3は、中国・四国・九州地方（沖縄県を除く）の1960～1970年と2000～2010年の県別の人口増減を示したもので、それぞれの県を「人口増加」、「人口減少」、「人口大幅減少」というA～Cの三分の区分に当てはめています。A～Cの正しい組合せを、あとのイ～へから一つ選び記号で答えなさい。なお、「人口増加」には人口増加率が0%以上であった県、「人口減少」には人口増加率が-4%以上0%未満であった県、「人口大幅減少」には人口増加率が-4%未満であった県が当てはまります。

図3 1960年～1970年の人口増減 2000年～2010年の人口増減



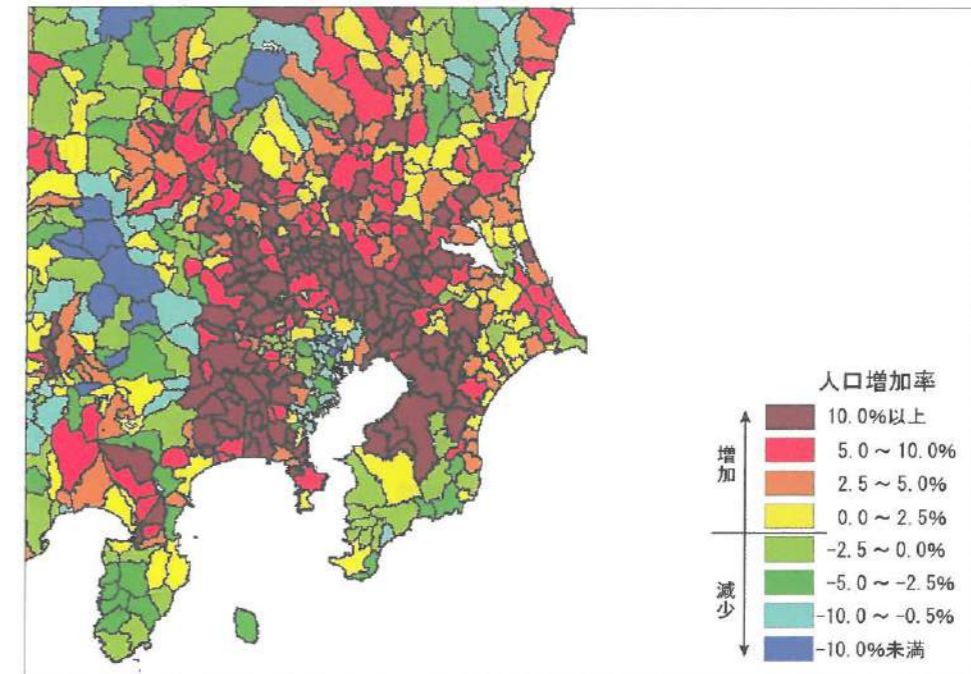
【国勢調査報告】による。

解答の記号	イ	ロ	ハ	ニ	ホ	へ
A	人口増加	人口増加	人口減少	人口減少	人口大幅減少	人口大幅減少
B	人口減少	人口大幅減少	人口増加	人口大幅減少	人口増加	人口減少
C	人口大幅減少	人口減少	人口大幅減少	人口増加	人口減少	人口増加

問8 文中の下線部⑧に関して、次の図4は、1975年から1980年にかけての東京大都市圏を中心とした地域の市区町村別人口増加率を示したものです。当時の東京大都市圏の内部の人口動向にはどのような特徴があったか、次の二つの語句を用いて、人口動向を表す用語をあげながら答えなさい。

郊外 都心

図4



【国勢調査報告】による。

3 古代から中世にかけて、支配者は政治や社会の安定を目的に、祭りを指導したり宗教を保護したりしていました。そのことに関する次の図や史料を見て、あとの問いに答えなさい。

史料1

倭人は帯方郡^{たいほうぐん}(注)の東南の海上にある島で生活しており、山や島に小国をつくっている。もともと百をこえる国々があり、漢の時代から使者を送ってきていた。帯方郡から倭にいたるには、……南に行くと、邪馬台国に着く。女王が都を置いている。その国はもともと男の王を置いていたが、7、80年後、倭国は乱れて戦乱が何年も続いた。国々は連合して一人の女を王に立てた。名を【 X 】という。呪術(まじない)が上手で、人々を信じさせている。

(『魏志倭人伝』)

(注) 帯方郡…朝鮮半島北部に置かれた魏の拠点

図1



史料2

詔^{みことり}(注)で述べられた、「私は徳が薄いにもかかわらず天皇という重い任につき、まだ政治と教化を広めるにいたっていない。……このごろ収穫が少なく、病が流行している。恐れと恥ずかしさを抱き、心労を重ねてはじいるばかりである。……天下諸国に対して七重塔一基をつくるよう命じ……塔のある寺はそれぞれの国の華^{はな}であるから、良い場所につくり、長く維持しなさい。……国ごとの寺には五十戸分の税と水田十町を、尼寺には水田十町をほどこすようにしなさい」と。

(『続日本紀』)

(注) 詔…天皇からの命令

図2



図3



問1 史料1は、弥生時代の日本の様子を記した歴史書の一節を現代語に訳したものです。史料中の【 X 】に当てはまる人物を漢字で答えなさい。

問2 史料1の時代にみられる祭りの道具を、次のイ～ニから一つ選び記号で答えなさい。
イ. 埴輪 ロ. 土偶 ハ. 銅鐸 ニ. 須恵器

問3 図1の塔は、7世紀に天武天皇によって建てられた寺院に現存しています。6世紀に日本に伝わった仏教は、7世紀から中央集権化が進むとともに国によって保護され、大規模な寺院がつくられました。7世紀の中央集権化や仏教について述べた文として誤っているものを、次のイ～ニから一つ選び記号で答えなさい。
イ. 持統天皇は、はじめて戸籍の作成を命じた。
ロ. 仏教の影響を受けて、憲法十七条が定められた。
ハ. 推古天皇の時代に、法隆寺が建てられた。
ニ. 道路によって碁盤の目のように区画された都として、藤原京がつけられた。

問4 史料2は、天皇からの命令という形式で朝廷が定めた法令を現代語に訳したものです。この法令が定められた天皇の時代について述べた文として正しいものを、次のイ～ニから一つ選び記号で答えなさい。
イ. 藤原道長が摂政に任じられた。
ロ. 遣隋使が派遣された。
ハ. 坂上田村麻呂が征夷大將軍に任じられた。
ニ. 墾田永年私財法が定められた。

問5 図2に描かれているのは、中世に寺院によって組織された僧兵の様子です。中世には寺院が荘園領主として独自の力を持ち、僧兵を動員して他の勢力と争いました。荘園領主としての寺院勢力に関して述べた文として誤っているものを、次のイ～ニから一つ選び記号で答えなさい。

- イ. 寺院は、地方の武士から領地の寄進を受け、年貢を納めさせた。
- ロ. 白河上皇によってはじめられた院政の時代には、僧兵が強訴を行った。
- ハ. 源平の争乱で、延暦寺は平氏によって焼打ちされた。
- ニ. 地頭が荘園を侵略して寺院と対立すると、下地中分が行われた。

問6 図3は鎌倉に建てられた寺院で、中国で学んだ宋西によって日本に伝えられた仏教の宗派に属しています。この宗派は鎌倉幕府によって保護されましたが、その理由のひとつに、この宗派の修行法が武士の気風にあったことがあげられます。この宗派ではどのような修行が行われていたか、宗派の名をあげて説明しなさい。

4

次の文を読んで、あとの問いに答えなさい。

鎌倉時代から江戸時代にかけて、天皇を頂点とする朝廷と将軍を頂点とする幕府が並び立ち、その関係は時期によって異なっていた。鎌倉時代には幕府と朝廷がそれぞれ荘園を支配し、政治の権限を分け合っていたが、1221年の①承久の乱をきっかけに幕府が優位に立つようになった。その後、②室町時代には天皇家や藤原氏はある程度の勢力を残していたが、幕府の力が強まり、文化的にも公家文化と武家文化が融合した。

15世紀後半から戦国時代に入ると、各地で武士による領地争いがつづき、天皇家や藤原氏は多くの荘園をうばわれた。こうした戦乱の中で、東海・近畿地方をおさえて強大な軍事力をほこった③豊臣秀吉が1585年に朝廷の高い官職に武士としてはじめてつき、天皇を利用して1590年に天下統一を果たした。この後、徳川家康によって江戸幕府が開かれると、④幕府は諸大名や朝廷に厳しい圧力を加えたが、17世紀後半からは、身分秩序の安定のため、朝廷との友好関係を築いた。

18世紀後半になると、経済の発展を背景に身分秩序が不安定となる一方、町人たちによってさまざまな学問が発達した。その中でも国学は、⑤『古事記伝』を著した人物によって発達し、日本古来の精神に立ち返る試みを通じて、天皇を重んじる思想が広まった。19世紀に入ると、幕府の政治は混乱する一方で藩政改革に成功した雄藩が成長し、1853年のペリー来航以後は、朝廷や雄藩が発言力を強めていた。こうした中で、⑥19世紀後半に貿易が開始されたことから、雄藩の下級武士を中心とする尊王攘夷運動が活発化し、幕末の政治に影響を与えた。

問1 文中の下線部①について、この争乱が発生したときに執権として幕府を指導していた人物を、次のイ～ニから一つ選び記号で答えなさい。

- イ. 北条時宗 ロ. 北条時政 ハ. 北条義時 ニ. 北条泰時

問2 文中の下線部②に関して、幕府と朝廷の関係や武家と公家の文化について述べた文として誤っているものを、次のイ～ニから一つ選び記号で答えなさい。

- イ. 足利尊氏は、南朝の天皇から征夷大將軍に任命された。
- ロ. 諸国の武士をまとめた守護大名が、国司の権限を奪っていった。
- ハ. 足利義満は、武家と公家の文化を合わせた金閣を建てた。
- ニ. 武士や公家によって、連歌や茶の湯が流行した。

問3 文中の下線部③について、この官職を次のイ～ニから一つ選び記号で答えなさい。

- イ. 摂政 ロ. 関白 ハ. 内大臣 ニ. 右大臣

問4 文中の下線部④に関して、幕府による諸大名と朝廷に対する統制や、身分秩序への対応について述べた文として誤っているものを、次のイ～ニから一つ選び記号で答えなさい。

- イ. 幕府は大名に対して、参勤交代を行わせることで主従関係を確認した。
- ロ. 幕府は禁中並公家諸法度を定めて、天皇に政治的な力を持たせなかった。
- ハ. 徳川綱吉は、湯島聖堂を建てて朱子学を学ぶことをすすめた。
- ニ. 徳川吉宗は、幕府の学問所で朱子学以外の儒学を学ぶことを禁じた。

問5 文中の下線部⑤について、この人物を、次のイ～ニから一つ選び記号で答えなさい。

- イ. 杉田玄白 ロ. 青木昆陽 ハ. 伊能忠敬 ニ. 本居宣長

問6 文中の下線部⑥に関して、次の史料1は、尊王攘夷論を唱えた吉田松陰が1858年に著した『時勢論』の一部を読みやすく書き改めたものです。尊王攘夷運動のきっかけを、史料1を参考に、史料中の条約の名をあげて説明しなさい。

史料1

そもそも徳川家が将軍に任じられて以来、外夷を防ぐことがだんだんできなくなっていることは今日にはじまったことではない。……6月21日の(アメリカとの条約)調印では、幕府は明らかに天皇陛下の命令に反している。それだけではなく、正論を述べて忠義の志を持つ尾張・水戸・越前の藩主を罰するにいたった。私^(注)はここにいたって、天皇陛下のお怒りはいかほどであろうかとおそれおおく思っている。

(注) 私…吉田松陰自身のこと

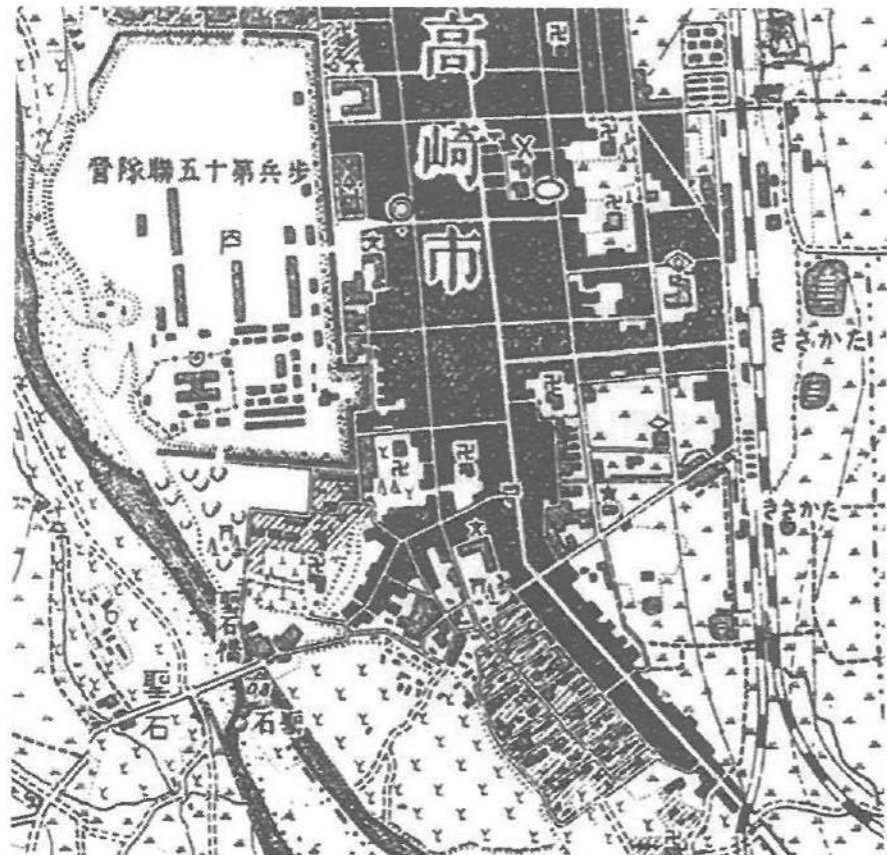
5 日本の鉄道について述べた次の文【A】、【B】を読んで、あとの問いに答えなさい。

【A】

明治新政府では、軍艦建造など軍備拡張の声が高まるなかで、殖産興業のためには鉄道が必要であると主張した進歩的な官僚の熱心な働きかけによって、鉄道建設がはじまった。1872（明治5）年に新橋・横浜間、1874（明治7）年に大阪・神戸間、1877（明治10）年に大阪・京都間が開通した。しかし、その後、新政府が財政難に陥ったこともあって、鉄道建設はなかなか進まなかった。政府に代わって鉄道建設を進めたのが、①華族・士族や企業家によってつくられた各地の私鉄であった。日本最初の私鉄である日本鉄道会社は、1884（明治17）年に東京・高崎間を開通させ、②翌年に高崎・横浜間を鉄道で直結させた。1889（明治22）年には、華族を中心に筑豊の炭鉱主らによって石炭輸送を目的に筑豊興業鉄道がつけられた。

問1 文中の下線部①に関して、条約改正を目的とした遣欧使節団の大使として欧米を視察し、華族の資金をもとに私鉄の設立をすすめた公家出身の人物を、漢字で答えなさい。

問2 文中の下線部②に関して、次の図は1907（明治40）年の群馬県高崎市の20,000分の1の地形図を拡大したもので、高崎駅とその周辺の様子を見ることができます。日本鉄道会社が高崎・横浜間を鉄道で直結させた目的を、説明しなさい。



【B】

③西南戦争で鉄道が軍事輸送に一定の役割を果たし、軍部が日清戦争、日露戦争において兵力を鉄道で効率よく輸送したことから、陸軍を中心に鉄道を国有化する動きがはじまった。1906（明治39）年に鉄道国有法が公布され、全国の主要な私鉄17社が政府によって買収され国有化された。

また日清戦争後には、日本の手によって台湾や朝鮮で鉄道建設がはじまった。④日露戦争の講和条約で、ロシアが建設した^{ちょうしゅん}長春以南の東清鉄道支線を獲得し、1906（明治39）年には南満州鉄道株式会社が設立された。南満州鉄道は日本が大陸支配を強化するのに大きな役割を果たした。1931（昭和6）年に満州事変がおこって、翌年に関東軍（日本軍）によって満州国が成立すると中国東北部の鉄道網は満州国の国有鉄道とされた。⑤日中戦争が始まり、1938（昭和13）年に国家総動員法が制定されると、総力戦体制のもとで鉄道は戦争遂行の手段としてもちいられていった。

問3 文中の下線部③について、次の年表に示したa～dの時期のうち、西南戦争がおこった時期として正しいものを、あとのイ～ニから一つ選び記号で答えなさい。

a	1873（明治6）年	徴兵令が出された
b	1876（明治9）年	帯刀禁止令が出された
c	1880（明治13）年	国会期成同盟が結成された
d		

イ. a ロ. b ハ. c ニ. d

問4 文中の下線部④に関して、日露戦争とその講和条約について述べた文として正しいものを、次のイ～ニから一つ選び記号で答えなさい。

- イ. ロマン派の詩人である与謝野晶子が、日露戦争を疑問視する詩を発表した。
- ロ. 日露戦争中に、米の値段が大幅に上がって、米騒動がおこった。
- ハ. イギリスの仲介で、日露戦争の講和会議が開催された。
- ニ. 日露戦争の講和条約で、日本の韓国併合が認められた。

問5 文中の下線部⑤について述べた文として誤っているものを、次のイ～ニから一つ選び記号で答えなさい。

- イ. 盧溝橋事件をきっかけにはじまった。
- ロ. 蒋介石は重慶に首都を移し、抗戦を続けた。
- ハ. 日中戦争中に、大政翼賛会が結成された。
- ニ. 日中戦争中に、五・一五事件がおこった。

次の文を読んで、あとの問いに答えなさい。

人間は生まれながらにして自由・平等であり、国家も侵すことのできない権利をもつという考え方はヨーロッパで生まれた。この考え方の影響のもと、17～18世紀の市民革命で人権に関する宣言が出された。18世紀のアメリカ独立宣言や①フランス人権宣言などがその代表的なものである。人権は19世紀まで、自由権としての性格が強く、市民の生活や経済活動への国家の干渉をおさえるものであった。

自由な経済活動が保障された結果、資本主義経済は産業革命を通じてめざましい発展をとげたが、19世紀以降、②労働問題など社会問題が生じた。労働問題の解決や改善のための運動がたかまり、労働者や失業者、病弱者などの社会的・経済的弱者を国家が積極的に保護すべきだという思想が生まれた。第一次世界大戦後、1919年に制定されたドイツのワイマール憲法によって、人間に値する生活の保障を国家に求める権利である社会権が認められた。第二次世界大戦後には、各国の憲法で各種の社会権が保障されるようになった。

戦後の国際社会において、人権を国内的に保障するだけでなく、国際的にも保障しようとする傾向が生じた。1948年には③国際連合の第3回総会で〈 X 〉が採択され、人類普遍の価値として人権が認められた。〈 X 〉は世界平和実現のためには人権尊重が不可欠であることを明言している。

日本では、戦後に制定された④日本国憲法で、自由権、参政権、⑤社会権などが基本的人権として保障されている。また、⑥科学技術の進歩や社会状況の変化にともなってさまざまな問題が生じたことにより、憲法に規定されていない「新しい人権」が主張されるようになっていく。

問1 文中の〈 X 〉に当てはまる語句を漢字で答えなさい。

問2 文中の下線部①に関連して、フランス革命や人権宣言に大きな影響を与えた思想家で、その著書が日本では中江兆民によって翻訳され『民約訳解』として出版された人物を、次のイ～ニから一つ選び記号で答えなさい。

イ. ロック ロ. ボルテール ハ. ルソー ニ. モンテスキュー

問3 文中の下線部②に関して、次の絵は、産業革命期のイギリスの織物工場における子どもや女性労働者の状態を描いたものです。産業革命期に子どもや女性が長時間・低賃金で雇われるようになった理由を答えなさい。



問4 文中の下線部③に関して、戦争や災害、人種・宗教的迫害などを理由に外国へ逃れた人々を保護し救済することを目的とする機関のアルファベットの略称を、次のイ～ニから一つ選び記号で答えなさい。

イ. IMF ロ. UNHCR ハ. WTO ニ. UNCTAD

問5 文中の下線部④に関して、日本国憲法の人権保障はアメリカ独立宣言の影響を受けています。次の〈 Y 〉に当てはまる共通の語句を漢字で答えなさい。

アメリカ独立宣言

「われわれは以下のことを自明の真理であると信じる。人間はみな平等につくられ、ゆずりわたすことのできない権利を神によってあたえられていること、その中には、生命・自由、〈 Y 〉の追求がふくまれていること、である。」

日本国憲法第13条

「……生命、自由及び〈 Y 〉追求に対する国民の権利については、公共の福祉に反しない限り、立法その他の国政の上で、最大の尊重を必要とする。」

問6 文中の下線部⑤に関して、社会権の内容に当てはまるものを、次のイ～ニから一つ選び記号で答えなさい。

- イ. 勤労者どうしが団結して、自分たちの権利を守ることができる。
- ロ. 自分のなりたい職業を選ぶことができる。
- ハ. 性別や家柄、財産などを理由とする差別を受けない。
- ニ. 宗教を自分の考えにもとづいて信仰することができる。

問7 文中の下線部⑥に関して、高度経済成長の時代に環境が^{いちじる}著しく悪化し、1960年代以降、政府は環境保護対策を進めてきました。環境を保護する法律が制定された順に正しく並べたものを、次のイ～ニから一つ選び記号で答えなさい。

- イ. 環境基本法 → 公害対策基本法 → 循環型社会形成推進基本法
- ロ. 環境基本法 → 循環型社会形成推進基本法 → 公害対策基本法
- ハ. 公害対策基本法 → 循環型社会形成推進基本法 → 環境基本法
- ニ. 公害対策基本法 → 環境基本法 → 循環型社会形成推進基本法

氏名	
----	--

受験番号				
------	--	--	--	--

1	問1	問2	問3	X	諸島	Y	諸島
	問4	問5	問6	問7	(1)	(2)	

小計	
----	--

2	問1	問2	問3	問4			
	問5	(1)	県	(2)	県	問6	問7
	問8						

小計	
----	--

3	問1	問2	問3	問4	問5
	問6				

小計	
----	--

4	問1	問2	問3	問4	問5
	問6				

小計	
----	--

5	問1					
	問2					
	問3	問4	問5			

小計	
----	--

6	問1	問2				
	問3					
	問4	問5	問6	問7		

小計	
----	--