

1

近畿地方について述べた次の文を読んで、あとの問いに答えなさい。

近畿地方は日本のほぼ中央部にあり、**A** 地方に次ぐ人口密集地域である。地域的には①北部・中部・南部の3地域に分けることができ、南部の **B** 半島は日本最大の半島である。近畿地方最大の島である **C** 島は兵庫県に、最大の湖である琵琶湖は②滋賀県に属する。近畿地方の中央部にある低地に人口や産業が集中しており、その中心が西日本最大の都市③大阪市である。近畿地方は④2つの府と5つの県からなっており、各府県は大阪市と強く結びついている。ただし、三重県は日本の三大都市の一つである **D** 市に近いことから、中部地方との関係も深い。

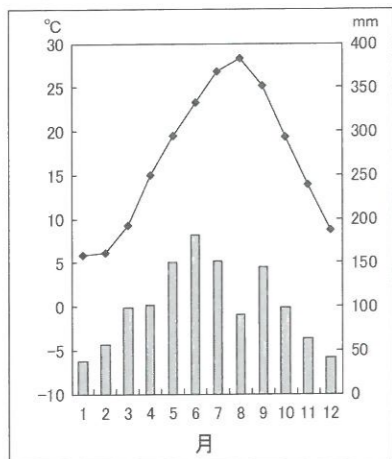
問1 文中の **A** ~ **D** に入る地名を漢字で答えなさい。**A** は、日本を7つの地方に分けたときの地方名を答えなさい。

問2 文中の下線部①に関して、次の(1)~(3)のグラフは、右の図1中E~Gのいずれかの都市の雨温図です。グラフと都市の正しい組合せをあとのイ~へから一つ選び、記号で答えなさい。

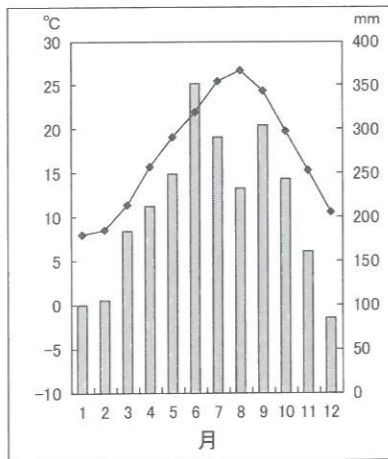
図1



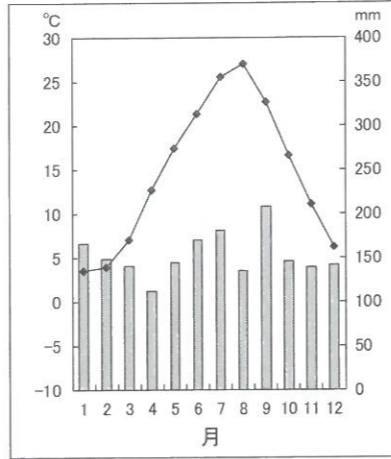
(1)



(2)



(3)



気象庁資料による。

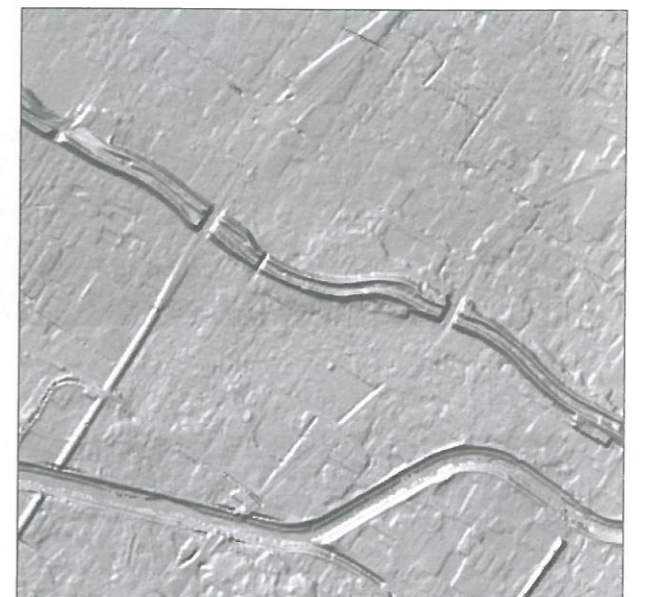
解答の記号	イ	ロ	ハ	ニ	ホ	へ
(1)	E	E	F	F	G	G
(2)	F	G	E	G	E	F
(3)	G	F	G	E	F	E

問3 文中の下線部②に関して、次の図2は滋賀県の草津市の縮尺25,000分の1の地形図で、図3は同じ地域の土地の高低を表した図です。二つの図を見ると、普通では見られない地形の様子を読み取ることができますが、それはどのようなことか簡潔に答えなさい。

図2

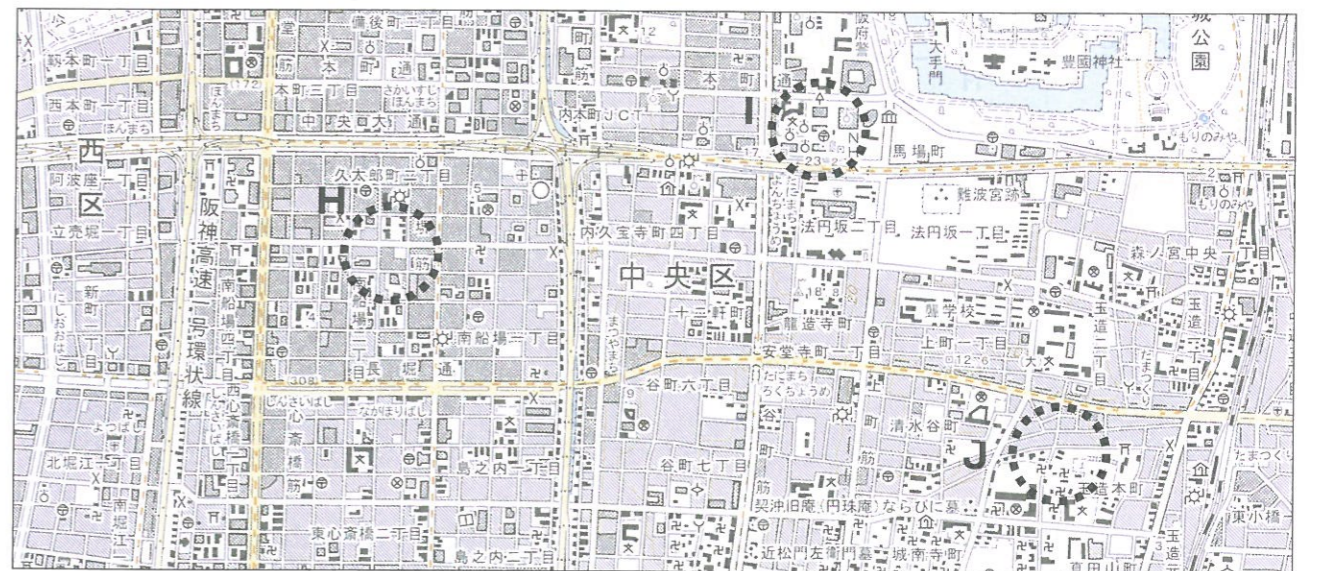


図3



問4 文中の下線部③に関して、次の図4は大阪市の中心部付近の縮尺25,000分の1の地形図です。図4中のH~J付近はそれぞれ、役所や公共施設が集まっている地区、問屋や事務所が集まっている地区、学校や寺院・町工場などが集まっている地区のいずれかの特徴があり、写真(1)~(3)は、図4中のH~Jのいずれかの場所で撮影されたものです。写真と撮影地点の正しい組合せをあとのイ~へから一つ選び、記号で答えなさい。

図4



(1)



(2)



(3)



解答の記号	イ	ロ	ハ	ニ	ホ	ヘ
(1)	H	H	I	I	J	J
(2)	I	J	H	J	H	I
(3)	J	I	J	H	I	H

問5 文中の下線部④に関して、次の表1は近畿地方の2府5県のいくつかの統計をまとめたものです。表1中のK県と項目Xの正しい組合せをあとのイ～ニから一つ選び、記号で答えなさい。

表1

	人口(万人)	人口増加率(%)	項目X	項目Y
大阪府	866	-0.11	1	18
兵庫県	552	-0.35	51	57
京都府	252	-0.23	6	11
三重県	181	-0.57	27	159
滋賀県	140	-0.13	17	...
K 県	138	-0.57	3	...
L 県	99	-0.96	3	24

人口は2016年、人口増加率は2015～2016年。いずれも住民基本台帳人口要覧による。

肉用牛飼育頭数は千頭、海面漁獲量は千トン。いずれも2013年「農林水産省統計表」による。

項目Yの「…」は該当数なし又は資料なしを表す。

解答の記号	イ	ロ	ハ	ニ
K 県	和歌山県	和歌山県	奈良県	奈良県
項目X	肉用牛飼育頭数	海面漁獲量	肉用牛飼育頭数	海面漁獲量

日本の食料や資源の輸入について述べた次の文を読んで、あとの問いに答えなさい。

日本は、生活に必要な食料や資源の多くを輸入に頼っている。日本人の食生活は、もともと①米・魚・野菜が中心であったが、②第二次世界大戦後の高度経済成長にもなって、パンや肉類の消費量が増加した。そのため、パンの原料である **A**、家畜の飼料である **B**、そして食肉の輸入が拡大した。その結果、食料自給率は大幅に低下し、日本は世界一の食料輸入国となった。安い輸入農産物が国内に出回ると、③アメリカなど外国産に比べて価格が高い日本の農産物は消費が伸びず、日本では農業をやめていく農家が増えている。

一方、高度経済成長による日本の工業の発展により、エネルギー資源や鉱産資源の消費が増加した。このため日本は、第二次世界大戦前は自給されていた石炭をはじめ、高度経済成長期に消費が急増した④石油、天然ガスなどエネルギー資源の大部分を輸入に頼るようになった。鉄鋼の原料となる鉄鉱石やステンレス鋼の原料となる **C** などもすべて輸入しており、今日、自給できるのは大分県や山口県で産出される **D** くらいである。

このような食料や資源を輸入に頼った経済は、国際情勢の変化によって、大きな影響を受けやすい。国民が安心して生活するためにも、私たち1人1人が無駄な消費をしないように心がけることはもちろん、対外的には⑤他国との友好関係の強化につとめ、国内では食料自給率の向上や石炭・石油・天然ガスに代わる⑥新しいエネルギーの開発などをすすめていく必要がある。

問1 文中の **A**、**B** には、次の(1)～(4)の写真で示した農産物のいずれかが当てはまります。**A**、**B** と写真(1)～(4)の正しい組合せをあとのイ～ニから一つ選び、記号で答えなさい。

(1) (2) (3) (4)



解答の記号	イ	ロ	ハ	ニ
A	(1)	(1)	(2)	(2)
B	(3)	(4)	(3)	(4)

問2 文中の **C**、**D** に入る鉱産資源の正しい組合せを次のイ～ニから一つ選び、記号で答えなさい。

解答の記号	イ	ロ	ハ	ニ
C	ウラン鉱	ウラン鉱	ニッケル鉱	ニッケル鉱
D	石灰石	銅鉱	石灰石	銅鉱

問3 文中の下線部①に関して、次の表1は、米の収穫量、大根の収穫量、カツオ類の漁獲量の都道府県別上位5位までをまとめたものです。表1中の **E**～**G** に当てはまる都道府県の正しい組合せをあとのイ～へから一つ選び、記号で答えなさい。

表1

米の収穫量 (2014年)	大根の収穫量 (2014年)	カツオ類の漁獲量 (2013年)
1. 新潟県	1. E	1. 静岡県
2. E	2. 千葉県	2. 三重県
3. 秋田県	3. F	3. G
4. 山形県	4. 鹿児島県	4. 宮城県
5. 茨城県	5. 宮崎県	5. 東京都

農林水産省統計表による。

解答の記号	イ	ロ	ハ	ニ	ホ	へ
E	青森県	青森県	高知県	高知県	北海道	北海道
F	高知県	北海道	青森県	北海道	青森県	高知県
G	北海道	高知県	北海道	青森県	高知県	青森県

問4 文中の下線部②に関して、日本では同じ時期に米が余るようになり、政府は1970年から米の生産を制限する政策をとりました。この政策を何というか、漢字2字で答えなさい。

問5 文中の下線部③に関して、アメリカと日本の農業経営を比較した次の表2を参考にして、なぜ日本の農産物は外国産と比べて価格が高いのか、理由を述べなさい。

表2

	アメリカ	日本
農民1人当たりの農地面積(2012年)	169.6 ha	3.7 ha
農民1人当たりの穀物の収穫量(2012年)	148.1 t	9.4 t
耕地1ha当たりの肥料消費量(2010年)	120 kg	280 kg

国連食糧農業機関 (FAO) の統計による。

問6 文中の下線部④に関して、現在、日本で石油や天然ガスを生産している都道府県の組合せとして、最も適当なものを次のイ～ニから一つ選び、記号で答えなさい。

- イ. 北海道・新潟県 ロ. 岩手県・栃木県
ハ. 秋田県・愛媛県 ニ. 福島県・長崎県

問7 文中の下線部⑤に関して、実際には日本は周辺国との間に、領土に関わる問題をかかえています。日本の領土や領土問題について述べた次のイ～ニのうち、正しいものを一つ選び、記号で答えなさい。

- イ. 日本の最も南にある島は沖ノ鳥島で、東京都に属している。
ロ. 日本の最も西にある島は西表島で、島の西には台湾がある。
ハ. 北方領土問題は、ソビエト連邦が解体したのち解決した。
ニ. 日本海の竹島について、中国が領有権を主張している。

問8 文中の下線部⑥に関して、次の(1)～(3)は太陽光発電、地熱発電、風力発電のいずれかの長所について述べたものです。(1)～(3)と発電方法の正しい組合せを次のイ～ハから一つ選び、記号で答えなさい。

- (1) 建物の屋上や壁面などに設置でき、小規模に分散して発電できる。
(2) 陸地だけでなく海上にも設置でき、小規模に分散して発電できる。
(3) 天候や昼夜を問わず、安定した電力を供給することができる。

解答の記号	イ	ロ	ハ	ニ	ホ	ハ
(1)	太陽光発電	太陽光発電	地熱発電	地熱発電	風力発電	風力発電
(2)	地熱発電	風力発電	太陽光発電	風力発電	太陽光発電	地熱発電
(3)	風力発電	地熱発電	風力発電	太陽光発電	地熱発電	太陽光発電

3

次の文【A】、【B】を読んで、あとの問いに答えなさい。

【A】

佐賀県の吉野ヶ里遺跡では、集落のまわりを囲む濠^{ほり}や、首のない遺骨が発見されている。これらは(①)の日本列島で、国どうしの戦いがおこなわれていたことを示している。この時代ののち、3世紀後半ごろ近畿地方に大和朝廷が成立すると、②朝廷は5世紀までに国内の支配を強め、朝鮮半島の国々と争うようになった。しかし、③7世紀後半に朝鮮半島での戦いに朝廷が敗れたため、これ以後の朝廷は律令制を取り入れることによって、軍事力の強化を目指した。8世紀に④律令制が成立すると、全国的に統一された軍事制度が整った。

問1 文中の(①)に当てはまる時代を、次のイ～ニから一つ選び記号で答えなさい。

- イ. 旧石器時代 ロ. 縄文時代 ハ. 弥生時代 ニ. 古墳時代

問2 文中の下線部②に関して、5世紀の大和朝廷の国内支配や朝鮮半島の国々との関係について述べた文として正しいものを、次のイ～ニから一つ選び記号で答えなさい。

- イ. 大和朝廷にしたがった豪族の棺^{ひつぎ}には武器や馬具が納められたが、後に祭りの道具である銅鏡や玉が多くなった。
ロ. ワカタケル大王の名をきざんだ鉄刀が沖縄で発見されたことから、大和朝廷の支配が沖縄におよんでいたことが分かる。
ハ. 好太王碑には、大和朝廷が高句麗と結んで、百済と争ったことが書かれている。
ニ. 伽耶^{かや}地域の鉄資源を求めたため、大和朝廷は朝鮮半島に進出した。

問3 文中の下線部③について、朝廷が律令制を取り入れて軍事力の強化を目指すきっかけとなった朝鮮半島における戦いを何というか、答えなさい。

問4 文中の下線部④に関して、軍事や社会に関する律令制の仕組みについて述べた文として誤っているものを、次のイ～ニから一つ選び記号で答えなさい。

- イ. 口分田を与えられた人々は、その面積に応じて租を負担した。
ロ. 地方支配のため、都の役人が郡司に任命された。
ハ. 良民の成人男子には、兵役を負担する義務があった。
ニ. 北部九州の防衛のため、防人が置かれた。

【B】

律令制に基づいた軍事制度は、唐がおとろえたことを背景に9世紀ごろから変化しはじめ、⑤10世紀には武士の成長がみられた。なかでも有力な武士団を率いたのが平氏と源氏で、12世紀に入ると両者は政治的な影響力を強めて、たがいに争うようになった。この源平合戦の勝者となった⑥源頼朝が、12世紀末に朝廷から軍事や警察に関する独自の役割を認められたことで、鎌倉幕府が成立した。

問5 文中の下線部⑤に関して、10世紀には朝廷や貴族が武士の実力を認め、武士に軍事・警察に関する役割を任せようになりました。朝廷や貴族が武士の力を認めるようになった理由を、10世紀に発生した関東での争乱をあげて説明しなさい。

問6 文中の下線部⑥について、源頼朝は朝廷から荘園や公領の警察や年貢の取り立てを担当する役職を置くことを認められましたが、その役職を次のイ～ニから一つ選び記号で答えなさい。

- イ. 守護 ロ. 地頭 ハ. 執権 ニ. 管領

4 室町時代から江戸時代にかけて、村や町で団結した人々は、ときに一揆を結んで自らの要求を実現しようしました。このような一揆に関する次の史料を読み、あとの問いに答えなさい。

史料1

正長元(1428)年9月、一天下の土民が一斉に都を襲った。徳政を叫んで土倉・酒屋・寺院を壊し、物品を奪い、証明書を破り捨てた。管領がこれを成敗した。国が亡ぶはじめてとしてこれ以上の出来事はない。日本が始まって以来、土民が立ち上がったのはこれがはじめてである。(大乘院日記目録)

史料2



「進者往生極楽
退者无間地狱」

表1

江戸時代の百姓一揆の発生件数

年	百姓一揆の件数	主な出来事
1601～1620	9 5	江戸幕府の成立 (1603)
1621～1640	8 3	徳川家光の将軍就任 (1623) ポルトガルの来航禁止 (1639)
1641～1660	6 6	
1661～1680	8 6	
1681～1700	8 6	徳川綱吉の将軍就任 (1685)
1701～1720	1 2 8	徳川吉宗の政治改革 (1716～1745)
1721～1740	1 5 6	
1741～1760	2 4 6	
1761～1780	1 8 6	田沼意次の老中就任 (1772)
1781～1800	3 5 1	松平定信の政治改革 (1787～1793)
1801～1820	2 6 4	
1821～1840	4 1 2	
1841～1860	2 9 9	水野忠邦の政治改革 (1841～1843)、ペリー来航 (1853)
1861～1867	1 9 4	大政奉還 (1867)

青木虹二『百姓一揆の年次的研究』(1966年、新生社)をもとに作成。

問1 史料1は興福寺でつくられた日記のうち、京都で起きた土一揆についての記事を現代語訳したものです。この一揆に参加した人々が、史料中の下線部にみられる行動をとった目的を説明しなさい。

問2 史料1に関して、この土一揆の後、近畿で多くの土一揆が起きたこともあって、8代将軍足利義政の時代に室町幕府の政治は混乱しました。このため、将軍の後継者や幕府での主導権をめぐって京都で戦乱が発生しましたが、その戦乱の名を答えなさい。

問3 史料2は、戦国時代に加賀国や近畿を中心に発生した宗教一揆が使用していた旗です。この一揆に参加した人々が信仰した仏教宗派と、この一揆をしずめた大名の組合せとして正しいものを、次のイ～ニから一つ選び記号で答えなさい。

- イ. 浄土真宗 — 上杉謙信 ロ. 浄土真宗 — 織田信長
ハ. 日蓮宗 — 上杉謙信 ニ. 日蓮宗 — 織田信長

問4 表1は、江戸時代に発生した百姓一揆の20年ごとの件数を示した表です。表1について、百姓一揆の背景や影響について述べた文として正しいものを、次のイ～ニから一つ選び記号で答えなさい。

- イ. 1650年代には、キリスト教の禁止や重い年貢負担に対する反発を背景に、島原・天草一揆が発生した。
- ロ. 1781年から1800年の間には、ききんをきっかけにそれ以前の20年間よりも百姓一揆が多くなる中で、幕政への不満から大塩の乱が発生した。
- ハ. 1821年から1840年の間には、天明のききんが発生したため、それ以前の20年間よりも百姓一揆が多くなっている。
- ニ. 1860年代には、開国後の貿易による物価上昇を背景に、世直しを求める百姓一揆が発生した。

問5 表1に関して、開国後には百姓一揆とともに尊王攘夷運動が高まり、幕府の方針を批判しました。朝廷の許可を得ないまま日米修好通商条約に調印したことや、安政の大獄を行ったことを批判され、尊王攘夷派によって暗殺された人物を、次のイ～ニから選び記号で答えなさい。

- イ. 井伊直弼 ロ. 阿部正弘 ハ. 坂本龍馬 ニ. 大久保利通

5

大濠中学校の先生と生徒が対話をしています。生徒は歴史の授業で発表を行うことになっており、日本人の移民をテーマに調査をしていきたいと考えている様子です。次の会話を読んで、あとの問いに答えなさい。

生徒： 近頃、移民に関するニュースが多いように思います。そこで、私は日本人の移民の歴史はどのように展開したのか関心を持つようになりました。人数や地域などがわかるデータはありますか。

先生： じつは、移民の正確な数を把握するのはとても困難なのですが、次のようなものがあります。

①日本からの移民は、明治時代以降に本格化しました。1880年代以降、ハワイ、アメリカ合衆国、カナダなどに渡って、きびしい環境の中、重労働に従事した人も少なくなかったようです。

表1

年代	アメリカ	ハワイ	カナダ	メキシコ	ペルー	ブラジル
1868-1875年	596人					
1876-1880年	305人					
1881-1885年	770人	1,964人				
1886-1890年	2,760人	14,296人				
1891-1895年	8,329人	20,829人	2,661人	83人		
1896-1900年	17,370人	52,853人	6,230人	38人	790人	
1901-1905年	1,774人	46,973人	568人	2,066人	1,303人	
1906-1910年	7,715人	46,650人	4,615人	8,897人	5,843人	1,714人
1911-1915年	20,773人	17,846人	5,177人	145人	4,776人	13,101人
1916-1920年	30,756人	16,655人	7,196人	320人	7,456人	13,576人
1921-1925年	14,849人	10,935人	4,915人	450人	2,825人	11,349人
1926-1930年	1,256人	1,546人	3,688人	1,691人	6,347人	59,564人
1931-1935年			457人	650人	2,436人	72,661人
1936-1941年			270人	327人	1,294人	16,750人
計	107,253人	230,547人	35,777人	14,667人	33,070人	188,715人

国際協力事業団『海外移住統計』（1994年）より、一部抜粋。
「アメリカ」はハワイ州を除く。

生徒： これはハワイと南北アメリカ大陸への渡航者に関する表ですね。人々はこういった労働をしていたのでしょうか。

先生： それについては例えば、次のような写真がありますので見てください。これがどの地域の日本人移民で、何を栽培しているところかわかるかな。

図1



写真は1885-1894年の間に撮影された。

生徒： はい、この背の高い植物は沖縄でさかんに栽培されていると地理の授業で教わりました。②これは【 X 】を栽培している人々の様子だと思います。

先生： その通りです。今もこの地域では日系人がとても多いのはよく知られていますね。この地域は最も初期から積極的に日本人移民を受け入れました。移民を歓迎したのは他の地域もそうだったようです。たとえばこの絵を見てみましょう。

図2



外務省外交史料館蔵

生徒： 南米への移民を奨励するポスターでしょうか。

先生： 表1を見て、南米全般について何か気づくことはありませんか。

生徒： ③1926年から1935年にかけての移民の数がとても増えています。なぜだろう。

先生： そういったことも調べていくと面白い事実が見つかるかもしれません。では、次はこの写真を見てみましょう。これもある場面の日系移民をとらえたものです。

図3



写真は Dorothea Lange 氏により1942年に撮影された。

生徒： 砂漠のような荒野の中に簡素な建物が並んでいますね。小さく写っているのは日系の人たちかな。これは何を写したのですか。

先生： これはアメリカ合衆国において、日系人が送られた強制収容所を撮影したものです。アメリカの人々の間で激しく反日感情が高まって、アメリカ政府が日系移民の行動に制限をかけようとした時期があったのです。

生徒： 撮影年は1942年ですね。④でもなぜ、この時期にアメリカの人々が日系人を強制収容所に送ることになったのだろう。これも後で調べてみます。

先生： ところで、私たちが住んでいる福岡は、歴史的に海外へ移民を多く出した県だと知っていましたか。じつは広島、沖縄、熊本に次いで、第4位なのです。

生徒： 知りませんでした。でもどうしてそんなに多かったのでしょうか。

先生： これは簡単に答えられる問題ではないかもしれませんが。歴史的に福岡は海外との交流が盛んだったことは一つの要因かもしれませんね。⑤戦後には、もと炭鉱労働者だった人々が移民として海外に渡っていった事例もあったようですよ。

問1 文中の下線部①に関して、明治維新後の日本の対外政策について述べた文として正しいものを、次のイ～ニから一つ選び記号で答えなさい。

- イ. 江華島事件をきっかけに、日清修好条規が結ばれた。
- ロ. 中国で起こった義和団事件に共同で対処するため、日英同盟が成立した。
- ハ. 日露和親条約によって、ロシアの樺太領有と日本の千島領有が決定した。
- ニ. 日露戦争に勝利したことで、日本は旅順・大連の租借権を獲得した。

問2 文中の下線部②について、【 X 】に当てはまる内容を次のイ～ニから一つ選び、記号で答えなさい。

- イ. ブラジルでコーヒー
- ロ. ハワイでコーヒー
- ハ. ブラジルでサトウキビ
- ニ. ハワイでサトウキビ

問3 文中の下線部③に関して、日本からの移民の背景には、社会・経済の変化がありました。下線部③の時期 [1926 (大正15) 年～1935 (昭和10) 年] に起きた出来事を、次のイ～ニから一つ選び記号で答えなさい。

- イ. 田中正造が足尾銅山の鉱毒被害を受けて、反対運動を開始した。
- ロ. 米価が上がり生活に困窮した民衆が米騒動を起こした。
- ハ. アメリカへの生糸の輸出が途絶え、養蚕業が大きな打撃をうけた。
- ニ. 天皇の暗殺を計画したとして、社会主義者が処刑された大逆事件が起こった。

問4 文中の下線部④について、アメリカ政府が日系移民を強制収容所に送ることになった理由を、簡潔に説明しなさい。

問5 文中の下線部⑤に関して、中国から輸入された鉄鉱石と筑豊炭田の石炭を利用するために、1901 (明治34) 年に北部九州に設立された官営の製鉄所を答えなさい。

6

次の文を読んで、あとの問いに答えなさい。

民主政治は①国民の意思にもとづいておこなわれる政治であり、このような政治を実現するための方法として②選挙がある。日本国憲法では、国民の選挙によって選ばれた国会議員で構成される③国会は、国政の中心であると位置づけられている。

現在の日本の選挙制度では、④衆議院選挙については小選挙区制が採用されており、参議院選挙については都道府県を単位とした選挙区制が採用されている。また、衆議院選挙、参議院選挙ともに、比例代表制が併用されている。

近年、日本の選挙のあり方について、いくつかの問題点が指摘されている。その一つに、選挙における投票率の低下がある。この対策として、若者が積極的に政治参加できるように⑤2015年に法改正がおこなわれ、選挙権年齢が20歳以上から18歳以上に引き下げられた。

問1 文中の下線部①に関して、民主主義の理想を示したといわれている次の言葉を述べたアメリカ合衆国第16代大統領を、あとのイ～ニから一つ選び記号で答えなさい。

人民の、人民による、人民のための政治

- イ. ワシントン
- ロ. リンカン
- ハ. ジェファソン
- ニ. ウィルソン

問2 文中の下線部②に関して、身分や財産にかかわらず一定の年齢に達したすべての国民に選挙権が認められた選挙を何というか、漢字で答えなさい。

問3 文中の下線部③に関して、(1)～(3)に答えなさい。

(1) 国会の議事が必要な時に召集される臨時国会について述べた次の文の【 X 】に当てはまる内容として正しいものを、あとのイ～ニから一つ選び記号で答えなさい。

臨時国会は、内閣が必要と認めた場合、または【 X 】の要求があった場合に召集される。

- イ. 衆議院、参議院の各議院の総議員の4分の1以上
- ロ. 衆議院、参議院の各議院の総議員の3分の2以上
- ハ. 衆議院、参議院のいずれかの議院の総議員の4分の1以上
- ニ. 衆議院、参議院のいずれかの議院の総議員の3分の2以上

(2) 国会には審議や調査のために委員会が設けられている。委員会において、予算など重要な案件についてその分野の専門家を招き広く意見を求める会を、次のイ～ニから一つ選び記号で答えなさい。

- イ. 公聴会
- ロ. 審議会
- ハ. 審査会
- ニ. 両院協議会

(3) 日本では議院内閣制がとられており、国会で多数の議席を占めた政党が内閣を組織し政治を行っている。議院内閣制のもとで政権を担当している政党を何というか、漢字2字で答えなさい。

問4 文中の下線部④に関して、次の表はある小選挙区制のもとでおこなわれた選挙の開票結果である。この表から読み取れる小選挙区制の問題点について説明しなさい。

氏名	得票数 (得票率%)	
A氏	97,892 (43.3)	当選
B氏	81,871 (36.2)	落選
C氏	46,443 (20.5)	落選
計	226,206 (100.0)	

問5 文中の下線部⑤に関して、2015年に改正された、選挙区や選挙権年齢など選挙制度を定めている法律の名称を漢字で答えなさい。

氏名	
----	--

受験番号							
------	--	--	--	--	--	--	--

1

問1	A	B	C	D
問2				
問3				
問4		問5		

小計	

2

問1		問2		問3		問4		政策
問5								
問6		問7		問8				

小計	

3

問1		問2		問3		問4	
問5							
問6							

小計	

4

問1							
問2		問3		問4		問5	

小計	

5

問1		問2		問3	
問4					
問5					

小計	

6

問1		問2		問3	(1)	(2)	(3)
問4							
問5							

小計	