

2023年度 入学試験問題

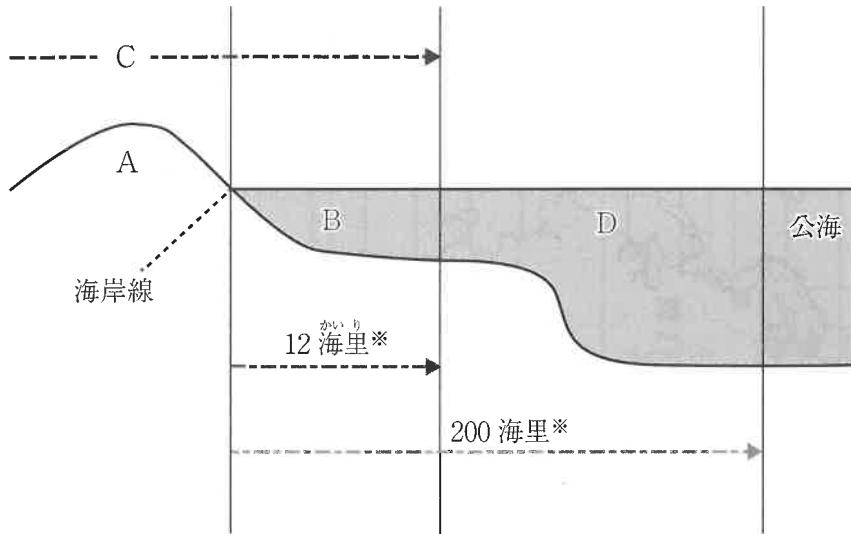
社会（1次）

・解答はすべて解答用紙に記入しなさい。

受験 番号		氏 名	
----------	--	--------	--

- 1 次の図1は、国の領域を示したものであり、下の文は、この図を説明したものです。図と文を読んで、後の各問いに答えなさい。

図1



※ 1 海里は、1852m

Aは、その国の支配権がおよぶ土地です。Bはその土地の海岸線から12海里の海域であり、Dはその外側にある海岸線から200海里までの海域を示しています。またCはAとBの上空にあり、大気圏内^{たいき けんない}がその範囲にあたります。

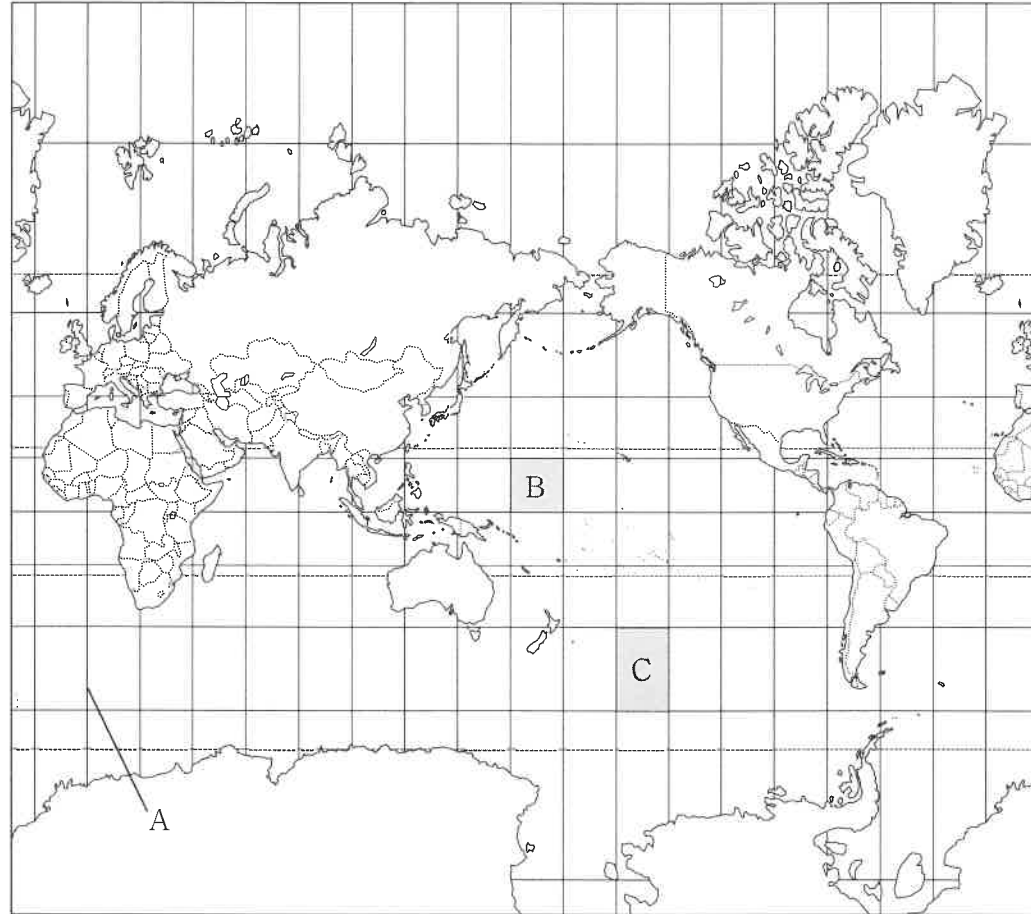
問1 その国の領域にあたるものを、A～Dからすべて選び記号で答えなさい。

問2 Dの海域の名を答えなさい。

問3 Dの海域について、「資源」という言葉を必ず用いて説明しなさい。

2 次の図2は、メルカトル図法であらわされた世界地図です。この図をみて、後の各問いに答えなさい。

図2



問1 Aは、経度0度の経線を示しています。この経線の名を答えなさい。

問2 B・Cは、一定区間で区切られた緯線と経線いで囲まれた地域を示しています。これらの地域の地球上での実際の面積について述べた次の文のうち正しいものを、次の(ア)～(ウ)から1つ選び、記号で答えなさい。

- (ア) Bの方が、面積は広い。
- (イ) Cの方が、面積は広い。
- (ウ) BとCは同じ面積である。

問3 日本の秋田県と同じ緯度にある国を次の(ア)～(ウ)から1つ選び、記号で答えなさい。なお、**いずれもあてはまらない場合は(エ)**で答えなさい。

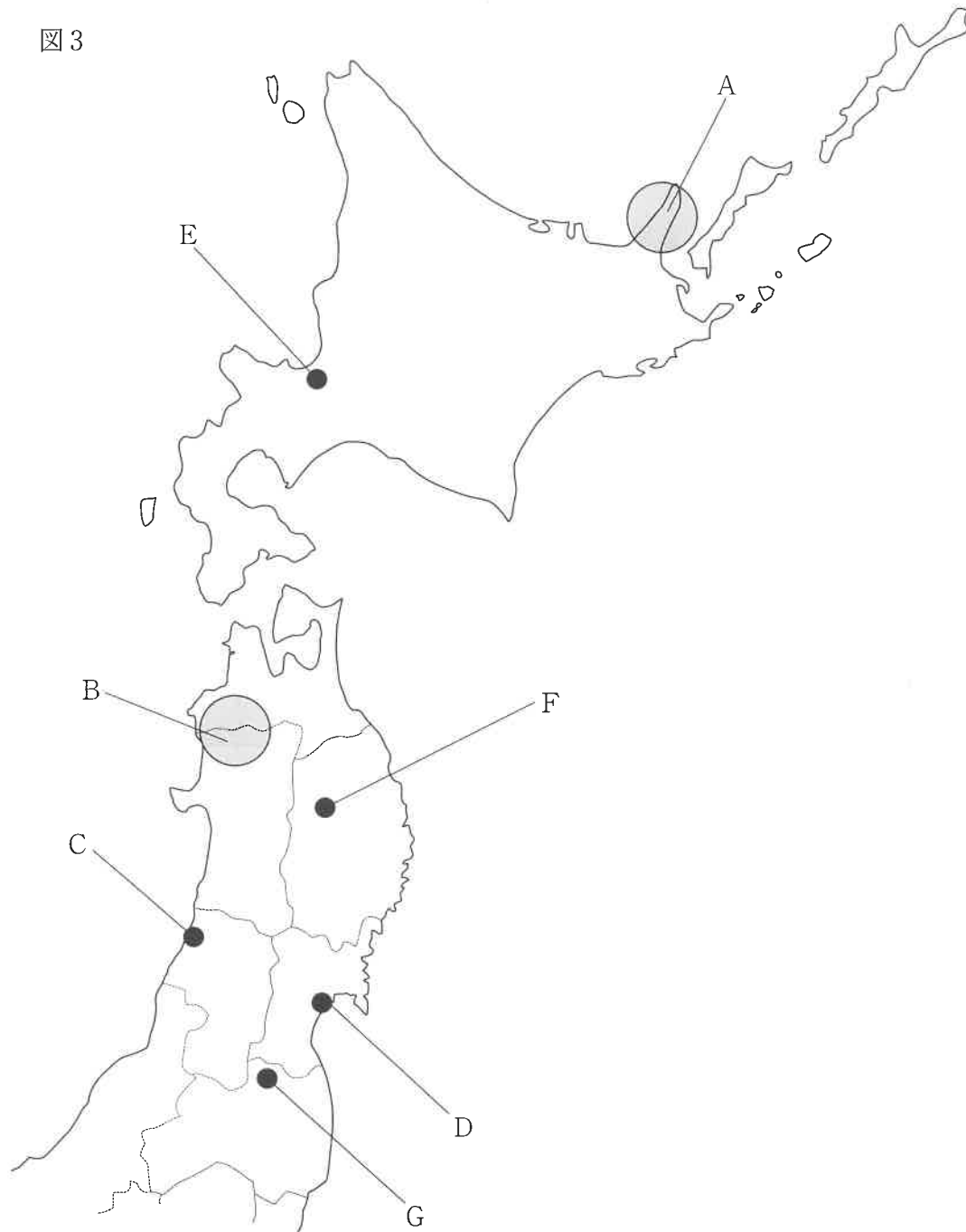
- (ア) イギリス
- (イ) オーストラリア
- (ウ) シンガポール

問4 この図法について述べた文として、正しいものを次の(ア)～(ウ)から1つ選び、記号で答えなさい。なお、**正しい文がない場合は(エ)**で答えなさい。

- (ア) この図は、航空図として広く利用されている。
- (イ) この図は、図の中心からのいずれの方角も正しく描かれている。
- (ウ) この図は、図の中心からのいずれの距離も正しく描かれている。

3 次の図3をみて、後の問いに答えなさい。

図3



問1 A・Bは、ともに世界自然遺産です。後の各問いに答えなさい。

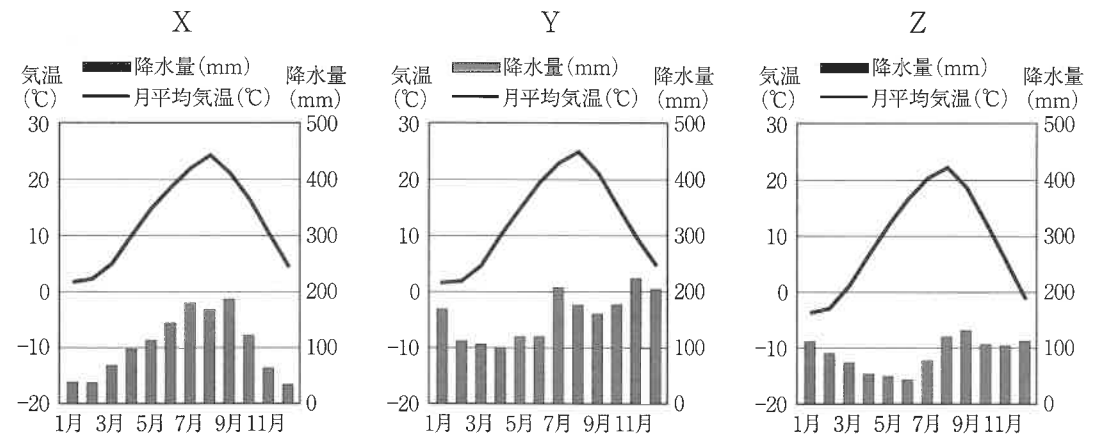
(1) Aの半島およびBの山地の名を、それぞれ答えなさい。

(2) 次のX～Zは、いずれも日本にある世界遺産です。それらについて述べた下の文(ア)～(オ)のうち正しいものを、下から1つ選び記号で答えなさい。

X - ^{おがさわらしょとう}小笠原諸島 Y - ^{ふじさん}富士山 Z - ^{やくしま}屋久島

- (ア) Xのみが世界文化遺産である。
- (イ) Yのみが世界文化遺産である。
- (ウ) Zのみが世界文化遺産である。
- (エ) X・Y・Zのいずれも世界自然遺産である。
- (オ) X・Y・Zのいずれも世界文化遺産である。

問2 次の^{うおんず}雨温図X～Zは、C～Eのいずれかの都市のものです。雨温図と都市との正しい組み合わせを、下の(ア)～(カ)から1つ選び記号で答えなさい。



(データブック オブ・ザ・ワールド 2022年度より作成)

- (ア) X - C Y - D Z - E (イ) X - C Y - E Z - D
- (ウ) X - D Y - C Z - E (エ) X - D Y - E Z - C
- (オ) X - E Y - C Z - D (カ) X - E Y - D Z - C

問3 D～Gは、各都道府県の都道府県庁所在地です。都道府県の名と都道府県庁所在地の名が異なる都市を、D～Gからすべて選び、記号で答えなさい。

問4 次の表1は、2020年の収かく量上位のうち北海道・東北地方が上位を占めているある農作物を示したものです。この農作物を、下の(ア)～(エ)から1つ選び、記号で答えなさい。

表1

都道府県	収穫量(トン)
山形県	13,000
北海道	1,310
山梨県	974
青森県	682
秋田県	366

のうりんすいさんしょう
(農林水産省ホームページより作成)

- (ア) さくらんぼ(おうとう) (イ) みかん
(ウ) もも (エ) りんご

問5 次の表2は、肉用牛・豚・ブロイラー(肉用のにわとりの一種)のそれぞれの飼養頭数(ブロイラーは出荷羽数)における2020年の都道府県の上位5位を示したものです。表中の空欄に共通してあてはまる都道府県の名を答えなさい。なお、東北地方の都道府県とは限りません。

表2

順位	肉用牛	豚	ブロイラー
1	北海道	()	()
2	()	宮崎県	宮崎県
3	宮崎県	北海道	岩手県
4	熊本県	群馬県	青森県
5	岩手県	千葉県	北海道

(データブック オブ・ザ・ワールド 2022年版より作成)

問6 次の写真の行事が、2018年に「^{らいほうしん}来訪神：仮面・仮装の神々」の1つとして、ユネスコ無形文化遺産に登録されました。これが行われている都道府県を、下の図4中ア～キから1つ選び、記号で答えなさい。



写真

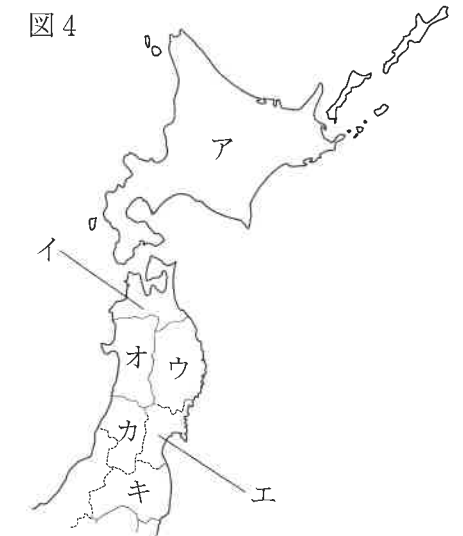


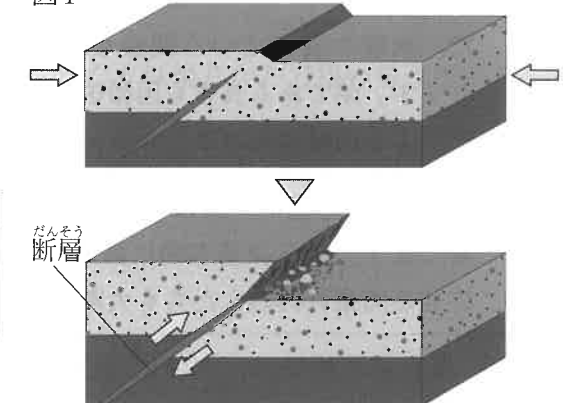
図4

問7 地震には大きく分けて2種類の地震があります。1つは、次の図Xのようなプレートの動きで生じるもの、もう1つは、図Yのような断層の動きでおこるものです。東日本大震災を引き起こしたと考えられる種類を示した図X・Yと、その被害の主な特徴を述べた文i・iiとの正しい組み合わせを、下の(ア)～(エ)から1つ選び、記号で答えなさい。

図X



図Y



(地震調査研究推進本部事務局ホームページより作成)

- i 建物や家具などの倒壊による被害が多い。
ii 津波による被害が多い。

- (ア) X-i (イ) X-ii (ウ) Y-i (エ) Y-ii

4 関西大学北陽中学校1年生の太郎君は今年の夏、鳥取県に旅行し、その県庁所在地である鳥取市を中心とした歴史を調べました。これに関する次の文章を読んで、後の各問いに答えなさい。

市内の(a)弥生時代の遺跡は、150か所あまりと縄文時代にくらべ多く見つかっています。集落、墳墓、土器片や石器の出土などがあります。弥生時代当初の集落は、砂丘地とその近くの低湿地、湖山池周辺にみられます。

市内には、(b)古墳がおおよそ4,000基以上あることが確認されています。古墳は平野の周囲に広がる山の上につくられています。大きな古墳の周りには小さな古墳が見つかる場合があります。

(c)奈良時代、今の鳥取県東部にあたる因幡国の(①)をみると、比較的身分の高い(①)が中央から派遣されており、公卿に昇進している人が多く任官しています。県西部の伯耆国にはそこまで昇進した貴族はみられません。この両国の違いは(d)平安時代にも受け継がれていきます。

[A] (②)天皇による討幕運動が始まると、山名政氏、時氏父子は新田義貞に従って反幕府方に参加しますが、建武の新政後は足利尊氏のもとで北朝側に味方しました。しかし尊氏が弟である直義と対立すると、のち山名氏の大半が、直義の養子、直冬とともに(e)南朝側に寝返りました。

[B] 池田輝政・長吉の兄弟は、関ヶ原の戦いにおいて西軍の(f)近江国佐和山城主である(③)に対する、東軍徳川家康の側について戦功を残しました。家康の娘婿という関係もあって、輝政は播磨国の大名、姫路城主となります。弟である長吉も因幡国6万石を得て鳥取城主となります。池田家一門による因幡支配はここから始まります。

[C] 源平合戦を経て、関東を中心に源頼朝と主従関係を結んだ(④)が登場します。彼らは基本的に関東に住む武士たちでしたが、(g)幕府に期待を寄せる関東以外の人たちも大勢いたようです。

[D] 鳥取城攻めでは、本陣に(h)羽柴秀吉が入った後、またたく間に包囲網が築かれたことが文書に記録されています。秀吉の城攻めのすさまじさによって、城を守っていた吉川経家が合戦の継続を断念して和睦交渉に入りました。

江戸時代の中頃以降、城下町鳥取で秋田家と水戸家が、有力な鋳物師となっていきます。(i)寺などに設置される梵鐘も鋳物の一つで、中が空洞であるため、金属を流し込む鋳型には、外側の形を整える外型と、空洞部分をつくる内型(中子)が必要となります。

陸軍の鳥取連隊区は1896年に、歩兵第四十連隊が創設されたことにもなって設置されました。1940年、四十連隊は(j)満州に駐留することになり、その後継部隊として歩兵第二百一連隊がつくられました。

問1 文章中の(①)～(④)にあてはまる語句をそれぞれ漢字で答えなさい。

問2 文章中の[A]～[D]の出来事を、時期の古いものから順に記号で並び替えなさい。

問3 下線部(a)について、この時代に関して述べた文として正しいものを次の(A)～(エ)から1つ選び、記号で答えなさい。

(ア) 東京都の大森貝塚では、今から約2300年前の水田のあとが見つかっている。

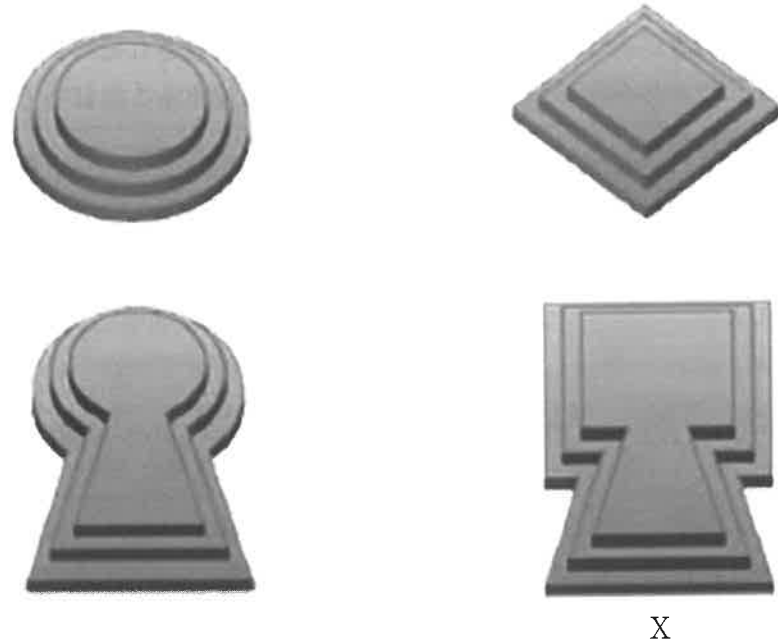
(イ) このころの土器は大陸からの影響で、のぼりがまを用いて焼かれたので、うすくかたいものであった。

(ウ) 青銅器は銅とすずの合金で、銅たくは祭りなどで用いられたと考えられている。

(エ) 鉄器は武器に使われただけでなく、くわなどの刃や石ぼうちょうの刃先に利用された。

問4 下線部(b)について、以下の各問いに答えなさい。

- (1) 古墳にはさまざまな種類があります。次の図のうち、Xはその形から何とよばれているか漢字で答えなさい。



- (2) 古墳は6世紀から7世紀になるとしだいにつくられなくなります。その理由として誤っているものを次の(ア)～(エ)から1つ選び、記号で答えなさい。

- (ア) 権威を示す手段が寺院建築へと移っていったから。
(イ) この時期、豪族などの勢力が弱まっていったから。
(ウ) 大陸思想が流入し、死者の焼却が広まったから。
(エ) 有力な農民たちが作るようになり、権力を示す手段として無意味になったから。

問5 下線部(c)について、この時代に建てられた寺社として正しいものを次の(ア)～(エ)から1つ選び、記号で答えなさい。

(ア) 巖島神社



(イ) 東大寺



(ウ) 日光東照宮



(エ) 法隆寺



問6 下線部(d)について、この時代の文学作品として正しいものを次の(ア)～(エ)から1つ選び、記号で答えなさい。

- (ア) 『奥の細道』 (イ) 『源氏物語』
(ウ) 『古事記』 (エ) 『万葉集』

問7 下線部(e)について、これがおかれた場所として正しいものを次の(ア)～(エ)から1つ選び、記号で答えなさい。

- (ア) 隠岐 (イ) 京都 (ウ) 佐渡 (エ) 吉野

問8 下線部(f)について、これは現在の何県にあたりますか。漢字で答えなさい。

問9 下線部(g)について、この幕府のもとでおかれた役職あるいは機関として誤っているものを次の(ア)～(エ)から1つ選び、記号で答えなさい。

- (ア) 管領 (イ) 侍所
- (ウ) 政所 (エ) 六波羅探題

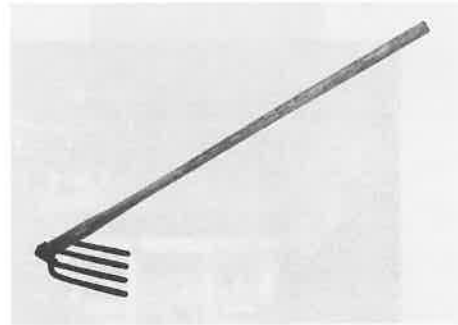
問10 下線部(h)について、彼は政権をにぎった後、検地と刀狩を行いました。この目的を簡潔に答えなさい。

問11 下線部(i)について、この製作に必要とされた道具として正しいものを次の(ア)～(エ)から1つ選び、記号で答えなさい。

(ア)



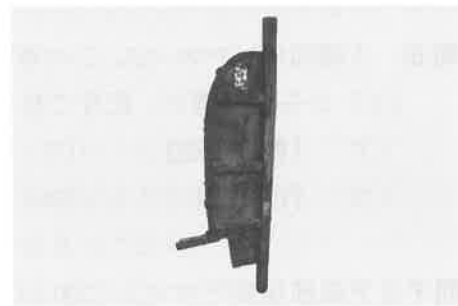
(イ)



(ウ)



(エ)



問12 下線部(j)について、1932年に満州国が建国されましたが、この位置として正しいものを次の(ア)～(エ)から1つ選び、記号で答えなさい。

(ア)



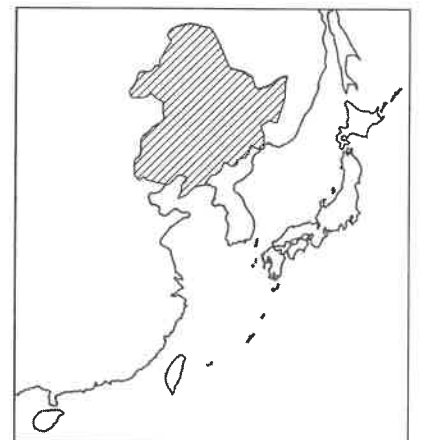
(イ)



(ウ)



(エ)



5 次の文章を読み、後の各問いに答えなさい。

第二次世界大戦後に民主的な憲法の制定を求められた日本は、それまでの大日本帝国憲法を改正し、国民主権、基本的人権の尊重、平和主義を3つの基本原則とする①日本国憲法を制定しました。国民主権とは、②国の政治をどのように進めていくかを最終的に決める権利が国民にあるということです。私たちが自分たちの代表者である国会議員などを③選挙することで、政治に参加することも、国民主権のあらわれです。基本的人権とは、すべての人が生まれながらにして自由で平等であることや、④だれもが幸せに暮らす権利のことで、憲法はすべての国民に保障しています。その一方で、憲法には様々な権利の保障だけでなく、国民が果たさなければならない義務についても定められています。平和主義とは、憲法の前文に平和へのちかいと二度と戦争をしないという国民の決意として示されています。そして、憲法の第9条にも、外国との争いを武力で解決しないこと、そのための戦力を持たないことが定められています。

このような憲法の下で日本は、⑤国連中心という外交の方針を掲げ、世界で起こっている様々な問題を解決するために貢献しています。

問1 下線部①について、以下の各問いに答えなさい。

(1) 日本国憲法が公布された日は現在は祝日となっています。その祝日の名を次の(ア)～(エ)から1つ選び、記号で答えなさい。

- (ア) 建国記念の日 (イ) 昭和の日
(ウ) 憲法記念日 (エ) 文化の日

(2) 次の(ア)～(エ)の各文は、日本国憲法の改正のために必要な手続きについて述べたものです。これらを手続きの順序に従って並べ替えたときに3番目にくるものを1つ選び、記号で答えなさい。

- (ア) 衆議院と参議院でそれぞれ総議員の3分の2以上の賛成を得る。
(イ) 国会議員が改正原案を国会に提出する。
(ウ) 国民投票での過半数の賛成で、国民が憲法改正を承認する。
(エ) 国会が憲法改正の発議を行う。

問2 下線部②について、国の政治は国会・内閣・裁判所の3つの機関を中心に進められています。これに関して、以下の各問いに答えなさい。

(1) 国会は衆議院と参議院からなる二院制を採用しています。現在の衆議院と参議院の議員定数の組み合わせとして正しいものを次の(ア)～(エ)から1つ選び、記号で答えなさい。

- (ア) 衆議院-512人・参議院-248人
(イ) 衆議院-465人・参議院-248人
(ウ) 衆議院-512人・参議院-252人
(エ) 衆議院-465人・参議院-252人

(2) 内閣総理大臣の仕事として誤っているものを次の(ア)～(エ)から1つ選び、記号で答えなさい。

- (ア) 自衛隊の最高指揮官として自衛隊に出動命令を出す。
(イ) 天皇の国事行為への助言と承認を行う。
(ウ) 閣議を開いて政治の進め方を相談する。
(エ) 専門的な仕事を担当する国務大臣を任命する。

(3) 2009年から日本では国民のふだんの生活の感覚を裁判に取り入れるために裁判員制度が始まっています。この制度について述べた次の文中の□Ⅰ・□Ⅱにあてはまる語の組み合わせとして正しいものを下の(ア)～(エ)から1つ選び、記号で答えなさい。

裁判員制度とは、殺人・放火などの重大な犯罪にかかわる□Ⅰにおいて、□Ⅱで行われる最初の裁判に国民が参加する制度である。くじで選ばれた裁判員と裁判官が話し合い、被告人が有罪か無罪かということ、有罪の場合はどのような刑罰にするかを決める。

- (ア) Ⅰ-刑事裁判 Ⅱ-地方裁判所
(イ) Ⅰ-民事裁判 Ⅱ-地方裁判所
(ウ) Ⅰ-刑事裁判 Ⅱ-簡易裁判所
(エ) Ⅰ-民事裁判 Ⅱ-簡易裁判所

問3 下線部③について、日本の選挙制度における選挙権と被選挙権について述べた次の文X・Yに関して、その正誤の組み合わせとして正しいものを下の(ア)～(エ)から1つ選び、記号で答えなさい。

X 国会議員選挙で投票できる年齢は18歳以上であるが、選挙に立候補できる年齢は衆議院・参議院ともに25歳以上である。

Y 市長や市議会議員選挙で投票できる年齢は18歳以上であるが、選挙に立候補できる年齢は、市長は30歳以上、市議会議員は25歳以上である。

- (ア) X－正 Y－正 (イ) X－正 Y－誤
(ウ) X－誤 Y－正 (エ) X－誤 Y－誤

問4 下線部④について、年齢、性別、国籍などに関係なく、すべての人が使いやすい製品や生活環境を設計することを何というか答えなさい。

問5 下線部⑤について、次の文章は国連に関する当時の日本の外務大臣の談話の一部引用したものです。文中の□に共通してあてはまる国連機関の名を漢字で答えなさい。

1. 現地時間6月9日、日本は、国連総会において、□非常任理事国に選出され、2023年1月1日から2年間の任期を務めることとなりました。1956年の国連加盟以来12回目の□入りであり、国連加盟国中最多となります。
2. □は、国際の平和と安全の維持に関する主要な責任を負っており、日本としてこれを重視しています。しかしながら、常任理事国であるロシアのウクライナ侵略や、□決議への違反を繰り返し、我が国、地域、国際社会の平和と安全を脅かす北朝鮮の核・ミサイル活動に対し、□は有効に機能できていない現状にあり、試練の時とも言えます。

～ 省略 ～

(外務省ホームページより作成)

受験
番号



氏名



2023年度入学試験

社会(1次)解答用紙 ※印の箇所には記入しないで下さい。

1

問1

問2

問3

2

問1

問2

問3

問4

3

問1

(1)	A		半島	B		山地	(2)	
-----	---	--	----	---	--	----	-----	--

問2

問3

問4

問5

問6

問7

※

4

問1

①		②	
---	--	---	--

③		④	
---	--	---	--

問2

→ → →

問3

問4

(1)		(2)	
-----	--	-----	--

問5

問6

問7

問8

県

問9

問10

※

問11

問12

5

問1

(1)		(2)	
-----	--	-----	--

問2

(1)		(2)		(3)	
-----	--	-----	--	-----	--

問3

問4

問5

※

得点

※