

1 次の文章は、中学校の先生と生徒の会話です。これについて、後の各問いに答えなさい。

先生：皆さん、社会の宿題である「日本の湖」について、調べたことを発表してください。

生徒：はい、私は日本の湖の大きさについて調べました。日本で最も面積が大きい湖は、(あ)にある①琵琶湖です。669.3km²で、これは2位の茨城県にある②霞ヶ浦〔168.1km²〕のおよそ4倍です。

先生：琵琶湖は(あ)全体の面積のおよそ【A】を占めていて、(あ)の人々の生活だけではなく、「近畿のみずがめ」として生活用水や③工業用水として欠かせない湖です。皆さんにとっても身近な湖ですね。2位は霞ヶ浦ですが、もともとは(い)の④八郎潟が2位でした。

生徒：なぜ順位が変わってしまったのですか？

先生：戦後に大規模な干拓をして、大部分を農地にしたためです。現在の湖としての大きさは27.8km²で18位です。

生徒：湖の面積ランキングの3位から10位までを見ても、サロマ湖、屈斜路湖、支笏湖、洞爺湖と(う)にある湖が多いです。

先生：このうち屈斜路湖、支笏湖、洞爺湖はカルデラ湖で、⑤火山活動の結果生まれたものです。サロマ湖は海水と淡水がまざっている湖で、一部が海とつながっています。4位の⑥福島県にある⑦猪苗代湖は、どのような湖か調べましたか？

生徒：はい、この湖は福島県のほぼ中央にあり、日本でも有数の標高の高い場所にある湖です。⑧国立公園に指定されていて、冬には白鳥の飛来地として有名です。

先生：湖での漁業についてはどうですか？

生徒：7位の鳥根県の宍道湖はシジミ漁、そして10位の静岡県の浜名湖は【B】の⑨養殖がさかんなど、それぞれの湖で漁業や養殖がおこなわれています。しかし、湖などでの漁業・養殖は昔に比べて大きく減少しています。

先生：そうですね。他にも家庭から出る排水が湖をよごして、そこにすむ生物に悪影響を与えるなど⑩環境問題もありますね。

生徒：環境問題については⑪テレビや新聞でもとりあげているので、興味があります。今度の休日に(あ)にある琵琶湖博物館へ行って、琵琶湖についてもっと調べてみようと思います。

問1 文章中の空らん(あ)～(う)にあてはまる都道府県の名を漢字で答えなさい。

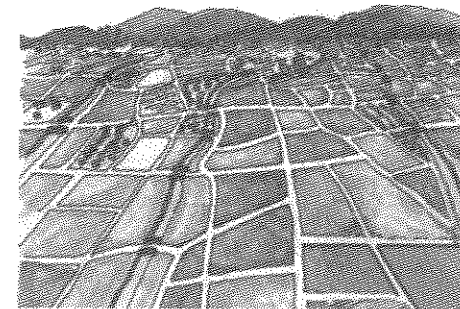
問2 文章中の空らん【A】にあてはまる数字として正しいものを次の(ア)～(エ)から1つ選び、記号で答えなさい。

(ア) 3分の1 (イ) 4分の1 (ウ) 5分の1 (エ) 6分の1

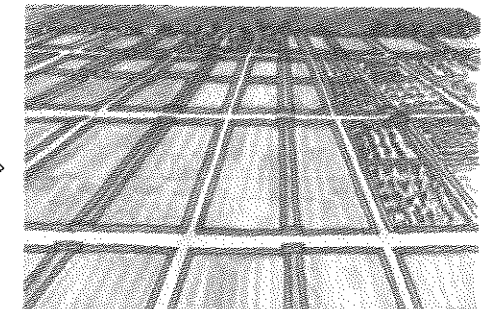
問3 文章中の空らん【B】にあてはまる魚の名を答えなさい。

問4 下線部①について、琵琶湖の東側には平野が広がり、米作りやくだもの栽培など農業がさかんです。日本の農業に関して、以下の各問いに答えなさい。

(1) 近年、次のイラストのように小さな田んぼを整備して、一つの大きな四角の田んぼにする地域が増えています。その理由として正しいものを下の(ア)～(エ)から1つ選び、記号で答えなさい。



【整備前】

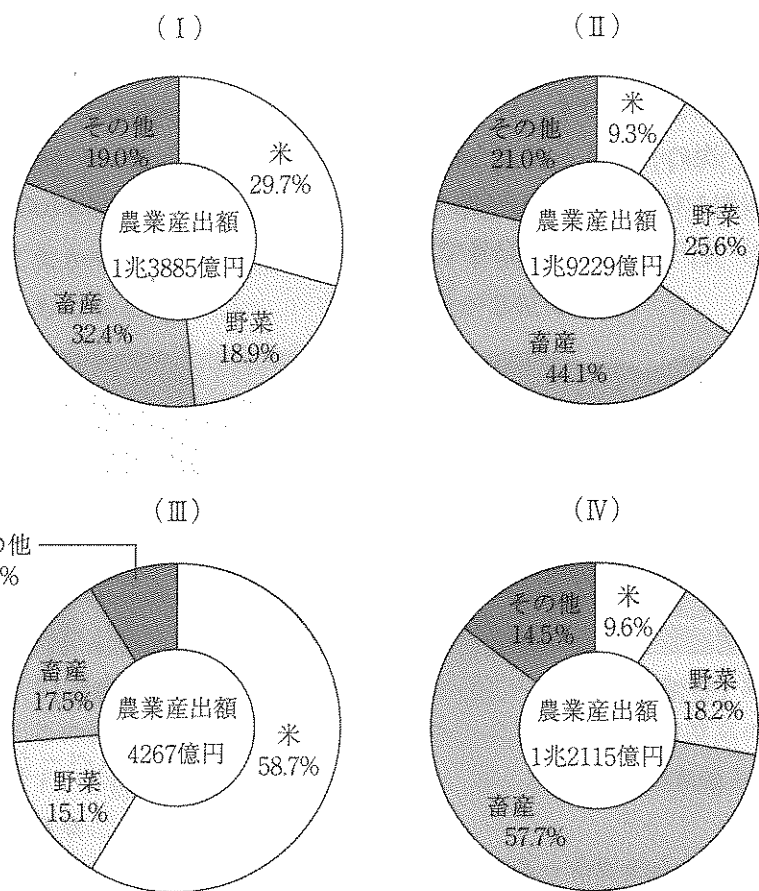


【整備後】

(宮城県ホームページより作成)

- (ア) 大きなトラクターを使って、農作業の時間を減らすため。
- (イ) 稲作に適した土を作り、水はけをよくするため。
- (ウ) 国がすすめている減反政策のため。
- (エ) ブランド米を多く作って、農家の収入を増やすため。

(2) 次のグラフ (I) ~ (IV) は、北海道地方、東北地方、北陸地方、九州・沖縄地方の農産物の産出額とその割合をまとめたものです。このうち (I) と (II) のグラフにあたるものを下の (ア) ~ (エ) からそれぞれ選び、記号で答えなさい。

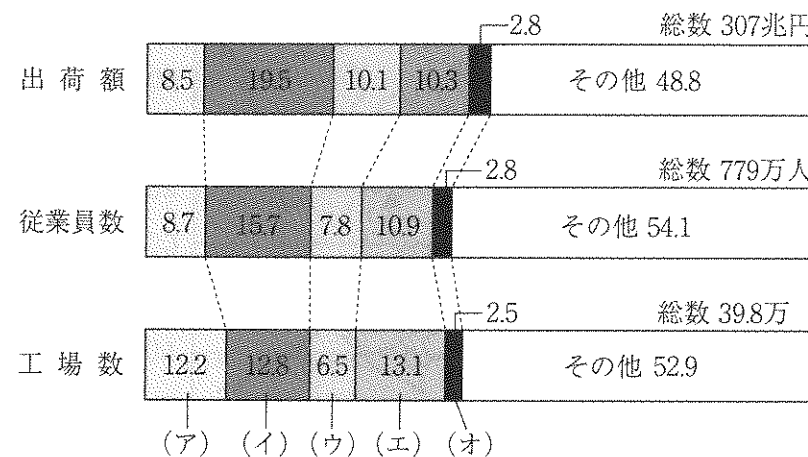


(『日本国勢図会 2018/2019』より作成)

- (ア) 北海道地方 (イ) 東北地方
 (ウ) 北陸地方 (エ) 九州・沖縄地方

問5 下線部②について、霞ヶ浦の南部には、流域面積が日本一の河川が流れています。この河川の名を漢字で答えなさい。

問6 下線部③について、琵琶湖の水は阪神工業地帯を支えてきました。次のグラフは、阪神工業地帯、中京工業地帯、京浜工業地帯、北九州工業地帯(地域)、瀬戸内工業地域の出荷額、従業員数、工場数の割合をまとめたものです。グラフ中の (ア) ~ (オ) のうち、阪神工業地帯にあたるものを1つ選び、記号で答えなさい。

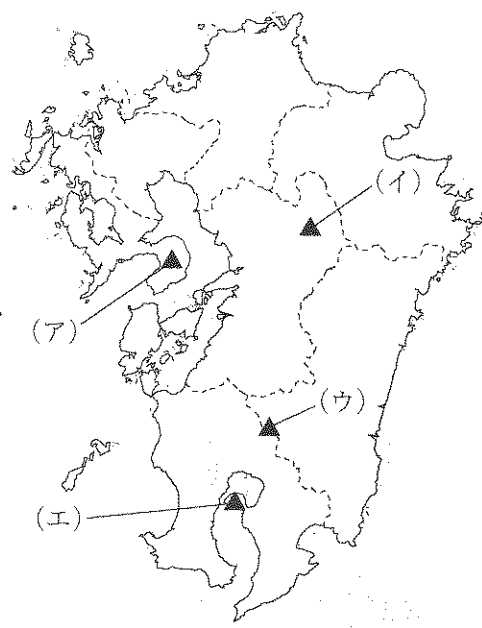


※グラフ内の数値の単位：%
 (『日本の地理データマップ(第3版)1』より作成)

問7 下線部④について、八郎潟は北緯40度線を通っています。この線が通過する国として誤っているものを次の (ア) ~ (オ) からすべて選び、記号で答えなさい。

- (ア) スペイン (イ) オーストラリア (ウ) 中国
 (エ) アメリカ合衆国 (オ) ブラジル

問8 下線部⑤について、2017年にかけて霧島山（新燃岳）が噴火しました。次の地図は、霧島山、桜島、雲仙普賢岳、阿蘇山のいずれかを示しています。霧島山の場所として正しいものを次の地図中の（ア）～（エ）から1つ選び、記号で答えなさい。



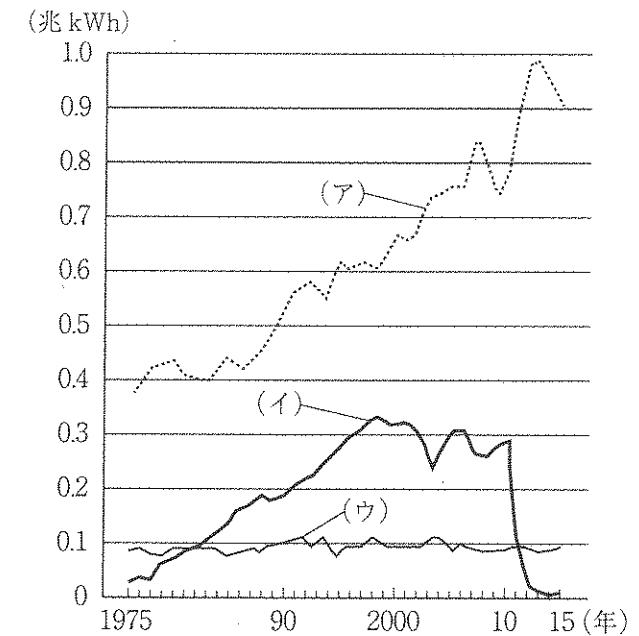
問9 下線部⑥について、次の表は、ある果物の生産量をまとめたものです。この果物の名を下の（ア）～（エ）から1つ選び、記号で答えなさい。

都道府県名	生産量（トン）	割合（％）
山梨県	39,900	31.3
福島県	29,300	23.0
長野県	16,100	12.6
和歌山県	9,870	7.8
山形県	9,180	7.2
岡山県	5,460	4.3
（全国）	127,300	100.0

（『日本国勢図会2018/2019』より）

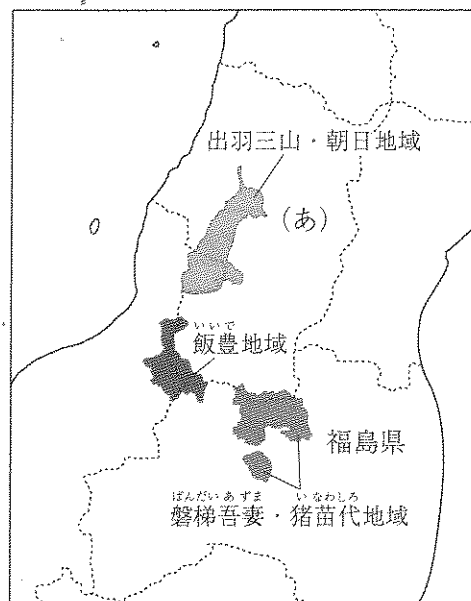
（ア） もも （イ） りんご （ウ） ぶどう （エ） みかん

問10 下線部⑦について、猪苗代湖から流れる河川には複数の水力発電所があり、湖は発電用水としても利用されています。次のグラフは、日本における火力、水力、原子力の発電量のうつりかわりをまとめたものです。このうち水力の発電量として正しいものをグラフ中の（ア）～（ウ）から1つ選び、記号で答えなさい。



（『日本のすがた 2017』より）

問11 下線部⑧について、猪苗代湖周辺はとなりの県の地域とともに磐梯朝日国立公園に指定されています。次の地図は磐梯朝日国立公園の分布図です。地図中の(あ)の県名を漢字で答えなさい。



問12 下線部⑨に関連して、日本の漁業について述べた次の文X・Yの正誤の組み合わせとして正しいものを下の(ア)～(エ)から1つ選び、記号で答えなさい。

X 養殖漁業とは、卵を人工的にふ化させて、ある程度成長したら海に放流して、自然の海で成長したものをとる漁業である。

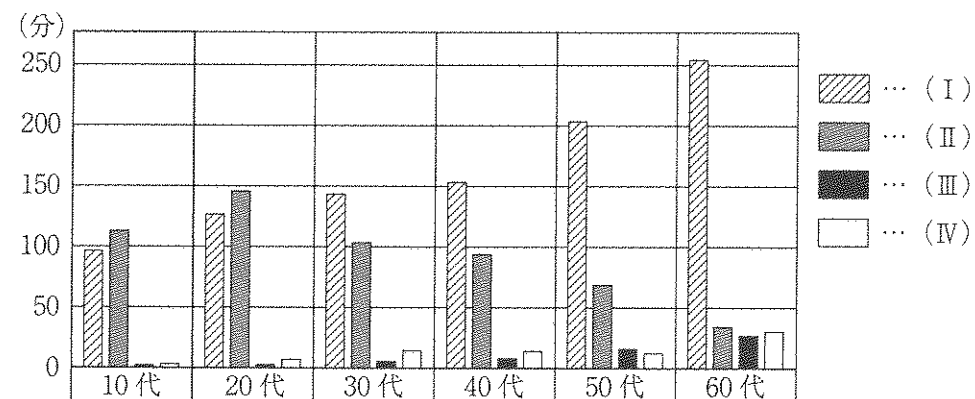
Y 近年は、水産資源の減少などのため、「とる漁業」から「育てる漁業」に力を入れている。

- (ア) X-正 Y-正 (イ) X-正 Y-誤
 (ウ) X-誤 Y-正 (エ) X-誤 Y-誤

問13 下線部⑩について、水に関する環境問題について述べた文として誤っているものを次の(ア)～(エ)から1つ選び、記号で答えなさい。

- (ア) 水質汚だくの公害病としては、熊本県の水俣病や富山県のイタイイタイ病がある。
 (イ) 琵琶湖のある(あ)では、赤潮やアオコの発生の原因となるリンを含む合成洗剤の使用を禁止している。
 (ウ) 湿地とそこに生息する水鳥などの動物や植物を保護する国際的な条約として、ワシントン条約がある。
 (エ) 近年、外国や他の地域から入ってきた外来生物が多くなり、湖沼や河川の生態系や自然環境に大きな影響を与えている。

問14 下線部⑪について、次のグラフは、おもなメディアについて1日の利用時間(平日)を年代別にまとめたものです。グラフ中の(I)～(IV)は、インターネットを使う、テレビを見る、ラジオを聞く、新聞を読むのいずれかが入ります。このうち(I)と(II)にあたるものを下の(ア)～(エ)からそれぞれ選び、記号で答えなさい。



(『調べる学習子ども年鑑 2017』より作成)

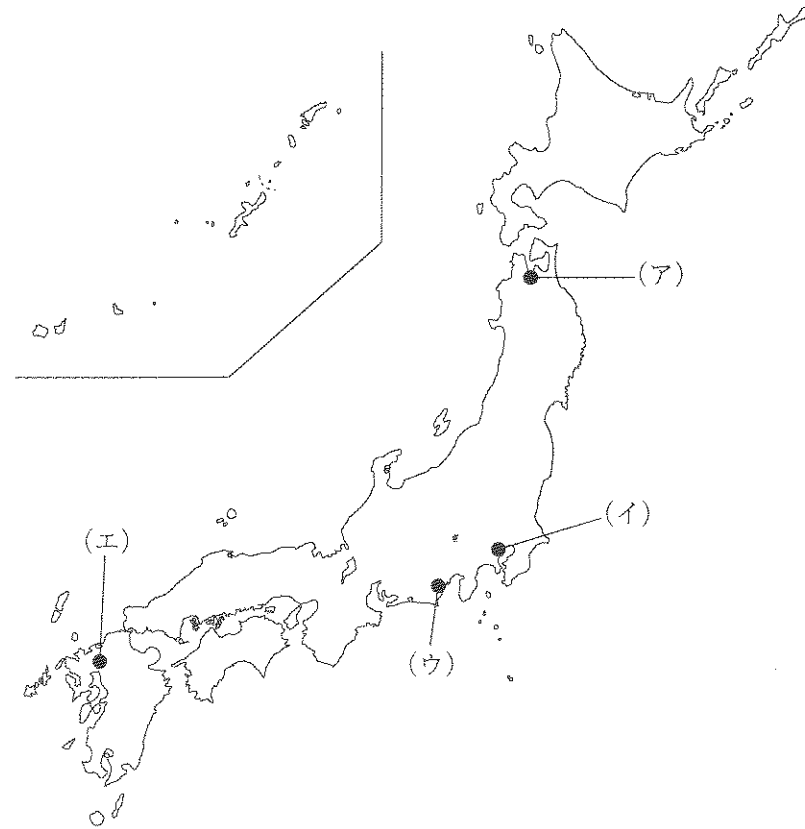
- (ア) インターネットを使う (イ) テレビを見る
 (ウ) ラジオを聞く (エ) 新聞を読む

2 次の各文は、大阪市立図書館のホームページの記事「市域のあゆみ」から抜粋し、一部編集したものです。以下の文を読み、後の各問いに答えなさい。

I 縄文時代・弥生時代の暮らし

(前略) …人びとは、木の実やけものほかに海にすむ魚や貝も食べるようになりました。そのようすを私たちに教えてくれたのは森の宮遺跡の①貝塚です。…(中略)…2400年前ごろ、中国・朝鮮半島から米作りの技術が伝わりました。しばらくすると、青銅で道具を作る技術も伝わり、人びとの生活は大きく変化しました。この時代を②弥生時代といいます。…(後略)

問1 下線部①について、日本の史跡の一つに、1877年、アメリカ人のモースが発見した大森貝塚があります。次の地図中の(ア)～(エ)は、縄文時代および弥生時代の史跡である大森貝塚、三内丸山遺跡、登呂遺跡、吉野ヶ里遺跡のいずれかの位置を示しています。このうち大森貝塚の位置として正しいものを次の地図中の(ア)～(エ)から1つ選び、記号で答えなさい。



問2 下線部②について、弥生時代の日本の様子は、中国の歴史書に記されています。次の史料(A)～(C)は、それぞれ中国の歴史書である『漢書』地理志、『後漢書』東夷伝、『魏志』倭人伝のいずれかの記事を要約したものです。これらの記事に書かれている日本の様子を古い時代から順に並び替えたものとして正しいものを下の(ア)～(カ)から1つ選び、記号で答えなさい。

(A)

倭人は朝鮮半島の帯方郡の東南の海の中にあり、山や島に住んで国やむらら形づくっている。古くは100あまりの国があった。漢の時代に使者をつかわしたことがあった。今は30あまりの国と親交がある。帯方郡から倭国に至るには、海岸にそって舟で行き、…(中略)…邪馬台国に至る。女王の都である。…(中略)…倭国は本来男子を王としていた。しかし国が乱れて長年争いが続いたため、互いに話し合い、女子を王に立てた。

(B)

朝鮮半島の玄菟郡と楽浪郡は、前漢の武帝の時代に置かれた。…(中略)…朝鮮半島の楽浪郡の先の海に、倭人の地があった。倭国には100あまりの国があった。倭人は朝鮮半島の楽浪郡に使者を定期的に派遣した。

(C)

後漢の光武帝の時代、倭の奴国が中国にみつぎものを献上した。倭の使者は、自ら「大夫」と称した。倭の奴国は、倭国の南の果てにある。光武帝は、倭人に金印と組みひもをあたえた。…(中略)…桓帝・靈帝のころ、倭国は大いに乱れて、統一する王がいなかった。

- (ア) A → B → C (イ) A → C → B
 (ウ) B → A → C (エ) B → C → A
 (オ) C → A → B (カ) C → B → A

Ⅱ 古墳時代の大型倉庫

弥生時代に続く時代は、古墳がさかんにつくられたことから古墳時代とよびます。現在の奈良県と大阪府には、特に大きな古墳がつくられており、ひじょうに力のつよいくニができていたことがわかります。それが③大和朝廷(大和王権)で、中心人物を「大王」(おおきみ)といました。後の天皇です。…(後略)

問3 下線部③について、次の文X・Yはこの大和朝廷が形成された時代についての説明です。この文の正誤の組み合わせとして正しいものを下の(ア)～(エ)から1つ選び、記号で答えなさい。

- X このころには、中国や朝鮮半島から渡来人^{とらいじん}と呼ばれる人々が日本に渡来し、はたおりや土木、工芸といった技術が伝えられた。
- Y この時代を代表する遺跡であり、関西大学が発掘に参加したことで知られる高松塚古墳から、ワカタケル大王の名がきざまれた鉄剣が出土した。

- (ア) X - 正 Y - 正
(イ) X - 正 Y - 誤
(ウ) X - 誤 Y - 正
(エ) X - 誤 Y - 誤

Ⅲ 古代の都 一難波宮一

大阪城のすこし南の中央区法円坂に、広い空地のような公園があります。この付近はむかし「④難波宮^{なにわのみや}」があったところです。

645年、中大兄皇子らは、有力な豪族の蘇我氏をたおし、中国の政治のしくみを取り入れた改革を進めました。「⑤大化^{たいか}の改新^{かいしん}」です。…(後略)

問4 下線部④について、難波宮^{なにわのみや}は652年に完成しましたが、一度消失しました。その後726年から聖武天皇が再び整備し、744年には一時、都になりました。この聖武天皇に関するできごとについて述べた次の文X・Yの正誤の組み合わせとして正しいものを下の(ア)～(エ)から1つ選び、記号で答えなさい。

- X 聖武天皇は国分寺^{こんりゅう}建立^{みことのり}の詔を出し、全国に国分寺・国分尼寺をつくらせた。また大仏造立^{ぞうりゅう}の詔を出し、東大寺の大仏をつくった。
- Y 前代の天皇が亡くなると、後の聖武天皇は、弟と争い壬申の乱がおこったが、これに勝利し、天皇に即位した。

- (ア) X - 正 Y - 正
(イ) X - 正 Y - 誤
(ウ) X - 誤 Y - 正
(エ) X - 誤 Y - 誤

問5 下線部⑤について、次の文X～Zは、大化の改新を説明した文です。この文の正誤の組み合わせとして正しいものを下の(ア)～(ク)から1つ選び、記号で答えなさい。

X この改革では、後に天智天皇となる中大兄皇子が、権力をにぎっていた蘇我入鹿らを滅ぼした。

Y この改革の一つとして、蘇我氏の影響力をとりぞくため、平城京に都をうつした。

Z この改革では天皇を中心とした国づくりがすすめられ、すべての土地と人民は天皇・朝廷に属するという公地公民制がうちたてられた。

- (ア) X-正 Y-正 Z-正
- (イ) X-正 Y-正 Z-誤
- (ウ) X-正 Y-誤 Z-正
- (エ) X-正 Y-誤 Z-誤
- (オ) X-誤 Y-正 Z-正
- (カ) X-誤 Y-正 Z-誤
- (キ) X-誤 Y-誤 Z-正
- (ク) X-誤 Y-誤 Z-誤

IV 「おおさか」の誕生

⑥平安時代になって中国にたよらない日本風の文化が生まれると、難波津もあまり重んじられなくなりました。しかし大阪は水上・陸上両方の交通が集まっていたところなので、⑦源平の内乱や⑧南北朝の内乱、さらに戦国時代、しばしば戦いの舞台となりました。

1496年(明応5)、⑨本願寺8世蓮如れんによが「撰州東成郡生玉之庄内大坂」に寺院をたてました。のちの、いわゆる「石山本願寺」です。…(中略)…しかしその後本願寺が⑩織田信長と争い、1580年(天正8)8月に大阪を明けわたして去ると、寺内町も焼けてしまいました。

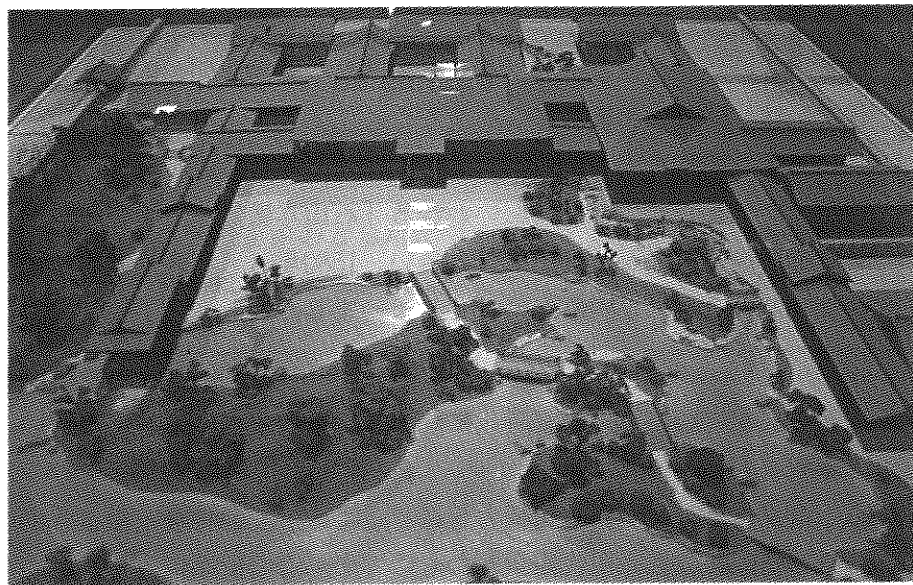
問6 下線部⑥について、平安時代に関する以下の各問いに答えなさい。

- (1) 次の文は、ある人物が権力をにぎって政治をおこなったようすを記した史料を一部抜粋し、現代語訳したものです。この記事に書かれたできごととしてもっとも適当なものを下の年表中の(ア)～(エ)から1つ選び、記号で答えなさい。

ぜんじょうほうおう
禅譲法王は、…(中略)…後三条天皇がなくなったあと、世の中の政治をとりおこなうこと57年間にわたった。天皇として14年、退位してのち43年、自分の思いどおりに、法にこだわらず、官位の人事をおこなった。
(『中右記』)

- 794年 桓武天皇が平安京に都を移し、政治改革を行う …… (ア)
- 935年 平将門が、反乱をおこす …… (イ)
- 1016年 藤原道長が、摂政になる …… (ウ)
- 1086年 白河天皇が、院政をはじめる …… (エ)

(2) 次の写真は、この時代を代表する建築物の模型です。また下の文は、この時代の建築様式を説明したものです。この2つを参考にして、この時代の建築様式の名を答えなさい。



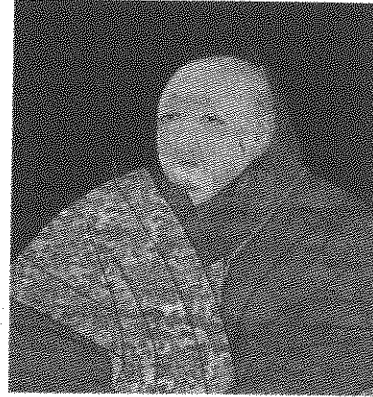
この様式は、平安時代に完成した貴族の住宅の様式である。主屋（中心となる建物）を中心として、東・西・北などに対屋（主屋に対して建てられた建物）を設け、これらを廊下でつないだ。東西の対屋から中門廊（中央のわたり廊下）を南に出し、途中に中門（中央の門）を開き、南端は池に面して釣殿（池に面してたてられる建物）をつくる場合もある。

問7 下線部⑦について、次の地図中のXは、源平の内乱がおこった時代において中心的な人物であった平清盛に関係の深い港の位置を示しています。また下の文（ア）～（エ）はそれぞれ、日本の歴史的な港についての説明です。地図中Xの港の説明として正しいものを下の（ア）～（エ）から1つ選び、記号で答えなさい。

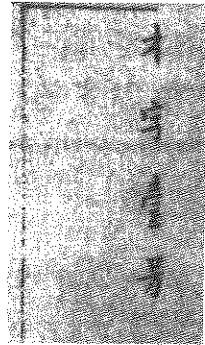


- (ア) 奈良時代に行基が築いたとされる港で、後に中国の宋との貿易の拠点として整備された。
- (イ) 古代より「潮待ちの港」として知られ、『万葉集』でも大伴旅人らがこの港のことを歌によんでいる。
- (ウ) 古代より遣隋使や遣唐使の拠点として栄え、鎌倉時代には元軍が襲来したことも知られる。
- (エ) 古くから遣唐使の寄港地として知られ、倭寇や遣明船、薩摩藩の密貿易の拠点として栄えた。

問8 下線部⑧について、次の写真の人物は、室町時代の初期からおこった南北朝の内乱を終わらせた室町幕府の征夷大將軍です。下の写真(ア)～(エ)は、この人物に関する写真や絵画です。これらの写真や絵画のうち、この人物と最も関係の薄いものを1つ選び、記号で答えなさい。



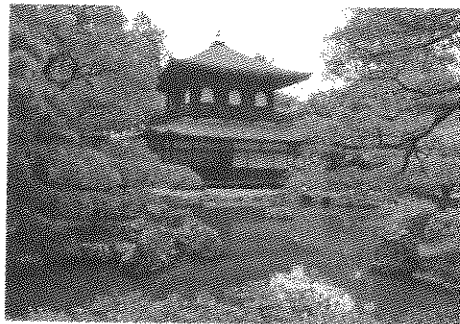
(ア)



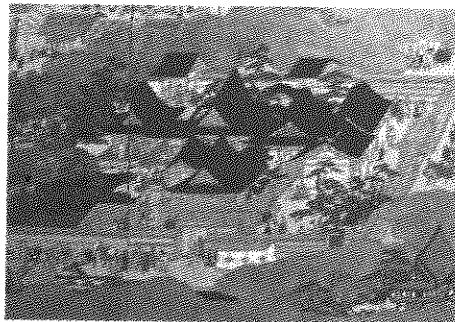
(イ)



(ウ)



(エ)



問9 下線部⑨について、本願寺は、浄土真宗の中心的な寺院です。次のX～Zは、浄土真宗および浄土真宗と同じ鎌倉時代に成立した各宗派の開祖です。また下の文(A)～(C)は、これらの宗派の説明です。浄土真宗の開祖とその説明との組み合わせとして正しいものを下の(ア)～(ケ)から1つ選び、記号で答えなさい。

- X 親鸞
- Y 日蓮
- Z 法然

- A 阿弥陀仏の誓いを信じ、念仏(南無阿弥陀仏)を唱えれば極楽浄土に往生できるという専修念仏をとなえ、公家や武士、庶民に広がった。
- B 煩惱の深い人間(悪人)こそが、阿弥陀仏に救われるとする悪人正機をとなえ、農民や武士に広がり、やがて一向宗とよばれる教団が形成された。
- C 法華経を釈迦の正しい教えであるとし、題目(南無妙法蓮華経)をとなえることで救われると説いた。この教えは関東の武士層や商工業者に広まった。

- (ア) X-A (イ) X-B (ウ) X-C
- (エ) Y-A (オ) Y-B (カ) Y-C
- (キ) Z-A (ク) Z-B (ケ) Z-C

問10 下線部⑩について、織田信長に関する説明として誤っているものを次の(ア)～(エ)から1つ選び、記号で答えなさい。

- (ア) 桶狭間の戦いで今川義元を破り、後に足利義昭を支持して、ともに京都にのぼり、彼を將軍につけた。
- (イ) 長篠の戦いで武田勝頼を破り、伊勢や越前の一向一揆を平定した。
- (ウ) 各地の關所を撤廃し、自治都市であった堺を屈服させた。また自らの城下に楽市令を出し、商工業者に自由な営業活動を認めた。
- (エ) 新たに獲得した領地で大規模な検地を行い、各国でまちまちであった枡の容量も統一した。また刀狩令を出し、農民の武器を没収した。

V 天下の台所—蔵屋敷と三大市場—

①江戸時代の大阪の町は、北組、南組、天満組の三郷にわけられ、「大阪三郷」といわれていました。この三郷を支配していたのは大阪町奉行でした。しかしそのもとで町政の実務を行っていたのは、三郷の町人のなかから選ばれた「惣年寄」と、その下の「町年寄」たちでした。…（後略）

問11 下線部①について、以下の各問いに答えなさい。

(1) 次の語句は、享保の改革、寛政の改革、天保の改革の内容を示しています。このうち寛政の改革にあたるものを次の(ア)～(カ)からすべて選び、記号で答えなさい。

- (ア) 上げ米 (イ) 旧里帰農令 (ウ) 目安箱の設置
(エ) 囲米 (オ) 人返しの法 (カ) 株仲間の解散

(2) 次の文X・Yは、1858年に日本とアメリカ合衆国との間に結ばれた日米修好通商条約の内容です。この文の正誤の組み合わせとして正しいものを下の(ア)～(エ)から1つ選び、記号で答えなさい。

X 日本は、アメリカ合衆国側に領事裁判権を認め、日本に関税自主権がなかったことから、日本に不利な不平等条約であった。

Y 下田と箱館(函館)の2港を開港し、薪水、食料、石炭、その他の必要な物資をアメリカ合衆国側に供給することを認めた。

- (ア) X-正 Y-正
(イ) X-正 Y-誤
(ウ) X-誤 Y-正
(エ) X-誤 Y-誤

VI 町人文化

17世紀の終わりごろから18世紀にかけて、財力をたくわえた町人のあいだで生活を楽しもうという意識が強くなり、学問や文化がさかんになりました。

町人の生活や気持ちをうつしだした②井原西鶴の小説や、近松門左衛門の浄瑠璃がもてはやされました。…(中略)…そして江戸時代の終わりごろには、緒方洪庵が適塾を開き、オランダの医学や学問を教えました。適塾は今も史蹟として北浜3丁目に保存されており、適塾で学んだ人のなかには

③の名前もあります。

問12 下線部②について、次の文X～Zは、いずれも江戸時代を代表する文学作品です。また下のA～Cは、これらの作品のジャンル・形式を示しています。このうち井原西鶴の作品とそのジャンル・形式の組み合わせとして正しいものを下の(ア)～(ケ)から1つ選び、記号で答えなさい。

- X 『奥の細道』
Y 『好色一代男』
Z 『南総里見八犬伝』

- A 浮世草子
B 俳諧
C 読本

- (ア) X-A (イ) X-B (ウ) X-C
(エ) Y-A (オ) Y-B (カ) Y-C
(キ) Z-A (ク) Z-B (ケ) Z-C

問13 空らん③について、空らんには、適塾で学んだ人物の名があてはまります。またこの人物は、現在の慶應義塾大学のもととなる蘭学塾を開設しました。この人物の名を答えなさい。

Ⅶ 近代大阪の夜明け

(前略) …大名がなくなったことで、大阪の繁栄のもとであった蔵屋敷が廃止されるなど、明治維新は大阪にとって不利なことも多く、まちは火が消えたようにさびしくなりました。一方⑭明治政府は硬貨や大砲の工場を大阪に設けたので、そこから近代的な工業の知識や技術が、大阪に根づいていきました。… (後略)

問14 下線部⑭について、次の文は、明治政府が国会を開設した一連の流れを記しています。文章中の空らん A・B にあてはまる人物の組み合わせとして正しいものを下の (ア) ～ (カ) から1つ選び、記号で答えなさい。

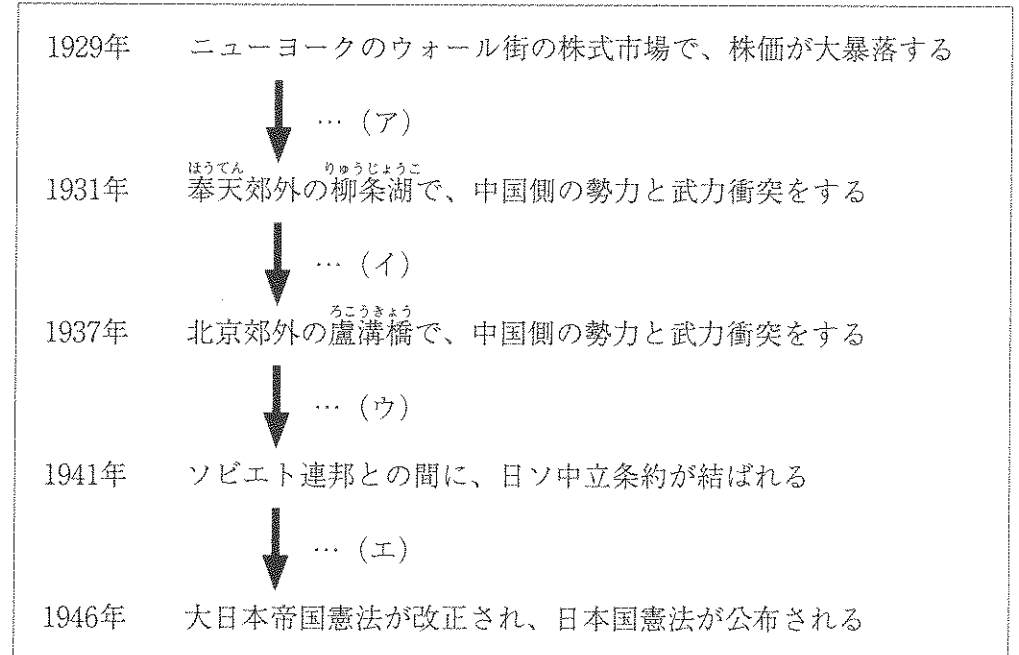
西南戦争の敗北後、不平士族らは言論によって藩閥政治を打開しようとした。このうち高知県出身の A は、後藤象二郎らとともに民撰議院設立の建白書を提出した。この結果、1881年には、10年以内に国会を開くことが約束された。そして国会開設に備えて、A は自由党を結成した。また明治政府はドイツの憲法をもとに憲法の草案を作成した。この草案に基づいて1885年に内閣制度が成立し、B が初代内閣総理大臣に就任した。

- (ア) A - 板垣退助 B - 伊藤博文
- (イ) A - 板垣退助 B - 大隈重信
- (ウ) A - 伊藤博文 B - 板垣退助
- (エ) A - 伊藤博文 B - 大隈重信
- (オ) A - 大隈重信 B - 板垣退助
- (カ) A - 大隈重信 B - 伊藤博文

Ⅷ 戦争中の暮らしと大空襲

1930年(昭和5)、世界中をおそった不景気は日本にもおよび、大阪の経済も大きな打撃をうけました。… (中略) …⑮アメリカやイギリスとも戦争をはじめました。戦争がはげしくなると、生活に必要なあらゆるものが不足し、配給制といってきめられた数量しか買えなくなり、しかもその数量もだんだん少なくなりました。… (後略)

問15 下線部⑮について、日本は、やがてアメリカやイギリスとの戦争にいたります。次の表は、その戦争にいたる流れを示しています。日本がアメリカやイギリスとの戦争を始めた時期として正しいものを表中の (ア) ～ (エ) から1つ選び、記号で答えなさい。



IX 焼けあとから復興へ

(前略) …このようなきびしい生活をしながらも、人びとは大阪の町をたてなおすために、けんめいの努力をしました。商店や工場がふたたび活動をはじめ、1946年(昭和21)10月には、戦争前の半分の工場が仕事をするようになりました。⑩1950年(昭和25)ごろからは景気がしだいによくなり、生活はだんだん安定していきました。

問16 下線部⑩について、第二次世界大戦後の1950年、朝鮮戦争が occurred。この戦争は、第二次世界大戦後におこったアメリカ合衆国を中心とする西側諸国とソビエト連邦を中心とする東側諸国との対立が背景にあります。アメリカ合衆国とソビエト連邦が直接戦争を行うことはありませんでしたが、西側諸国と東側諸国との対立状態は長年にわたって続きました。このような対立状態を何というか、その名を答えなさい。

3 次の文章を読み、後の各問いに答えなさい。

①日本国憲法は国のきまりのなかで最高のもので、すべての②法律は、憲法をもとにつくられています。日本国憲法には国民主権、③基本的人権の尊重、④平和主義という3つの原則があり、⑤天皇の地位についてのことや、立法権を国会に、行政権を内閣に、司法権を裁判所に委ねるという⑥三権分立の制度などについて定められています。

問1 下線部①について、次の文章は憲法の改正の手順について書かれたものです。文章中の空らん A・B にあてはまる語の組み合わせとして正しいものを下の (ア) ~ (エ) から1つ選び、記号で答えなさい。

憲法の改正案が内閣または国会議員により国会に提出されると、衆議院と参議院で審議されます。それぞれ総議員の A の賛成で可決されると、国会は国民に対して憲法改正の発議をします。その後、満18歳以上の国民による国民投票が行われ、有効投票総数の B の賛成を得ると憲法の改正を天皇が国民の名において公布します。

- (ア) A - 過半数 B - 過半数
- (イ) A - 3分の2以上 B - 過半数
- (ウ) A - 過半数 B - 3分の2以上
- (エ) A - 3分の2以上 B - 3分の2以上

問2 下線部②について、法律の制定に関する説明として誤っているものを次の

- (ア) ~ (エ) から1つ選び、記号で答えなさい。
- (ア) 法律案の審議は通常は特別国会で行われている。
- (イ) 法律案は本会議の前に委員会で審議が行われている。
- (ウ) 法律案を国会に提出できるのは内閣と国会議員のみである。
- (エ) 法律案は衆議院と参議院の2つの議院で審議される。

問3 下線部③について、日本国憲法が保障する基本的人権の1つに生存権があります。これにあたるものを次の(ア)～(エ)から1つ選び、記号で答えなさい。

- (ア) 生命・身体の自由を侵害されない権利
- (イ) 健康で文化的な生活を営む権利
- (ウ) 居住・移転の自由と職業を自由に選ぶ権利
- (エ) 思想や学問の自由を侵されない権利

問4 下線部④について、この精神を実現するために日本の国会と政府が定めている非核三原則を解答らんに合わせて答えなさい。

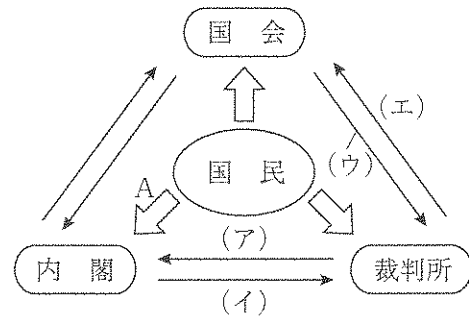
問5 下線部⑤について、これに関して述べた次の文X・Yの正誤の組み合わせとして正しいものを下の(ア)～(エ)から1つ選び、記号で答えなさい。

X 日本国憲法で天皇は日本の国や国民のままとりの象徴とされているが、戦前の大日本帝国憲法でも天皇の地位は国の象徴とされていた。

Y 日本国憲法で天皇は政治について権限を持たず、憲法に定められている国事行為を国会の助言と承認にもとづいて行うと定められている。

- (ア) X - 正 Y - 正 (イ) X - 正 Y - 誤
- (ウ) X - 誤 Y - 正 (エ) X - 誤 Y - 誤

問6 下線部⑥について、右の図はわが国の三権分立のしくみを示したものです。これを見て、以下の各問いに答えなさい



(1) 図中の矢印が表す国民の関わりについて、Aは何を表しているか。次の(ア)～(ウ)から1つ選び、記号で答えなさい。

- (ア) 国民審査 (イ) 世論 (ウ) 選挙

(2) 裁判官の弾劾裁判を示す矢印(→)として正しいものを図中の(ア)～(エ)から1つ選び、記号で答えなさい。

(3) 裁判所について、ある刑事事件について次の図のように裁判が行われたとして、以下の各問いに答えなさい。



(i) 判決に不服がある場合は上級の裁判所に裁判のやり直しを求めることができる。図中のXにあてはまる語を答えなさい。

(ii) この裁判が裁判員裁判で行われた場合、A～Cのどの裁判所で行われるか。行われる裁判所すべてを記号で答えなさい。

社会(1次)解答用紙 ※印の箇所には記入しないで下さい。

1

問1	(あ)		(い)		(う)	
----	-----	--	-----	--	-----	--

問2		問3	
----	--	----	--

問4	(1)		(2)	(I)		(II)		問5	
----	-----	--	-----	-----	--	------	--	----	--

問6		問7		問8		問9	
----	--	----	--	----	--	----	--

問10		問11		問12		問13	
-----	--	-----	--	-----	--	-----	--

問14	(I)		(II)	
-----	-----	--	------	--

※

2

問1		問2		問3		問4	
----	--	----	--	----	--	----	--

問5		問6	(1)		(2)	
----	--	----	-----	--	-----	--

問7		問8		問9		問10	
----	--	----	--	----	--	-----	--

問11	(1)		(2)		問12	
-----	-----	--	-----	--	-----	--

問13		問14		問15	
-----	--	-----	--	-----	--

問16	
-----	--

※

3

問1		問2		問3	
----	--	----	--	----	--

問4	核兵器を
----	------

問5	
----	--

問6	(1)		(2)	
	(3)	(i)		(ii)

※

受験番号		氏名	
------	--	----	--

得点	※
----	---