

2025 年度

北嶺中学校入学試験問題

社 会

(注意)

- 1 問題が配られても、「はじめ」の合図があるまで、中を開かないで下さい。
- 2 問題は全部で **22 ページ**、解答用紙は 1 枚です。「はじめ」の合図があったら、まず、ページ数を確認してからはじめて下さい。もし、ページがぬけていたり、印刷されていなかったりする場合は、静かに手をあげて先生に伝えて下さい。
- 3 答えはすべて、解答用紙の指定された位置に書いて下さい。
- 4 字数が指定されている場合は、句読点や記号も 1 字として数えて下さい。
- 5 質問や用事がある場合は、静かに手をあげて先生に伝えて下さい。ただし、問題の考え方や、言葉の意味、漢字の読み方などについての質問には答えません。
- 6 「おわり」の合図で鉛筆をおき、先生が解答用紙を集め終わるまで、静かに待っていて下さい。

1 次の文を読み、後の問いに答えなさい。

みなさんは運動やスポーツが好きですか。スポーツなら、野球かサッカーが好きという人が多いのではないのでしょうか。野球といえば、昨年の日本シリーズで横浜 DeNA ベイスターズが、セ・リーグの3位から「下剋上」で優勝したことや、国際大会の「プレミア 12」で日本が惜しくも準優勝だったことを思い出す人が多いでしょう。「プレミア 12」では現役大リーガーが参加しませんでした。2023 年の WBC 第 5 回大会では現役大リーガーも参加して、日本は 14 年ぶりに世界一になりました。ここでは、WBC と野球について、少し話しましょう。

WBC は英語の World Baseball Classic の略です。サッカーのワールドカップを参考とした国や地域がつくったチームによって戦う国際大会で、(a)夏季オリンピックの野球競技に代わる大会にする目的もあって、2006 年に第 1 回大会が開催されました。それ以降、およそ 4 年に一度実施されて世界最強が決定する大会といわれています。この大会で優勝回数が最も多い国は日本です。優勝は 3 回になります(第 1 回大会、第 2 回大会、第 5 回大会)。2023 年に開催された第 5 回大会は、史上最多の(b)20 の国・地域によるチームが本戦に参加して、3 月 8 日に開幕しました。1 次リーグから準決勝までの試合は、日本やアメリカなどで行われ、決勝戦はアメリカの(c)フロリダ州マイアミにあるローンデポ・パークで、3 月 22 日に行われました。決勝戦まで無敗で勝ち上がった日本チーム「侍ジャパン」は、国内のプロ野球選手に加え、アメリカ大リーグから大谷翔平選手をはじめとする 4 選手が参加し、史上最強メンバーといわれましたが、「野球の母国」とよばれるアメリカが、大リーグを代表する選手たちをそろえてチームを編成したため、苦戦をしいられました。しかし、決勝戦は 3 対 2 の接戦を制し、見事優勝を果たしました。優勝を決めた選手たちの姿を見て、感動した人も多かったでしょう。

こうして優勝した日本のプロ野球ですが、野球殿堂博物館によると、日本のプロ野球の始まりは、1934 年 11 月に、ベーブ・ルースなどアメリカの大リーグ選抜チームが来日し、全日本チームと試合を行ったことがきっかけとされます。このときの全日本チームは、全試合に負けてしまいましたが、この後に、このチームを中心として大日本東京野球倶楽部、今の(d)読売ジャイアンツが誕生しました。それから 1936 年には、7 つの球団(東京巨人、大阪タイガース、名古屋、東京セネターズ、阪急、大東京、名古屋金鯱)により、「日本職業野球連盟」が設立されて、プロ野球のリーグ戦が開始されました。

現在、われわれが「プロ野球」といっているのは、一般的に(e)日本野球機構のことです。1950 年に日本野球機構が設立されて、(f)一軍はセントラル・リーグとパシフィック・リーグに分かれて、(g)それぞれのリーグに 6 球団があります。リーグ優勝が最も多い球団は読売ジャイアンツの 38 回です。なお、日本一の球団を決める日本シリーズの優勝回数が一番多いのも読売ジャイアンツの 22 回です。

(h)昭和の高度経済成長の時代には、みんなが大好きなもの、人気があるものを「巨人・大鵬^{たいほう}」

卵焼き」と呼んでいましたが、みなさんにもお気に入りの球団があるのではないのでしょうか。北海道には、北海道日本ハムファイターズがあります。2023 年 3 月には(i)新球場が開場し、2024 年 7 月にはオールスター戦も行われました。新球場は、札幌市に隣接する(j)北広島市にあり、野球観戦だけでなく、試合がない日でも買い物や食事ができ、子どもの遊び場もあって、家族で楽しむことができるボールパークの一部となっています。

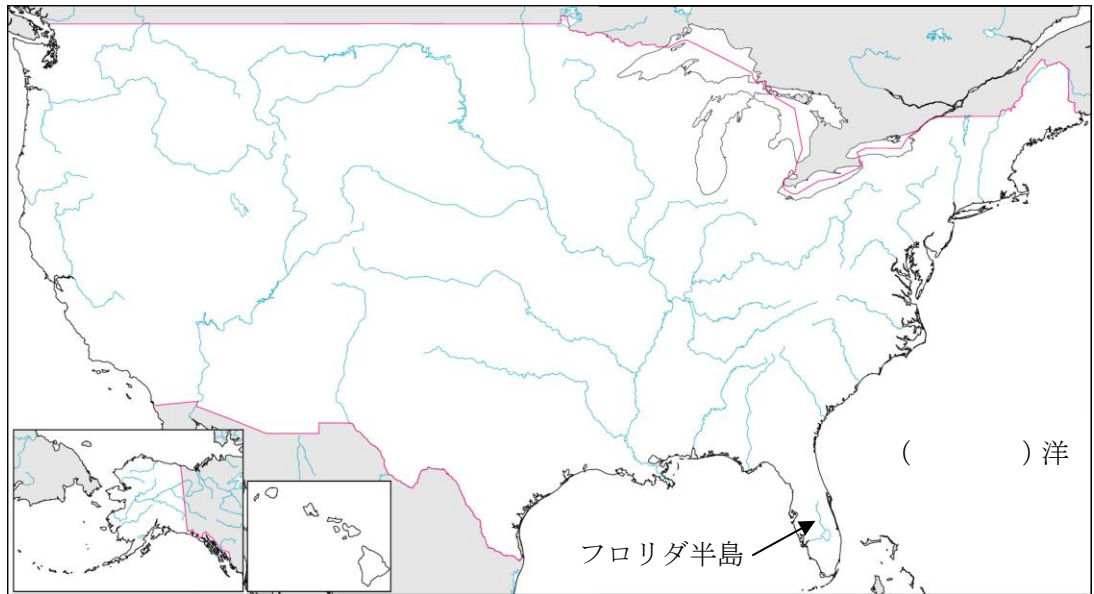
野球は、とても身近なスポーツです。テレビで試合を見るのもいいでしょう。球場に足を運んで、試合を観戦するのもいいでしょう。また時には、身近な人たちとキャッチボールをして、野球を楽しんでみましょう。

(1) 下線部(a)について、野球競技は1984年のオリンピックから公開競技で始まり、日本チームは金メダルを獲得しました。そして、3大会ぶりに実施された2021年の東京オリンピックでも金メダルを獲得しましたが、昨年行われたパリオリンピックでは野球競技は実施されませんでした。1984年のオリンピック開催地は、2028年に予定されている都市と同じで、3回目のオリンピックが行われます。この都市はアメリカで2番目に人口が多く、アメリカ西海岸では最大の都市です。この都市の名を答えなさい。

(2) 下線部(b)について、この中で、アジアから出場したチームの中に「チャイニーズタイペイ」がありました。チャイニーズタイペイは、昨年のパリオリンピックにも参加し、次の図は、その際に用いられた旗のデザインです。チャイニーズタイペイは、日本では一般的に何と呼ばれていますか。



- (3) 下線部(c)について、マイアミのあるフロリダ州はアメリカ本土の南東端にあり、大半はフロリダ半島からなっています。この半島の東側には、南北アメリカ大陸とヨーロッパ大陸・アフリカ大陸とをへだてる大洋が広がっています。下の地図中の()に適する大洋の名を漢字で答えなさい。



- (4) 下線部(d)について、球団を所有している会社を「オーナー企業」といいます。北海道日本ハムファイターズや千葉ロッテマリーンズのオーナー企業は食品会社ですが、読売ジャイアンツのオーナー企業は、どのような業種ですか。次のア～エのうちから1つ選び、記号で答えなさい。

ア 新聞社 イ 鉄道会社 ウ 情報通信会社 エ 金融会社

- (5) 下線部(e)について、プロ野球には、日本野球機構と別に、日本独立リーグ野球機構という組織があり、その下に全国に5つの「独立リーグ」があります。北海道にも独立リーグがあり、「フロンティアリーグ」とよばれます。このリーグには、士別サムライブレーズ、美唄ブラックダイヤモンド、石狩レッドフェニックスの3球団が参加し、熱戦を行っています。そのうち石狩レッドフェニックスの本拠地は、札幌に隣接する石狩市で、昨年には大規模な洋上風力発電の運転が開始されました。この石狩市に河口のある石狩川は、北海道で最も長く、全国でも3番目に長い川ですが、日本で最も長い川の名と、その河口のある都道府県の名を、それぞれ漢字で答えなさい。

(6) 下線部(f)について、プロ野球の試合がテレビなどで放送されるのはほぼ一軍ですが、一軍を目指す若手選手や、実力を高めようと努力する選手、一軍の試合に出場するための調整をする選手などが属するチームを二軍またはファームと呼びます。二軍の球団は、一軍のリーグと違い、全国を東西に分けて、東日本をイースタンリーグ、西日本をウェスタンリーグとして編制しています。昨年は65年ぶりに二軍球団が増えて14球団になり、イースタンリーグが8球団、ウェスタンリーグが6球団になりました。このように、日本の「東西」の地域で分かれるものは、他にも例がたくさんあります。食品や言葉づかい、エスカレーターの左右の立ち位置など、さまざまにいわれます。地質学においても、東日本と西日本の境目となる地帯がありますが、日本列島の本州中央を南北にはしる地溝帯を何といいますか。カタカナで答えなさい。

(7) 下線部(g)について、次の i) ～ ii) の各問いに答えなさい。

i) 12 球団のうち 8 球団は、本拠地の球場を東京 23 区・大阪市・名古屋市の大都市とその周辺都市に置いています。これらの大都市は、その周辺の地域と密接に結びつき、市区町村の行政区を越えて、さまざまな影響を及ぼし合っています。この範囲を三大()といいます。()に適する語句を漢字 3 字で答えなさい。

ii) 12 球団の本拠地の球場がないところは、本州の内陸地方や日本海側、四国地方、南西の島々などです。このうち、本州の内陸地方の長野県・岐阜県・山梨県の気候の名と、その気候の特徴について、次の文中の空らん (①) ～ (③) に適する語句を答えなさい。

本州の内陸部に分布する中央 (①) の気候は、一年間の降水量は (②)、昼と夜の気温差が (③)。

(8) 下線部(h)について、昭和に続き、年号は平成、令和と移り変わりました。2023年のWBC第5回大会で日本代表だった佐々木朗希選手は、「令和の怪物」と呼ばれています。佐々木選手は岩手県の出身で、同じ大会でMVPになった大谷翔平選手も岩手県の出身です。この岩手県の郷土料理として適当なものを、下のア～エのうちから1つ選び、記号で答えなさい。

ア (ベニズワイガニ)



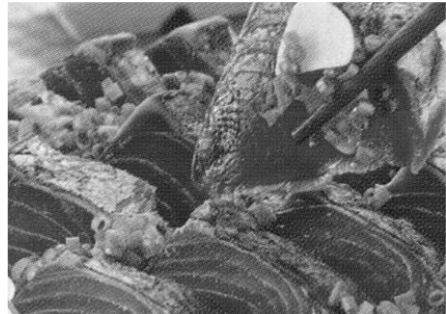
イ (わんこそば)



ウ (さぬきうどん)



エ (カツオのたたき)



(9) 下線部(i)について、球場などの体育施設や文化施設などは、企業が商品の名や企業の名をつけることがあります。札幌市にある札幌ドームも、昨年「大和ハウス プレミストドーム」という名前に変わりました。これは、施設が企業に名前をつける権利と引き替えに収入を得て、施設の運営に役立てるという仕組みにもとづいています。このような、施設に名前をつける権利を英語でネーミングライツと言いますが、日本語では何といいますか。漢字で答えなさい。

(10) 下線部(j)について、北広島市は広島県からの開拓者が多かったといいます。下の表は、ある果物の収穫量が全国上位の県を示しており、広島県の収穫量が全国1位になっています。この果物の名として適当なものを、下のア～エのうちから1つ選び、記号で答えなさい。

順位	県名	収穫量(t)	全国シェア(%)
1	広島	4,861	56.3
2	愛媛	1,721	19.9
3	和歌山	721	8.3
4	宮崎	295	3.4
5	熊本	226	2.6

『農林水産省統計2020』

ア みかん

イ かき(柿)

ウ レモン

エ パイナップル

2 次の文章を読み、後の問いに答えなさい。

みなさんはアフリカと聞いてどのようなイメージを持つでしょうか。人種的な特徴を思い浮かべる人もいるでしょうし、「非常に貧しい国がある」「技術的に後れをとっている」「治安が悪い地域が多い」というようなマイナスのイメージを持っている人もいます。その認識は必ずしも間違っていないかもしれませんが、時代はどんどん動いています。次の新聞記事にあるように、いまやアフリカは、これからが期待される巨大な市場(マーケット)として世界中から注目されており、アメリカや中国などから多くの投資が集まり始めています。

朝日新聞 2023年3月22日 朝刊 4ページ 東京本社

アフリカ発 新興企業、続々

ITで課題解決 巨大な市場

アフリカ発のスタートアップ 新興企業が躍進している。金融とITを融合した「フィンテック」を中心に、社会課題を解決しながら利益につなげるビジネスが次々に生まれる。東西のアフリカ版「シリコンバレー」の現在地を覗く。

ケニアの首都ナイロビは、東アフリカ経済の中心地だ。昨年9月、街はいつものようにクラクショの音が響いていた。行き交う若者たちはスマホを片手に英語を話す。

技術発展の連鎖
ケニアはアフリカ・ビジネスの玄関口として、海外からも起業家や投資マネーが流入している。

ケニアで「ハッキ アフリカ」を設立した小林誠司さん(中央)＝2022年9月、ナイロビ、今泉泰撮影

「一家族のために稼いでビジネスを回したい」。3年前、小林誠司・最高経営責任者(CEO)と時田浩司・最高執行責任者(COO)は現地のタクシー業界に目を付け、毎日少額の返済を続けることで最終的には車を所有できるビジネスを始めた。

現地では多くの運転手がレンタカーで稼働している。小林氏は「こうしたお金を払うのであれば、自分の車を持ちたい人はたくさんいる」と思った。

電子決済大国に
ビジネスを支えるのは、ケニアが誇る「フィンテック」だ。2007年、携帯電話を使った送金システム「ムペサ」のサービスがスタート。携帯電話でお金を送ることができ、商店で換金もできる。

国民のほとんどが銀行口座を持っていないが、口座も開く必要がなくなった。デジタル化が進む欧米でも電子決済が盛んになりつつある。

ヤバコンバレー
ナイロビから西に約500km。ナイジェリア最大の都市ラゴスのヤバコバ地区が、もう一つのスタートアップの聖地だ。大学の城下町は「ヤバコンバレー」と呼ばれている。

その中心施設が「コ・クリエーションハブ(Co-creation Hub)」だ。10年ほど前から、7階建ての商業ビルを千人超の起業家たちが抱き合ってきた。近年は周辺のエリアでも次々とハブ施設が開業。ユニコーン

上にあつた当時、ケニアはいきなり「モバイルマネー」大國に躍り出たのだ。エムペサの成功は、「リーフログ」の元祖とされる、いまやケニアはシリコンバレーになぞらえて「シリコン・サバンナ」とも呼ばれるようになった。

ハッキ社は、エムペサの使用履歴などを元に顧客が返済できるかどうかを判断する。料金の支払いもエムペサを使う。小林氏は「エムペサは使って当然の技術になった。さらに新しい技術やアイデアがあるかが問われている」と語る。

東の中心
ケニア
「シリコン・サバンナ」
エムペサ発祥の地

西の中心
ナイジェリア
「ヤバコンバレー」
人口2億、
ユニコーン5社

リーフログ(カエル跳び)
段階的に技術を開発させてきた日本と欧米と対照的に、一足飛びに最新技術を取り入れ普及するような現象

記事で紹介されているケニアとナイジェリアについて、少し理解を深めておきましょう。

アフリカ大陸最大の砂漠である(①) 砂漠の南東に位置するケニアは、(a)国土を赤道が通るものの、標高が高いために比較的過ごしやすい気候になっており、1年の中で気温の差が小さい特徴があります。人口は5,300万人と比較的多く、首都はナイロビです。主な産業は農業と(b)観光業で、農業では主にコーヒー豆や茶などの作物の生産を行っています。公用語はアフリカ東部で広く用いられているスワヒリ語のほか、(②) の植民地支配を受けていたということもあり英語も使用されています。観光なども人気はありますが、経済的には(c)一人あたりの国民総所得が1,840ドルとまだまだ低く、今後の発展が期待される国となっています。

一方、ナイジェリアはアフリカで人口2億人を超える唯一の国家であり、今後も人口増加が続く見込みです。首都はアブジャ(人口244万人)ですが、人口最大の都市はラゴス(1,312

万人) となっています。ナイジェリアでは、1960年代の内戦の影響で首都をラゴスからアブジャに遷したという経緯があり、(d)首都と人口最大都市が異なっていますが、このような例は世界的に見て珍しくありません。主な産業は農業と鉱業ですが、とくに輸出総額に占める石油の割合が75%以上であり、典型的な(e)モノカルチャー経済となっています。

さて次に、記事中の「(f)リープフロッグ現象」について考えていきましょう。リープフロッグ現象とは、主に途上国で急速な技術革新が起こり、「一足飛び」に最新の技術に到達することを指します。従来は数十年かけて段階を踏んで少しずつ進んできた技術革新が、わずか数か月から数年程度の短い期間で起こることから、「カエル(=frog)飛び(=leap)」という呼び名がついています。先ほどの新聞記事では「段階的に技術を発展させてきた日本や欧米と対照的に、一足飛びに最新技術を取り入れるような現象」と紹介されています。先進国で長い時間かけて行われる技術革新を、わずかな期間で途上国が達成してしまうということがどうして可能なのでしょうか。

これにはいくつかの理由が考えられます。まず、先進国の使用状況がよい見本になっていること。途上国には、全くのゼロから新たに技術を生み出すための時間やお金をかけなくても、既に先進国という「見本」があるため、その技術をそのまま取り入れることが可能なのです。先進国で開発された技術を、自分の国の状況に合わせて調整さえすれば、技術の導入は困難ではないでしょう。

2つ目は、新技術を導入するにあたって、今ある技術による代用が可能というケースが少ないということ。簡単に言えば「新しい技術を導入したいという気持ちもあるけど、よく考えたら今使っている技術で十分なのではないか」ということが起こりにくいということです。

3つ目は、途上国には新技術の導入を妨げてしまうような(g)法律上の制約が少ないこと。先進国の場合、多くの経験を踏まえてつちかった知識があるため、新しい技術を開発した結果、国民にマイナスになるようなことはなるべく避けようとします。具体的には法律などを通して制限を加えようとする意識が高まってしまいます。しかし、良くも悪くも途上国にはこのような制限がほとんどないため、思い切った技術の導入が可能になるのです。

このような理由で、現在のアフリカは多くの先進国にとって魅力的な地域になりつつあります。(h)どんどん人口が増加し続けていることも、そういった状況を後押ししています。みなさんが大人になる頃のアフリカはどうなっているのでしょうか。非常に楽しみです。

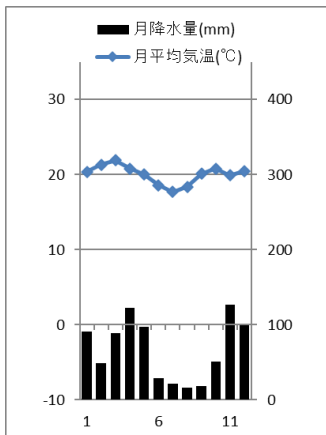
- (1) 文中の空らん (①) (②) にあてはまる語句を答えなさい。なお、(②) は国名を答えなさい (正式名称でなくてよい)。

(2) 下線部(a)について、次の i) ～ ii) の各問いに答えなさい。

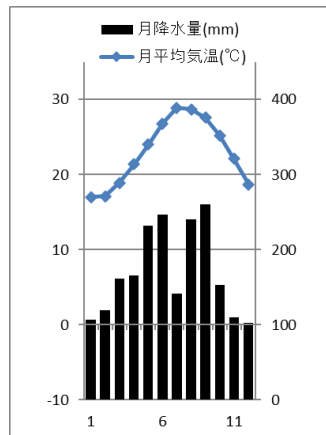
i) ケニアと同じように、国土を赤道が通る国を、次のア～エのうちから 1 つ選び、記号で答えなさい。

ア インド イ モンゴル ウ ブラジル エ オーストラリア

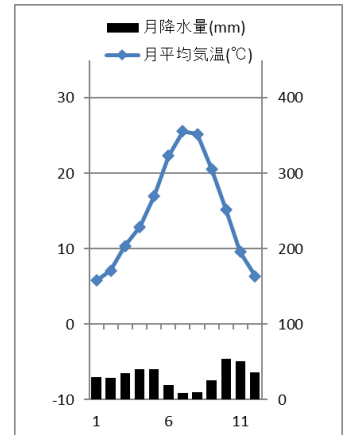
ii) 次の A～C のグラフ (雨温図) はナイロビ (ケニア)、マドリード (スペイン)、那覇 (日本) のいずれかのものです。グラフ A～C と都市名との組み合わせとして正しいものを、下のア～カののうちから 1 つ選び、記号で答えなさい。



A



B



C

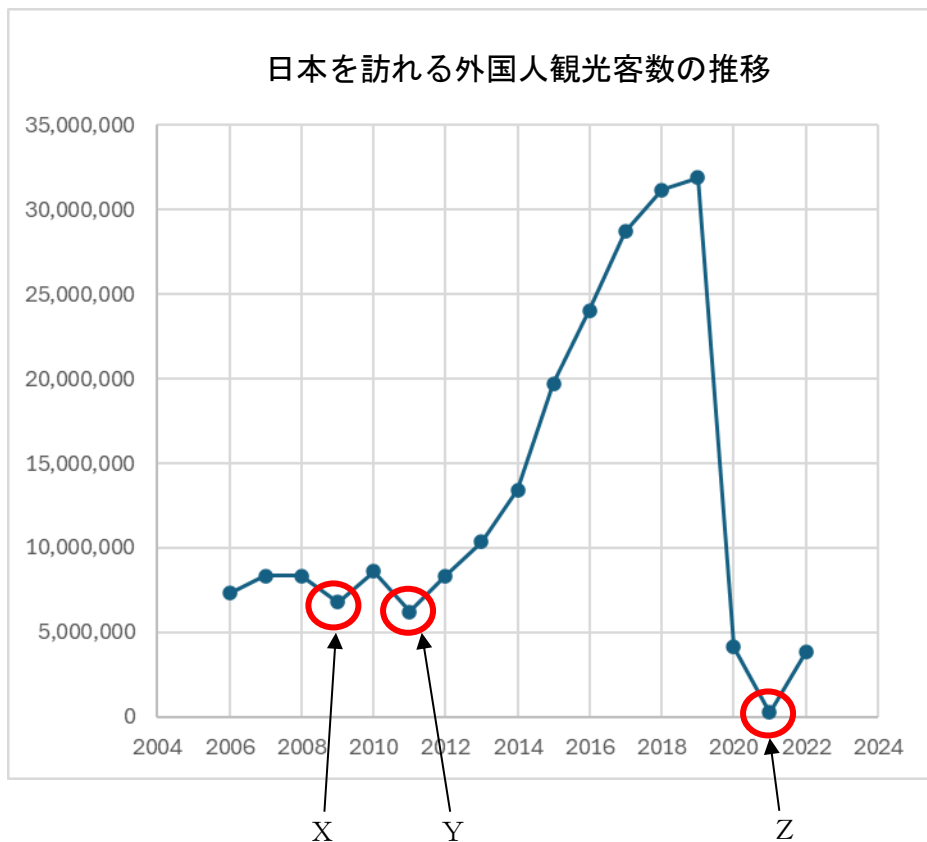
ア Aーナイロビ
イ Aーナイロビ
ウ Aーマドリード
エ Aーマドリード
オ Aー那覇
カ Aー那覇

Bーマドリード
Bー那覇
Bーナイロビ
Bー那覇
Bーナイロビ
Bーマドリード

Cー那覇
Cーマドリード
Cー那覇
Cーナイロビ
Cーマドリード
Cーナイロビ

(3) 下線部(b)について、次の i) ～ ii) の各問いに答えなさい。

- i) ケニアではサバンナ(サバナ)と呼ばれる広大な草原で、バスや車で移動しながら野生動物を観察する観光が特に人気となっています。このような観光をなんといいですか。解答らんに合わせて、**カタカナ**で答えなさい。
- ii) 観光業は多くの国にとって非常に重要な産業となっています。日本でも外国からの観光客を増やしていこうと、国をはじめ多くの自治体が工夫を凝らしています。次のグラフは、日本を訪れる外国人観光客数の推移を示したものです。これを見ると 2012 年から 2019 年は順調に伸びていましたが、その前後のグラフ中 X～Z の 3 つの年は、前年を下回っていることがわかります。このうち、X の年はリーマンショックによる世界金融危機の影響で日本を訪れた外国人観光客数が減少しましたが、Y と Z の年に減少したのはなぜでしょうか。それぞれの理由を簡単に説明しなさい。



日本政府観光局 (JNTO) 訪日外客統計より

- (4) 下線部(c)について、次の表はA～Cの国の「国民総所得」「1人あたりの国民総所得」「その国の首都の緯度と経度」を表しており、A～Cの国は中国、日本、ロシアのいずれかです。A～Cの国と国名との組み合わせとして正しいものを、下のア～カのうちから1つ選び、記号で答えなさい。

	国民総所得（億ドル）	1人あたりの 国民総所得（ドル）	首都の緯度と経度
A	14,533	10,740	北緯 55 度、東経 37 度
B	52,229	40,810	北緯 35 度、東経 139 度
C	145,830	10,530	北緯 39 度、東経 116 度

- ア A－中国 B－日本 C－ロシア
 イ A－中国 B－ロシア C－日本
 ウ A－日本 B－中国 C－ロシア
 エ A－日本 B－ロシア C－中国
 オ A－ロシア B－中国 C－日本
 カ A－ロシア B－日本 C－中国

- (5) 下線部(d)について、首都と人口最大都市が異なる国は世界中に多く存在します。それと同じように、日本の都道府県でも、都道府県庁の所在都市がその都道府県の人口最大の都市とは限りません。次のア～オの県のうち、県庁所在都市が、その県の人口最大都市でないものを2つ選び、記号で答えなさい。

- ア 福岡県 イ 栃木県 ウ 福島県 エ 兵庫県 オ 静岡県

- (6) 下線部(e)について、モノカルチャーの「モノ」は「一つの」、「カルチャー」は「産物」という意味があり、モノカルチャー経済とは、「国の経済が、特定の資源や農作物の輸出に大きく頼っている状態」を指します。例えば、ある国の1年間の輸出額のうち、コーヒー豆の輸出額が80%を占めていた場合、その国は「コーヒー豆の輸出に大きく頼ったモノカルチャー経済である」という言い方をします。このような経済の状態の問題点を1つ説明しなさい。

(7) 下線部(f)について、次のア～エのうちから、「リープフロッグ現象」に当てはまるものを1つ選び、記号で答えなさい。

ア 途上国では通話を目的とした固定電話が普及する前に、通話・メール・インターネットの利用を目的としたスマートフォンが普及しました。

イ 途上国では、通話・メール・インターネットの利用を目的としたスマートフォンが普及する前に、通話を目的とした固定電話が普及しました。

ウ 途上国ではコーヒー豆やお茶などの農作物の生産が行われる前に、自動車製造を中心とする機械産業が行われていました。

エ 途上国では自動車製造を中心とする機械産業が行われる前に、コーヒー豆やお茶などの農作物の生産が行われていました。

(8) 下線部(g)について、日本で法律を制定できる唯一の機関は国会ですが、国会は衆議院と参議院で構成されています。次のア～オの文は衆議院か参議院のどちらかについて述べたものですが、このうち衆議院に当てはまるものを**すべて**選び、記号で答えなさい。

ア 議員を選ぶ選挙では、小選挙区比例代表並立制を採用しています。

イ 内閣不信任案が可決された場合、解散される可能性があります。

ウ 定数は248名であり、3年ごとにその半数が改選されます。

エ 被選挙権（議員として立候補できる権利）が満30歳以上となっています。

オ 予算案をもう一方の議院より先に審議します。

(9) 下線部(h)について、かつてのアフリカでは、毎年生まれてくる子が多く、一方で医療が十分に進んでいなかったために乳幼児の死亡率が非常に高く、その結果人口は「やや増加」という状況が続いていました。それが近年では、医療体制が整備されたことにより、乳幼児の死亡率が大きく低下しました。その結果アフリカでは人口が急激に増加しています。このような「急激な人口の増加」を何といいますか。**漢字4字**で答えなさい。

3 次の文を読み、後の問いに答えなさい。

日本各地にはさまざまな祭があります。古くからの伝統を受け継ぐ祭や、近年になって新しく生まれた祭もあります。この数年、中止されていた祭もありましたが、一昨年から再開されたものも多いようです。

日本の祭の本来の目的は、「神様に感謝する」ことでした。「祭」という言葉の語源も「祀^{まつ}る」だと言われます。つまり、「八百万^{やおよろず}」といわれる神々をなぐさめ、祈願することや、そのための儀式が祭の起源だとされます。(a)仏教が伝わってからは、仏教に由来する祭もできました。お彼岸やお盆、花祭りなどが仏教に由来する祭です。また、現在では(b)キリスト教の影響でクリスマスが盛んに祝われるようになっています。

ところで、日本の祭には「日本三大祭」とよばれるものがあります。東京の神田祭^{かんだ}、京都の祇園祭^{ぎおん}、大阪の天神祭の三つです。

東京の神田祭は、5月中旬に一年おきに行われる神田明神^{みょうじん}の祭です。祭の起源について詳しくわかっていませんが、徳川家康がうやまつたこともあって(c)江戸幕府が保護したことから、盛大な祭になりました。

京都の祇園祭は八坂神社の祭礼で、起源は(d)平安時代の869年にさかのぼり、全国で疫病^{えきびょう}や天変地異が続いたことから、牛頭天王という神に、病気や災難から守られ、健康で平和な生活を送ることができるよう祈願したことに始まるといいます。これが現在のような、豪華に装飾されたきらびやかな山鉾^{やまぼこ}を引いて練り歩くようになったのは、(e)室町時代になってからといわれます。

大阪の天神祭は、6月から7月にかけて行われる大阪天満宮の祭です。この祭も起源が古く、平安時代に(f)大阪天満宮が建立されたころにさかのぼると伝えられます。江戸時代を通じて祭が盛んになり、現在では大川（旧淀川）に多くの船が行き交う船渡御^{ふなとぎよ}や、打ち上げられる花火が有名です。この祭は、(g)江戸時代の末に行われた長州征討のために将軍徳川家茂が大阪城に入ったことから中止され、以後明治維新の混乱により1871年に復活するまで中止が続いたといえます。

北嶺中学校のある札幌にも、「札幌まつり」とも呼ばれて市民に親しまれる(h)北海道神宮例祭という祭があります。100年以上の歴史がある祭で、毎年6月16日には、平安時代の絵巻物を思わせる衣装をまとった多数の市民が、北海道神宮の神様をのせた神輿^{みこし}を中心にたくさんの山車^{だし}と一緒に市内を練り歩きます。また、同じ6月には(i)1992年に始まった新しい祭の「YOSAKOI ソーラン祭り」があり、真冬の2月には(j)1950年代に始まった「さっぽろ雪まつり」があります。どちらもたくさんの観光客が訪れる大規模な祭になっています。

北嶺中学校を受験する君たちの住む町には、どのような祭がありますか。その祭にはどのような由来がありますか。北嶺中学校に入学したら、ぜひ先生や友だちに教えてください。

(1) 下線部(a)について、仏教は朝鮮半島の国から日本に伝わりましたが、当時の大和王権の中には、新しく伝わった仏教を受け入れて信仰する豪族と、受け入れずに仏教を排除しようとする豪族がいました。このうち、仏教の信仰を進んで受け入れ、新しく寺院を建立した豪族の名を i) のア～ウのうちから 1 つ選び、またその豪族の大和王権の中での地位を ii) のエ～カのうちから 1 つ選び、それぞれ記号で答えなさい。

i) 豪族の名

ア 物部氏 イ 大伴氏 ウ 蘇我氏

ii) 豪族の地位

エ 大臣 オ 大連 カ ^{あそん} 朝臣

(2) 下線部(b)について、日本に初めてキリスト教が伝わったのは1549年のことでした。次の図は、このときに日本にキリスト教を伝えた宣教師です。これについて、下の i) ～ ii) の各問いに答えなさい。



i) この人物の名前を答えなさい。

ii) この人物が初めてキリスト教を布教した場所はどこですか。適当なものを、次のア～エのうちから 1 つ選び、記号で答えなさい。

ア 種子島 イ 京都 ウ 山口 エ 鹿児島

(3) 下線部(c)について、江戸幕府は天領とよばれた領地を直接に支配したほか、全国を多くの大名に支配させました。大名は約260～270家あり、徳川氏一族の親藩、古くから徳川氏につかえてきた譜代、関ヶ原の戦いの後に家臣になった外様に分けられました。大名は、幕府の命令でしばしば国替え（領地の移動）をさせられましたが、幕府は、大名をどのように配置しましたか。譜代大名と外様大名が、どのように配置されたかを簡単に説明しなさい。

(4) 下線部(d)について、794年に都とされた平安京は、約360年もの長い間、戦乱が起らず、文字通り平和な都でした。しかし、1156年に、天皇と上皇との対立が武士の力を利用して衝突する戦乱が起こり、さらにその3年後には、武士の棟梁^{とうりょう}であった源氏と平氏の対立に天皇家や貴族らの対立がからんだ戦乱も起きました。1156年の戦乱と1159年の戦乱の名の組み合わせとして正しいものを、次のア～エのうちから1つ選び、記号で答えなさい。

- | | | | | |
|---|-------|-------|-------|-------|
| ア | 1156年 | 前九年の役 | 1159年 | 後三年の役 |
| イ | 1156年 | 承平の乱 | 1159年 | 天慶の乱 |
| ウ | 1156年 | 文禄の役 | 1159年 | 慶長の役 |
| エ | 1156年 | 保元の乱 | 1159年 | 平治の乱 |

(5) 下線部(e)について、室町時代は産業の発展した時代でした。次のア～エのうち、室町時代の産業の様子を述べた文として**適当でないもの**を1つ選び、記号で答えなさい。

- ア 定期市は月に6回開催されるようになり、京都や奈良などの都市には、毎日開いている常設の店が始まりました。
- イ 東日本では米の裏作として麦を栽培する二毛作が広まり、西日本の農業先進地帯では米・麦・そばの三毛作が行われました。
- ウ 備中ぐわや千歯こきなどの農具が開発されて農業生産量が増大し、余裕のある農家は問屋から原料や道具を借りて手工業を行いました。
- エ 油や綿などの産業では寺社などと結びつき、同業者の独占的な団体である座を組織して、利益を守ろうとしました。

- (6) 下線部(f)について、下の図は大阪天満宮の本殿で、江戸時代の後半に再建されたものです。大阪天満宮は菅原道真を「天神様」としてまつる神社で、学業の神様とされます。天満宮は全国各地にあり、札幌にも平岸や茨戸などに天満宮があります。全国の天満宮で「天神様」としてまつられている菅原道真は、藤原時平によって朝廷の右大臣の地位を追われ、都から遠く離れた役所に左遷（地位や役職を下げられること）され、その地で亡くなりました。その後起きた雷雨などの災いを京都の人々は道真の怨霊によるものとして恐れ、道真を神としてまつったことが天満宮の起源とされます。これについて、次の i) ～ ii) の各問いに答えなさい。



- i) 菅原道真が左遷された役所の名を答えなさい。
- ii) 左遷された菅原道真が、都を出発するときに詠んだ歌として適当なものを、次のア～エのうちから1つ選び、記号で答えなさい。
- ア 東風吹かば 匂ひおこせよ 梅の花 あるじなしとて 春を忘るな
- イ 瀬をはやみ 岩にせかるる 滝川の われても末に 逢わむとぞ思ふ
- ウ 大江山 いく野の道の 遠ければ まだふみも見ず 天橋立
- エ ちはやぶる 神代もきかず 滝田川 から 紅 に 水くくるとは

- (7) 下線部(g)について、次の文は長州征討を説明したものです。この文を読み、下の i) ～ ii) の各問いに答えなさい。

江戸幕府による長州征討は2度行われました。第1次は、1864年に京都の御所近くで戦闘をした長州藩に対し、幕府が中国・四国・九州の多くの藩に出兵を命じて、総勢15万人の大軍によって長州藩を包囲しました。長州藩は幕府の命令に従うことになり、家老らを処刑し、幕府軍は戦わずして兵を引きました。しかしその後、奇兵隊を率いた(①)が下関で決起して長州藩の主導権を握り、幕府との対決姿勢を強めました。そのため幕府は第2次長州征討を行い、幕府軍と長州軍との戦闘が開始されました。すでに薩長同盟を結んでいた長州藩は、欧米から密輸入した近代兵器を用いて幕府軍を圧倒しました。幕府は、大阪や江戸で起きた打ちこわしや、全国各地の百姓一揆にも苦しみ、将軍が亡くなったことをきっかけに休戦しました。

- i) 次の図は、空らん(①)の人物の写真です。この人物の名として適当なものを、下のア～エのうちから1つ選び、記号で答えなさい。



- ア 坂本竜馬 イ 高杉晋作 ウ 木戸孝允 エ 西郷隆盛

- ii) 奇兵隊の説明として最も適当なものを、次のア～エのうちから1つ選び、記号で答えなさい。

- ア 藩の正規軍でない軍隊で、身分にこだわらず、武士ばかりでなく農民や町人の有志も兵士となりました。
- イ 武器を持った兵士たちは、戦争のないときは荒れ地に住んで農地の開拓を行い、外国軍の侵入に備えました。
- ウ 京都の警備のために結成された組織で、武勇にすぐれた武士のほか、農民や町人の出身者も多く採用されました。
- エ 徴兵による軍隊でしたが、さまざまな徴兵の免除があったため、兵士の多くは農民の次男や三男などでした。

(8) 下線部(h)について、北海道神宮は、「開拓三神」といわれる^{おおくにたまのかみ}大国魂神・^{おおなむちのかみ}大那牟遲神・^{すくなひこなのかみ}少彦名神をまつています。このうち大那牟遲神は^{おおくにぬしのかみ}大国主神と同じ神で、少彦名神の協力で日本の国をつくりながら、人々に稲作を教えたり、人間や家畜の病を治す方法を教えたりしたと伝えられます。こういった神話や伝承は、『古事記』や『日本書紀』の他、奈良時代に、地名の由来や特産品、土地の様子などを記して、地方の役所に提出された書物にも記され、なかでも出雲国で作成された書物には、大国主神と少彦名神の神話が多く載せられています。このような、地方の様子を記した書物の名を答えなさい。

(9) 下線部(i)について、次の2つの文A・Bは、ともに1992年6月に起きたできごとです。これらの文中の空らん (①) (②) に適する語句を答えなさい。なお、①には**アルファベット3字**、②には**漢字4字**が入ります。

A 日本の国会で (①) 協立法が成立しました。これにより、国際連合の決議にもとづく平和維持活動に協力するために、自衛隊を海外に派遣することができるようになり、同年9月には、自衛隊がカンボジアに派遣されました。

B リオデジャネイロで地球サミットが開かれ、「(②) な開発」を目標に、地球温暖化防止条約などが調印され、行動計画である「アジェンダ21」が取り決められました。

(10) 下線部(j)について、1950年代の半ばの1955年に自由民主党が結成され、それ以来1993年まで、長期にわたって自由民主党が政権を握り続け、単独で内閣を組織してきました。内閣を構成する内閣総理大臣や大臣（正式には国务大臣）について、次のi)～ii)の各問いに答えなさい。

i) 内閣や国务大臣については、日本国憲法で次のように定められています。次の日本国憲法の条文中の空欄 (①) ～ (③) に適する語句の組み合わせとして正しいものを、下のア～エのうちから1つ選び、記号で答えなさい。

第67条 内閣総理大臣は、国会議員の中から国会の議決で、これを (①) する。

第68条 内閣総理大臣は、国务大臣を (②) する。ただし、その (③) は、国会議員の中から選ばなければならない。

- | | | | |
|---|------|------|--------|
| ア | ① 指名 | ② 任命 | ③ 過半数 |
| イ | ① 任命 | ② 指名 | ③ 過半数 |
| ウ | ① 指名 | ② 任命 | ③ 3分の2 |
| エ | ① 任命 | ② 指名 | ③ 3分の2 |

ii) 内閣の活動は、内閣総理大臣とすべての国务大臣が出席して開かれる会議の決定によります。この会議は、内閣総理大臣が議長となって国务大臣の意見を取りまとめ、決定は全員一致でなされます。この会議の名を**漢字**で答えなさい。

4 次の文を読み、後の問いに答えなさい。

今年は西暦 2025 年となり、21 世紀の 4 分の 1 を経過しようとしています。歴史学では 1 つの世紀を 100 年とし、25 年間を四半世紀、50 年間を半世紀と呼んで、1 つの区切りとして用いることがあります。今回は 1875 年、1900 年、1925 年、1975 年の 4 つの歴史の区切りの年について見てみましょう。

A 1875 年は元号が (①) に変更されてから 8 年が経過し、日本が「富国強兵」のローガンの下、近代国家へ向けて歩み始めたころでした。国内では自由民権運動が高まり、前年の 1874 年には、国会の開設を求める「(②) 設立建白書」が提出され、また、特権を奪われて政府に不満をもつ士族による反乱が起きました。外交では(a)樺太・千島交換条約を(b)ロシアとの間で結び、朝鮮に対して江華島事件を起こし、翌 1876 年に日朝修好条規を結んで、朝鮮を武力で開国させました。

(1) 文中の空らん (①) (②) にあてはまる語句を、それぞれ漢字で答えなさい。

(2) 下線部(a)について、樺太・千島交換条約を結んだ時の日本側の代表は、かつて蝦夷^{えのもとけあき}の地で新政府軍に最後まで抵抗した榎本武揚^{えのもとけあき}です。次の図は、榎本が率いた旧幕府軍が、新政府軍との戦いで拠点とした西洋風の城郭^{じょうかく}です。この城郭の名を答えなさい。



(3) 下線部(b)について、2022年2月24日、ロシアがウクライナに「特別軍事作戦」という名目で軍事侵攻し、その戦いは長期化しています。次の地図中ア～エのうちからウクライナの位置を選び、記号で答えなさい。



B 19世紀最後の年となった1900年には、それ以前から問題提起されていた群馬県と栃木県を流れる渡良瀬川流域での鉱毒問題で、被害を受けた農民らが政府へ直接訴えるため、東京へ向かう途中、警官隊と衝突して多数の逮捕者を出しました。翌1901年には栃木県選出の衆議院議員（③）が天皇へ直訴を試み、大きな騒ぎとなりました。この鉱毒問題が日本で最初の公害問題とされています。

外交面では、日本やヨーロッパ諸国の進出に対し、前年の1899年に山東省で宗教団体の義和団が武力で立ち上がり、それに押された清国が列国に宣戦布告して北清事変へと発展しました。最後には清国は降伏に追い込まれましたが、戦いが終わった後もロシア軍は中国東北部の占領を続け、(c)日露戦争の要因の一つとなりました。

(4) 次の図は、空らん (③) の人物の写真です。この人物の名を漢字で答えなさい。



(5) 下線部(c)について、日露戦争とそれに関連するできごととして誤っているものを、次のア～エのうちから1つ選び、記号で答えなさい。

ア 日本と同様に、ロシアの南下政策に脅威を感じていたイギリスと同盟を結びました。
しかし、イギリスが直接戦闘に参加することはありませんでした。

イ 旅順をめぐる攻防戦では、多大な犠牲を出しながら、日本陸軍はロシア軍を降伏させ、
海軍の連合艦隊は、ロシアのバルチック艦隊を日本海海戦で撃破しました。

ウ 日露戦争の戦費は膨大でしたが、外国から借金^{きょうだい}をすることなく、日本は増税と赤字国
債の大量発行で乗り切りました。しかし、国民の負担は相当に重いものでした。

エ アメリカ大統領セオドア＝ローズヴェルトの仲介もあり、ポーツマス条約が結ばれて
日露戦争は終結しました。その結果、日本は満州進出の足掛かりを得ました。

C 1925 年は、第一世界大戦後の不況に加えて、2年前の関東大震災によって大きな被害を
受けて、とくに経済面で厳しい状況でした。国内では社会主義運動や普通選挙を求める運
動が高まり、政府は(d)普通選挙法と同時に、(④) を制定して社会主義運動の高まり
をおさえようとししました。文化・生活の面では(e)マス＝メディアがそれまでより発達し、
人々に楽しみを与える手段となりました。外交面では、1917 年のロシア革命をきっかけに
成立した世界初の社会主義国家の (⑤) と国交を開きました。

(6) 文中の空らん (④) (⑤) にあてはまる語句を答えなさい。なお、(④)
は漢字で、(⑤) は国名を答えなさい(国名は正式名称でなくてよい)。

(7) 下線部(d)について、この普通選挙法によって認められた選挙権と、第二次世界大戦後
の 1945年12月に改正された衆議院議員選挙法によって認められた選挙権は、どのよう
にちがいますか。簡単に説明しなさい。

(8) 下線部(e)について、この時のマス＝メディアについて、最も適当なものをア～エのうちから1つ選び、記号で答えなさい。

ア NHKのテレビ放送が始まり、人々はプロレスや大相撲などを楽しみました。

イ 民間のテレビ放送が始まり、人々はプロレスや大相撲などを楽しみました

ウ NHKのラジオ放送が始まり、人々は歌舞伎や歌劇などのラジオ劇を楽しみました。

エ 民間のラジオ放送が始まり、人々は歌舞伎や歌劇などのラジオ劇を楽しみました。

D 1975 年は、その2年前の 1973 年に起きた第4次 (⑥) 戦争をきっかけに、原油価格が高騰こうとうしました。当時の日本は原油輸入の大半を (⑥) に頼っていたため、その影響を大きく受けて、第一次石油危機が生じ、それまで続いた経済成長にも終止符おひが打たれました。世界経済も一変し、経済成長率の低下、物価や失業率の上昇という深刻な事態に直面しました。こうした事態に対応するため、(f)第1回先進国首脳会議が開催されました。

(9) 文中の空らん (⑥) には、西アジアや北アフリカ東部をまとめた地域の名が当てはまります。その地域の名を漢字で答えなさい。

(10) 下線部(f)について、この会議は現在まで続けられ、「サミット」とよばれます。会議の参加国は、「G 7」とよばれる7か国を中心としますが、第1回の会議は6か国によって開催されました。このときに参加していなかった国は、翌年の第2回会議から参加することになりますが、この国は、広い国土の約半分を森林が占め、さまざまな鉱物資源を豊富に産出する国です。この国の名として正しいものを、次のア～エのうちから1つ選び、記号で答えなさい。

ア イタリア

イ 日本

ウ ドイツ

エ カナダ

長い歴史のなかでは、たくさんのできごとがあり、多くの人物が登場します。そのすべてを知ることは大変ですが、今回のような何かを基準に年代をしぼったり、自分に関係する年代から見ていったりして、歴史を学ぶという方法もありますよね。つまり、歴史への入り口はたくさんあるので、そこを切り口に、前後の因果関係などを学んでいけば、^{おの}自ずと「点」としてとらえた歴史が、「線」としてつながるのではないのでしょうか。

社会の問題は、これで終わりです。

1 (1) (2) (3) 洋

(4) (5) 川 県

(6) (7) i)

ii) ① ② ③

(8) (9) 権 (10)

2 (1) ① ② (2) i)

ii) (3) i) 観光

ii) Y
 Z

(4) (5)

(6)

(7) (8) (9)

3 (1) i) ii) (2) i) ii)

(3)

(4) (5) (6) i) ii)

(7) i) ii) (8)

(9) ① ②

(10) i) ii)

4 (1) ① ② (2)

(3) (4) (5)

(6) ④ ⑤

(7)

(8) (9) (10)

受験番号	氏名
<input type="text"/>	<input type="text"/>