

2023年度

目白研心中学校入学試験問題

【第1回】

社 会

<注 意>

- (1) 時間は社会・理科あわせて60分です。
- (2) 問題用紙は1ページから9ページまであります。最初に確認
しなさい。
- (3) 問題は1から3まであります。答えはすべて解答用紙に記入
しなさい。
- (4) 筆記用具はHBの鉛筆かシャープペンシルと消しゴムを用意
しなさい。
- (5) 解答は特に漢字で答えなさいとある場合以外はひらがなで答
えてもよい。

受 験 番 号		氏 名	
------------------	--	--------	--

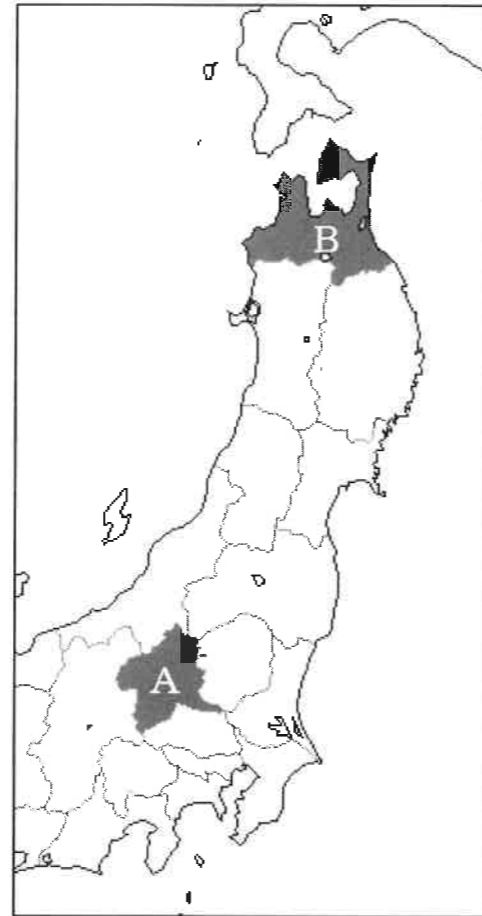
1 [1] 次の文章を読んで以下の問いに答えなさい。

国土のおよそ(1)が山地からなり、また多くの島々からなる日本では、険しい山々や海が人々の移動を困難にしてきました。しかし、橋やトンネルといった建造物がつくられるようになると、移動にかかる時間はしだいに短縮されていきました。

日本にあるトンネルの代表的なものが、㉞<地図1>中の都道府県Aと新潟県を結ぶ関越トンネルです。全長は約11キロメートルで、日本最長の山岳道路トンネルとなっています。

㉟<地図1>中の都道府県Bと北海道を結ぶ青函トンネルは、(2)海峡の海底を通るトンネルです。このトンネルは全長53.85キロメートルもあり、現在世界で2番目に長い鉄道トンネルになっています。このトンネルが開業する1988年(昭和63年)までは、㉞北海道に行くためには(2)海峡を渡る連絡船が使われていました。㉞青函トンネルは、開通時は在来線用のトンネルでしたが、2016年(平成28年)からは北海道新幹線も走行するようになりました。

<地図1>



問1 文中の(1)に適するものを、次のア～エから選び、記号で答えなさい。

- ア、95% イ、75% ウ、55% エ、35%

問2 下線部㉞について、この都道府県名を漢字で答えなさい。

問3 下線部㉞について、右の<写真1>はこの都道府県で毎年行われている祭りの様子です。この祭りの呼び名を次のア～エから1つ選び記号で答えなさい。

<写真1>



- ア、ねぶたまつり イ、竿灯まつり
ウ、祇園まつり エ、花笠まつり

問4 文中の(2)に適する海峡の名前を、次のア～エから1つ選び記号で答えなさい。

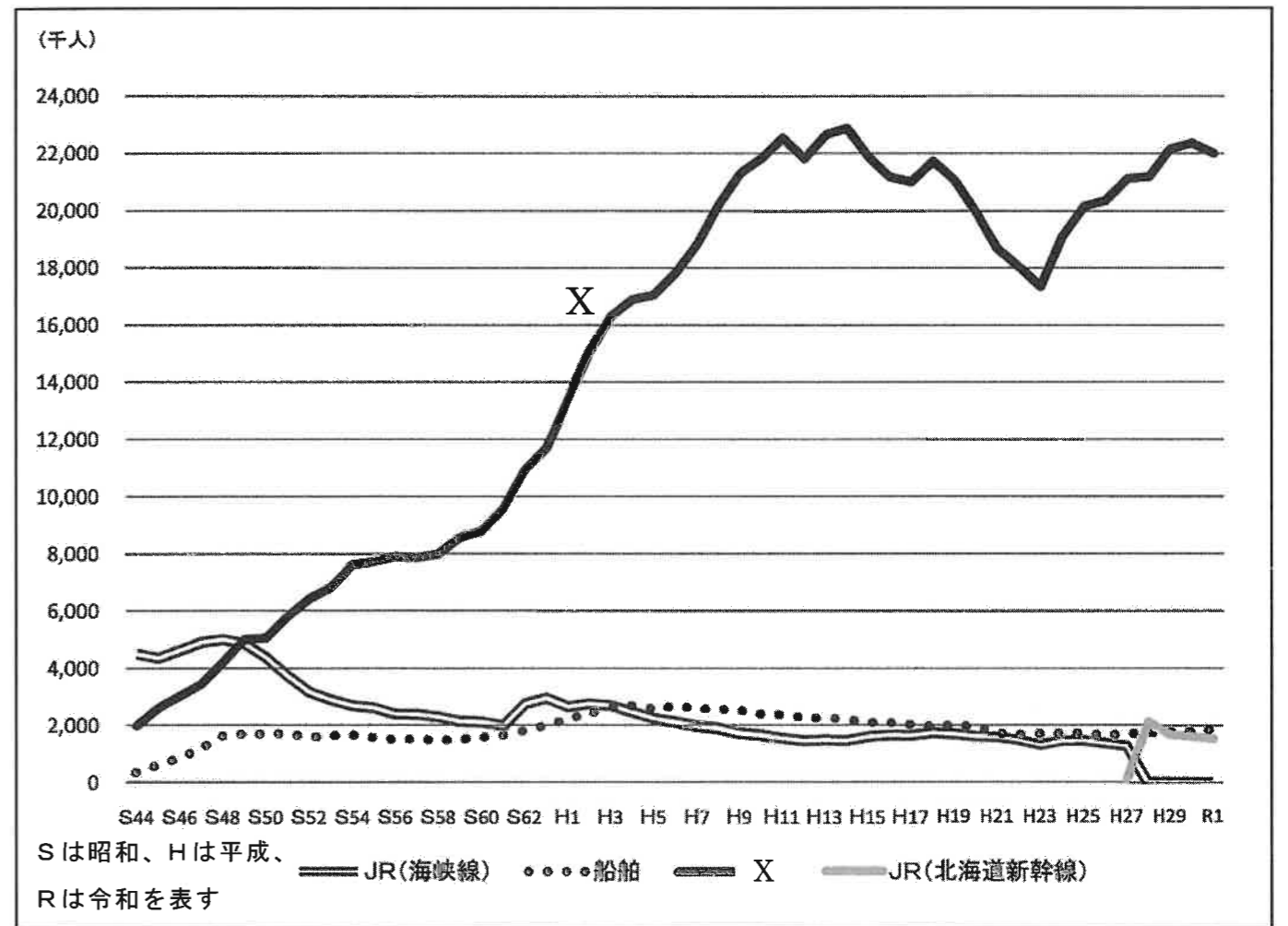
- ア、佐渡 イ、対馬 ウ、関門 エ、津軽

問5 下線部㉞の北海道について述べた次のア～エの文のうち、正しいものを1つ選び記号で答えなさい。

- ア、自然豊かなブナ林が広がる白神山地は、世界自然遺産に登録されている。
イ、海沿いの地域では漁業もさかんで、ノリの収穫量でも日本一である。
ウ、女性が一生の間に産む子どもの数の平均が日本で最も高く、人口は増加傾向にある。
エ、根釧台地では酪農がさかんで、乳牛の飼育数も北海道が日本一である。

問6 下線部㉞に関連して、以下の<グラフ1>は、国内の他の都府県から北海道を訪れた人が、どの交通手段を利用したかを示した図です。昭和50年以降で最も多くの旅行客に選ばれている、<グラフ1>中のXの線で示す交通手段は何か答えなさい。

<グラフ1>



(北海道公式ホームページ「2021 北海道の交通の状況」より)

〔2〕次の文章を読んで以下の問いに答えなさい。

今から300年ほど前、18世紀中ごろの江戸時代から明治30年代にかけて、商品を売り買いしながら大阪と北海道の間を、日本海を経由してむすぶ北前船とよばれる船がありました。

江戸時代、日本海沿岸や北海道の港から江戸や大阪に米や魚などが船で運ばれていました。船は⑧山陰地方の沿岸を西に進み、⑨九州と⑩本州の西の端の間をぬけ、⑪瀬戸内海をとって大阪へ向かう西廻り航路か、北海道と本州の北の端の間をぬけ、太平洋岸を南下して江戸へ向かう東廻り航路を利用しました。北前船は西廻り航路を行き来する船でした。

現在の⑫福井県敦賀市は北前船の寄港地として栄えてきました。⑬北陸地方には北前船の寄港地として発展してきた都市が数多くあります。

問7 下線部⑭について、山陰地方と山陽地方を分けている、<地図2>中の——で示された山地の名前を答えなさい。

<地図2>



問8 下線部⑮について、九州について説明をしている以下の文の下線部⑯～㉑には1つだけ誤りがある。誤っているものを記号で選び、誤りを正しくなさい。

筑紫平野は温暖な気候に恵まれ、一年に二度ちがう作物を作る⑯二毛作がさかんです。春から秋にかけて稲作を行い、稲刈りの後に麦の種をまきます。そして春に麦を収穫⑰します。宮崎平野ではビニールハウスを用いたピーマン、きゅうりなどの⑱促成栽培がさかんです。沖合を黒潮が流れていて温暖な上、日照時間も長いという好条件がそろっています。熊本県の八代平野では⑲畳表の原料である⑳いぐさの生産がさかんです。日本で作られる9割以上が熊本県産です。鹿児島県から宮崎県にかけての火山灰を多く含んだ水はけのよい台地を㉑カルデラ台地といいます。水を通しやすいので、水が少なくてもよく育つサツマイモや茶の生産がさかんです。

問9 下線部㉒について、本州でもっとも西にある都道府県名を答えなさい。

問10 下線部㉓について、瀬戸内海の周辺の県についての説明として正しいものを以下のア～エから1つ選び記号で答えなさい。

ア、岡山県は、第二次世界大戦でアメリカにより原子爆弾を投下されている。①厳島神社や、原爆ドームは世界文化遺産になっている。

イ、広島県は、香川県と瀬戸大橋でつながっている。②倉敷市には石油化学コンビナートがある。

ウ、愛媛県は、温暖な気候を生かした果樹栽培がさかんで、ぶどうの生産量は和歌山県に次いで日本で2番目である。

エ、香川県は、雨が少ないので古くからため池がつくられている。食べ物の名物に讃岐うどんがある。

問11 下線部㉔について、敦賀市は、福井県南西部にあります。③発電所の所在地としても知られていますが、安全性の問題から④廃炉が決まったものもあります。⑤にあてはまるものを以下のア～エから1つ選び記号で答えなさい。

ア、風力 イ、水力 ウ、原子力 エ、地熱

問12 下線部㉕について、北陸地方の県には、県名と県庁所在地の都市名が同じではない県が1つある。その県を以下の<地図3>中のア～ウから選び記号で答えなさい。

<地図3>



2 [1] 次の①～④の文章を読んで以下の問いに答えなさい。

- ① 1877年、アメリカ人の動物学者であるモースによって、④縄文時代の貝塚が発掘されました。ここは貝がらなどのごみを捨てるだけでなく、死者を埋葬する場所でもありました。この時代の様子を知る上で重要な遺跡です。
- ② この機関は、①大宝律令によって置かれ、九州地方を中心に監督しました。この近くにある天満宮には平安時代、この地で亡くなった菅原道真がまつられており、今でも学問の神様として信仰をあつめています。
- ③ 741年に聖武天皇は、仏教の力で国を治めるために、国ごとに国分寺を建立することを命じました。⑤都では、大仏を本尊とした寺院が建てられました。
- ④ この地は、源頼朝がはじめて②武士による政権をたてた場所です。ここは源氏に深い土地であるだけでなく、三方を山に囲まれて、一方が海に面しているため、守りやすい地形となっています。

問1 下線部④について、縄文時代の人々の生活に関するものとして誤っているものをア～エの中から1つ選び記号で答えなさい。

ア



イ



ウ



エ



問2 下線部①に関連して、以下のア～エの法を古いものから順に正しくならべかえなさい。

ア、御成敗式目 イ、十七条の憲法 ウ、大日本帝国憲法 エ、武家諸法度

問3 下線部⑤について、この寺院の名称を漢字で答えなさい。

問4 下線部②について、武士たちは将軍から土地を与えられる代わりに、将軍のために戦った。将軍から土地を与えられることを御恩と呼ぶのに対して、将軍のために戦うことを何というか。

問5 文章①～④に最も関係の深い場所を以下の<地図4>中のア～オの中からそれぞれ選び記号で答えなさい。

<地図4>

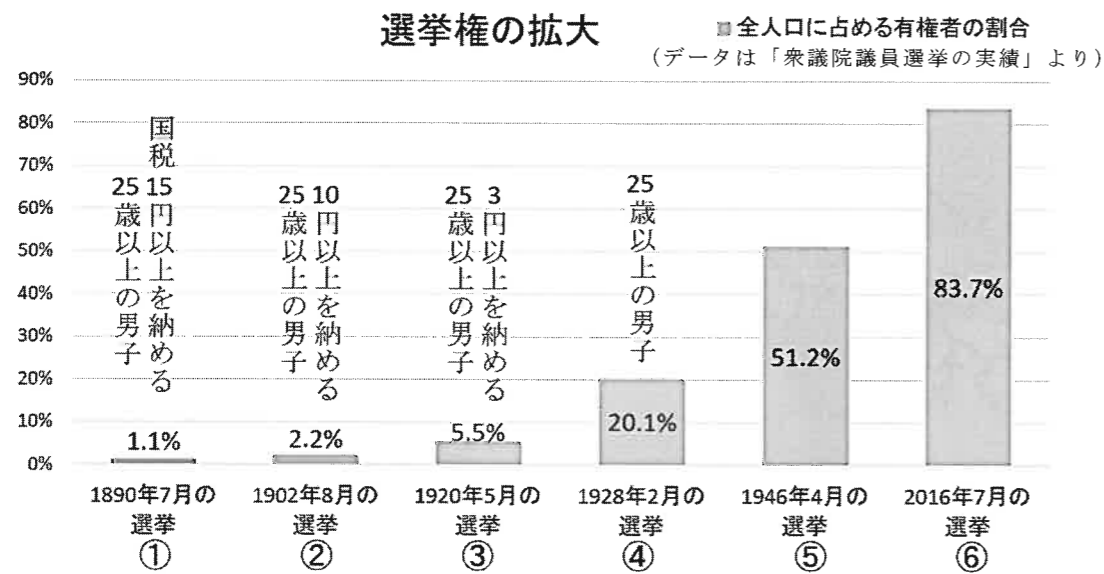


〔2〕次の文章は小学生の目白さんと先生との会話文です。この文を読み、以下の問いに答えなさい。

目白：「昨年、私の通っている小学校で選挙の投票が行われました。日本ではいつごろから選挙が始まったのですか？」

先生：「①江戸時代までは、村の役人などを『入れ札』という投票によって決める地域はありましたが、現在のような国政選挙は②明治時代から実施されました。1889年、大日本帝国憲法が公布されて、翌年に日本で初めての衆議院議員選挙がおこなわれました。有権者（選挙権を持っている人）は、当初はわずかな人だけでしたが、その後の選挙法の改正とともに、有権者の数はしだいに増えていきました。下の〈グラフ2〉は、日本の選挙権の拡大をあらわしたものです。」

〈グラフ2〉



目白：「①～③の頃は選挙に参加できる人が非常に少ないですね。15円や10円なんて私でも払えそうなのに。④の時に選挙に参加できる人が増えていきますね。」

先生：「現在と当時をくらべると、お金の価値が違います。①の15円以上の税金を納めることのできる男性は、当時の日本では人口の1.1%しかいませんでした。④の時に増加したのは、③広く国民の意見を政治に反映することを求める運動が活発におこなわれ、1925年に普通選挙法が成立したためです。」

目白：「④ ⑤の時はさらに増加していますね。」

先生：「これは、⑥第二次世界大戦後に民主化がはかられた結果ですね。」

問6 下線部③について、1600年に徳川家康が東軍を率いて石田三成が率いる西軍を破り、江戸幕府を開くきっかけとなった戦いは何か、答えなさい。

問7 下線部④について、明治時代の出来事として誤っているものを以下のア～エから1つ選び記号で答えなさい。

- ア、朝鮮をめぐる、日清戦争が起こった。
- イ、廃藩置県により、藩が廃止された。
- ウ、ペリーが浦賀に来航し、日米和親条約が結ばれた。
- エ、富岡製糸場などの官営模範工場がつくられた。

問8 下線部⑤の運動が活発におこなわれていた当時を「○○デモクラシー」という言葉であらわすことがある。この語句に当てはまる当時の元号と、普通選挙法と同じ年に制定された法律の組み合わせとして正しいものをア～エから1つ選び記号で答えなさい。

- ア、元号－大正 法律－治安維持法
- イ、元号－大正 法律－国家総動員法
- ウ、元号－昭和 法律－治安維持法
- エ、元号－昭和 法律－国家総動員法

問9 下線部⑥について、⑤の時期に選挙権を持つ人が増加したのは、どのような人に選挙権が与えられたためか。改革の内容として誤っているものをア～ウから1つ選び記号で答えなさい。ただしすべて正しい場合はエと答えなさい。

- ア、女性にも選挙権が与えられた。
- イ、選挙権の年齢を20歳以上に引き下げた。
- ウ、納税額による制限が初めて廃止された。

問10 下線部⑥について、この時の改革をおこなった、マッカーサーを最高司令官とする、連合国軍最高司令官総司令部の略称を、アルファベット3文字で答えなさい。

3 次の文章を読んで以下の問いに答えなさい。

日本には、国会・内閣・裁判所の3つの機関があります。㉔国会は、㉕衆議院と参議院の二院制をとっています。㉖内閣は内閣総理大臣と国務大臣で構成され、国会の制定した法律に基づき政治を行います。㉗裁判所は国民の自由と権利を守るためのものであり、政治権力などの圧力を排して公正に裁判をおこなわなければなりません。

このように、国会・内閣・裁判所は、国の重要な役割を分担しており、3つの機関によってお互いに権力の行き過ぎを防ごうとしています。そのしくみを（ ）といいます。

問1 文中の空欄（ ）にあてはまる語句を答えなさい。

問2 下線部㉔について、国会議員は選挙権をもつ国民が選んだ代表者です。では、現在日本で選挙権は何歳以上の国民に認められているか答えなさい。

問3 下線部㉕について、衆議院と参議院に関する説明として誤っているものを以下のア～エから1つ選び記号で答えなさい。

- ア、衆議院と参議院の議決が一致しない場合、衆議院により強い権限が認められている。
- イ、参議院は解散もなく参議院議員の任期も6年なので、長期的視野に立って審議を深めることが期待されている。
- ウ、衆議院議員の任期は4年であるが、解散される可能性がある。
- エ、衆議院に比べて参議院のほうが議員定数は多い。

問4 下線部㉖について、内閣のもとに置かれる省庁のうち、国民の健康や働く人の安全などに関する仕事をおこなっている省庁は何か答えなさい。

問5 下線部㉗について、現在日本では特定の裁判において、国民から選ばれた裁判員が裁判官とともに審理に参加する裁判員制度をとっています。この裁判員制度に関する説明として正しいものを以下のア～エから1つ選び記号で答えなさい。

- ア、裁判員は国民から選ばれるが、法律に詳しい弁護士や法学者が選ばれることが多い。
- イ、裁判員裁判は地方裁判所でおこなわれている制度である。
- ウ、裁判員は事実認定の話し合いには参加するが、有罪の場合には刑罰の決定には参加しない。
- エ、裁判員裁判は刑事裁判と民事裁判の両方で採用されている。

2023年度中学校入試問題 社会科 解答用紙

受験番号		氏名		第1回	得点	
------	--	----	--	-----	----	--

1

問1		問2		問3		問4	
問5		問6					
問7				問8	記号	正しい語	
問9				問10		問11	問12

2

問1		問2	→	→	→			
問3				問4				
問5	①		②		③		④	
問6				問7		問8		問9
問10								

3

問1				問2	歳以上
問3		問4		問5	