

- 1 目白さんのクラスでは、社会科の時間に北海道・東北地方の自然と産業についてグループに分かれて、調べ学習をしました。その結果、次のことが分かりました。分かったことについての以下の問いに答えなさい。

北海道の自然は、雄大です。中央部に、^{ひだかさんみやく}日高山脈・^{ゆうばりさんち}夕張山地・^{いしかりさんち}石狩山地・^{てしおさんち}天塩山地・^{きたみさんち}北見山地が広がります。(あ)平野を下流に持つ(あ)川は、北海道で一番長く、268 kmの長さです。^{てしおがわ}天塩川は、中央部の山地から北上して日本海に注ぎます。河口付近には、天塩平野がひろがります。^{とからがわ}十勝川は、中央部の山地から南下して、十勝平野をうるおし、太平洋に注ぎます。北海道の産業は、第一次産業が中心です。東部の^{こんせんたいち}根釧台地が広がる^{くしろ}釧路地方では、夏、^{かいむ}海霧(ガス)の影響で気温が高くないため、農作物はあまりとれません。そこで、㉔低温でも育つ^{ぼくそう}牧草を植えて、^{らくのう}酪農が発達しました。十勝川沿いの十勝平野では、㉕見渡す限りの平地が広がり、農業が発達しました。(あ)川沿いの低地や天塩川沿いの^{ぼんち}盆地では、夏に高温になるため、稲作が発達しました。水産業も^{はこだて}函館、^{くしろ}釧路、^{ねむろ}根室でさかんです。しかし、㉖かつてのようになぎわいが今は見られなくなりました。

東北地方は、青森県、秋田県、㉗岩手県、宮城県、山形県、福島県の6県から成り立ちます。中央部には、南北に^{おううさんみやく}奥羽山脈が走ります。さらに、この山脈を中心として日本海側には、^{でわきさんち}出羽山地、太平洋側には、(か)高地が北部、^{あぶくまこうち}阿武隈高地が南部に見られます。奥羽山脈と(か)高地の間に(か)盆地があり、(か)川が流れています。太平洋に注ぐ河口付近は、^{せんたいへい}仙台平野が広がります。産業は、北海道と同様に第一次産業が中心で、各河川の流域は、^{いなさく}稲作地帯となっています。最近では、㉘高速道路、飛行場の整備されるに従って、第二次産業の工場も進出するようになり、かつて見られた冬場の^{かき}出稼ぎもあまり見られないようになってきました。また、江戸時代から各藩の現金収入を得るために、^{しょうがい}奨励された伝統工芸もさかんです。

- 問1 目白さんたちのグループは、うっかりして北海道の道庁所在地を発表し忘れてしまいました。北海道の道庁所在地はどこですか。漢字で答えなさい。
- 問2 (あ)にあてはまる語を漢字で書きなさい。
- 問3 下線部㉔の酪農では、何を生産するのでしょうか。
- 問4 下線部㉕ではどのような農業が行われているでしょうか。正しい説明を選び記号で答えなさい。

- ア、日照時間の長さを利用してなすやピーマンなどを栽培している。
- イ、涼しい気候を利用して、さつまいもやカボチャを栽培している。
- ウ、広い^{うら}耕地のためトラクターを使ってじゃがいもやトウモロコシを栽培している。
- エ、^{しづ}湿地が多いため水牛を使って稲作を行っている。

問5 下線部㉔について、このようになったのはなぜですか。正しい説明を選び記号で答えなさい。

- ア、国際連合海洋法条約という、国際的な法律のために魚をとりにくくなったから。
- イ、魚をとりすぎたので、日本のまわりでは商品になるような魚がほとんどいなくなったから。
- ウ、水産業をしたいという若者が減り、農業や酪農をしたい若者がふえたので。
- エ、日本の法律によって、漁船を少なくしたので。

問6 下線部㉕の各県の県庁所在地名を漢字で書きなさい。

問7 (か) にあてはまる語を漢字で書きなさい。

問8 下線部㉖の工場とはおもにどのようなものが見られますか。正しい語を選び記号で答えなさい。

- ア、製鉄工場
- イ、IC工場
- ウ、綿織物工場
- エ、造船工場

2 次の文章を読んで、以下の問いに答えなさい。

現代の日本において法律や決まりごとを作る際に何人もの専門家が集まり、議論をして、それでも成立しないことがあります。私たちが生まれるよりもっと昔からそれらは存在しましたが、現在とは少し種類・性質が異なります。その異なるという意味は、昔の場合は身分が上の人や国王などの言うことが法律や決まり事になることが多かったということです。

下の年表は昔から現代に至るまでに施行された法律や決まりごとを年代順に並べたものです。年表を見て、以下の問いに答えなさい。

604年…聖徳太子が㉗(1)を定める。
↓①
701年…大宝律令を定める。
↓②
1232年…御成敗式目を定める。
↓③
1615年…武家に対する統制として(2)を公布する。
↓④
1889年…大日本帝国憲法が公布される。
↓⑤
1946年…(3)が公布される。

問1 上の年表の(1)・(2)・(3)に入る適切な語句を答えなさい。

※(2)は漢字で答えなさい。

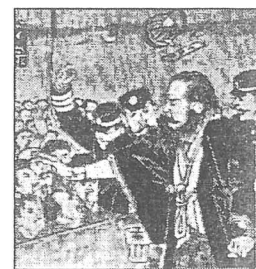
問2 下の文章は下線部㉘の条文の一部です。聖徳太子は以下の条文を役人の心得として打ち出し、天皇中心の国作りを目指しました。下線部の三皇の内容を簡単に言うと何があてはまりますか。答えなさい。

第1条：和を以って貴しとなし・・・。
第2条：篤く三皇を敬え。
第3条：詔を承りては必ず謹め。
以下省略

問3 年表の(2)に、参勤交代を制度として加えた将軍の名前を下から選んで記号で答えなさい。

- ア、徳川家康
- イ、徳川秀忠
- ウ、徳川家光
- エ、徳川綱吉

問4 右の絵であらわされるような運動が起きたのは上の年表の①から⑤のどの期間になるでしょうか。番号で答えなさい。



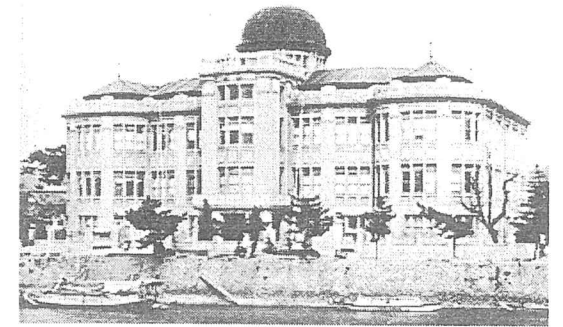
問5 年表の(3)では、天皇の立場がどのように変化したかを書きなさい。

問6 近年、国民の中から選ばれた一般の人^{いっばん}も裁判に参加する制度が始まりました。この制度の名前を答えなさい。

3 次の写真と文章を見て、以下の問いに答えなさい。

右の写真は、広島県産業奨励館^{しょうれい}という建物です。外国人の設計で作られ、その当時としてはとてもめずらしく、美しい建物でした。しかし、この建物は昭和20(1945)年に破壊されて、㉞ 今では異なる呼び名で呼ばれています。

毎年、8月6日にはこの建物のすぐそばに作られた公園で、平和祈念式典^{きねんしきてん}が開かれます。昨年(2010年)は、㉟ 潘基文^{はんきぶん}事務総長^{じむそうちやう}や ㊱ アメリカ、イギリス、フランスからの代表が、初めてこの式典に出席しました。



問1 下線部㉞について

- ① その呼び名を答えなさい。
- ② この建物は破壊された後も、なぜ取り壊されずに残っているのですか。理由を簡単に書きなさい。

問2 下線部㉟は、何という組織の代表ですか。漢字4文字で答えなさい。

問3 下線部㊱の国について書いた次の文の中から、誤っているものをひとつ選び、記号で答えなさい。

- ア、3つの国は、いずれも核兵器^{かく}を持っている国である。
- イ、3つの国は、いずれも安全保障理事会の常任理事国である。
- ウ、3つの国は、いずれも第2次世界大戦の連合国であった。
- エ、3つの国は、いずれも大統領制の国である。

問4 日本国憲法の前文には次のような一文があります。空欄に入る正しい語句をひとつ選び、記号で答えなさい。

われらは、全世界の国民が、ひとしく から免かれ、平和のうちに生存する権利を有することを確認する。

- ア、専制と隷従^{せんせい れいじゆう}
- イ、恐怖と欠乏^{きょうふ けつぼう}
- ウ、圧迫と偏狭^{あつぱく へんきやう}
- エ、戦争と飢餓^{せんそう きが}