

平成26年度

豊島岡女子学園中学校

入学試験問題

(1回)

社 会

注意事項

1. 合図があるまで、この冊子を開いてはいけません。
2. 問題は  から  、2ページから7ページまであります。  
合図があったら確認してください。
3. 解答は、すべて指示に従って解答らんに記入してください。
4. 解答用紙は理科と区別するために、うすい水色になっています。

※ 大問2の問3は、出題時のグラフに不備があったため、正しいものに差し替えています。  
また、大問2の問6も問題文と表の数値に若干の修正を加えています。

## 1

次の文章を読んで問いに答えなさい。

今年は、第一次世界大戦が始まってから100年目にあたります。人類初の世界大戦となったこの戦争は、かつてない規模の被害を生みました。(ア)それから20数年後には第二次世界大戦が勃発し、その被害は第一次世界大戦をはるかに上回るものとなりました。そして、今なお世界のいくつかの地域では戦争が起きています。悲惨な戦争を繰り返さないために、少し戦争についてふり返ってみましょう。

日本列島内で争いが激しくなったのは、弥生時代からだと考えられています。それは、(イ)農耕の開始によって生まれた生産物の余りを、人々が奪い合うことが始まったからです。その後も争いは続きましたが、(ウ)中世の荘園の境界争いなど地域の中で発生したものから、承久の乱など国内政治を左右したもの、白村江の戦いや文禄・慶長の役など他の国を巻き込んだものまで、規模はさまざまです。

また、(エ)関ヶ原の戦いのようにわずか一日で決着がついたものがある一方で、応仁・文明の乱のように10年以上戦って決着のつかなかったもの、(オ)平安時代の東北地方での戦いのように長期間にわたって断続的に続いたものまで、その期間も争いによって異なります。

江戸時代は、(カ)大坂(阪)の陣を期に(キ)日本列島周辺では大きな争いのない(ク)平和な時代を迎えます。そして、黒船の来航を受けて内乱が起こり、天皇を中心にかかげる新しい政権が成立し、明治時代が始まりました。それ以降は(ケ)富国強兵をめざした国づくりが進められ、その中で戦争の規模もそれまでとは比べものにならないほど大きくなり、冒頭に述べた戦争に日本も関わることになりました。

世界大戦という悲惨な戦争に対する反省から、国際的に平和を維持するための機関として国際連盟や国際連合が生まれてきました。国際連盟の問題点を改善して設立された国際連合は、平和維持活動(PKO)などを展開し、国際平和の実現に一定の役割を果たしています。しかし、(コ)実際に戦争や紛争の発生を防ぐことができていないかといえば、そうは言いきれません。

日本国内においては、戦後、制定された日本国憲法の基本原則に平和主義がとられ、「国権の発動たる戦争と、(サ)による威嚇又は(サ)の行使は、国際紛争を解決する手段としては、永久にこれを放棄する」と明記されています。しかし、戦争をひきおこす危険性のある国際紛争がなくなったわけではなく、争いの火種はいくつも存在します。戦争反対の訴えを続けるためには、紛争の発生を未然に防ぐことや、国際紛争を戦争以外の手段で解決する方法まで考える必要があるのです。

問1. 下線部(ア)について、第一次世界大戦の発生から第二次世界大戦の発生までの間に起きた出来事を、次から一つ選び番号で答えなさい。

1. 世界恐慌の影響が日本にも及び、多くの失業者が生まれた。
2. 台湾と朝鮮半島を日本の領土の一部に組み込んだ。
3. 日独伊三国同盟が締結された。
4. 幕末に結んだ不平等条約の改正を実現した。

問2. 下線部(イ)について、農耕が行われていたことを示す遺物を次から**すべて**選び番号で答えなさい。

1. 石包丁                      2. 石鑕<sup>せきぞく</sup> (石のやじり)                      3. 高床倉庫  
4. 竪穴<sup>たてあな</sup>住居                      5. 埴輪<sup>はにわ</sup>

問3. 下線部(ウ)について述べた次の文のうち、正しいものを一つ選び番号で答えなさい。

1. 荘園と認められても、認められた人物のひ孫の代には国の土地に戻った。  
2. 土地の私有が認められると、京都や奈良に税を納めることはなくなった。  
3. 平氏政権は、多くの荘園の領主となり経済的な収入源とした。  
4. 鎌倉幕府の出した永仁の徳政令によって完全に消滅<sup>しょうめつ</sup>した。

問4. 下線部(エ)は地名が戦いの名称となっていますが、同じように地名に由来する次の戦いのうち、最も西で起こったものを選び番号で答えなさい。

1. 桶狭間の戦い                      2. 川中島の戦い                      3. 倶利伽羅峠<sup>くりからとうげ</sup>の戦い  
4. 鳥羽・伏見の戦い                      5. 屋島の戦い

問5. 下線部(オ)について、蝦夷<sup>えみし</sup>の首長として朝廷と戦い、のち坂上田村麻呂によって捕えられて処刑された人物をカタカナで答えなさい。

問6. 下線部(カ)について、大坂(阪)城が築かれる前、その地は石山と呼ばれ、織田信長と敵対する勢力の拠点<sup>きょてん</sup>となっていました。その地にあった寺院名を漢字で答えなさい。

問7. 下線部(キ)に関連して、列島周辺は良い漁場ともなっています。昨年、海水温<sup>じょうしゅう</sup>の上昇によって、通常は北海道東部で水揚げ<sup>みずあげ</sup>されない海産物がそこで水揚げされていましたが、それは何ですか、次から一つ選び番号で答えなさい。

1. クロマグロ                      2. サケ                      3. サンマ                      4. タラバガニ                      5. ニシン

問8. 下線部(ク)について、この時代の文化作品として、最も古い時期のものを次から選び番号で答えなさい。

1. 伊能忠敬の「大日本沿海輿地全図<sup>よち</sup>」                      2. 歌川広重の「東海道五十三次」  
3. 杉田玄白と前野良沢の『解体新書』                      4. 俵屋宗達の「風神雷神図屏風<sup>びょうぶ</sup>」  
5. 本居宣長の『古事記伝』

問9. 下線部(ケ)の一環<sup>いつかん</sup>で、政府の収入を確保するため、土地所有者に渡された所有を証明する書類を何といいますか、漢字で答えなさい。

問10. 下線部(コ)について、国際連合の安全保障理事会は、冷戦の時代にほとんど役割を果たせなかったと言われますが、それはなぜですか。決議方法<sup>とくちよう</sup>の特徴をふまえ、15字程度で説明しなさい。

問11. 空らん ( サ ) にあてはまる語句を漢字で答えなさい。

## 2

次の文章を読んで問いに答えなさい。

「春の小川はさらさら行くよ。岸のスマイレやレンゲの花に。」

これは、高野辰之<sup>たつゆき</sup>が作詞した文部省唱歌の「春の小川」の一節で、里山ののどかな(ア)春の景色が目<sup>う</sup>に浮かぶようです。ところで、この「小川」はどこにあるのでしょうか。実はこの「小川」は渋谷駅付近を流れる渋谷川がモデルといわれています。大正時代には現在の渋谷付近もこのような風景が広がっていたのです。

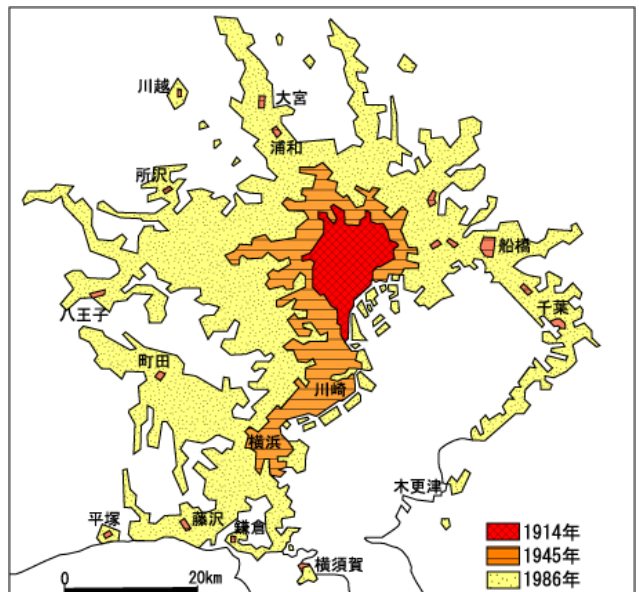
戦後、(イ)東京の市街地は大きく拡大しました。多くの人が東京に流入し、住宅不足から(ウ)水田や畑、森林は、住宅地に変わりました。今となつては昔の面影<sup>おもかげ</sup>を残さないようなところも多いです。また、かつて(エ)ビール工場があったことからその名前がついた恵比寿駅周辺に、今やビール工場は見られません。しかし、そのような場所でも、地名にその名残<sup>なごり</sup>を見ることができるのです。

先ほどあげた渋谷もその一つで、「谷」が地名に入っています。ほかにも四ツ谷や市ヶ谷などがあげられます。これらの地域は実際に(オ)周りよりも低い谷に位置しています。一方、本校の校名「豊島岡女子学園」には「岡」が入っています。池袋駅や東池袋駅から来た場合はあまり目立ちませんが、本校は東側から見ると坂の上、すなわち岡に位置しています。また、御茶ノ水や清水門など水と関係する地名は、かつて(カ)水が湧<sup>わ</sup>いていたところであることを示しています。

町を歩くと、(キ)実は昔は何々<sup>なになに</sup>だった、というところが色々あります。皆さんもたまには町に出て、昔の名残を楽しんでみませんか。

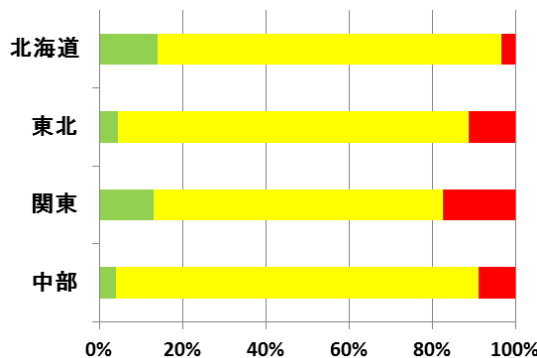
問1. 下線部(ア)について、春は中国大陆から飛んで来る砂によって視界が悪くなることがあります。この砂を何といいますか、漢字2字で答えなさい。

問2. 下線部(イ)について、右の図は東京の都市域の拡大を示したものです。都市域が皇居や東京駅などを中心として同心円状に拡大しているわけではなく、突出している部分があることがわかります。なぜその地域が都市域となったのか、この地域の特徴<sup>とくちょう</sup>をふまえて15字以内で説明しなさい。



問3. 下線部(ウ)について、下のグラフは水田、畑、森林の地方別面積割合を示したものです(2010年)。

あ〜うは水田、畑、森林のいずれかですが、その組み合わせとして正しいものを表から一つ選び番号で答えなさい。



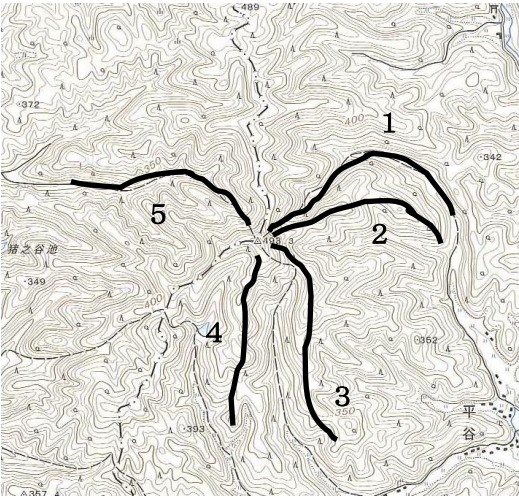
あ  
い  
う

|   | 水田 | 畑 | 森林 |
|---|----|---|----|
| 1 | あ  | い | う  |
| 2 | あ  | う | い  |
| 3 | い  | あ | う  |
| 4 | い  | う | あ  |
| 5 | う  | あ | い  |
| 6 | う  | い | あ  |

問4. 下線部(エ)について、新鮮さが必要なビール工場は一般に都市近郊にあることが多いです。このように、工場の場所はおおむね便利さを考えて

決められますが、そうした理由で東京の近郊に多く立地する工場として、正しいものを次から一つ選び番号で答えなさい。

1. 印刷工場
2. 自動車組み立て工場
3. 水産加工工場
4. 製鉄工場
5. 木材加工工場



問5. 下線部(オ)について、右の地形図(2万5千分の1地形図「佐用」の一部)中で谷を示した線をすべて選び番号で答えなさい。

問6. 下線部(カ)について、右の表は日本の農業用水、工業用水、生活用水の北海道地方、関東地方、東海地方、九州地方の水使用量割合(%)です(2009年)。この中で東海地方にあたるものを右から一つ選び番号で答えなさい。

|   | 農業用水 | 工業用水 | 生活用水 |
|---|------|------|------|
| 1 | 74.8 | 15.0 | 10.2 |
| 2 | 74.2 | 11.3 | 14.5 |
| 3 | 52.9 | 13.2 | 33.9 |
| 4 | 52.8 | 24.0 | 23.2 |

問7. 下線部(キ)について、土地利用の変化の具体

例について述べた次の文のうち、あやまっているものを一つ選び番号で答えなさい。

1. 川にダムが作られ、そのすぐ上流にあった集落が湖の底に沈んだ。
2. 砂浜の広がっていた海岸に、掘り込み式の港が築かれた。
3. 蕎麦の畑として利用されていた土地が、減反政策によって水田に変わった。
4. 鉄道が高架化され、線路のあった場所が駐輪場になった。

みなさんが、友人たちとどこかに遊びに行く計画を立てようとするとき、ある人は遊園地に行きたいと言い、別の人は動物園に行きたいと言い、その他にも、映画を見に行きたい人など、意見がいろいろと分かれたとします。そして、行ける場所は一つだけだとしたら、どのように決めますか。

より多くの人の意見を反映できるということから、多数決は民主主義的な決定の方法であると考えられています。国の政治でも、(ア)法律や(イ)予算などについて決めるとき、最終的には多数決で決めます。日本国憲法第56条第2項には、「両議院の議事は、(ウ)この憲法に特別の定のある場合を除いては、出席議員の過半数でこれを決し、可否同数のときは、(エ)の決するところによる。」と書かれています。日本の国会は衆議院と参議院からなる二院制ですから、衆議院で可決されたものが参議院で否決されたり、衆議院と参議院とで異なる人物を(オ)内閣総理大臣に指名したりと、両院で異なる議決となる場合があります。そのような場合には、両院協議会と呼ばれる会議を開いて衆議院と参議院の代表者が話し合うこともあります。それでまとまらないときは、衆議院の議決を優先したり、衆議院でもう一度多数決をとって決めたりします。

国の政治のあり方を国民自身が決めていくのが民主政治ですが、現代の民主政治では、(カ)国民による投票、つまり多数決で選ばれた代表者が議会で話し合い、最終的に多数決をとって決定しているということになります。しかし、多数決で決定するにあたっては、少数意見も尊重することに気をつけなければいけません。なぜならば、多数派の意見がいつも最良であるとは限らないからです。異なる考えを踏まえ話し合いを重ねることによって、さまざまな問題点が見え、新たな良い考えが浮かんでくることもあります。先の例で言えば、多数派が行きたいと言っていた動物園でパンダが現在見られないということがわかったり、遊園地は遠すぎるという意見が出たり、博物館では特別展が開かれているからそこへ行こうという新たな案も浮かんでくるかもしれません。誰かが著しい不利益を被るなど、人権を踏みにじられてしまうようではいけませんから、少数派の話もしっかりと聞き、話し合いをする必要があります。政治の世界では、ときに迅速な対応や大局に立った決断が求められることもあります。できるだけみなさんが納得できるように決めていくことが大切です。つまり、多数決がそのまま民主政治ではないということです。民主政治のそもそもの目的は、自分たちの権利が不当に踏みにじられることがないよう、(キ)自分たちで政治のことを決めていこうということなのですから、数の力で誰かを犠牲にすることがないように注意を払う必要があるのです。

- 問1. 下線部(ア)について述べた次の文のうち、**あやまっているもの**を一つ選び番号で答えなさい。
1. 法律を制定できるのは国会だけである。
  2. 憲法に反する法律はすべて無効である。
  3. 法律に違反すると罰を受けることがある。
  4. 国民が法律の制定を請求することはできない。
- 問2. 下線部(イ)について、国の運営に必要な費用は主に税金によってまかなわれますが、足りない分は借金によって補います。この借金のことを一般に何と呼びますか、漢字2字で答えなさい。
- 問3. 下線部(ウ)について、憲法の改正の発議に関してはこの第56条の規定とは別に「この憲法の改正は、各議院の（ あ ）の3分の2以上の賛成で、国会がこれを発議し」と定められています。空らん（ あ ）にあてはまる語句を漢字で答え、この条文は憲法第何条であるか、答えなさい。
- 問4. 空らん（ エ ）にあてはまる語句を漢字で答えなさい。
- 問5. 下線部(オ)について述べた次の文のうち、正しいものを一つ選び番号で答えなさい。
1. 内閣総理大臣は国会議員でなくても良い。
  2. 内閣総理大臣は30歳以上の国民でなくてはならない。
  3. 内閣総理大臣は政党の党首でなくてはならない。
  4. 内閣総理大臣は軍人であってはならない。
- 問6. 下線部(カ)について、このような制度を何と呼びますか、漢字5字で答えなさい。
- 問7. 下線部(キ)について、このような国民の要望が高まることによって民主化運動が起こることがあります。近年、世界各国で展開された民主化運動について述べた次の文のうち、正しいものを一つ選び番号で答えなさい。
1. シリアでは2011年に大規模な反政府デモが発生し、長期独裁をしていたカダフィ大佐が処刑された。
  2. エジプトでは2012年に自由選挙によりモルシ大統領が誕生したものの、2013年の軍事クーデタにより大統領を解任された。
  3. 2010年末のイタリアで若者たちを中心とした政府批判のデモが発生し、ついに政権を打倒した一連の事実は「ジャスミン革命」と呼ばれている。
  4. ミャンマーの軍事政権に軟禁されていた民主化運動の指導者アウンサン・スー・チー氏が、2010年に解放され初の女性大統領となった。





平成26年度 豊島岡女子学園中学校入学試験  
社会解答用紙（1回）

\*印のらんには書かないこと

|   |      |     |     |     |      |   |
|---|------|-----|-----|-----|------|---|
| 1 | 問 1  | 問 2 | 問 3 | 問 4 | 問 5  |   |
|   |      |     |     |     |      |   |
|   | 問 6  |     | 問 7 | 問 8 | 問 9  |   |
|   |      |     |     |     |      |   |
|   | 問 10 |     |     |     | 問 11 |   |
|   |      |     |     |     |      | * |
|   |      |     |     |     |      |   |
|   |      |     |     |     |      |   |

|   |     |     |  |     |     |  |  |  |  |     |
|---|-----|-----|--|-----|-----|--|--|--|--|-----|
| 2 | 問 1 | 問 2 |  |     |     |  |  |  |  | 問 3 |
|   |     |     |  |     |     |  |  |  |  |     |
|   |     |     |  |     |     |  |  |  |  |     |
|   | 問 4 | 問 5 |  | 問 6 | 問 7 |  |  |  |  | *   |
|   |     |     |  |     |     |  |  |  |  |     |

|   |     |     |         |         |   |
|---|-----|-----|---------|---------|---|
| 3 | 問 1 | 問 2 | 問 3 (あ) | 問 3 (条) |   |
|   |     |     |         | 第 条     |   |
|   | 問 4 | 問 5 | 問 6     | 問 7     | * |
|   |     |     |         |         |   |

|          |  |    |  |    |   |
|----------|--|----|--|----|---|
| 受験<br>番号 |  | 氏名 |  | 得点 | * |
|----------|--|----|--|----|---|

平成26年度 豊島岡女子学園中学校入学試験  
社会解答用紙（1回）

訂 正 版

\*印のらんには書かないこと

|   |       |     |     |      |      |   |   |   |   |    |   |
|---|-------|-----|-----|------|------|---|---|---|---|----|---|
| 1 | 問 1   | 問 2 | 問 3 | 問 4  | 問 5  |   |   |   |   |    |   |
|   | 1     | 1・3 | 3   | 5    | アテルイ |   |   |   |   |    |   |
|   | 問 6   |     | 問 7 | 問 8  | 問 9  |   |   |   |   |    |   |
|   | 石山本願寺 |     | 1   | 4    | 地 券  |   |   |   |   |    |   |
|   | 問 10  |     |     | 問 11 |      |   |   |   |   |    |   |
|   | 常     | 任   | 理   | 事    | 国    | が | 拒 | 否 | 権 | 武力 | * |
|   | を     | 行   | 使   | し    | た    | か | ら | 。 |   |    |   |

各2点

|   |     |     |   |     |     |   |   |     |   |   |
|---|-----|-----|---|-----|-----|---|---|-----|---|---|
| 2 | 問 1 | 問 2 |   |     |     |   |   | 問 3 |   |   |
|   | 黄 砂 | 鉄   | 道 | が   | 通   | り | 、 | 駅   | が | 5 |
|   |     | あ   | る | か   | ら   | 。 |   |     |   |   |
|   | 問 4 | 問 5 |   | 問 6 | 問 7 | * |   |     |   |   |
|   | 1   | 1・5 |   | 4   | 3   |   |   |     |   |   |

各2点（問3は問題に不備があったため全員正解とした）

|   |     |        |         |       |         |   |
|---|-----|--------|---------|-------|---------|---|
| 3 | 問 1 | 問 2    | 問 3 (あ) |       | 問 3 (条) |   |
|   | 4   | 国債（公債） | 総議員     |       | 第 96 条  |   |
|   | 問 4 |        | 問 5     | 問 6   | 問 7     | * |
|   | 議 長 |        | 4       | 間接民主制 | 2       |   |

各2点（問3は両方正解で2点）

|          |  |    |  |
|----------|--|----|--|
| 受験<br>番号 |  | 氏名 |  |
|----------|--|----|--|

|    |   |
|----|---|
| 得点 | * |
|----|---|