
社 会

(6・M・第1回A)

注 意

- 1 解答はすべて、解答用紙に記入してください。
- 2 問題は ① から ⑤ までです。
- 3 時間は 40 分です。

1 次の各問いに答えなさい。

問1 海に面している部分がある県として正しいものを、次のア～エから1つ選び、記号で答えなさい。

ア 秋田県 イ 栃木県 ウ 滋賀県 エ 奈良県

問2 冬の積雪量が最も多い都市として正しいものを、次のア～エから1つ選び、記号で答えなさい。

ア 神奈川県小田原市 イ 石川県金沢市 ウ 岡山県倉敷市 エ 宮崎県宮崎市

問3 北海道での生産が最もさかんな生産物として正しいものを、次のア～エから1つ選び、記号で答えなさい。

ア さとうきび イ じゃがいも ウ ほうれんそう エ らっかせい

問4 最も製造品出荷額の大きい工業地帯・地域として正しいものを、次のア～エから1つ選び、記号で答えなさい。

ア 北九州工業地帯 イ 中京工業地帯 ウ 瀬戸内工業地域 エ 北関東工業地域

問5 石油化学コンビナートがある都市として正しいものを、次のア～エから1つ選び、記号で答えなさい。

ア 和歌山県新宮市 イ 静岡県熱海市 ウ 千葉県市原市 エ 群馬県前橋市

2 日本の観光について、次の問いに答えなさい。

問1 次の表1は、温泉の源泉数（2020年度末現在）・海水浴場・キャンプ場・ゴルフ場・スキー場の施設数（2021年8月31日現在）を、多い順にまとめたものです。温泉の源泉数とスキー場の施設数を示すものとして正しいものを、ア～エのうちからそれぞれ1つずつ選び、記号で答えなさい。

表1

| | ア | イ | キャンプ場 | ウ | エ |
|----|-----|------|-------|-----|-------|
| 1位 | 長野県 | 大分県 | 北海道 | 千葉県 | 千葉県※1 |
| 2位 | 北海道 | 鹿児島県 | 長野県 | 兵庫県 | 新潟県※1 |
| 3位 | 新潟県 | 北海道 | 山梨県 | 北海道 | 福井県※2 |
| 4位 | 群馬県 | 静岡県 | 岐阜県 | 栃木県 | 静岡県※2 |
| 5位 | 福島県 | 熊本県 | 新潟県 | 茨城県 | 長崎県※2 |

（環境省や日本観光振興協会の資料による。※1および※2のついた県は、それぞれ同数であることを示す）

問2 次の表2は、2019年に千葉県・大阪府・沖縄県を訪れた延べ旅行者数を、主な目的別に表したものです。沖縄県を示すものとして正しいものを、ア～ウのうちから1つ選び、記号で答えなさい。

表2

| | | ア | イ | ウ |
|-------|-------------|-------|-------|--------|
| 宿泊旅行 | 観光やレクリエーション | 5,446 | 7,769 | 9,907 |
| | 帰省や知人の訪問 | 1,127 | 3,929 | 3,508 |
| | 出張や業務 | 662 | 5,010 | 1,548 |
| 日帰り旅行 | 観光やレクリエーション | 438 | 8,883 | 16,922 |
| | 帰省や知人の訪問 | 12 | 2,155 | 2,120 |
| | 出張や業務 | 100 | 3,165 | 1,073 |

（観光庁の資料による。単位は千人）

問3 次の表3は、2009年と2019年の、羽田空港と日本国内の4つの空港を結ぶ航空路線の旅客数を示したものです。羽田空港と小松空港を結ぶ航空路線の旅客数が大きく減少した理由を説明した文として正しいものを、ア～エのうちから1つ選び、記号で答えなさい。

表3

| | 2009年 | 2019年 |
|-----------|--------|--------|
| 羽田空港—広島空港 | 約203万人 | 約198万人 |
| 羽田空港—熊本空港 | 約172万人 | 約195万人 |
| 羽田空港—小松空港 | 約152万人 | 約109万人 |
| 羽田空港—松山空港 | 約136万人 | 約155万人 |

（国土交通省の発表資料による）

- ア 環境問題を気にして、二酸化炭素を排出する飛行機の利用をひかえた人が増えたから。
- イ これまでになかった新たな感染症が日本中に流行し、旅行をやめる人が増えたから。
- ウ 新幹線が石川県の中心都市まで開業し、そちらを利用する人が増えたから。
- エ 大雪が降ったことにより、飛行機が小松空港に着陸できなかったから。

問4 日本では、外国人観光客を大きく増やそうという動きがみられますが、国内では「外国人観光客を受け入れるための環境」の整備が遅れています。言語や文化、習慣の異なる外国人観光客を受け入れるための環境として当てはまらないものを、次のア～エから1つ選び、記号で答えなさい。

- ア 空港やデパートなど、観光客が多く訪れる場所に礼拝室を設ける。
- イ タブレット端末やインターネットが、無料で使える施設を増やす。
- ウ 複数の言語による地図を、どこの鉄道駅でも手に入るようにする。
- エ 母国の通貨を引き出せる ATM を、飲食施設やホテルに設置する。

問5 次の表4は、2019年の茨城県内の5つの市や町について、「入れ込み客数」のようすを示したものです。入れ込み客とは、「利益を得ることを目的とせず、普段生活を送っていない地域の観光地やお祭り・イベントに出かけた人」を指します。この表を見て、それぞれの市や町の観光のようすを推測しまとめた内容として最も適当なものを、ア～エから1つ選び、記号で答えなさい。

表4

| 市・町 | 入れ込み客数（単位：人） | | | | |
|--------|--------------|-----------|-----------|-----------|-----------|
| | 12月～2月計 | 3月～5月計 | 6月～8月計 | 9月～11月計 | 2019年合計 |
| 大洗町 | 1,041,700 | 1,070,500 | 1,342,600 | 958,000 | 4,412,800 |
| ひたちなか市 | 518,700 | 1,601,600 | 1,276,400 | 970,900 | 4,367,600 |
| つくば市 | 1,068,100 | 1,056,900 | 1,151,800 | 982,300 | 4,259,100 |
| 水戸市 | 483,700 | 1,262,300 | 1,296,800 | 698,900 | 3,741,700 |
| 笠間市 | 1,178,400 | 929,300 | 193,300 | 1,255,900 | 3,556,900 |

（茨城県営業戦略部観光物産課『茨城の観光レクリエーション現況（2019）』より）

- ア ひたちなか市や水戸市は、他の市や町に比べ、1月に初日の出を見たり神社にお参りに来たりする人が多いと考えられる。
- イ 笠間市やつくば市は、他の市や町に比べ、きれいに咲いた梅やネモフィラを目当てに訪れる人が多いと考えられる。
- ウ 大洗町は、他の季節に比べ夏の入れ込み客数が多く、これは海水浴をはじめ海のレジャーを楽しむに来た人が多いためと考えられる。
- エ 笠間市には、他の季節に比べ冬の入れ込み客数が多く、これはスキーをはじめ雪のレジャーを楽しむに来た人が多いためと考えられる。

問6 次の文章を読み、後の問いに答えなさい。

農林水産業と製造業、さらに販売業を一体化させることによって、新たな価値やより大きな利益を生み出そうとすることを、「〔 〕次産業化」が全国で進められている。「〔 〕次産業化」は、所得の向上や地域の活性化に効果が大きく、観光客の増加も期待できると考えられている。

(1) [] に当てはまる数字を答えなさい。

(2) あなたが考える「茨城県における [] 次産業化」の例を、具体的に農林水産物名を挙げながら解答らんに書きなさい。ただし、農林水産物は「日本国内での生産量で茨城県がベスト5に入っているもの」を挙げるものとします。

3 この冬休み中に家族旅行を計画している A さんの親が、旅行会社からチラシをもらってきました。次のチラシを見て、後の問いに答えなさい。

【〇〇観光 この冬のおススメ】

100万ドルの夜景と朝市を楽しむ
北海道新幹線で行く①函館1泊2日の旅

出発地(集合場所) 東京(東京駅)
現地への移動手段 新幹線
現地での移動手段 市電・路線バスなど

主な見学地 1日目 五稜郭公園、函館山など
2日目 函館朝市、赤レンガ倉庫など

大河ドラマゆかりの地をめぐる
岐阜～静岡で天下取りを感じるバスツアー

出発地(集合場所) 東京(東京駅)
現地への移動手段 新幹線
現地での移動手段 貸切バス

主な見学地 1日目 ②関ヶ原古戦場、岐阜城など
2日目 名古屋城、③桶狭間古戦場、岡崎城、④長篠古戦場など
3日目 浜松城、駿府城など

そうだ京都へ行こう
古都⑤奈良・京都の世界遺産めぐり

出発地(集合場所) 東京(東京駅)
現地への移動手段 新幹線
現地での移動手段 貸切バス

主な見学地 1日目 法隆寺、東大寺など
2日目 平等院、延暦寺、清水寺、銀閣寺など
3日目 金閣寺、二条城など

観光列車でめぐる九州の旅
⑥博多発・⑦熊本発・⑧長崎発からの選択

出発地(集合場所) 東京(羽田空港)
現地への移動手段 飛行機
現地での移動手段 JRなど

主な見学地 1日目 太宰府天満宮(共通)など
2日目 【それぞれの観光列車乗車】
3日目 湯布院(博多・熊本発)など
ハウステンボス(長崎発)など

問1 下線部①などの港を開き、鎖国状態を終わりにすることを決めた条約を、幕府は最初にどの国と結びましたか。正しいものをア～エから1つ選び、記号で答えなさい。

ア アメリカ イ イギリス ウ オランダ エ ロシア

問2 下線部②・③・④の地で16世紀に起こった戦いについて、次の問いに答えなさい。

(1) この3つのすべてに関係した人物として正しいものを、ア～エから1つ選び、記号で答えなさい。

ア 織田信長 イ 武田信玄 ウ 徳川家康 エ 豊臣秀吉

(2) この3つの戦いを、起こった年が古い順に正しく並びかえ、数字で答えなさい。

問3 下線部⑤について、このツアーで訪れるのには適切でない場所を、写真ア～エから1つ選び、記号で答えなさい。

ア



イ



ウ



エ



問4 下線部⑥・⑦・⑧について、A～Cのできごととそれが起こった場所との組み合わせとして正しいものを、ア～カから1つ選び、記号で答えなさい。

A モンゴルの軍勢がこの地の上陸し、主に九州の武士たちと戦った。

B 平戸にあったオランダ商館がこの地の出島に移され、幕府がオランダとの交易を独占した。

C 西郷隆盛を頭とする不平士族たちが、この地の城にあった軍事施設を襲撃した。

ア A—⑥ B—⑦ C—⑧ イ A—⑥ B—⑧ C—⑦ ウ A—⑦ B—⑥ C—⑧

エ A—⑦ B—⑧ C—⑥ オ A—⑧ B—⑥ C—⑦ カ A—⑧ B—⑦ C—⑥

問2 下線部②に関して、これらの災害や天候不順によりききんが発生すると、江戸時代後期にはしばしば「打ちこわし」が起こるようになったが、その説明の組み合わせとして正しいものを、表5のア～エから1つ選び、記号で答えなさい。

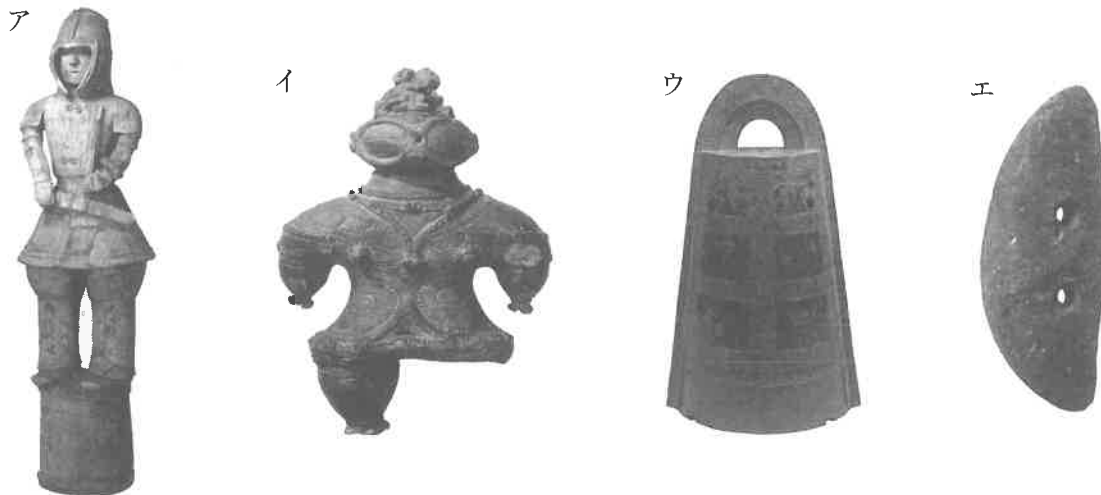
| | | ア | イ | ウ | エ |
|-------|-------|------|------|------|------|
| 打ちこわし | 起こる場所 | 主に農村 | 主に農村 | 主に都市 | 主に都市 |
| | 参加する人 | 主に百姓 | 主に町人 | 主に百姓 | 主に町人 |

問3 下線部③に関して、この書物に記された「那賀」という地名は、同じ時期に地方から都に運ばれた調などの税に付けられた荷札でも確認できるものがある。この荷札のことを何というか。漢字2字で答えなさい。

問4 下線部④に関して、江戸時代に幕府の許可を得てこの人たちとの交易を行った藩として正しいものを、ア～エから1つ選び、記号で答えなさい。

ア 薩摩藩 イ 対馬藩 ウ 松前藩 エ 琉球藩

問5 下線部⑤の時代の遺物として正しいものを、ア～エから1つ選び、記号で答えなさい。



問6 下線部⑥にかかわる説明として正しいものを、ア～エから1つ選び、記号で答えなさい。

- ア 青森県の三内丸山遺跡からは、大規模な稲作を行っていた跡が見られる。
- イ 岩手県の平泉には、平清盛が建てた厳島神社がある。
- ウ 宮城県の仙台地方は、江戸時代には外様大名の伊達氏が治めた。
- エ 福島県の富岡に、イギリスの技術者を招いて富岡製糸場がつくられた。

問7 下線部⑦に関して、世界遺産にも登録された島根県の石見銀山で採れた銀が、本格的にヨーロッパに輸出されるようになったのは何世紀からですか。正しいものを、ア～エから1つ選び、記号で答えなさい。

ア 7世紀 イ 12世紀 ウ 16世紀 エ 19世紀

問8 下線部⑧と同じ一族で、1192年に征夷大將軍に任じられ、鎌倉に幕府を開いた人物の名前を答えなさい。

5 次の各問いに答えなさい。

問1 日本国憲法は、基本的人権の尊重を原則のひとつとし、さまざまな国民の権利を保障しています。また、国民が果たさなければならない義務についても定められています。国民の義務として適切でないものを、ア～エから1つ選び、記号で答えなさい。

ア 憲法を尊重し守る義務 イ 子どもに教育を受けさせる義務
ウ 仕事について働く義務 エ 税金を納める義務

問2 次の文章は日本国憲法第96条の条文です。条文中の【 X 】～【 Z 】に当てはまる語句の組み合わせとして正しいものを、ア～カから1つ選び、記号で答えなさい。

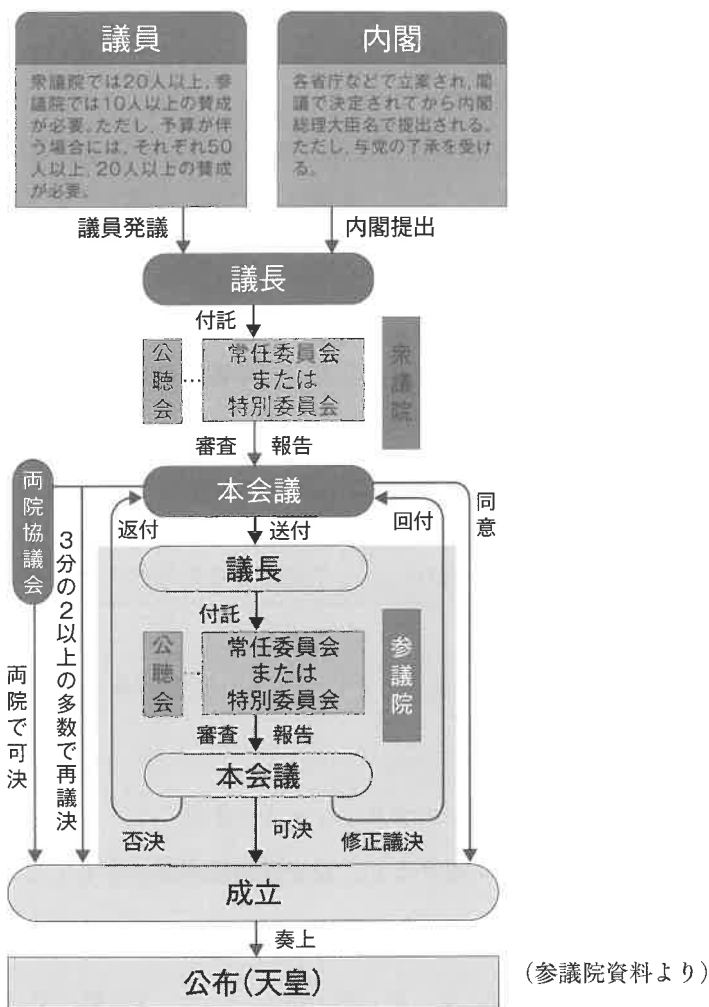
第九十六条 この憲法の改正は、各議院の総議員の三分の二以上の賛成で、【 X 】が、これを発議し、国民に提案してその承認を経なければならない。この承認には、特別の【 Y 】又は国会の定める選挙の際行はれる投票において、その過半数の賛成を必要とする。

② 憲法改正について前項の承認を経たときは、天皇は、【 Z 】の名で、この憲法と一体を成すものとして、直ちにこれを公布する。

ア X—国会 Y—国民審査 Z—国民 イ X—国会 Y—国民審査 Z—内閣総理大臣
ウ X—内閣 Y—国民投票 Z—国民 エ X—内閣 Y—国民投票 Z—内閣総理大臣
オ X—国会 Y—国民投票 Z—国民 カ X—国会 Y—国民投票 Z—内閣総理大臣

問3 国の政治の方法を決めるのが国会の重要な仕事で、法律をつくることのできるのは国会だけです。次の図と【補足説明】を参考にして、国会の働きについての説明として適切でないものを、ア～エから1つ選び、記号で答えなさい。

図 法律ができるまで



【補足説明】

| | |
|-------|--|
| 公聴会 | 多くの人に関心を持つようなことについて、委員会が利害関係者や特定の分野で専門知識を有する人などから意見を聴くために開きます。 |
| 内閣法制局 | 内閣提案案や内閣が定める法令、条約案について、憲法や他の法律との関係や解釈が間違っていないかなどの審査を行います。 |
| 本会議 | 議員全員の会議であり、議院の意思はここで最終的に決定されます。公開が原則です。 |
| 両院協議会 | 衆議院と参議院の意見が異なった場合に、意見の一致のために開かれる話し合いの場です。 |

- ア 国会は唯一の立法機関であるため、国会での話し合いのなかで、専門家の意見を聞くことはできない。
- イ 衆議院で可決され、参議院で否決された法案は、衆議院で出席議員の3分の2以上の再可決があれば成立する。
- ウ 衆議院と参議院という2つの話し合いの場があることで、国の重要な問題について、より慎重に話し合うことができる。
- エ 法律のもととなる法案を提出できるのは、国会議員と内閣である。

問4 次の表6は、日本の領土や国境をめぐる課題をまとめたものです。下線部ア～エのうち適切でないものを1つ選び、記号で答えなさい。

表6 日本の領土や国境をめぐる課題

| | |
|------|---|
| 北方領土 | 北海道の根室沖にある歯舞群島・色丹島・国後島・択捉島は、歴史的にも日本の固有の領土で、北方領土と呼ばれます。第二次世界大戦後、ソ連はこれらの島々を占領し、現在もソ連を引きついで ^ア ロシア連邦による不法占拠が続いています。日本政府は北方領土を返すよう求め続けています。 |
| 竹島 | 竹島は、1905年に福岡県に編入された日本の固有の領土です。しかし、韓国もその領有を主張しており、 ^イ 現在、韓国は、不法に占拠しています。日本政府は、韓国に抗議をし続けています。 |
| 尖閣諸島 | 沖縄県の西方にある尖閣諸島は、1895年に沖縄県に編入された日本の領土です。第二次世界大戦後、アメリカの統治下におかれましたが、沖縄県が日本に返還されるとともに、日本の領土にもどりました。日本固有の領土で、その領有をめぐる問題がないにも関わらず、 ^ウ 中国も自国の領土であると主張しています。 |
| 沖ノ島 | 日本 ^エ 最南端の島で、満潮時には2つの小さな岩が海面上に出るだけとなるため、水没が心配されています。この島が水没すると、日本の領土と排他的経済水域が大幅に減ってしまうため、日本政府によって島を守るための工事が行われました。 |

問5 国際連合に関して説明した次の文X・Yについて、正誤の組み合わせとして正しいものを、ア～エから1つ選び、記号で答えなさい。

X 国際連合の本部は、ベルギーのブリュッセルにある。

Y 国際連合では、争いごとが起きると、安全保障理事会が中心となって、停戦を働きかけたり、紛争の広がりを防いだりする。

ア X：正 Y：正 イ X：正 Y：誤 ウ X：誤 Y：正 エ X：誤 Y：誤

問6 国際連合では、経済、社会、文化、環境、人権などの分野でさまざまな機関が活動しています。各機関の活動は、国連加盟国からの分担金だけでなく、人々の募金によってもまかなわれています。表7のX～Zには、国名が入ります。表8を参考にして、表7のX～Zにあてはまる国名の組み合わせとして正しいものを、ア～カから1つ選び、記号で答えなさい。

表7 主要国の国連分担率の推移

| | 2013～2015年 | | 2016～2018年 | | 2019～2021年 | |
|----|------------|--------|------------|--------|------------|--------|
| | 国名 | 分担率(%) | 国名 | 分担率(%) | 国名 | 分担率(%) |
| 1位 | X | 22.00 | X | 22.00 | X | 22.00 |
| 2位 | Y | 10.83 | Y | 9.68 | Z | 12.01 |
| 3位 | ドイツ | 7.14 | Z | 7.92 | Y | 8.56 |
| 4位 | フランス | 5.59 | ドイツ | 6.39 | ドイツ | 6.09 |
| 5位 | イギリス | 5.18 | フランス | 4.86 | イギリス | 4.57 |
| 6位 | Z | 5.15 | イギリス | 4.46 | フランス | 4.43 |

※国連分担率は、加盟国の支払能力にもとづいて決まります。分担率を公正かつ正確なものにするために、直近3年間の世界総GNI（国民総所得）に占める比率にもとづいて見直しを行っています。（国連広報センター資料より）

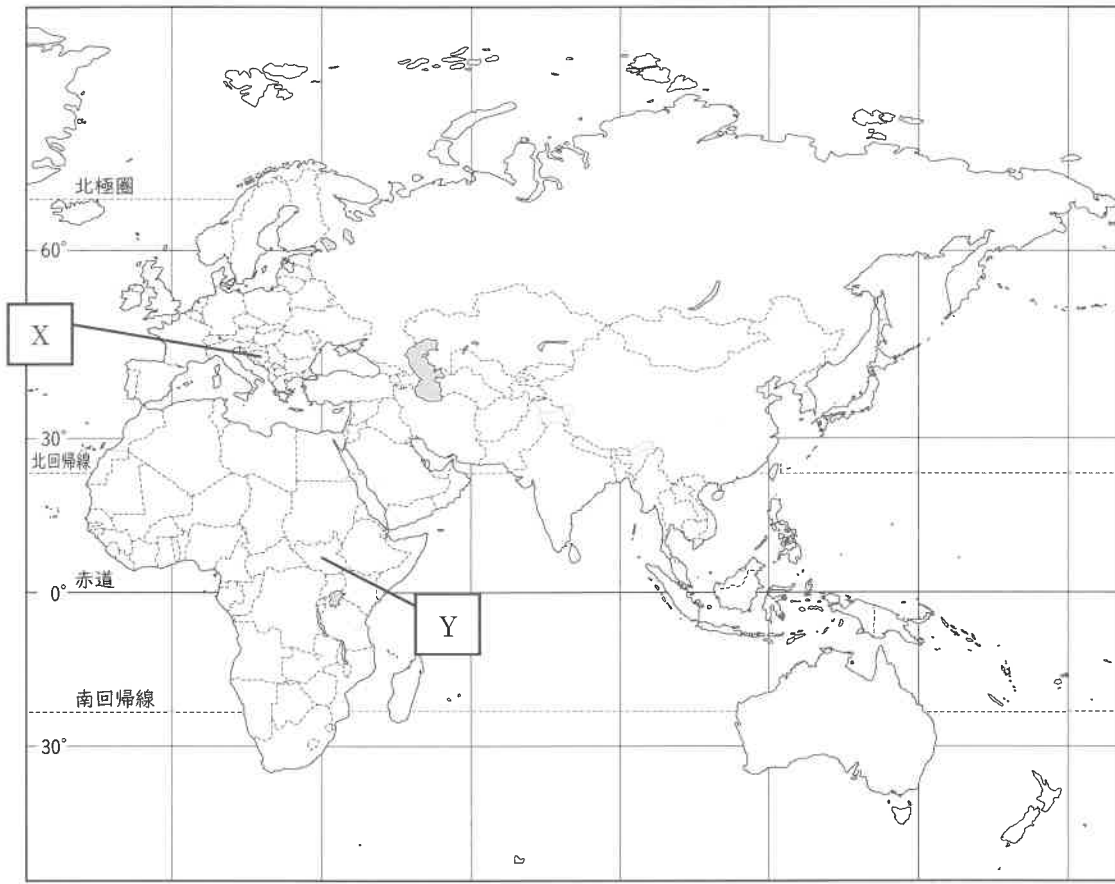
表8 GNI（国民総所得）の高い国

| 順位 | 国名 | 国民総所得(100万米ドル)(2020年) |
|----|-------------|-----------------------|
| 1 | アメリカ合衆国(米国) | 21,286,637 |
| 2 | 中華人民共和国(中国) | 14,623,751 |
| 3 | 日本 | 5,156,421 |
| 4 | ドイツ | 3,953,466 |
| 5 | イギリス | 2,723,175 |
| 6 | フランス | 2,671,814 |
| 7 | インド | 2,635,927 |
| 8 | イタリア | 1,911,917 |
| 9 | 大韓民国(韓国) | 1,650,493 |
| 10 | カナダ | 1,626,425 |

※GNI（国民総所得）は、経済の規模を測る指標のひとつで、各国の国民（個人、企業など）が1年間などの一定期間に新たに受け取った所得の総額を示します。（外務省資料より）

- ア X—アメリカ Y—中国 Z—日本 イ X—アメリカ Y—日本 Z—中国
 ウ X—中国 Y—アメリカ Z—日本 エ X—中国 Y—日本 Z—アメリカ
 オ X—日本 Y—アメリカ Z—中国 カ X—日本 Y—中国 Z—アメリカ

問7 次の世界地図におけるXとYは、紛争が起こった場所を示しています。紛争が起こった場所X・Yと紛争について説明した文章a～dの組み合わせとして正しいものを、ア～エから1つ選び、記号で答えなさい。



(帝国書院「世界：白地図」より)

- a カンボジアのポル・ポト政権は強引な政策で国民を弾圧し、アメリカ・中国・ソ連・ベトナムが介入する内戦となった。
- b 冷戦終結にともない、ユーゴスラビア連邦の各共和国がつぎつぎと独立を宣言し、セルビアを中心とする連邦維持派と分離派との間で紛争が激化した。
- c イギリスからの独立の際、インドはヒンドゥー教徒を、パキスタンはイスラム教徒を中心に建国されたが、北部のカシミール地方はイスラム教徒が多数派であるにもかかわらず、支配層がヒンドゥー教徒だったため、その帰属をめぐり両国が激しく対立している。
- d 2010年末から広がった「アラブの春」の流れのなかで、シリアでも民主化の機運が高まり、独裁的なアサド政権と反政府勢力との間で内戦がぼっ発した。

ア X—a イ X—b ウ Y—c エ Y—d

社会

(6・M・第1回A)

| | |
|------|----|
| 受験番号 | 得点 |
| | ※ |

解答用紙

※印のらんには記入しないこと

| | | | | | |
|---|----|----|----|----|----|
| 1 | 問1 | 問2 | 問3 | 問4 | 問5 |
| | | | | | |

| | | | | | |
|---|--------|----------|----|----|----|
| 2 | 問1 | | 問2 | 問3 | 問4 |
| | 温泉の源泉数 | スキー場の施設数 | | | |
| | 問5 | 問6 | | | |
| | (1) | (2) | | | |

| | | | | | |
|---|-----|-----|-----|----|----|
| 3 | 問1 | 問2 | | 問3 | 問4 |
| | (1) | (2) | → → | | |

| | | | | | |
|---|----|----|----|----|----|
| 4 | 問1 | 問2 | 問3 | 問4 | 問5 |
| | | | | | |
| | 問6 | 問7 | 問8 | | |
| | | | | | |

| | | | | | | | |
|---|----|----|----|----|----|----|----|
| 5 | 問1 | 問2 | 問3 | 問4 | 問5 | 問6 | 問7 |
| | | | | | | | |