

---

---

# 社 会

---

---

(4・M・第1回A)

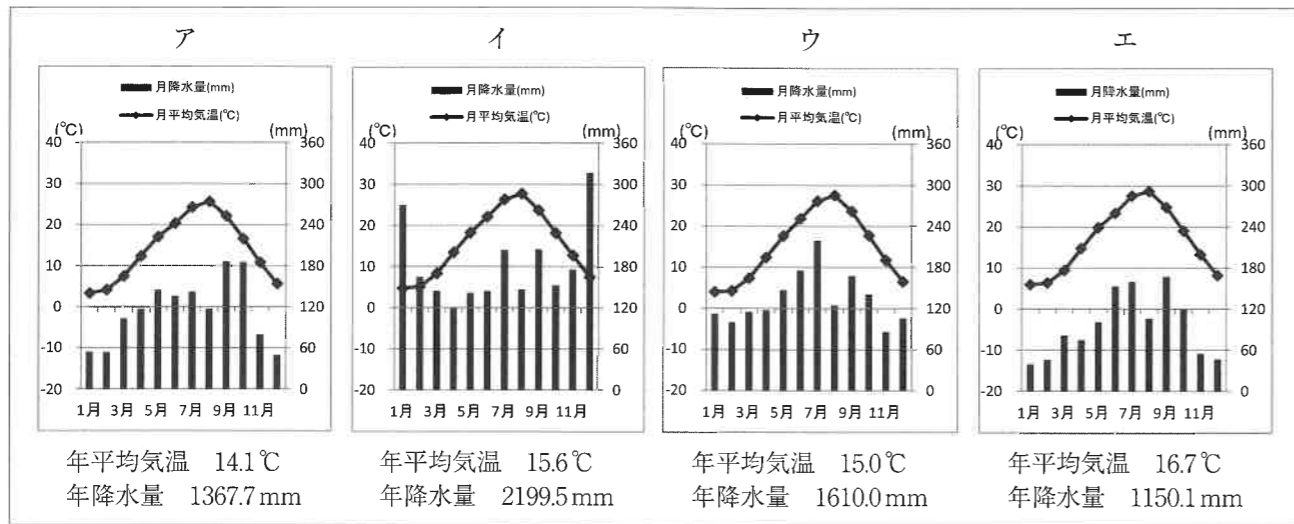
## 注 意

- 1 解答はすべて、解答用紙に記入してください。
- 2 問題は ① から ③ までです。
- 3 時間は 40 分です。

① 世界中の多くの自治体は、姉妹都市や親善都市として友好関係を結び、お互いに交流を深めています。下に、水戸市と親善関係にある都市をまとめました。これらの都市や、都市が位置する県や国について、以下の問いに答えなさい。

・福井県敦賀市      ・滋賀県彦根市      ・香川県高松市  
 ・アメリカ合衆国 カリフォルニア州アナハイム市      ・中華人民共和国 重慶市

問1 下の雨温図は、水戸市をふくめた日本の4都市の気候を表したものです。このうち、敦賀市と高松市の雨温図をア～エの中から選び、それぞれ記号で答えなさい。



問2 次の文は、茨城県・福井県・滋賀県・香川県の、第一次産業の特徴を説明したものです。茨城県と滋賀県を説明したものをア～エの中から選び、それぞれ記号で答えなさい。

ア 県の北部には山地が、南部にはリアス海岸がそれぞれ広がり、合間にみられる盆地や平野では作付面積・収穫量ともに日本一の六条大麦や、メロンやスイカが栽培されている。恵まれた海域環境のもとで水揚げされるズワイガニは、その味のよさから全国的によく知られている。

イ 耕地面積・農業産出額ともに全国第3位であり、さまざまな野菜や果物の栽培がさかんだが、最近ではかんしょや肉類の生産に力を入れている。県の北部を中心にスギやヒノキの木材生産が行われる。潮境に位置する沖合で、サバやイワシなどが水揚げされる。

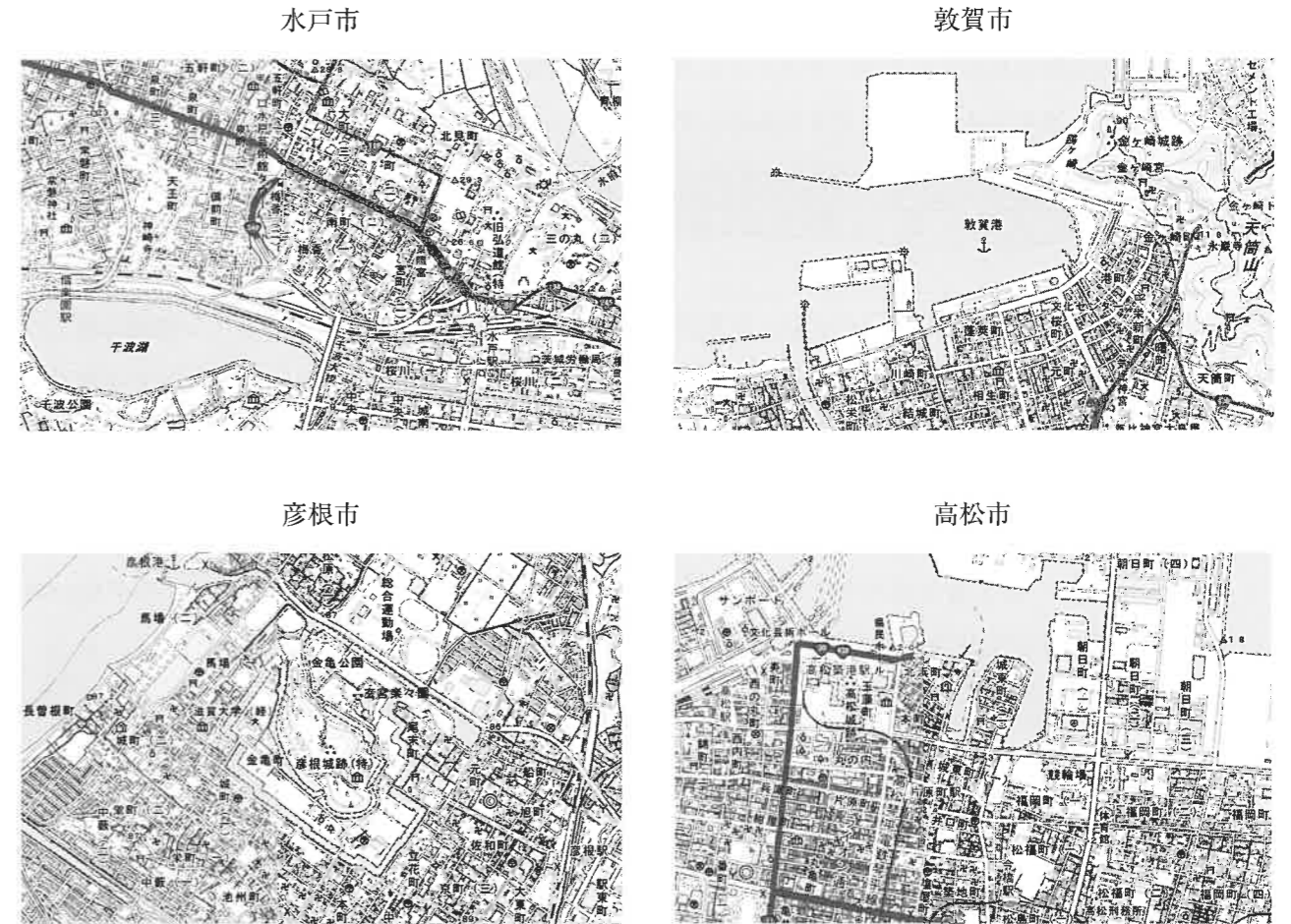
ウ 県内を流れる河川は、距離が短く水量も少ないため、農業には大小約1万4600のため池や、隣の県のダムからの用水路の利用が欠かせない。日本一の収穫量を誇るオリーブは、ハマチやタイの養殖にも利用されている。

エ 日本三大和牛に数えられる肉用牛は古くから生産されており、近年では大規模飼育が進んでいる。県の面積の6分の1を占める湖での水産業がさかんで、アユや真珠の養殖が有名である。現在、湖の自然環境に配慮した農林水産業が注目を集めている。

問3 下の①・②は、茨城県・福井県・滋賀県・香川県のうち、いずれか2つの県で生産のさかんな工業製品を表したものです。①・②が示す県をそれぞれ答えなさい。

- ① 漆器製食器・手すき和紙・メガネわく
- ② うちわ・手袋・冷凍調理食品・和風めん

問4 4つの都市は、歴史的にもともとどのような都市だったと考えられますか。下の「それぞれの都市の中心部の地形図」を参考にして答えなさい。



問5 下の文は、ある小学生がつけた夏休みの日記です。この文を読み、野球の試合が始まった日時を、アナハイムの現地の時間で答えなさい。ただし、[条件]に従って考えること。

8月1日(日) 晴れ

アナハイム市を本拠地とするメジャーリーグ(野球)のチームで、日本人選手がすごい活躍をしている。夏休みに入ったので、試合の中継をゆっくり見ようと思い、早起きしてテレビをつけた。5時5分試合開始。日本はまだ朝なのに、アメリカは昼間のようにだった。一緒に試合を見ていたお兄さんが、「日本とは日付がずれているんだよ」と教えてくれたが、ぼくは頭がこんがらがってしまった。

[条件]

- ① 日本時間は東経135度を、アナハイムの現地の時間は西経120度をもとに考えることとする。
- ② サマータイムは考えなくてよいものとする。

問6 下の文中の [A]・[B] に当てはまる語句を答えなさい。

2021年、世界的に [A] が不足しさまざまな工業製品の生産が遅れてしまうことが問題となった。パソコンだけでなく、テレビやハードディスクドライブ(HDD)レコーダーなど、[A]を必要とする製品が増えており、自動車もその一つである。

現在、世界最大の自動車(四輪車)生産国の中国や、自動車の保有台数が世界一のアメリカなど、各国で [B] の開発・生産が進んでいる。[B] は、リチウムイオン電池に蓄えた電気を動力として走り、二酸化炭素の排出量を減らすことができるとされ注目されている。しかし、[A] の不足が続き、[B] の生産が今後長期にわたって遅れてしまうことが予測されている。

問7 下の表は、2018年の「世界の二酸化炭素排出量に占める主要5か国の排出割合」と、「各国一人当たりの排出量」を比較したものです。

	世界の二酸化炭素排出量に占める主要5か国割合	各国一人当たりの排出量
(ア)	28.4%	6.8トン
(イ)	14.7%	15.1トン
インド	6.9%	1.7トン
(ウ)	3.2%	8.5トン
(エ)	2.1%	8.4トン

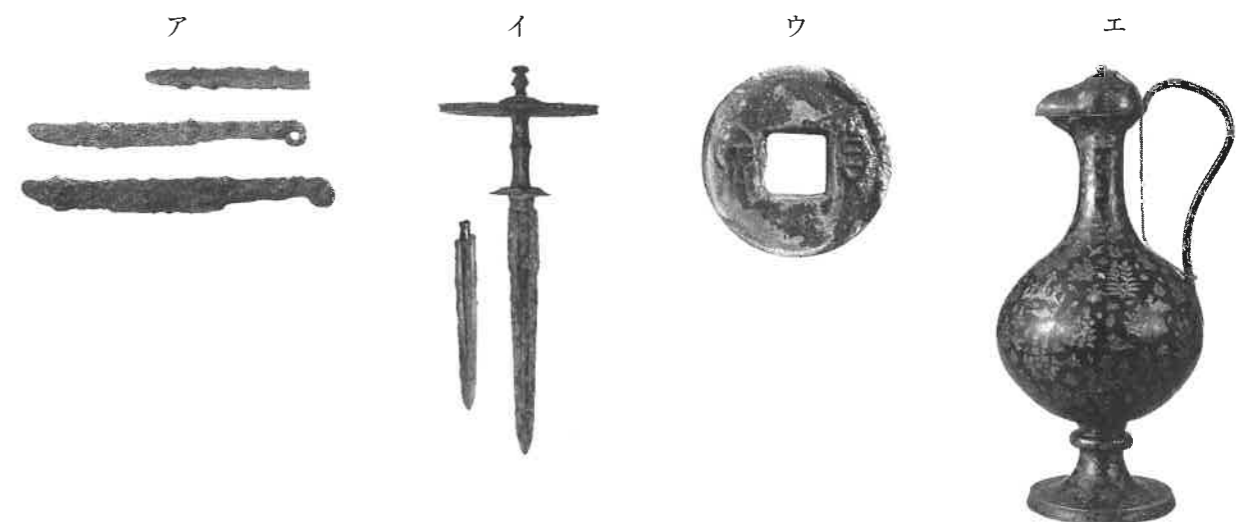
(EDMC/エネルギー・経済統計要覧2021年版による)

- (1) (ア)～(エ)は、日本・アメリカ・中国・ドイツのいずれかです。日本と中国に当てはまるものを、表の(ア)～(エ)からそれぞれ選び記号で答えなさい。
- (2) 表から読み取れる、中国の「二酸化炭素の排出の特徴」を説明しなさい。

問2 飯村さんは、歴史における政府や権力者が統治においてどのような工夫をしているかを調べて、古い方から順に次の表にまとめました。これに関する以下の問いに答えなさい。

	邪馬台国の女王卑弥呼は30ほどのくにを従えていた。 ①
A	
	聖徳太子は、( ③ )を <a href="#">あつくだつとび</a> 十七条の憲法を定めた。 ②
B	
	聖武天皇は、( ③ )の力で社会の不安をしずめようとした。
C	
	源頼朝は、 <a href="#">ご恩と奉公</a> の関係で武士を従えた。 ④
D	
	織田信長は、( ⑤ )をおこない、商業や工業をさかんにした。
E	
	徳川家康は、 <a href="#">大名を親藩・譜代・外様に分け</a> 、その配置を工夫した。 ⑥
F	
	明治政府は、 <a href="#">廃藩置県</a> を行った。 ⑦
G	
	大日本帝国憲法が公布され、翌年には初めての <a href="#">選挙</a> が行われた。 ⑧ ⑨
H	
	第二次世界大戦に勝利をするために戦時体制を強めていった。 ⑩

問1 下線部①に関連して、佐賀県の吉野ヶ里遺跡はむらやくにの争いがあったことを示す遺跡です。吉野ヶ里遺跡から出土したものと誤っているものを、次のア～エのうちから1つ選び、記号で答えなさい。



問2 下線部②に関連して、聖徳太子は中国のどの王朝に小野妹子らの使者を送りましたか。正しいものを、次のア～エのうちから1つ選び、記号で答えなさい。

- ア 清      イ 隋      ウ 唐      エ 明

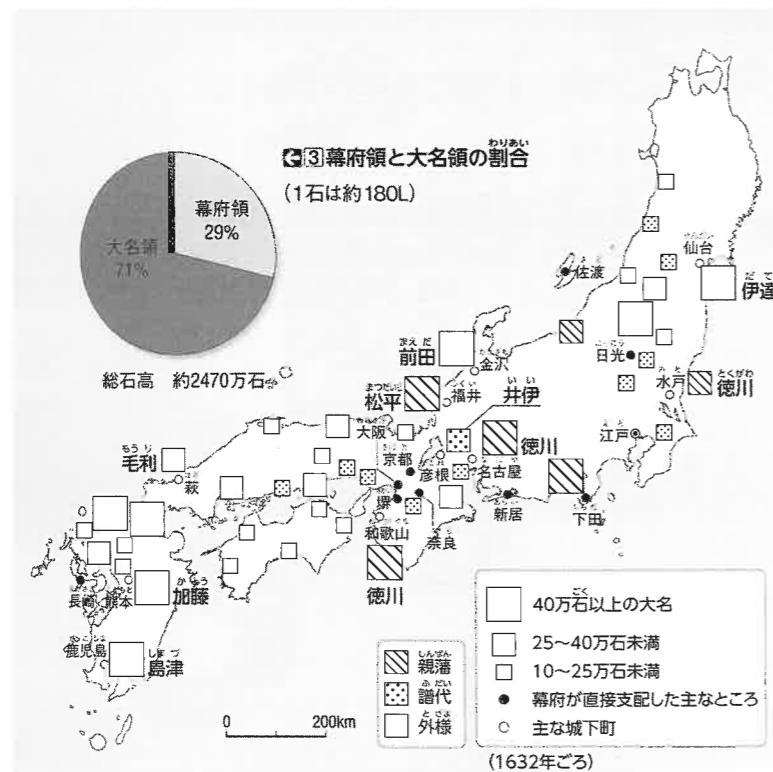
問3 空らん③に当てはまる宗教を答えなさい。

問4 下線部④に関連して、誤っているものを、次のア～エのうちから1つ選び、記号で答えなさい。

- ア ご恩の内容の一つは、幕府が武士の領地を保護することである。  
 イ 奉公の内容の一つは、戦いが起こった際に、武士が幕府のために戦うことである。  
 ウ 北条政子が武士たちに頼朝のご恩を説き団結をうったえたため、朝廷は幕府を倒す命令を全国に出した。  
 エ 元軍との戦いで活躍した武士たちに幕府は新しい領地をあたえることができず、幕府と武士の関係がくずれていった。

問5 空らん⑤に当てはまる、織田信長が安土城下での自由な商売を認めた政策を漢字で答えなさい。

問6 下線部⑥に関連して、次の大名の配置から読み取れることとして誤っているものを、後のア～エのうちから1つ選び、記号で答えなさい。



- ア 全国の大名領の総石高は1200万石以上である。  
 イ 関ヶ原の戦い後に徳川家に従った外様は、江戸から遠い場所に配置された。  
 ウ 古くからの徳川家の家臣である譜代は外様より領地の石高が少ない場合が多い。  
 エ 外様を多く配置する地域と譜代を多く配置する地域を遠く離して、外様と譜代の結束を防いだ。

問7 下線部⑦に関連して、明治政府の改革の説明として正しいものを、次のア～エのうちから1つ選び、記号で答えなさい。

- ア 工業の発展のために官営工場である富岡製糸場を建て、女子の労働者を募集した。  
 イ 廃藩置県後は、知事は選挙で選出されるようになった。  
 ウ 徴兵令は武士(士族)出身の20歳になった若者にのみ3年間政府の軍隊で訓練することを義務付けた。  
 エ 地租改正によって、土地の価格の3%にあたる量の収穫物を税として納めることになった。

問8 下線部⑧に関連して、大日本帝国憲法をつくるために伊藤博文はどここの国の憲法を学び、参考にしましたか。正しいものを、次のア～エのうちから1つ選び、記号で答えなさい。

- ア ドイツ      イ フランス      ウ アメリカ      エ ロシア

問9 下線部⑨に関連して、大日本帝国憲法下の日本の選挙に関する説明として誤っているものを、次のア～エのうちから1つ選び、記号で答えなさい。

- ア 貴族院と衆議院の二院制で、両院ともに選挙が行われた。  
 イ 1890年の初めての選挙では、選挙権を持っていたのは当時の日本国民の約1.1%だった。  
 ウ 北海道と沖縄は1890年の選挙の際に選挙権は与えられなかった。  
 エ 1925年に25歳以上の全ての男子に選挙権が与えられた。

問10 下線部⑩に関連して、次の文章①～③を古い順に並べたものとして正しいものを、次のア～カのうちから1つ選び、記号で答えなさい。

- ① 日本はドイツ・イタリアと軍事同盟を結んだ。  
 ② ドイツのヒトラーがイギリス・フランスと戦争を始めた。  
 ③ 日本はハワイのアメリカ軍港やマレー半島のイギリス軍を攻撃した。
- ア ①→②→③      イ ①→③→②      ウ ②→①→③  
 エ ②→③→①      オ ③→①→②      カ ③→②→①

問11 「中大兄皇子と中臣鎌足は蘇我氏をたおした」のは表の中のどの時期にあたりますか。正しいものを、表の中のA～Cのうちから1つ選び、記号で答えなさい。

問12 「観阿弥・世阿弥が能を大成した」のは表の中のどの時期にあたりますか。正しいものを、表の中のD～Fのうちから1つ選び、記号で答えなさい。

問13 「日清戦争が日本の勝利で終わった」のは表の中のどの時期にあたりますか。正しいものを、表の中のF～Hのうちから1つ選び、記号で答えなさい。

3 以下の各問いに答えなさい。

問1 工業化にともなって、世界各地で石炭や石油などの化石燃料が大量に使用されたため、大気中に大量の二酸化炭素(CO<sub>2</sub>)が排出されました。二酸化炭素は濃度が高くなると、地表から放出される熱を逃がしにくくして、地球の気温を上昇させます。そのため、世界の国々はさまざまな取り決めによって、地球温暖化の進行をくい止める努力をしています。以下の温暖化防止に関する文章を年月が古い順に並び変え、解答らんじに記号で答えなさい。

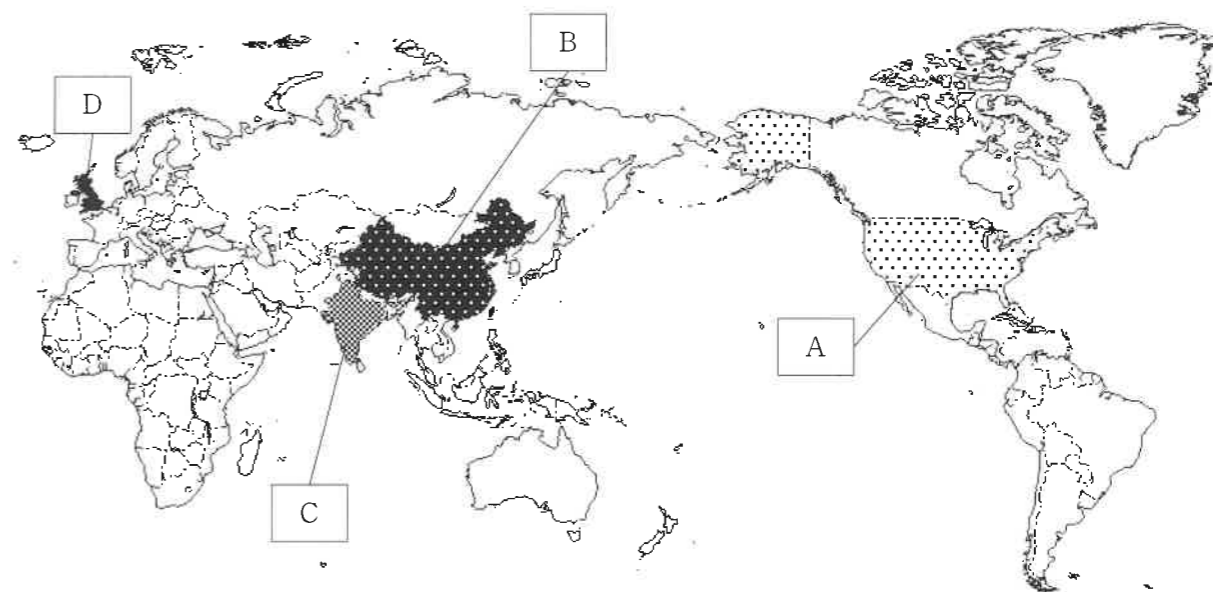
- ア 途上国を含むすべての国を対象とし、産業革命前からの気温上昇を2℃未満にすることを目標とし、できれば1.5℃未満にすることを努力目標とするパリ協定が採択された。
- イ スウェーデンのストックホルムで初めての環境に関する国際会議がひらかれ、「かけがえのない地球」をスローガンに環境保全のための国際協力の第一歩が記された。
- ウ 先進国全体で温室効果ガスの排出量を1990年に比べて約5%削減することを義務づける京都議定書が採択された。中国やインドなど発展途上国は削減義務を負わなかった。

問2 次の会話文を読み、問いに答えなさい。

先生：プロ野球の大谷翔平選手がアメリカで素晴らしい活躍をしていますね。  
 生徒：はい。「投打の二刀流」として出場するだけでもすごいのに、2021年シーズンはホームラン王争いに加わるなど打者としても超一流の活躍です。  
 先生：1年遅れで開催された東京オリンピックで、スケートボード競技で金メダルを獲得した堀米雄斗も、日本の高校を卒業後、アメリカでプロとして活動しているようですね。  
 生徒：はい。海外で活躍する日本人スポーツ選手が増えてきているので、私たちも世界を視野に勉強やスポーツを頑張りたいと思います！

文中の下線部に関連し、以下の①～④の文は世界の国々について述べたものです。文に記された国と、地図中の国の場所の組み合わせとして正しいものを、次のア～エから1つ選び、記号で答えなさい。

- ① 国土が広大(世界7位)で、人口は13億人を超える。近年、急速な経済発展を続けており、BRICSの一つに数えられる。クリケットというスポーツが非常に盛んである。
- ② 18世紀にイギリスから独立。立法・行政・司法の三権分立制をとり、行政府の長である大統領は間接選挙で選出される。野球、バスケットなどスポーツのプロリーグが盛んである。
- ③ 世界第2位の経済大国である。政治面では、共産党による事実上の単独独裁体制が敷かれている。2022年にはこの国で冬季オリンピックが開催される予定である。
- ④ GDP(国内総生産)が世界第5位(2020年)の経済大国である。政治制度は、内閣が議会の信任に基づいて存在する議院内閣制を採用する。近代サッカー発祥の地といわれている。



ア ①—A      イ ②—B      ウ ③—C      エ ④—D

問3 小学6年生の茨城さんは、夏休みの宿題として日本の政治制度について調べ、カードを作成しました。次の3枚のカードに入る語句の組合せとして正しいものを、次のア～クから1つ選び、記号で答えなさい。

<b>【国会の働き】</b> 国会には衆議院と参議院があり、法律の制定や予算の議決については、( ① )の優越が認められている。	<b>【内閣の働き】</b> 内閣は国会で選ばれた内閣総理大臣が中心となる。内閣は( ② )の長官を指名する。	<b>【裁判所の働き】</b> 裁判員制度は、国民が裁判員として( ③ )に参加し、国民の感覚や視点を裁判に反映する制度である。
---	--	---

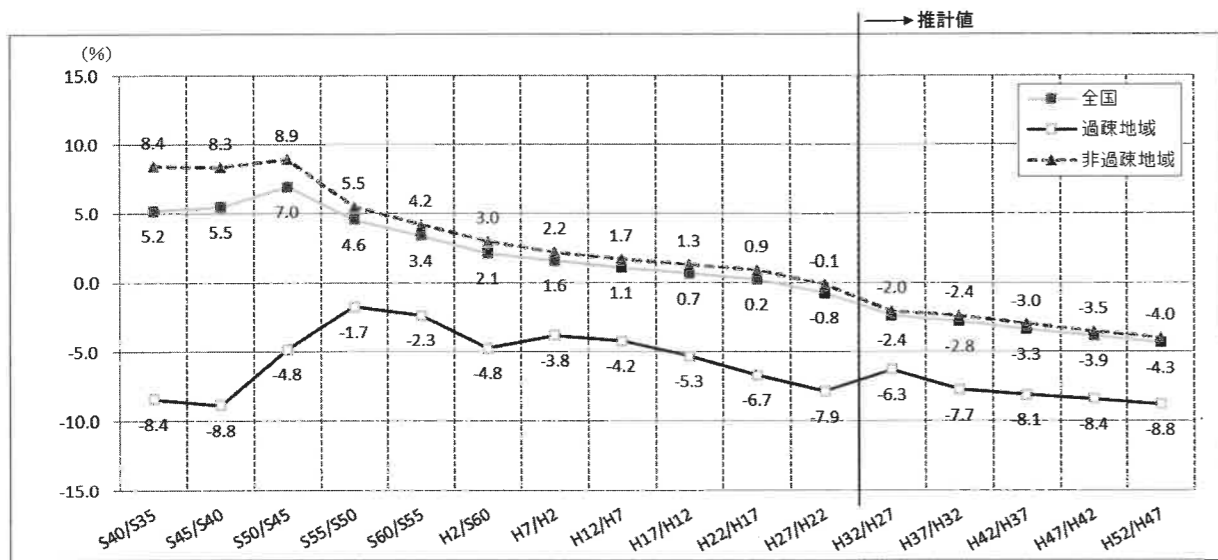
- |         |         |        |
|---------|---------|--------|
| ア ①—衆議院 | ②—弾劾裁判所 | ③—民事裁判 |
| イ ①—衆議院 | ②—弾劾裁判所 | ③—刑事裁判 |
| ウ ①—衆議院 | ②—最高裁判所 | ③—民事裁判 |
| エ ①—衆議院 | ②—最高裁判所 | ③—刑事裁判 |
| オ ①—参議院 | ②—弾劾裁判所 | ③—民事裁判 |
| カ ①—参議院 | ②—弾劾裁判所 | ③—刑事裁判 |
| キ ①—参議院 | ②—最高裁判所 | ③—民事裁判 |
| ク ①—参議院 | ②—最高裁判所 | ③—刑事裁判 |

問4 日本国憲法の基本原則について述べた文として正しいものを、次のア～エから1つ選び、記号で答えなさい。

- ア 第7条で天皇は内閣の助言と承認により国事行為を行うとされているが、内閣総理大臣の任命や最高裁判所長官の任命などは、天皇の政治的な決断により行われている。
- イ 第9条で戦争の放棄、戦力の不保持、交戦権の否認について宣言し、自衛隊は必要最小限の実力部隊であると明記している。
- ウ 憲法が保障する基本的人権は、侵すことのできない永久の権利であり、現在及び将来の国民に与えられるとされているが、外国人の人権については対象の範囲外である。
- エ 大日本帝国憲法では、天皇が国の主権を持つとされていたが、日本国憲法では国民が政治の決定権を持つという国民主権が採用されている。

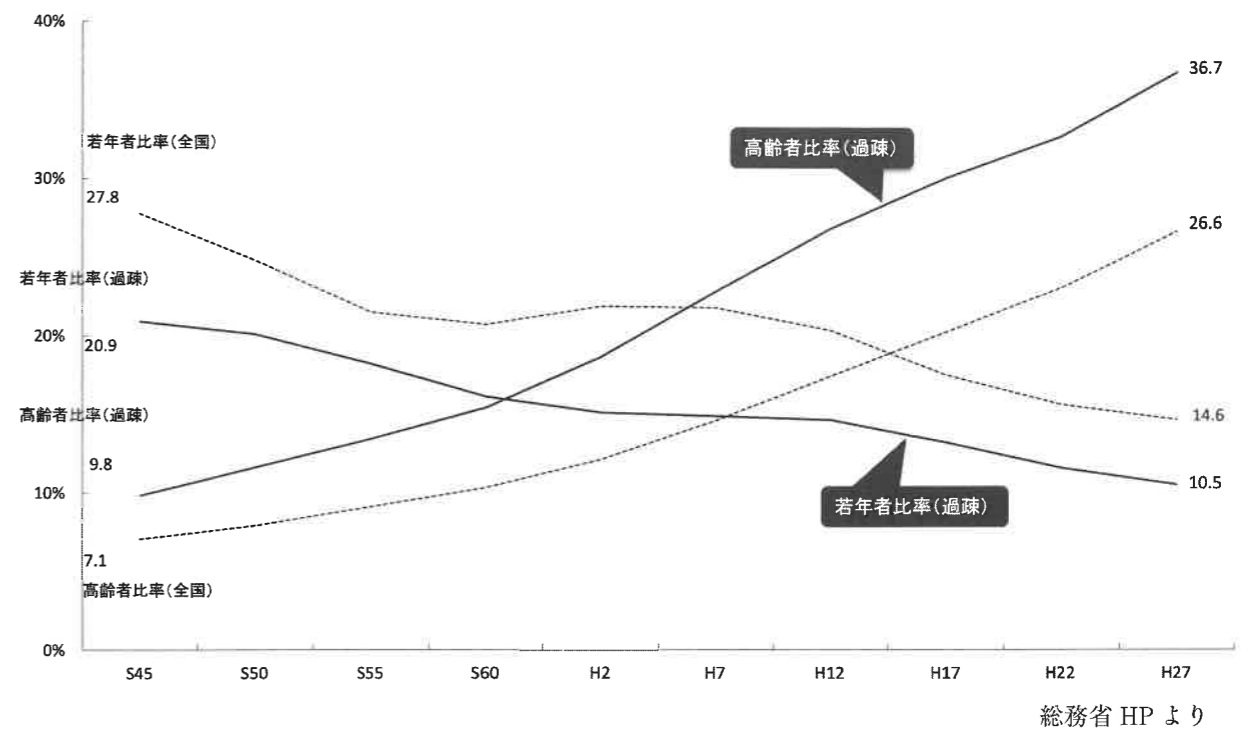
問5 下の表は総務省が2018年に発表した『過疎地域の現状』という資料の一部を抜粋したものである。資料1は「5年間人口増減率推移」、資料2は「高齢者比率及び若年者比率の推移」を表している。資料から読み取れる内容や、それらへの各地方自治体の対策について説明した文として誤っているものを、次のア～エから1つ選び、記号で答えなさい。

資料1 「5年間人口増減率推移」



総務省 HP より

資料2 「高齢者比率及び若年者比率の推移」



総務省 HP より

- ア 昭和40年から平成27年までを比較すると、過疎地域の人口増減率が、全国のそれを上回ったことはない。
- イ 過疎地域、非過疎地域ともに、今後は人口が減少していくことが予想されており、いかにして地方自治体の財源を確保していくかが重要な課題となる。
- ウ 過疎地域は全国平均と比べると、高齢者比率が低く、若年者比率は高い傾向にあり、自治体による若者の雇用確保や子育て世代への支援が必要となる。
- エ 高齢者比率は全国、および過疎地域で上昇傾向にあり、車を持たない高齢者の公共交通機関の確保、スーパーや病院など生活インフラの維持など地域の課題は数多くある。

問6 2011年に発生した東日本大震災は東北および関東地方を中心に大きな被害をもたらしました。しかし、政府や自治体はもちろんのこと、NPOやボランティアの人たちの活動により徐々に復興をとげつつあります。ボランティアに関する説明として最も適当なものを、次のア～エから1つ選び、記号で答えなさい。

- ア ボランティアには専門的な知識や技術が必要とされるため、それらを持たない人が参加すると、かえって被災地の負担となってしまう。
- イ ボランティアは無償の活動ではないので、移動のための交通費や滞在中の宿泊・食事に関する費用は政府や自治体が負担すべきである。
- ウ ボランティアは家族や周囲の理解のもと、自分にできる範囲の内容でおこなったほうが、結果的に長続きし、また新たな活動へつながっていく可能性も高い。
- エ 世の中にボランティア活動を広めていくためにも、現地での活動のようすや体験を動画や写真に収め、SNSなどで積極的に発信していくべきである。

問7 2019年初頭からの新型コロナウイルス感染症の流行により、世界中の国々で何らかの移動制限が取られてきた。コロナ禍は世界中の人々にとって今なお続く厄災<sup>やくさい</sup>であるが、ワクチン開発やテレワークの普及など何十年もかけて進展すると考えられてきた変化が、テクノロジーの普及によって一気に進んだという点も指摘できる。テレワークについて述べた文X・Yについて、それぞれの正誤の組み合わせとして正しいものを、次のア～エから1つ選び、記号で答えなさい。

X テレワークとは、インターネットやICT（情報通信技術）を利用して、本来勤務する場所から離れ、自宅やサテライトオフィスなどで働くことである。

Y テレワークが普及すると、高速インターネット環境や多くの企業の本社や官公庁の拠点が東京へ一極集中すると考えられる。

- |   |         |         |
|---|---------|---------|
| ア | X — 正しい | Y — 正しい |
| イ | X — 正しい | Y — 間違い |
| ウ | X — 間違い | Y — 正しい |
| エ | X — 間違い | Y — 間違い |

# 社会

(4・M・第1回A)

受験番号	得点
	※

# 解答用紙

※印のらんには記入しないこと

1

問1		問2	
敦賀市	高松市	茨城県	滋賀県
問3		問4	
① 県	② 県		
問5		問6	
月	日	時	分
		A	B
問7			
(1)	日本	(2)	
	中国		

2

問1	問2	問3	問4
問5	問6	問7	問8
問9	問10	問11	問12
問13			

3

問1	問2	問3
→	→	
問4	問5	問6
問7		