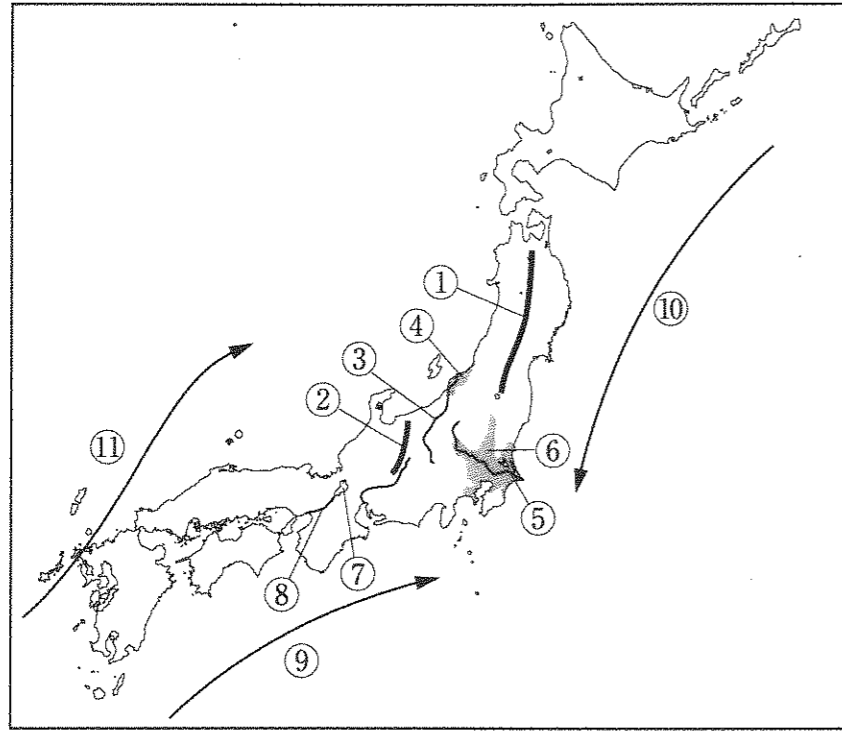


1 次の文章や地図をみて、各問いに答えなさい。



私たちの住む日本の国土は、山がちであり、約4分の3は山地です。このうち東北地方の中央部には（①）山脈が南北に連なっています。また、中部地方に位置する（②）山脈は、北アルプスともよばれ、近くの中央アルプスや南アルプスとともに、「日本の屋根」とよばれています。これらの代表する山々から流れてくる多くの河川は、私たちの生活にもとても重要な役割をはたしています。わが国でもっとも長い（③）川は、下流地域で（④）平野をつくり日本海に流れ込みます。（⑤）川は、もっとも流域面積が広く、日本最大の（⑥）平野を流れ、太平洋に達します。また、西日本を見ると、最大の面積の（⑦）湖からは（⑧）川が流れだし、大阪湾にそそいでいます。

日本はまわりを海にかこまれています。その海域には（⑨）・（⑩）・（⑪）の海流が流れており、私たちにいろいろなものをもたらしてくれています。

問1 文章中の①の山脈として正しいものを、次のア～エの中から1つ選び、記号で答えなさい。

- ア 出羽山脈 イ 日高山脈 ウ 奥羽山脈 エ 北上山脈

問2 文章中の②山脈として正しいものを、次のア～エの中から1つ選び、記号で答えなさい。

- ア 木曾山脈 イ 赤石山脈 ウ 三国山脈 エ 飛驒山脈

問3 文章中の③川の名前を漢字で答えなさい。

問4 文章中の④平野として正しいものを、次のア～エの中から1つ選び、記号で答えなさい。

- ア 越後平野 イ 庄内平野 ウ 山形平野 エ 十勝平野

問5 文章中の⑤川として正しいものを、次のア～エの中から1つ選び、記号で答えなさい。

- ア 阿武隈川 イ 阿賀野川 ウ 天竜川 エ 利根川

問6 文章中の⑥平野の名前を漢字で答えなさい。

問7 文章中の⑦湖として正しいものを、次のア～エの中から1つ選び、記号で答えなさい。

- ア 諏訪湖 イ 琵琶湖 ウ 猪苗代湖 エ 中禅寺湖

問8 文章中の⑧川として正しいものを、次のア～エの中から1つ選び、記号で答えなさい。

- ア 淀川 イ 熊野川 ウ 紀の川 エ 吉野川

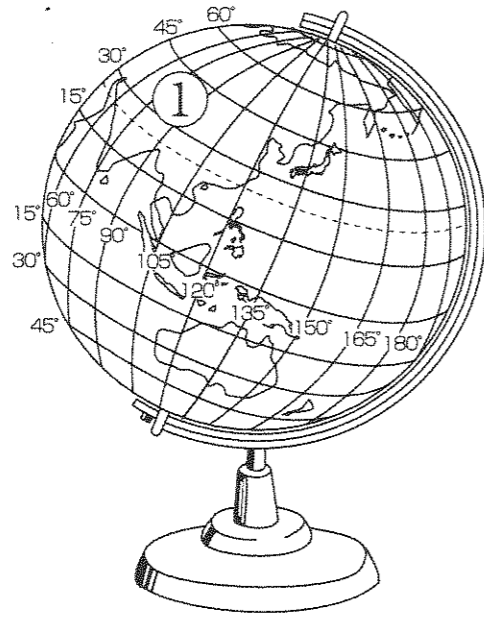
問9 文章中の⑨・⑩・⑪の海流について、正しい組み合わせを、次の表のア～カの中から1つ選び、記号で答えなさい。

記号	⑨	⑩	⑪
ア	対馬海流	千島海流	日本海流
イ	千島海流	日本海流	対馬海流
ウ	日本海流	対馬海流	千島海流
エ	千島海流	対馬海流	日本海流
オ	対馬海流	日本海流	千島海流
カ	日本海流	千島海流	対馬海流

問10 文章中の⑨・⑩・⑪の海流について、海流は暖流と寒流に大きく分けられます。3つのうち寒流にあたるものを、次のア～エの中から1つ選び、記号で答えなさい。

- ア ⑨ イ ⑨・⑩ ウ ⑩・⑪ エ ⑩

2 次の地球儀をあらわした図をみて、各問いに答えなさい。



問1 地球儀中の①の大陸は、6大陸中面積と人口がいずれも最大の大陸です。大陸名をカタカナ5字で答えなさい。

問2 図中の緯度(北緯)15°と30°の緯線の間にかかれた破線は、緯度が23.4°の線です。この線を一般に何と言いますか。漢字3字で答えなさい。

問3 この地球儀の図について書かれた次のア～エの中から誤っているものを1つ選び、記号で答えなさい。

- ア 日本からオーストラリアは、南の方位にある。
- イ この方向から見た地球儀には、インド洋と太平洋の2大洋が見える。
- ウ 日本からインドより、フィリピンの方が、直線距離は近い。
- エ この方向から見た地球儀には、6大陸のうち、5つの大陸が見える。

3 次の会話文を読んで、以下の各問いに答えなさい。

丈くん 「いつの間に稲刈りが終わったのか、田んぼが平たくなってる。もうすぐおいしい新米のご飯が食べられるぞ。」

先生 「お米は食習慣がかわった最近でこそパンやめん類に押され気味ですが、古くから日本人の生活と切っても切り離せないものですね。」

丈くん 「弥生時代からだっただけかな。」

先生 「よく覚えていましたね。稲作の伝来より、米は人々にとって大事な食料というだけではなく、古くから国などに納める税でもあったので、大事に備えてしっかり倉庫で保管されてもいました。」

丈くん 「だからみんながほしがったのかな。」

先生 「確かにお米そのものもそうだけど、実はしっかり耕せば毎年のように米を産み出すことができる田地こそがとても貴重な財産でした。武士の誕生もそのような土地を守るためとも言われています。」

丈くん 「へえ、そんなもんですか。」

先生 「そうなんです。だから大きな土地を所有した者は強い権力を持ったし、政府も常に土地には目を光らせました。例えば天下を統一した豊臣秀吉が行った検地や、江戸幕府を倒した明治新政府が行った地租改正などは、安定した税収入を確保するためにも必要だったのです。」

丈くん 「ふうん、でも普通の人にはそんなに土地を持っていたのかな。」

先生 「いいところに目を付けましたね。実際のところ多くの農民は小さな土地を持つくらいで、全く持っていない者もたくさんいました。だから生活はだいたい不安定で、天災などで米がとれなくなると、政府だけでなく人々の生活もとたんに苦しくなるので、百姓一揆や打ちこわしなど様々なトラブルが発生します。ちなみに大正時代には『米騒動』なんていう事件も起こっています。」

丈くん 「それって、お米でも投げつけあったのですか。」

先生 「いや、違うけど……。そもそも百姓という言葉も、元々は全ての人を指していたのに、江戸時代からは農民を指すようになりました。多くの人々の生活に密着していたからこそ、田植えの際の楽しみだった田楽から能が発展するなど、伝統芸能にも大きな影響を与えているんですよ。」

問1 下線部①が食べ始められるのは明治時代初期の「文明開化」のころだが、同じころ福沢諭吉は西洋の思想を紹介し、「天は人の上に人をつくらず、人の下に人をつくらず」と人間の平等と学問の重要性を説いた。この福沢諭吉の作品名を答えなさい。

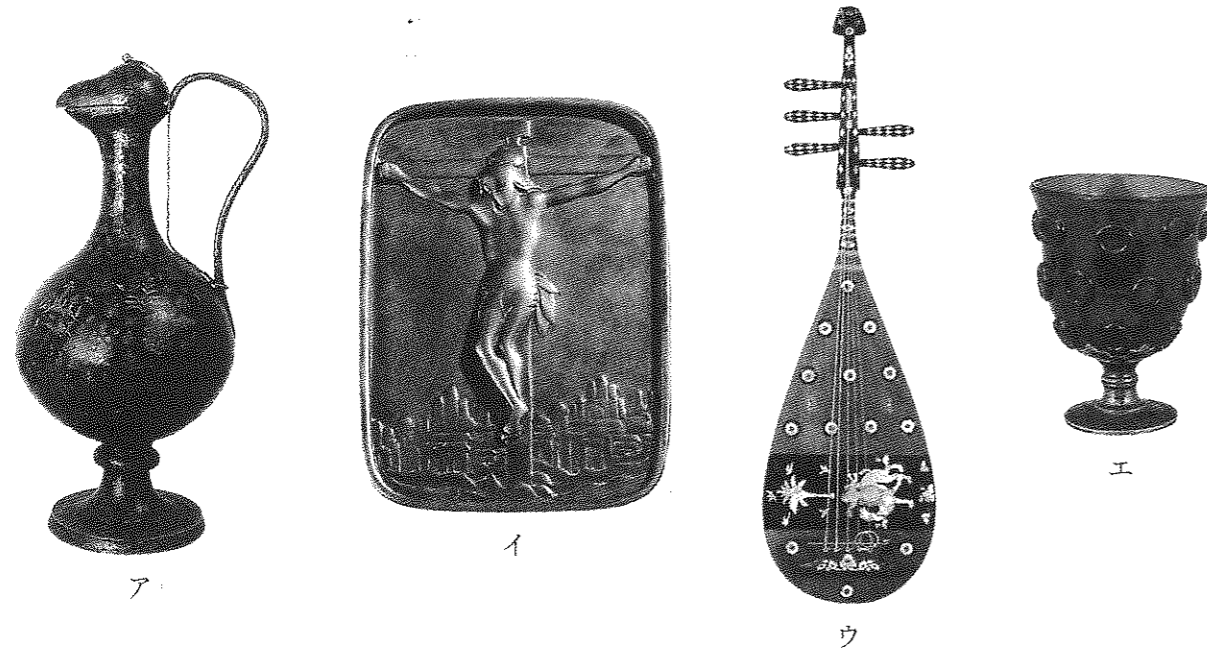
問2 下線部②の代表的な遺跡に吉野ヶ里遺跡があるが、その所在地としてふさわしい地域を、次のア～エより1つ選び、記号で答えなさい。

- ア 東北地方 イ 関東地方 ウ 近畿地方 エ 九州地方

問3 下線部③に関して、8世紀に律令で定められた税のうち、稲の収穫高の約3%を納める税は何か、次のア～エより1つ選び、記号で答えなさい。

- ア 租 イ 調 ウ 庸 エ 年貢

問4 下線部④の倉庫群のことを「正倉院」といい、現在は奈良の東大寺にのみあるが、この正倉院に納められているものとしてふさわしくないものを、次のア～エの写真より1つ選び、記号で答えなさい。



問5 下線部⑤に関して、武士が関係した戦いについて述べた次のア～ウの出来事を、起こった順に並べ替えなさい。

- ア 元の大軍が二度にわたり九州北部にせめてきたが、北条時宗を中心とした武士たちの抵抗や暴風雨により失敗に終わった。
- イ 保元の乱・平治の乱に勝利した平清盛が、大きな力を持って政治を動かすようになった。
- ウ 朝廷が幕府を倒す命令を出したが、北条政子のうったえで団結した幕府が朝廷の軍を打ち破った。

問6 下線部⑥の代表的な人物に藤原道長がいるが、その娘に仕えて『源氏物語』を書いた人物を答えなさい。

問7 下線部⑦に関して、豊臣秀吉について述べた次のア～エの文章のうち、内容が正しいものを1つ選び、記号で答えなさい。

- ア 京都に近い安土に城を築き、天下統一の拠点とした。
- イ 朝廷から征夷大將軍に任命され、天下統一を成しとげた。
- ウ 検地とあわせて刀狩令を出し、農民たちから刀や鉄砲などを取り上げた。
- エ 明を征服しようとして、二度にわたって琉球に大軍を送った。

問8 下線部⑧を含む「富国強兵」政策の一つとして、(a) 歳になった男子に (b) 年間軍隊に入ることを義務づけた徴兵令がある。文中の a と b に入る数字の組み合わせとしてふさわしいものを、次のア～エより1つ選び、記号で答えなさい。

- ア a—15 b—3 イ a—15 b—10
- ウ a—20 b—3 エ a—20 b—10

問9 下線部⑨の一例として、江戸時代前期に九州の島原・天草地方で天草四郎を頭とした大規模な一揆が起こったが、彼らはある教えの信者でもあった。その教えを「～教」で答えなさい。

問10 下線部⑩の一例として、江戸時代後期に大阪で起こった大規模な騒動（反乱）の中心人物としてふさわしいものを、次のア～エより1つ選び、記号で答えなさい。

- ア 明智光秀 イ 大塩平八郎 ウ 西郷隆盛 エ ジャクシャイン

問11 下線部⑪の時代について述べた次のア～エの文章のうち、内容に誤りがあるものを1つ選び、記号で答えなさい。

- ア 25歳以上のすべての男子が衆議院議員の選挙権を持つようになった。
- イ 苦しめられてきた人々が全国水平社をつくり、差別をなくす運動に立ち上がった。
- ウ 関東大震災が起こり、多くの死者・行方不明者を出した。
- エ 都市部の小学生たちが集団疎開で地方の寺などに避難した。

問12 下線部⑫に関して、江戸時代の百姓たちは全人口のどの程度を占めていたか、最も近いものを次のア～エより1つ選び、記号で答えなさい。

- ア 20% イ 50% ウ 80% エ 100%

問13 下線部⑬に関して、能と同じ時期に民衆の間に広まった芸能としてふさわしいものを、次のア～エより1つ選び、記号で答えなさい。

- ア 歌舞伎 イ 狂言 ウ けまり エ 人形浄瑠璃

4 次の各問いに答えなさい。

問1 国の政治のあり方は様々ですが、多くの国々で三権分立といわれる制度が採用されています。日本の政治について説明した文として誤っているものを、次のア～エより1つ選び、記号で答えなさい。

- ア 国会は唯一の立法機関として、法律を制定することができる。
- イ 内閣総理大臣は専門的な仕事を担当する国務大臣を任命することができる。
- ウ 裁判所は法律や制度が憲法に違反していないかどうか判断することができる。
- エ 天皇は国民投票の結果をふまえ、憲法を改正することができる。

問2 茨城県では平成29年8月に知事選がありました。以下の資料は、知事選挙に関する新聞記事の一部です。資料を参考にしながら、A～Cの都道府県の政治に関する文として正しい文の組み合わせを、以下のア～キより1つ選び、記号で答えなさい。

■現職有利の力学

知事の大選について、神奈川県は「禁止」、埼玉県は「自粛」と定めた条例があり、いずれも「3期12年」を限度とする。だが現在、4選以上の大選の知事が13人と、ほぼ4人に1人を占める。

知事を務める間に市町村の首長や議員、業界団体と結びつきを強める。低投票率が相次ぐ最近の知事選は組織力がものを言い、ますます現職有利の力学がはたらく。

県議会で圧倒的多数を占める茨城の自民県連も、知事選では現職を追う立場だ。それでも戦うことを選んだ理由の一つは、知事の権限の大きさにある。

地方自治法の定めにより、知事は県議会が議決した条例や予算について審議をやり直すよう求める権限がある。議会を招集する時間がない時は、独自の判断で条例をつくることもできる。原発立地自治体の知事の中には、国の政策への協力と引き換えに、新幹線や高速道路の延伸などを求めるようなケースも目立つ。

茨城県内の市町村への影響力も大きい。ある首長は「消防関連施設の運用費を補助してもらおうなど、市町村は『餌を食わされている』。知事を応援しなかったら、予算をつけてくれない可能性がある」と話す。

(平成29年5月29日* 朝日新聞より)

- A 都道府県知事の任期は12年である
- B 都道府県知事の大選(同じ人が2度以上当選すること)を制限する法律はない
- C 議会が議決した条例や予算は、いかなる場合でも再議することはない

- ア Aのみ正しい オ BとCが正しい
- イ Bのみ正しい カ AとCが正しい
- ウ Cのみ正しい キ A, B, Cすべて正しい
- エ AとBが正しい

問3 私たちの暮らしを支えているもののひとつに税金があります。次の表は「平成28年度 いばらき県税ガイドブック」の一部です。表中のA～Cに当てはまる語句の組み合わせとして適当なものを、以下のア～カより1つ選び、記号で答えなさい。

国税(国におさめる税金)

直接税	(A)	個人の1年間の所得に対してかかります
	(B)	会社や協同組合などの法人の所得に対してかかります
		財産を相続または遺贈により取得したときにかかります
財産税		人から財産をもらったときにかかります

間接税	(C)	商品・製品の販売、物品の貸し付け、サービスの提供などの取引や輸入される貨物に対してかかります
	酒税	清酒、ビールなどを製造場から出荷したときにかかります
		自動車のガソリンなどを製造場から出荷したときにかかります
		外国から輸入した貨物にかかります

(「平成28年度 いばらき県税ガイドブック」より抜粋)

- ア A—法人税 B—事業税 C—ガソリン税
- イ A—法人税 B—印紙税 C—関税
- ウ A—所得税 B—法人税 C—消費税
- エ A—所得税 B—事業税 C—関税
- オ A—消費税 B—事業税 C—ガソリン税
- カ A—消費税 B—法人税 C—消費税

5 次の各問いに答えなさい。

問1 2020年には東京で56年ぶりにオリンピックが開催されます。前回のオリンピックが開催された頃の日本の経済について説明した文として最も適当なものを、以下のア～エから1つ選び、記号で答えなさい。

- ア 世界第1位の経済大国として、世界経済のなかで大きな役割をはたした。
- イ バブル経済が崩壊し、「失われた10年」といわれる長期不況に苦しんだ。
- ウ 高度経済成長と呼ばれる時代に入り、国民の生活水準もおおきく改善した。
- エ 連合軍総司令部（GHQ）の占領政策により、民主化と経済の復興がすすんだ。

問2 次の資料は、ある国々の人口、平均寿命、国内総生産を比較した表です。表中のA～Cに当てはまる国の組み合わせとして適当なものを、以下のア～カから1つ選び、記号で答えなさい。

国名	人口 (千人)	平均寿命 (歳)	国内総生産 (100万米ドル)
(A)	308,746	79	17,348,072
(B)	128,057	84	4,605,511
(C)	1,339,725	75	10,430,590

(日本統計年鑑 平成29年より作成)

- ア A—日本 B—アメリカ C—インド
- イ A—アメリカ B—日本 C—インド
- ウ A—インド B—アメリカ C—日本
- エ A—日本 B—アメリカ C—中国
- オ A—アメリカ B—日本 C—中国
- カ A—中国 B—アメリカ C—日本

問3 茨城高校に在籍する茨城太郎さんは、高校2年生の選択別研修旅行の行き先としてシンガポールを選びました。シンガポールでの滞在費用として5万円を用意し、到着した日にシンガポールの空港で両替をしました。充実した研修を終え、日本に帰国した太郎さんは、帰国したその日に日本の銀行で余ったお金100ドルを日本円に両替しました。

以下のシンガポールドルと日本円の交換レート表を参考にして、Aの時点で太郎さんが受け取ったシンガポールドルの金額と、Bの時点で受け取った日本円の金額の組み合わせとして正しいものを、以下のア～カから1つ選び、記号で答えなさい。

〈シンガポールドルと日本円の交換レート表〉

日にち	行程	交換レート	
		シンガポールドルを買う場合	円を売る場合
11月15日	到着した日	79円	80円
11月16日		80円	81円
11月17日		80円	81円
11月18日		81円	82円
11月19日		81円	82円
11月20日		82円	83円
11月21日		82円	83円
11月22日	帰国した日	82円	83円

- ア A—632.9ドル B—8,000円
- イ A—632.9ドル B—8,300円
- ウ A—625.0ドル B—8,100円
- エ A—625.0ドル B—8,300円
- オ A—617.2ドル B—8,200円
- カ A—609.7ドル B—8,300円

問4 次の年表は、1990年以降の日本、及び世界のおもな出来事をまとめたものである。年表中のA～Cに当てはまる語句の組み合わせとして正しいものを、以下のア～カから1つ選び、記号で答えなさい。

日本のできごと		世界のできごと	
1993年	非(A)8党派連立政権樹立	1990年	東西(B)統一
1997年	消費税率の引き上げ	1993年	ECがEU(欧州連合)に発展
2001年	中央省庁が1府12省庁に	2001年	アメリカ同時多発テロ発生
2003年	自衛隊(C)派遣	2003年	(C)戦争
2009年	衆議院総選挙で(A)大敗	2008年	リーマンショック発生
2011年	東日本大震災発生 東京電力福島原発事故	2011年	アラブの春(中東で政変相次ぐ)
		2015年	米国とキューバ国交回復

- ア A—民主党 B—朝鮮 C—アフガニスタン
- イ A—民主党 B—ドイツ C—イラク
- ウ A—民進党 B—ドイツ C—アフガニスタン
- エ A—自民党 B—朝鮮 C—イラク
- オ A—自民党 B—ドイツ C—アフガニスタン
- カ A—自民党 B—ドイツ C—イラク

社会

(30・M・一般前期)

受験番号	得点
	※

解答用紙

※印のらんには記入しないこと

1	問1	問2	問3	問4	問5
			川		

問6	問7	問8	問9	問10
平野				

2	問1	問2	問3
	大陸	線	

3	問1	問2	問3	問4

問5	問6	問7	問8
→ →			

問9	問10	問11	問12	問13

4	問1	問2	問3

5	問1	問2	問3	問4