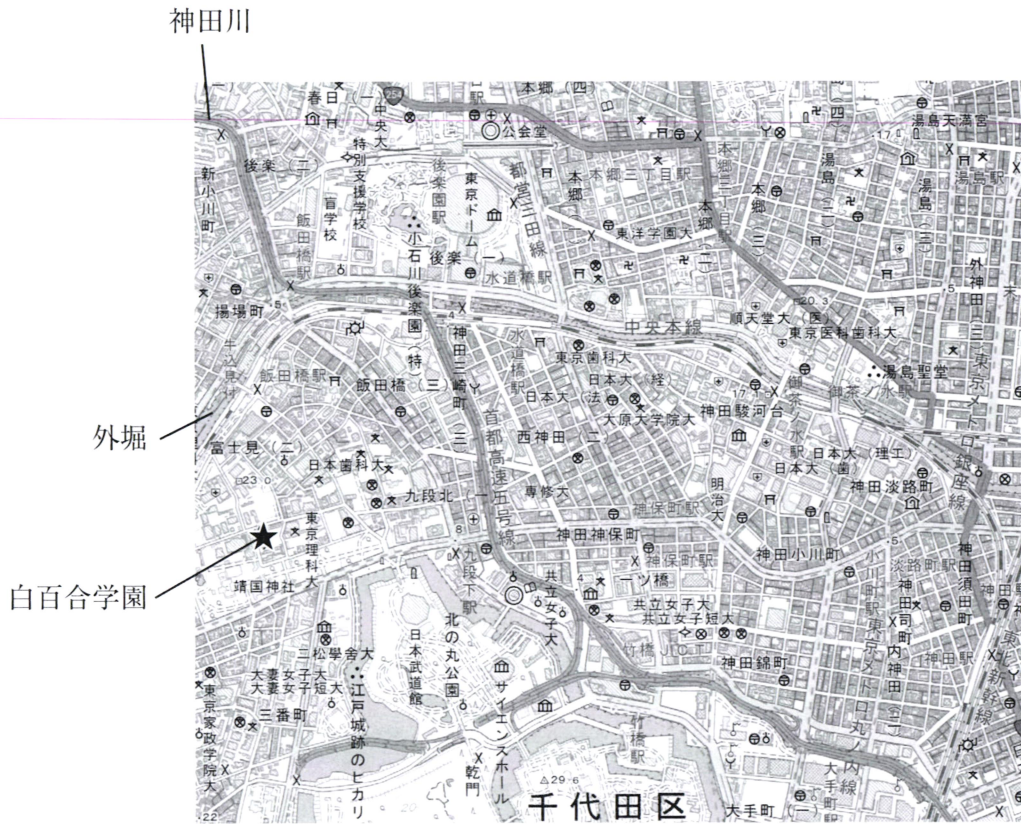


白百合学園中学校
2024年度 社会 入学試験問題

問題は次のページから始まります→

次の地形図についての会話文を読み、あとの問いに答えなさい。



(2万5千分の1地形図「東京首部」より一部加工)

九段さん：①千代田区にある白百合学園の周辺はどのような特徴がある地域なのだろう。

百合子さん：きっと自然的な特徴も、社会的な特徴もたくさんあるはずよ。調べてみましょう。

九段さん：まずは地形図をみてみよう。白百合学園があるのは、靖国神社の近くの★がついているところね。千代田区にはたくさんの学校があることがわかるね。

百合子さん：★から東に350mくらい進むと丁字路^{ていじろ}があって、そこを道なりに北の方向へ歩いていくと(あ)駅の西口に着くわ。駅近くの交差点には(い)があるから、落とし物をした時はここでたずねることもできて安心だね。

九段さん：そうだね。＜A写真＞をみると、（い）の向かい側には牛込御門跡^{うしごめごもんあと}があるよ。これは江戸城を守るためにつくられた見付^{みつけ}だから、昔から重要な場所だったことがうかがえるね。

百合子さん：では、駅から外堀に沿って東側にいきましょう。少し進むと「揚場町」^{あげば}のところで、外堀と北側から流れて来る川が合流しているね。

九段さん：この川は神田川よ。合流地域周辺の地形図と＜B写真＞から、Xことがわかるね。

百合子さん：これは慢性化した交通渋滞を解消するために、1960年代から開通していったの。1964年に開催された（う）にむけて、一部の建設が急ピッチでおこなわれたのは有名な話よね。

九段さん：さて、もう1度地形図をみてみよう。「揚場町」から東に進むと、国指定特別史跡の（え）があるね。ここは1629年に、②水戸^{みづうへ}徳川家が中屋敷を造営するときにつくった庭園なんですって。

百合子さん：私たちが普段何気なくみているものには、色々な歴史がつまっているのね。ところで、この地域は自然的な特徴はあるのかしら。

九段さん：地形図と＜C写真＞を照らし合わせてみよう。水道橋駅から御茶ノ水駅に向かう途中に坂があるね。

百合子さん：ということは、水道橋駅は低地で、御茶ノ水駅は台地上にあると考えられるわね。でも、そのような地形の特徴があるならば、御茶ノ水駅周辺を流れている川が台地を分断するように流れているのは不自然よね。

九段さん：これは江戸時代の初期に③仙^{せん}台^{たい}藩伊達家によって開削^{かいさく}されたといわれているよ。

百合子さん：九段さんは歴史にくわしいのね。御茶ノ水駅から南西方向に進んでいくと、神保町駅があるよ。神保町といえば古本の街として知られているね。

九段さん：あれ？＜D写真＞をみると、古本屋は左側に集中していることがわかるね。

百合子さん：町の地図をみてみると、お店の入り口の多くは北側あるよ。その理由はY。

問1 文中の（あ）～（え）にあてはまる語を答えなさい。

問2 <A>～<D>の写真として適当なものを次のア～エから1つずつ選び、記号で答えなさい。

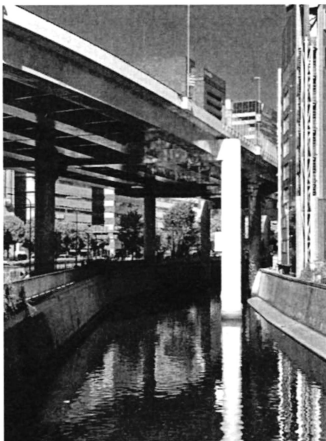
ア



イ



ウ



エ



問3 下線部①に関連して、千代田区と接している区の組み合わせとして正しいものを、次のア～エから1つ選び、記号で答えなさい。

ア. 文京区・台東区・中央区・港区・新宿区

イ. 文京区・台東区・江東区・渋谷区・新宿区

ウ. 豊島区・墨田区・中央区・港区・新宿区

エ. 豊島区・墨田区・江東区・渋谷区・新宿区

問4 文中の X にあてはまる文を考えて答えなさい。

問5 下線部②について、

- (1) この藩は現在の何県にあたるか答えなさい。
- (2) (1) で答えた県について説明しているものを、次のア～オから2つ選び、記号で答えなさい。
- ア. この県にある磐梯山^{ばんだい}は、湖沼などの自然豊かな風景がみられる。
- イ. この県にある銅山は江戸時代から開発が始まったが、明治時代に公害が発生した。
- ウ. この県では、水はけのよさを利用したメロンの栽培がさかんである。
- エ. この県の伝統的工芸品としてだるまが生産されている。
- オ. この県には、国立の研究機関や大学などの研究学園都市がある。
- (3) (1) で答えた県には人工的につくった鹿島港があります。この港について述べた次の文中の（お）～（こ）にあてはまる語を答えなさい。

この地域は東京に近いこと、広大な（お）を確保しやすいこと、豊富な（か）力を得やすいこと、さらに流域面積が日本一の（き）川や、日本で2番目の大きさの湖である（く）などの水資源があるという点において、工業立地の条件としては非常に恵まれていた。そこで大型船舶にも対応できる、掘込式港湾^{ほりこみしきこうわん}の建設が始まった。

現在は臨海工業地帯として発達しており、（け）化学コンビナートでは化学薬品や（け）化学関連製品を生産し、鉄鋼コンビナートでは自動車車体に使用される薄板などを生産している。そのため、鹿島港で取り扱う輸入品として最も貨物量が多いのは、鉄のおもな原料である（こ）である。

問6 下線部③について、

- (1) この藩は現在の何県にあたるか答えなさい。
- (2) (1) で答えた県について説明しているものを、次のア～オから2つ選び、記号で答えなさい。
- ア. この県では、東北の三大祭りのひとつである竿燈まつり^{かんとう}がおこなわれている。
- イ. この県の伝統的工芸品として、こけしが生産されている。
- ウ. この県には日本三景のひとつである宮島がある。
- エ. この県の北部には北上川、南部には阿武隈川が流れている。
- オ. この県の干拓地は米の単作地帯であったが、近年では畑作への転作が進んでいる。

問7 文中の Y にあてはまる文を考えて答えなさい。

2024 年に、新紙幣^{しへい}の発行が予定されています。

日本における貨幣^{かへい}の歴史に関する次の文を読み、あとの問いに答えなさい。

①貨幣がない時代、人々は欲しいものがあるときには、物々交換をして暮らしていました。しかし、物々交換には不便な点があるため、誰もが欲しがり保存が効く②米や布などが貨幣のように使用されるようになっていきました。

日本において最古の金属の貨幣と考えられているのが、③天武天皇の在位中につくられたとみられる（あ）です。④708 年になると、有名な（い）がつくられました。（い）は貴族や役人の給料の一部のほか、平城京遷都^{せんと}の際に、動員された人々に賃金として支払われたとみられています。以後、⑤平安時代にかけて、（い）も含む皇朝十二銭^{こうちようじゅうにせん}と呼ばれる 12 種の貨幣がつくられました。

⑥12 世紀中頃になると、宋銭が日本に多く流入するようになりました。⑦室町時代も同様に明銭が貨幣として流通する状態が続き、長い間、全国で統一的に使われる日本独自の貨幣がつくられることはありませんでした。

16 世紀中頃になると、金銀の採掘^{さいくつ}がさかんになり、金山や銀山を手に入れた⑧戦国大名によって、金貨や銀貨がつくられるようになりました。⑨豊臣秀吉の時代には、⑩（う）金山や（え）銀山が直接支配され、大判・小判などの統一的な貨幣が発行されました。なかでも「天正長大判」は日本で最大の貨幣として知られています。この大判は、恩賞用などの目的に用いられることが多かったようです。

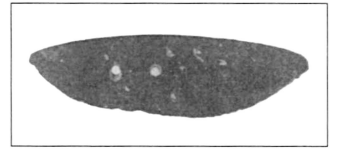
⑪関ヶ原の戦いに勝利した徳川家康は、貨幣制度の統一に着手し、全国で使うことのできる金・銀貨を発行しました。また、⑫3 代将軍の時代には、宿場で少額貨幣の必要性が増したため、銅銭「寛永通宝」がつくられました。

日本が開国し、諸外国と貿易を開始するようになると、⑬大量の金貨が海外へ流出する事態が発生し、日本経済の混乱を招きました。時代が⑭明治へ移り、1871 年の新貨条例の制定によって「円」が誕生しました。⑮西南戦争の際には、戦費を調達するために紙幣が大量に刷^すられ、激しいインフレがおこりました。その後、通貨の価値を安定させるため、日本銀行が設立されることとなります。⑯日清戦争の際には、日本で初めて「軍票^{ぐんぴょう}」が発行されました。これは、戦地での物資調達などをまかなうために政府によって発行されたお札の一種です。軍票は、日露戦争、⑰日中戦争、太平洋戦争など、対外戦争の度に発行されました。

⑱第二次世界大戦後、戦前の肖像の人物は、GHQ の指示によって、聖徳太子を除いて全て使えなくなり、かわって⑲明治期の政治家の肖像が使用されました。⑳1980 年代におこなわれた改刷以降は、㉑文化人も肖像に登場するようになり、現在にいたっています。

問 1 下線部①について、ある遺跡が発見されて、日本に旧石器時代が存在することが証明されました。その遺跡とは何ですか。

問 2 下線部②について、右の写真は、米作りが開始されたころ、稲作に使用された石器です。これを何といいますか。



問 3 下線部③について、

(1) 文中の (あ) にあてはまる語を答えなさい。

(2) 天武天皇に関するできごととして最も適切なものを、次のア～エから1つ選び、記号で答えなさい。

ア. 天智天皇が亡くなったあと、天智天皇の子である大友皇子と戦い、勝利した。

イ. 天武天皇の在位中、唐と新羅の連合軍と戦い、敗れた。

ウ. 天武天皇の在位中、日本最初の法典や戸籍の作成をおこなった。

エ. 仏教の力で国を治めるため、金銅の大仏と東大寺をつくらせた。

問 4 下線部④について、

(1) 文中の (い) にあてはまる語を答えなさい。

(2) (い) と同じく 8 世紀初めにつくられた大宝律令についての文として誤っているものを、次のア～エから1つ選び、記号で答えなさい。

ア. 中臣鎌足の子である藤原不比等らが編さんしたと考えられている。

イ. 全国が国・郡・里に分けられ、国司・郡司・里長がおかれた。

ウ. 戸籍と税の台帳がつくられ、6 歳以上の男子のみに土地が割りあてられた。

エ. 成年男子には、税として地方の特産物のほか、都での労役または代わりの布を課せられた。

問 5 下線部⑤について、

(1) 平安時代には、仮名文字の女流文学の発展や寝殿造のやしきなど、日本風の文化が栄えました。中国文化の影響が少なくなった背景を、関連人物の名前をあげて説明しなさい。

(2) 紀貫之らが編さんした和歌集を何といいますか。

問 6 下線部⑥について、宋との貿易を拡大するため大輪田泊を整備した人物は誰ですか。

問 7 下線部⑦について、次のア～エのできごとを時代の古い順に並びかえなさい。

ア. 正長の土一揆が発生した。

イ. 明との間に国交が開かれた。

ウ. 2つの朝廷が対立し、約 60 年間争いが続いた。

エ. 京都の東山に銀閣がつくられた。

問8 下線部⑧について、戦国大名がつくった貨幣として「甲州金」がよく知られています。この貨幣をつくらせた戦国大名を、次のア～オから1つ選び、記号で答えなさい。

ア. 上杉氏 イ. 朝倉氏 ウ. 島津氏 エ. 武田氏 オ. 北条氏

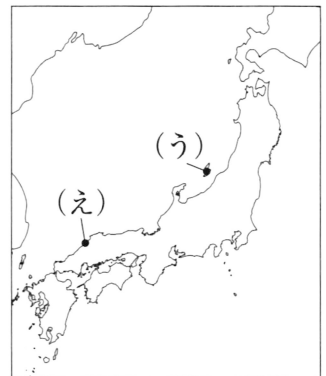
問9 下線部⑨について、豊臣秀吉に関するできごととして、適切でないものを次のア～エから1つ選び、記号で答えなさい。

- ア. 安土城を拠点として全国統一を進めた。
 イ. 「ものさし」や「ます」を統一し、全国の田畑の面積を調べた。
 ウ. 百姓や寺社から武器を取り上げ、兵農分離を進めた。
 エ. 明の征服をめざし、諸大名に命じて朝鮮に大軍を派遣した。

問10 下線部⑩について、右の地図を見て、文中の（う）と（え）にあてはまる地名を答えなさい。

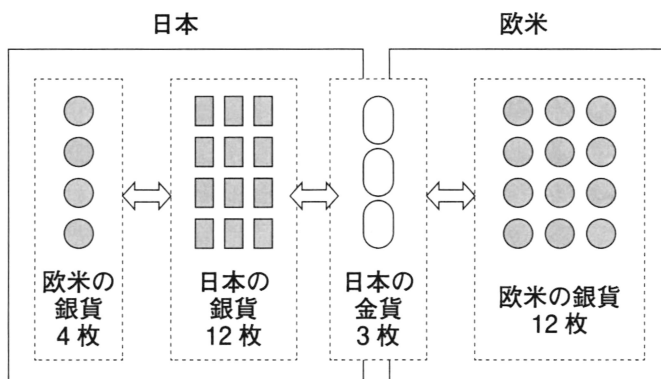
問11 下線部⑪について、関ヶ原の戦いのあと徳川氏にしたがった大名はどのように呼ばれるようになりましたか。

問12 下線部⑫について、この時代に宿場での少額貨幣の必要性が増したのはなぜですか。その背景の一つと考えられる、3代将軍が実施した「ある政策」の名をあげて説明しなさい。



問13 下線部⑬について、金貨流出の背景について説明した次の文を読み、文中の空らんにあてはまる語句の組み合わせとして適切なものを、下のア～エから1つ選び、記号で答えなさい。

貿易開始当初、日本と欧米の間に下の図のような金銀の交換比率の違いがありました。これを知った欧米人は（X）を日本で（Y）と交換しました。その（Y）を欧米で（X）に交換すると、最初の（Z）倍の（X）を得ることができます。



- ア X - 金貨 Y - 銀貨 Z - 3
 イ X - 銀貨 Y - 金貨 Z - 3
 ウ X - 金貨 Y - 銀貨 Z - 4
 エ X - 銀貨 Y - 金貨 Z - 4

↔ は
交換可能

問14 下線部⑭について、明治政府に関する文として適切なものを、次のア～エから1つ選び、記号で答えなさい。

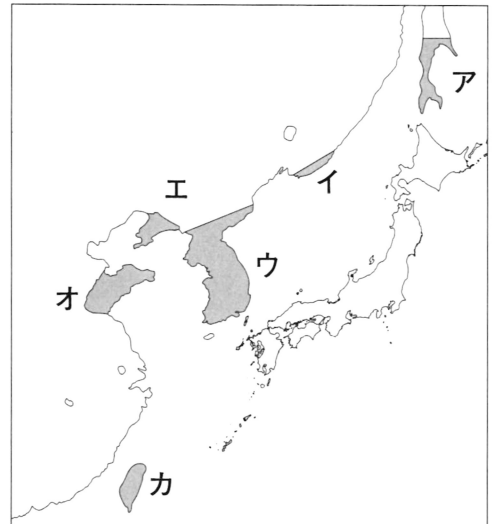
- ア. 藩主にかわって県令を中央から派遣する版籍奉還がおこなわれた。
- イ. 地租改正に反対する一揆がおこったため、政府は地租を引き下げた。
- ウ. 大日本帝国憲法が制定されると、伊藤博文が初の内閣を組織した。
- エ. 自由民権運動に対し、政府は治安維持法を定めて取り締まった。

問15 下線部⑮について、不平士族たちにおかれて西南戦争の中心となった人物は誰ですか。

問16 下線部⑯について、日清戦争の講和条約により日本がゆずり受けた後、三国干渉により返還することになった地域を、右の地図中のア～カから1つ選び、記号で答えなさい。

問17 下線部⑰について、次のア～エのできごとを時代の古い順に並びかえなさい。

- ア. 柳条湖事件が発生した。
- イ. 日本軍がハワイの真珠湾を奇襲攻撃し、マレー半島に上陸した。
- ウ. 日本が国際連盟を脱退した。
- エ. アメリカ軍が広島と長崎に原子爆弾を投下した。



問18 下線部⑱について、1951年に日本が48カ国との間で調印し、独立を取り戻した条約を何といいますか。

問19 下線部⑲について、右の写真は、戦後に発行された500円札です。欧米への使節団の全権大使をつとめたことで知られるこの人物は誰ですか。



問20 下線部⑳について、1980年代におこったできごととして正しいものを、次のア～エから1つ選び、記号で答えなさい。

- ア. ベルリンの壁が崩壊した。
- イ. 大阪万博が開催された。
- ウ. 阪神淡路大震災が発生した。
- エ. 京都議定書が採択された。

問21 下線部㉑について、「天は人の上に人を造らず人の下に人を造らずといへり」という有名な一節から始まる著書で知られる人物は誰ですか。

次の文を読み、あとの問いに答えなさい。

国の予算案をまとめるのは、内閣のしごとです。a 各府省庁の必要な費用をまとめて予算案ができあがると、閣議で決定され、国会に提出されます。国会では、まず（１）で審議された後、（２）の審議にまわされます。（１）と（２）の意見が異なった場合には（１）の意見が優先されます。

国の予算は、４月１日から始まるので、それに間に合うようにb 毎年１月に召集される国会で審議されます。令和５年度の予算の特徴は、（３）関係費が大幅に伸びたこと、c 少子化対策のための子育て支援や、d 脱炭素社会を実現するための費用が盛り込まれたことです。「e 地方公共団体間の格差を小さくするために、国から支給するお金」も増やされています。

この結果、令和５年度の予算は、過去最大となり、はじめて114兆円を超えました。このため、消費税の増税の必要も唱えられています。消費税は、税を負担する人と税を納める人が異なる（４）の一種です。f 現在の税率は10%ですが、外食やお酒をのぞく食料品については8%になっています。

問１ 文中の（１）～（４）にあてはまる語を答えなさい。

問２ 文中の下線部 a のしごとを主におこなうのは、何省ですか。

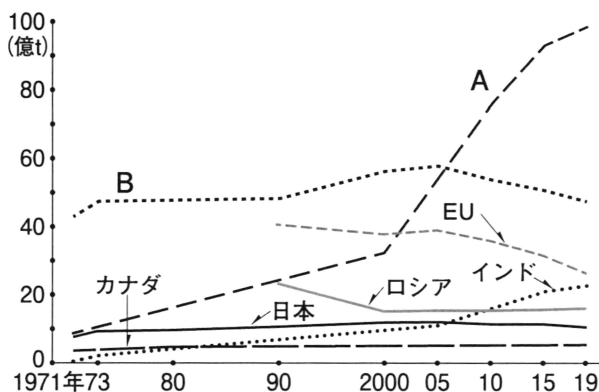
問３ 文中の下線部 b の国会を何といいますか、漢字４字で答えなさい。

問４ 文中の下線部 c などのしごとを総合的にこなうために、2023年４月に発足した国の行政機関は何ですか。

問５ 文中の下線部 d について、次の問いに答えなさい。

① CO₂ をはじめとする温室効果ガスの「排出量」と、森林などによる「吸収量」とをつり合わせて、全体としてゼロにすることが目指されていますが、これをカタカナで何と呼びますか。

② 次のグラフは、各国の CO₂ 排出量の変化をあらわしたものです。A・B の国名を書きなさい。



「エネルギー・経済統計要覧」

問6 文中の下線部 e を何と呼びますか。

問7 文中の下線部 f の理由を説明した文として最もふさわしいものを、次のア～エから1つ選び、記号で答えなさい。

ア. 所得の高い人に多くの税を負担してもらうため。

イ. 所得の低い人の税負担が重くなるのを防ぐため。

ウ. 大企業に多くの税を負担してもらうため。

エ. 生活に欠かせない食料品店を守るため。

1

問1	あ	い	う	え		
問2	A	B	C	D	問3	
問4						
問5	(1)	県	(2)	・	(3)お	か
	き	く	け	こ		
問6	(1)	県	(2)	・		
問7						

2

問1		問2		問3	(1)	(2)		
問4	(1)	(2)						
問5	(1)							
問5	(2)	問6		問7	→ → →	問8		
問9	問10	う	金山	え	銀山	問11		
問12								
問13	問14	問15		問16	問17	→ → →		
問18				問19			問20	問21

3

問1	1	2	3	4
問2		問3	問4	
問5	①	② A	B	問6
問7				

受験番号		氏名		得点	
------	--	----	--	----	--