

2025年度 中学  
第1回午前入試

# 社 会

## 注 意

- 1 問題は、からまでで、9ページにわたって印刷してあります。
- 2 試験時間は30分間で、チャイムの合図で開始し、終わりのチャイムで筆記用具を置いて下さい。
- 3 声を出して読んではいけません。
- 4 答えはすべて解答用紙に明確に記入し、問題用紙と解答用紙を提出して下さい。
- 5 答えを直すときは、きれいに消してから、新しい答えを書いて下さい。
- 6 受験番号と氏名を解答用紙の決められた欄<sup>らん</sup>に記入して下さい。

1 図1は仙台、東京、福岡の8月の月平均気温を示したもので、図2は<sup>注1</sup>500億円以上の農業被害額を棒グラフで示したものです。（ともに1955～2023年）これを見ながらタイガさんとユウコさんが会話をしています。以下の問いに答えなさい。

（注1）8月を含む期間に発生した気象災害によって受けた被害の合計金額のみを記載。

タイガ「夏の暑さが年々厳しくなっている気がするなあ。」

ユウコ「そうだね。実際に図1を見ると、8月の平均気温は細かな上下をくり返しながら、3都市すべてで徐々に上昇していることが読み取れるね。」

タイガ「僕たちが住む東京に注目すると、約70年間のうち、8月の月平均気温が最も高かったのは2010年なんだね。この年に日本で起きた出来事の一つに、A宮崎県での口蹄疫発生があるよ。29万頭のB牛や豚が殺処分されたそうだよ。」

ユウコ「反対に、最も低かったのは1980年だね。この年にはモスクワオリンピックが開催されたよ。けれども、日本を含む西側諸国は、ソビエト連邦のアフガニスタン侵攻に反発してボイコットしたそうだよ。」

タイガ「これって夏季オリンピック？モスクワは北緯55度に位置していて（①）だから夏季オリンピック開催国としてのイメージはなかったなあ。」

ユウコ「夏の気温については、近年の猛暑の印象が強いから、高温の話題が記憶に残っているけれど、こうして図1を見ると低温が顕著な年もあるのね。」

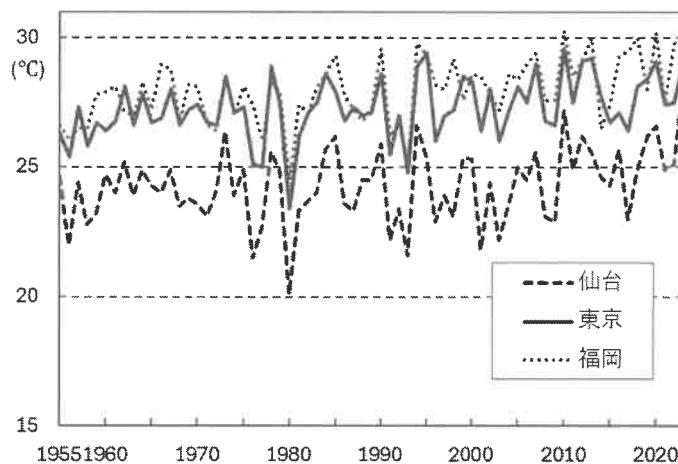
タイガ「涼しくて快適な夏だったんだろうなあ。」

ユウコ「いやいや、冷夏もよいことばかりではないのよ。C夏の気温が低いことで農業に悪影響を及ぼすことがあるの。」

タイガ「確かに。図2を見ると1980年やD1993年の農業被害額は大きいね。」

ユウコ「これらの年に特に大きな被害が出たのは、ともにE沖縄県を除く広い範囲で低温・多雨・日照不足となったことが原因だそうよ。」

タイガ「なるほど。農作物の生長にはある程度の暑さが必要なんだね。」



気象庁ホームページより作成

図1

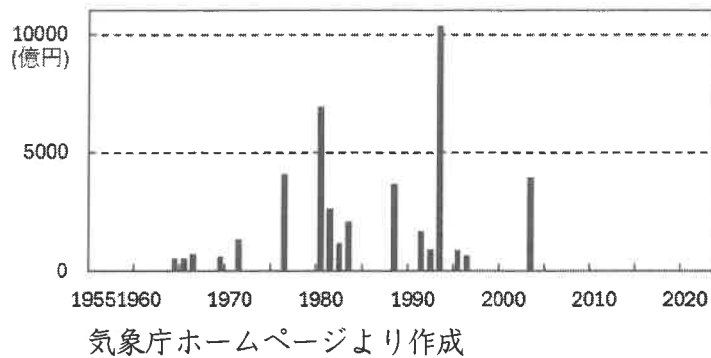


図 2

問1 会話文中の ( ① ) に当てはまるものを、次のア～エから一つ選び、記号で答えなさい。

- ア ナマハゲで有名な男鹿半島と同程度
- イ マグロの水揚げで有名な下北半島と同程度
- ウ 世界自然遺産に登録されている知床半島と同程度
- エ 日本のどこよりも高緯度

問2 下線部 A について、次の表 1 は、いくつかの都道府県における面積、人口、人口増減率を示したものであり、ア～エは福岡県、佐賀県、熊本県、宮崎県のいずれかに該当します。宮崎県に当てはまるものを一つ選び、記号で答えなさい。

表 1

	面積 (km <sup>2</sup> )	人口 (万人)	人口増減率 (%)
ア	7,735	107	-3.12
イ	7,409	174	-2.68
ウ	4,987	514	0.66
エ	2,441	81	-2.57

人口増減率は 2015 ～ 2020 年を示している  
統計年次は 2020 年  
全国都道府県市区町村別面積調、国勢調査より作成

問3 下線部 B について、次ページの表 2 は、畜産産出額および農業産出額に占める畜産の割合が上位の都道府県をそれぞれ示したものです。表 2 中の ( ② )・( ③ ) にあてはまる都道府県名を漢字で答えなさい。

表 2

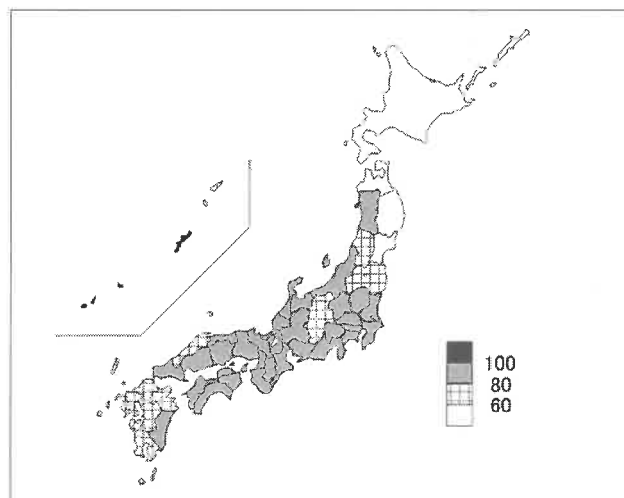
畜産産出額 (億円)		農業産出額に占める 畜産の割合 (%)	
( ② )	7,535	( ③ )	67.9
( ③ )	3,473	宮崎県	67.0
宮崎県	2,349	岩手県	64.4
岩手県	1,714	( ② )	58.3
茨城県	1,340	群馬県	49.1

統計年次は 2022 年  
生産農業所得統計より作成

問4 下線部 C について、春から夏にかけての生長期に異常低温が続くことによって発生する農作物の被害を何と言いますか、漢字 2 文字で答えなさい。

問5 下線部 D について、次の図 3 は、1993 年における米（水稻）の<sup>注2</sup> 作況指数を都道府県別に示したもので、60 未満の都道府県における生育状況の著しい不良は、会話文中で述べられている原因のうち、低温が特に深刻であったことによるものです。これらの都道府県において低温となった理由を、気象現象の名称を具体的に示しながら、解答欄に収まる程度で簡潔に説明しなさい。

(注 2) 生育状況が平年より良いか悪いかを示す指標で、平年の収穫量を 100 として、その年の農作物の収穫量を表している。



農林水産統計より作成

図 3

問6 下線部 E について、一枚の型紙を用いて多彩な染めを施した、沖縄の伝統的な染物を何というか、答えなさい。

2

次の文章を読んで、以下の問いに答えなさい。

安田学園のある両国周辺には様々な史跡があり、両国公園内にある「勝海舟生誕の地の碑」もその一つです。

勝海舟は、1823年1月30日、現在の両国にあたる本所亀沢で生まれました。初めの名は義邦、幼名は麟太郎といいました。10代から剣道や A 座禅 に熱心に取り組み、16歳で父親から家督を継ぎました。また、20歳のころからオランダ語を学び始め、「氷解塾」という私塾を開きました。

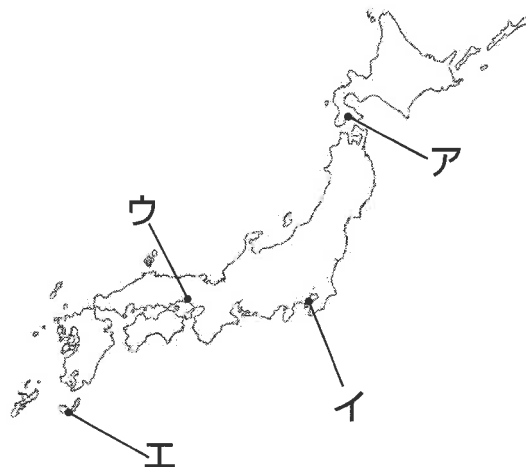
1853年、B アメリカのペリーが軍艦4隻を率いて来航し、開国を求めました。対応に困った幕府が広く意見を求めたところ、C 海舟の書いた意見書が高く評価され、海舟は幕臣として取り立てられます。1860年には、幕府の使節団を率いて D 咸臨丸 に乗り、アメリカの E サンフランシスコ まで行きました。帰国後は神戸に幕府の F 海軍操練所と私塾である海軍塾 を開設し、海軍の増強に力を入れました。

1867年、第15代将軍徳川慶喜は政権を朝廷に返還しますが、倒幕勢力は新政府軍を組織し、江戸に兵を進めました。このとき海舟は、新政府軍側の西郷隆盛と話し合っ、江戸城を明け渡すことを条件に江戸城総攻撃を中止させました。

明治維新後も、海舟は旧幕臣として徳川家を支えながら、明治政府の要職にも就きました。また、海舟は西洋文明の物真似のような日本の近代化のあり方に疑問を呈し、G 日清戦争、H 足尾鉾毒問題 など、近代化によってもたらされた様々な矛盾を鋭く批判しました。1899年に77歳で亡くなるまで、洗足池のほとりに建てた別荘で過ごし、死後その功績を称えられ I 正二位 の官位を授かりました。

問1 下線Aに関連して、禅宗と同時期に日本にやってきたものの一つにすみ絵があります。すみ絵画家である雪舟を支援した、周防(現在の山口県東部)などを支配していた武将は何氏ですか。解答欄に合うように答えなさい。

問2 下線Bに関連して、ペリーが来航した場所として、最も適切なものを、次のア～エから一つ選び、記号で答えなさい。



問3 下線Cに関連して、以下の資料1は勝海舟の意見書の一部を意識し、加筆修正したものである。この資料から、「勝海舟は開国に賛成か反対のどちらの立場と読み取れるか」と、その理由を説明しなさい。

資料1

海防に関し再度の上書 嘉永六年七月

海に囲まれた国の防備の要は軍艦を製造することである、という事は天下の皆が認めていることでございます。

しかし軍艦を製造することは簡単なことではなく、その上航海並びに運用は安易に得られる技術ではないでしょう。更に軍艦に関する費用を計算すれば、必ず莫大な金額になるはずで、莫大なお金がかかるから軍艦を作るのを止めようと言っても、強固な船が無ければ、どんなに注意を払っても外国からの攻撃に対する防備は完璧とはなりません。総じて外国からの攻撃に備えるための強固な兵備を用意する際は、海外の国を頼り、他国から購入しなくてはなりません。いかに発展し豊かな他国であっても、軍艦や大砲の建造費用は莫大であり、更にその運用を手助けする専門家達への費用も手厚く払わなくてはならず、軍艦を用意するための膨大なお金を国内の富だけで準備しようとする、民衆への税金を過酷にとらなくてはいけなくなり、民衆の反発を招く事になります。このような理由から外国防衛に充てる兵備は、外国との交易で得た利益をあてていけなければ、上手くいかないと存じます。

『勝海舟全集2 書簡と建言』より

問4 下線Dに関連して、渡航にまつわる以下の文章ア～エを起こった年代が古い順に並び替え、記号で答えなさい。

- ア ポルトガル人を乗せた船が種子島に流れ着き、鉄砲が伝来する。
- イ 鑑真が日本にやってきて、唐招提寺を創建する。
- ウ 小野妹子が遣隋使として海をこえ、隋の都長安に渡る。
- エ 元の大軍が九州北部に攻めてくる。

問5 下線Eに関連して、1951年に開かれたサンフランシスコ講和会議と、調印されたサンフランシスコ平和条約に関する以下の文章を読んで、誤っているものを次のア～エから一つ選び、記号で答えなさい。

- ア ソ連・ポーランドは講和会議に参加したが条約への調印を拒否した。
- イ インド・ビルマは講和会議に参加しなかった。
- ウ サンフランシスコ平和条約は48カ国との間に結ばれた。
- エ サンフランシスコ平和条約の調印と同時に日米安全保障条約が破棄された。

問6 下線 F に関連して、海軍塾の塾長であり、薩長同盟の仲介をおこなった人物の名を漢字 4 文字で答えなさい。

問7 下線 G に関連して、日清戦争に関する以下の文章を読んで、正しいものを次のア～エの中から一つ選び、記号で答えなさい。

ア 清軍と戦う弟を思い、与謝野晶子は反戦の詩を発表した。

イ 日本軍は北京と南京を占領した。

ウ 東郷平八郎率いる日本海軍は、黄海海戦でバルチック艦隊を撃破した。

エ 講和条約として下関条約が結ばれた。

問8 下線 H に関連して、足尾鉾毒問題を解決するために天皇に直訴した元衆議院議員の名前を漢字 4 文字で答えなさい。

問9 下線 I に関連して、正二位の官位を授与された人物の一人に藤原不比等が挙げられます。藤原不比等が編集に関わった、奈良時代に成立した歴史書を漢字 4 文字で答えなさい。

**3** 次の文章を読んで、以下の問いに答えなさい。

みなさんはソーシャル・ネットワーキング・サービス（SNS）を利用していますか。総務省が発表した「通信利用動向調査」によれば、2021年に日本国民全体の78.7%、とりわけ20歳代では全体の93.2%がSNSを利用しています。身近なSNSがどのように利用されることがあるか、近年の事例を見ていきましょう。

2024年1月に発生した A 能登半島地震 をめぐり、SNS上に救助を求める虚偽の投稿をしたとして、県警は男を逮捕しました。男の投稿を受け警察官が救助に向かいましたが、被害は確認されませんでした。B 災害 をめぐった虚偽の投稿は過去にも例がありますが、なぜ生まれてしまうのでしょうか。

「アテンション・エコノミー」という言葉があります。情報の質よりも人々の関心や注目を集めた方が、経済的利益が大きいという考え方です。あるSNSは投稿の閲覧回数に応じて広告収入を受け取れる仕組みを始めました。先ほどの投稿も、この仕組みを悪用した収益目的と考えられています。

2024年7月に投開票が行われた C 東京都知事 D 選挙 でもSNSの利用が際立ちました。インターネットを利用した選挙運動自体は2013年に解禁されていましたが、今回の都知事選では動画投稿サイトを積極的に利用した候補者が大きく票を伸ばしました。E 選挙運動に限らず、SNSを利用すると F「エコーチェンバー」「フィルターバブル」 という現象が起こりやすく、総務省の「令和5年度版 情報通信白書」では、それらの現象によって意見や思想の極端な人々が生まれ、異なる他者との話し合いを拒否する傾向があると述べられています。

問1 下線部Aの能登半島が属する県の名前を漢字で答えなさい。

問2 下線部Bに関連して、2024年8月に日向灘で起きた地震をきっかけに、気象庁は南海トラフ地震臨時情報（巨大地震注意）を発表しました。この情報では、防災対策推進地域が指定されましたが、その対象になっていない都道府県を、次のア～エの中から一つ選び、記号で答えなさい。

ア 高知県      イ 鳥取県      ウ 和歌山県      エ 千葉県

問3 下線部Cに関連して、日本の都道府県と地方自治に関する以下の文のうち、正しいものを次のア～エの中から一つ選び、記号で答えなさい。

ア 東京都に政令指定都市は一つ存在する。

イ 地方議会は、二院制で解散が存在しない。

ウ 地方議会は、首長の方針に対して不信任決議を出すことができない。

エ 地方財政において、国から地方公共団体に渡されるお金のうち、使い道が指定されるものを国庫支出金と呼ぶ。



問4 下線部 D に関する以下の文のうち、正しいものを次のア～エの中から一つ選び、記号で答えなさい。

ア 衆議院議員選挙では、小選挙区で当選する人数よりも比例代表で当選する人数の方が多い。

イ 参議院議員選挙は3年に1回行われ、参議院議員の全員が改選される。

ウ 参議院は、衆議院と異なって解散による総選挙がありうる。

エ 2024年の東京都知事選挙の立候補者に30歳未満の人物はいなかった。

問5 下線部 E に関連して、アメリカ合衆国の大統領選挙では積極的に SNS が利用されています。2024 年はアメリカ合衆国の大統領選挙の年でした。2024 年時点でのアメリカ合衆国の大統領の人物の名前をカタカナで答えなさい。

問6 下線部 F についてくわしく調べた以下の文章を読み、空欄【 ① 】と【 ② 】にあてはまる文の組み合わせを、次のア～エの中から一つ選び、記号で答えなさい。

SNS などの事業者は、利用者個人のクリック履歴など収集したデータをもとに、利用者が関心を持ちそうな情報を優先的に配信しています。

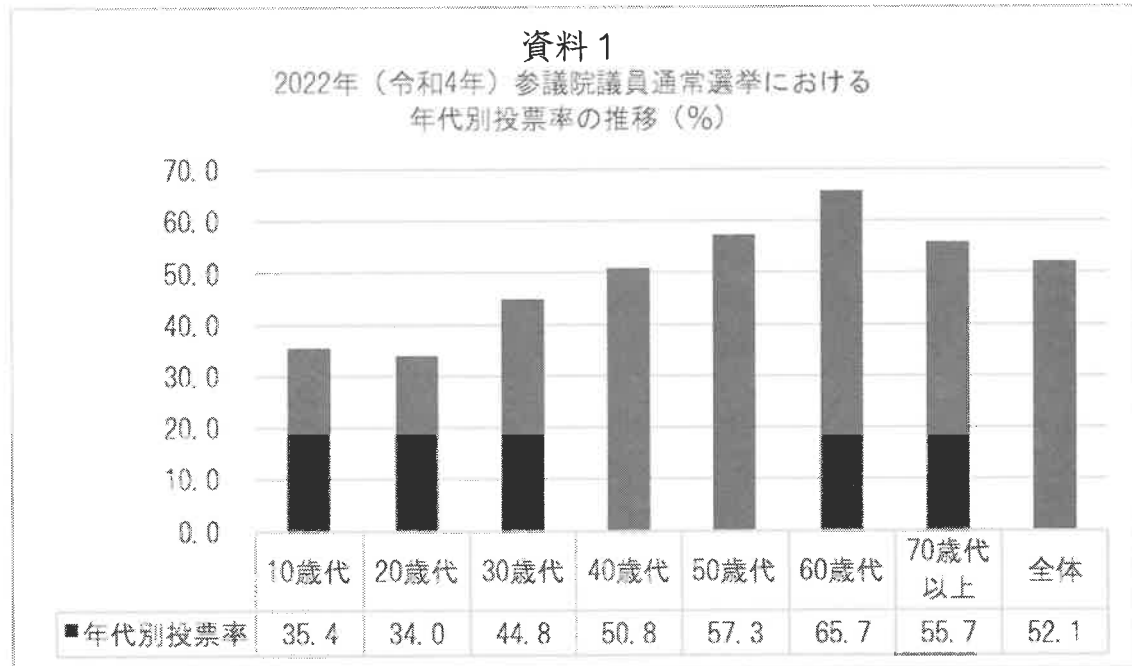
このように配信された情報を受け取り続けることで、利用者は自身の興味のある情報だけにしか触れなくなり、あたかも情報の膜につつまれたかのような「フィルターバブル」と呼ばれる状態となりやすいです。このバブルの内側では、【 ① 】ため、その存在そのものに気づきづらくなります。

SNS などでは、自分と似た興味関心を持つ利用者が集まる場でコミュニケーションをとると、自分が発信した意見に似た意見が返ってきます。そして、特定の意見や思想が増幅する状態は「エコーチェンバー」と呼ばれます。何度も同じような意見を聞くことで、それが【 ② 】と、より強く信じ込んでしまいやすくなります。

総務省「令和5年度版 情報通信白書」より

	①	②
ア	自身と反対の意見が取り除かれる	実際は正しいか間違いかが分からない
イ	自身と反対の意見が取り除かれる	正しく、間違いのないものである
ウ	自身と似た意見が見えなくなる	実際は正しいか間違いかが分からない
エ	自身と似た意見が見えなくなる	正しく、間違いのないものである

問7 文章中で述べられているように、SNSの利用には考えるべき問題も多い一方で、メリットも多く存在しています。インターネットでの選挙運動にSNSを用いることで生まれるメリットを、以下の資料1・資料2も参考にして、合わせて3つ述べなさい。



総務省ホームページより、グラフは作問者作成

### 資料2

（前略）

日ごろから、市内の公園の遊具が老朽化で使用できない現状などをインスタグラムに投稿。「うちの近所も」といった母親の声が続々と寄せられ、子育て世帯への支持を広げていった。

とはいえ駅前での選挙演説では、足を止めてくれるのは数人。「手応えがなさすぎ」と肩を落とし「いつも、へこんで家に帰った」という。だがふたを開けてみれば2879票を集め、41人中10位で当選した。

中村さんは一般的な選挙資金として「150万円ほど必要」と聞いていたが、約40万円で済んだ。チラシは自分で作り、自営の会社のコピー機で印刷。ほぼポスター代と事務所の家賃代だったという。

（以下略）

2022年1月24日 日経電子版より引用 一部出題者によって改変あり





社会解答用紙

1

問1		問2	
問3	②	③	問4
問5			
問6			

2

問1		氏	問2	
問3				
問4	→	→	→	問5
問6			問7	
問8			問9	

3

問1		問2		問3	
問4		問5		問6	
問7	1				
	2				
	3				

受験番号	氏名

中学①午前