

2023年度

## 第1回 入学試験問題

# 社 会

(30分, 70点)

### 受験についての注意

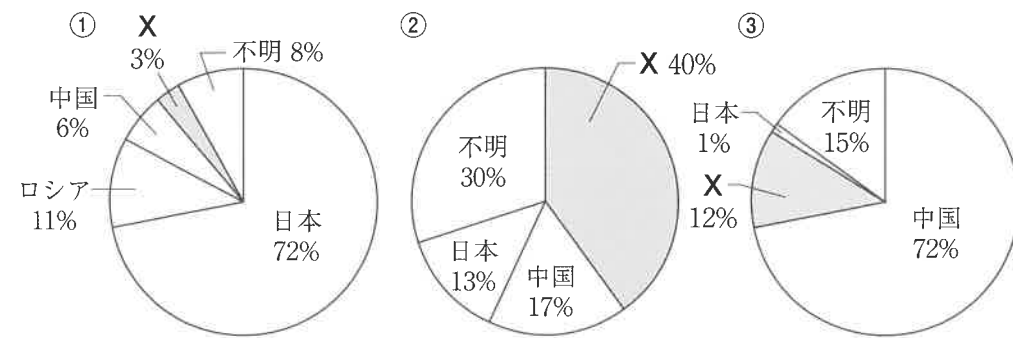
1. 試験開始の合図があるまで、問題用紙を開かないでください。
2. 問題は ①～③ まであります。
3. 各問題とも、解答は解答用紙（別紙）の所定の欄に記入してください。
4. 解答用紙には受験番号、氏名を必ず記入し、最後にもう一度確認してください。

1 次の文章を読んで、各問いに答えなさい。

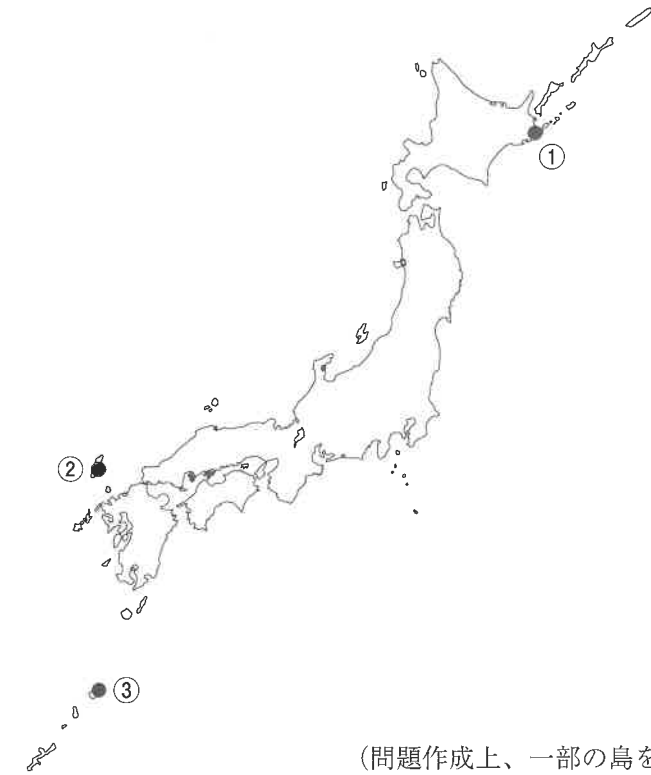
中部地方は、太平洋に面した地域を中心とする東海、日本アルプスの山々をふくむ中央高地、**a**日本海に面した地域を中心とする( 1 )の3つの地域に分けられる。

( 1 )には、日本海につき出た石川県からなる( 2 )半島があり、**b**新潟県の沖合には佐渡島がある。中央高地では、冷涼な気候をいかした野菜の抑制栽培や、**c**長野盆地でのりんご、**d**甲府盆地でのぶどうやももなど、さまざまな農業がみられる。東海では、**e**工業がさかんで、特に**f**愛知県は都道府県別工業生産額で長年上位をしめている。

(1) 下線部 **a** について、下の円グラフは、**図1**中の各地点で観測された、漂着ペットボトルの製造国を推定してまとめたものである(平成28年調査)。円グラフ①～③は、**図1**中の観測地点①～③と対応している。円グラフ中のXに当てはまる国名を答えなさい。ただし、正式国名でなくてよい。



[環境省資料 プラスチックを取り巻く国内外の状況 より作成]



(問題作成上、一部の島をのぞいている。)

図1

(2) 空欄 ( 1 )・( 2 )に入る語句をそれぞれ答えなさい。

(3) 下線部 **b** について、都道府県名と島名の組み合わせとして正しくないものを、次のア～エのうちから1つ選び、記号で答えなさい。

- ア. 東京都—沖ノ鳥島
- イ. 兵庫県—小豆島
- ウ. 鹿児島県—屋久島
- エ. 沖縄県—与那国島

(4) 下線部 **c** について、あとの問いに答えなさい。

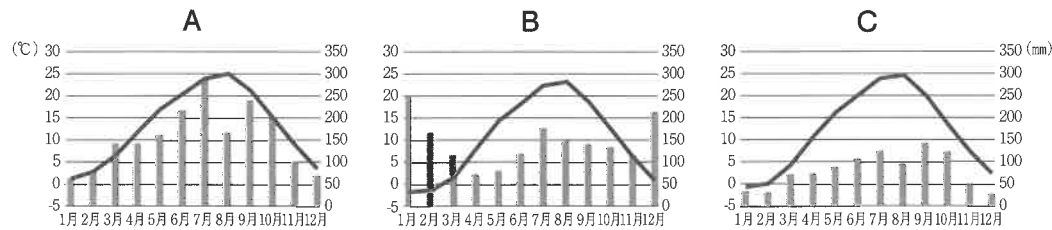
① 長野県と接する県として正しくないものを、次のア～エのうちから1つ選び、記号で答えなさい。

ア. 栃木県      イ. 群馬県      ウ. 富山県      エ. 静岡県

② 次のア～Cの雨温図は、**図2**で示した長野県内のX～Zのいずれかの地点で観測されたものである。ア～Cの雨温図が、X～Zのどこで観測されたものかについて話し合っている小学生のれんさんとひまりさんの会話を読んで、会話文中の下線部の内容が正しくないものを、ア～エのうちから1つ選び、記号で答えなさい。



図2



[気象庁HP より作成]



れんさん

長野県は、たてに長い県だから、同じ県の中でも気候の特色がずいぶん変わるんだね。

そうだね。アAは、7月の降水量がA～Cの中でもっとも多くて、冬は夏と比べると降水量が少ないね。



ひまりさん



れんさん

イBは、1月の気温が0度を下回っているし降水量が多いから、雪がとて多い地域なのではないかな。

Bは、学校でならった新潟市のような日本海側の気候の雨温図に似ていると思う。



ひまりさん



れんさん

ウCは、A～Cの中で年降水量が一番少ないね。X～Zのうちでもっとも内陸で、海からの湿った風が届きにくい地域なのかな。

ということは、エAはX、BはZ、CはYで観測された雨温図ということだね。



ひまりさん

(5) 下線部 **d** について、甲府盆地などでみられ、中央部は日当たりと水はけがよく果樹栽培がさかんな、川が山から平地に出たところに土砂をつもらせてできた地形を何というか、答えなさい。

(6) 下線部 **e** について、工業が発展すると公害が発生することがある。四大公害病の一つで、1960年ごろ三重県伊勢湾周辺で発生した亜硫酸ガスを原因とする公害病を何というか、答えなさい。

(7) 下線部 f について、次の地形図は愛知県海部郡飛鳥村周辺をしめしたものである。この地形図に関して、あとの問いに答えなさい。



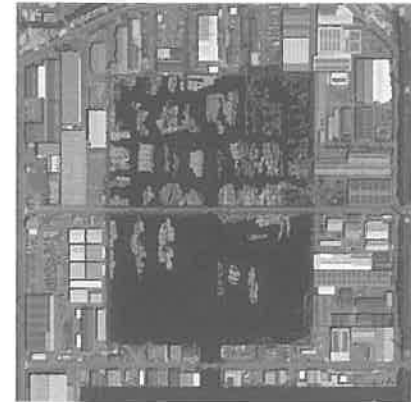
[電子地形図 25000分の1 (2022年9月ダウンロード) の一部 より作成]

① 地形図から読みとれるものとして正しくないものを、次のア～オのうちから2つ選び、記号で答えなさい。

- ア. 村役場の北には、高等学校がある。
- イ. 村の大部分は、畑と広葉樹林からなる。
- ウ. 村の中には、発電所・変電所がある。
- エ. 村の中には、自然災害伝承碑がある。
- オ. この地形図中に、鉄道の駅はない。

② 次の写真は、地形図中のあ・い周辺の空中写真を拡大したものである。写真から、海水面に何がういていることが分かる。これは何か、写真とこれを商品としてとりあつかっている会社の【社長さんのお話】を参考に答えなさい。また、これを海水面にうかせて保管している理由を答えなさい。

あ



い



[地理院地図 より作成]

**【社長さんのお話】**



この商品のおもな輸入先は、アメリカ合衆国とカナダです。同じようなものは、秋田県や奈良県など国内にもありますが、値段が高いため海外からのものを取りあつかっています。近年は、賃金の安い海外で加工してから輸入することが増え、水面にうかせて保管する量は減ってきています。

2 次の文章を読んで、各問いに答えなさい。

山形県の遺跡の約 ( 1 ) 年前の地層からは山形県最古の土器の一つが、また、山形県の別の遺跡からは国内最大級の土偶「( 2 ) の女神」が出土している。

出羽国は、現在の山形県から北の秋田県側に領域をのばしていき、**a** 平安時代後期になると清原氏が台頭し、後三年合戦の後は奥州藤原氏の勢力下となった。

鎌倉時代に入ると、奥州藤原氏攻めに功績のあった関東武士団が、出羽国各地の荘園などの年貢を取り立てる ( 3 ) に任命された。**b** 室町時代に入り、最上氏が出羽国の **c** 戦国大名として勢力を拡大した。江戸時代に入り山形藩や米沢藩などが置かれ、江戸と地方を結ぶ **d** 交通路の開設により「最上紅花」などの特産品が運ばれると、酒田港はにぎわった。

**e** 明治4年の廃藩置県により山形藩などの藩は7県に置き換えられ、その後現在の山形県が誕生した。酒田港は、**f** 昭和に入ると最上川と港との工事が実施され、新しく生まれ変わったが、第四次 ( 4 ) 戦争をきっかけとする第一次石油危機は、県内の工場に強い衝撃を与えた。

(1) 空欄 ( 1 ) に入る語句として正しいものを、次のア～エのうちから1つ選び、記号で答えなさい。

ア. 100      イ. 1,000      ウ. 1万      エ. 100万

(2) 空欄 ( 2 ) に入る語句として正しいものを、次のア～エのうちから1つ選び、記号で答えなさい。

ア. 旧石器      イ. 縄文      ウ. 弥生      エ. 古墳

(3) 下線部 **a** について、11世紀後半、東国の武士を率いて東北地方で起こった豪族の争いをしずめた人物として正しいものを、次のア～エのうちから1つ選び、記号で答えなさい。

ア. 源義家      イ. 源義仲      ウ. 源義経      エ. 源頼朝

(4) 空欄 ( 3 ) に入る語句を答えなさい。

(5) 下線部 **b** について、室町時代から現代に伝わる文化として正しくないものを、次のア～エのうちから1つ選び、記号で答えなさい。

ア. 能



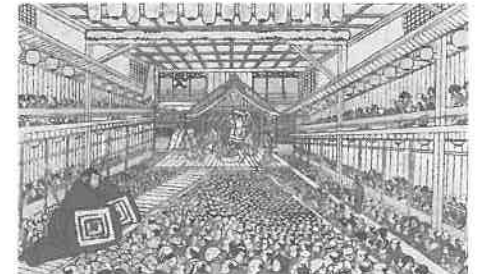
イ. 生け花



ウ. 枯山水



エ. 歌舞伎



(6) 下線部 **c** について、次の史料のように、戦国大名が自分の国を支配するためにつくったきまりを何というか、答えなさい。

史料

- 一 勝手にほかの国から嫁をもらったり、婿を迎えたり、娘を嫁にやったりすることは今後禁止する。(今川氏の『今川仮名目録』)
- 一 あらかじめ許可を得ずに他国へ贈り物や手紙を送ることは一切禁止する。(武田氏の『甲州法度之次第』)

(7) 下線部 **d** について、江戸時代の交通について述べた文として正しくないものを、次のア～エのうちから1つ選び、記号で答えなさい。

- ア. 幕府は、江戸の日本橋を起点とする五街道を定めた。
- イ. 飛脚とよばれる手紙などを運ぶ人によって、通信が発達した。
- ウ. 樽廻船は、江戸と大阪の間を定期的に往復した。
- エ. 日本海側でつくられた米は、関門海峡を通過して江戸に運ぶ東廻り航路で運ばれた。

(8) 下線部 **e** について、あとの問いに答えなさい。

① 明治時代のできごとに関して述べた次の文Ⅰ～Ⅲについて、古いものから年代順に正しく配列したものを、次のア～カのうちから1つ選び、記号で答えなさい。

- Ⅰ 天皇が国民に与えるという形で、大日本帝国憲法が公布された。
- Ⅱ 日清戦争後には、労働者は団結して労働組合をつくるようになった。
- Ⅲ 日本が韓国を併合して日本の植民地にすると、土地を取り上げられた朝鮮の農民のなかには日本に移住する者もいた。

- ア. Ⅰ—Ⅱ—Ⅲ      イ. Ⅰ—Ⅲ—Ⅱ      ウ. Ⅱ—Ⅰ—Ⅲ
- エ. Ⅱ—Ⅲ—Ⅰ      オ. Ⅲ—Ⅰ—Ⅱ      カ. Ⅲ—Ⅱ—Ⅰ

② 次の史料は青鞆社が明治から大正にかけて発行した婦人月刊誌『青鞆』の一部である。史料を読み、下線部はどのようなことを意味しているか、筆者である「私」が誰かを明らかにして説明しなさい。

**史料**

元始、女性は実に太陽であった。真正の人であった。今、女性は月である。他によって生き、他の光によって輝く、病人のような蒼白い顔の月である。……私たちは隠されてしまったわが太陽を今や取り戻さねばならない。……もはや女性は月ではない。其日、女性はやはり元始の太陽である。真正の人である。

(9) 下線部 **f** について、昭和時代の人々の生活について述べた文として正しいものを、次のア～エのうちから1つ選び、記号で答えなさい。

- ア. 世界恐慌によってアメリカ向けの生糸の輸出が増えたため、農家の生活は苦しくなった。
- イ. 国家総動員法によって、政府は議会の承認がなくても、物資や人を動かせるようになった。
- ウ. 戦争中、空襲がはげしくなると、地方に住んでいた児童は、都市に疎開した。
- エ. 戦争中は、戦争相手の言葉が理解できるように、英語やアルファベットをすすんで使うようになった。

(10) 空欄 ( 4 ) に入る語句を答えなさい。

③ 次の文章を読んで、各問いに答えなさい。

2022年4月、**a**厚生労働省は、大人の代わりに家族の介護や世話を日常的に行っている（ 1 ）が、小学6年生の15人に1人、大学3年生は16人に1人いることを公表した。前年に調べた中高生を含め、家族の**b**介護や世話をしている子どもたちは**c**学校を欠席したり、遅刻しがちになるなどの傾向がみられた。（ 1 ）の認知度はまだ低く、本人が自覚していないケースも少なくない。

小学生が求める支援として「勉強を教えてほしい」「話をきいてほしい」という意見があった。一方、大学生では「学費の支援」「進路や**d**就職などの相談」も目立った。年代に応じて、どのような助けを必要としているか、客観的に状況を把握することが必要である。そして、社会全体の問題として**e**支援のしくみをつくるとともに、子どもの様子や変化を見逃さないよう、関心をもつことが大切である。

(1) 下線部 **a** について、あとの問いに答えなさい。

① 厚生労働省の仕事として正しくないものを、次のア～エのうちから1つ選び、記号で答えなさい。

- ア. 外国から輸入される食品の検査をする。
- イ. 仕事をするのに必要な技術などを学ぶため、職業訓練を実施する。
- ウ. 国宝・重要文化財に指定し、文化財の保存を図る。
- エ. 生活が苦しくて困っている人を助ける制度を活用し、自立を手助けする。

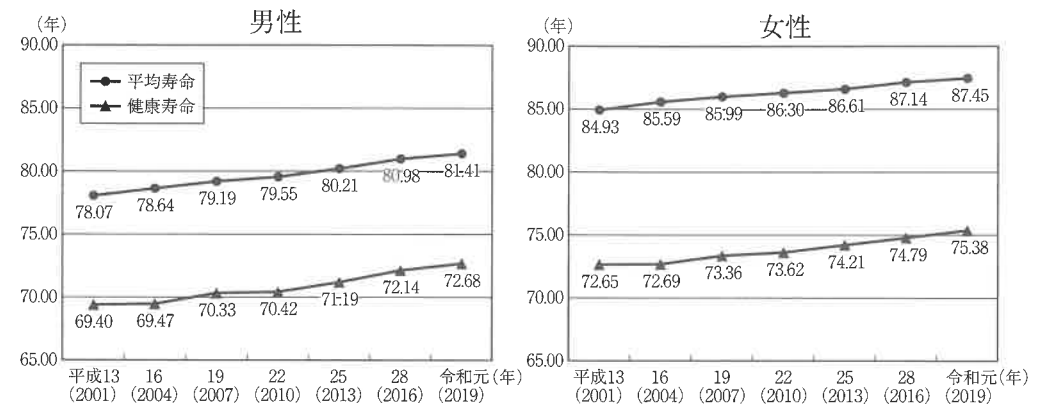
② 厚生労働省や文部科学省などがこれまで別々に行ってきた子どものための政策をまとめて行うために、2023年4月に設置されることが決まった庁を答えなさい。

(2) 空欄（ 1 ）に入る語句をカタカナで答えなさい。

(3) 下線部 **b** について、あとの問いに答えなさい。

① 介護保険は、憲法第25条を具体化した社会保障制度のひとつである。憲法第25条が保障している「健康で文化的な最低限度の生活を営む権利」を何というか、答えなさい。

② 次のグラフは、「平均寿命」と健康上の問題がなく日常生活を送ることができる期間をあらわす「健康寿命」の推移を表している。このグラフに関する説明文A～Cの正誤の組み合わせとして正しいものを、次のア～クのうちから1つ選び、記号で答えなさい。



資料：平均寿命：平成13・16・19・25・28年・令和元年は、厚生労働省「簡易生命表」、平成22年は「完全生命表」  
健康寿命：厚生労働省「第16回健康日本21（第二次）推進専門委員会資料」

〔『令和4年版 高齢社会白書』より作成〕

- A 2019年の男女を比較すると、男性の方が「平均寿命」が長い。
- B 2001年と2019年を比較すると、男女ともに、「平均寿命」が延びている。
- C 2019年の男女を比較すると、男性の方が「平均寿命」と「健康寿命」の差が大きい。

- ア. A：正 B：正 C：正      イ. A：正 B：正 C：誤
- ウ. A：正 B：誤 C：誤      エ. A：正 B：誤 C：正
- オ. A：誤 B：正 C：正      カ. A：誤 B：誤 C：誤
- キ. A：誤 B：誤 C：正      ク. A：誤 B：正 C：誤

③ 「平均寿命」と「健康寿命」の差が大きくなることで生じる問題を、2つ具体的に説明しなさい。

(4) 下線部 **c** について、子どもたちには、社会権のひとつとして「教育を受ける権利」が保障されている。社会権に含まれるものとして正しいものを、次のア～エのうちから1つ選び、記号で答えなさい。

- ア. 思想・良心の自由      イ. 勤労の権利  
ウ. 選挙権                  エ. 裁判を受ける権利

(5) 下線部 **d** について、1日8時間以内、1週間40時間以内など、働く人たちの権利を守るために、労働条件の最低基準を定めた法律を何というか、答えなさい。

(6) 下線部 **e** について、2020年に、埼玉県は介護などをする人を社会で支えるための条例を制定した。このことに関連して、あとの問いに答えなさい。

① 条例を制定した地方議会に関する文として正しくないものを、次のア～エのうちから1つ選び、記号で答えなさい。

- ア. 地方議会は一院制である。  
イ. 議員の被選挙権は満30歳以上である。  
ウ. 議員の任期は4年である。  
エ. 地方議会は、首長に対して不信任の議決を行うことができる。

② 住民は、地方公共団体に対して条例の制定を請求することができる。必要な署名数 **X**・**Y**、請求先 **A**～**D**から正しいものを、それぞれ1つずつ選び、記号で答えなさい。

〈署名数〉

- X**. 有権者の50分の1以上      **Y**. 有権者の3分の1以上

〈請求先〉

- A**. 首長      **B**. 選挙管理委員会      **C**. 監査委員      **D**. 人事委員会

2023年度 獨協埼玉中学校第1回入学試験〔社会〕解答用紙

<b>1</b>	(1)									
	(2)	1			2					
	(3)			(4)	①			②		
	(5)					(6)				
	(7)	①								
			ういている もの							
		②	理由							

小計1

<b>2</b>	(1)			(2)			(3)			
	(4)					(5)				
	(6)					(7)				
	(8)	①								
		②								
	(9)			(10)	戦争					

小計2

<b>3</b>	(1)	①			②				庁	
	(2)									
	(3)	①				②				
		③								
	(4)				(5)					
	(6)	①								
②		〈署名数〉			〈請求先〉					

小計3

合計
----

受験番号		氏名	
------	--	----	--