

1 次の文章を読んで、各問いに答えなさい。

(1) 県は、北を日本海、南の大部分を a 岡山県と接する日本で最も人口の少ない都道府県である。(1) 県には、西日本で最も高い山・大山があり、この山は古くから信仰の対象であった。大山は、神聖な山として地域の人々に大切にされ、その歴史は今年で1300年をむかえる。

大山の南東部には、b 日本有数のブナ林地帯があり、ミネラルウォーターの生産がさかんである。ミネラルウォーターを生産しているある会社では、県や自治体、大学などと協力をして様々な調査を行ったり、社員が木を植える活動を行ったりしている。以下は、社員の話である。

森林には、水をたくわえる役割があります。いつまでもきれいで、おいしい水を得るために、木を植えることはとても大切です。その一方で、森林を守るために、ヒノキなどの木を切る作業もしています。これは、c 手入れが十分にされていない森林が増えたためです。木を切ることで、d 日光が地面に届き、木の成長を助けることとなります。

(1) 文中の (1) にあてはまる県名を答えなさい。

(2) 下線部 a について、次のページの地形図は、岡山空港付近のものである。この地形図をみて、次の問いに答えなさい。

① 地形図中の地点A～地点Dで撮影したものとして、正しいものを次のア～エより1つ選び、記号で答えなさい。

写真1

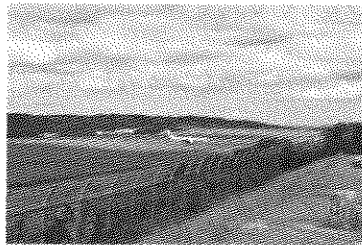


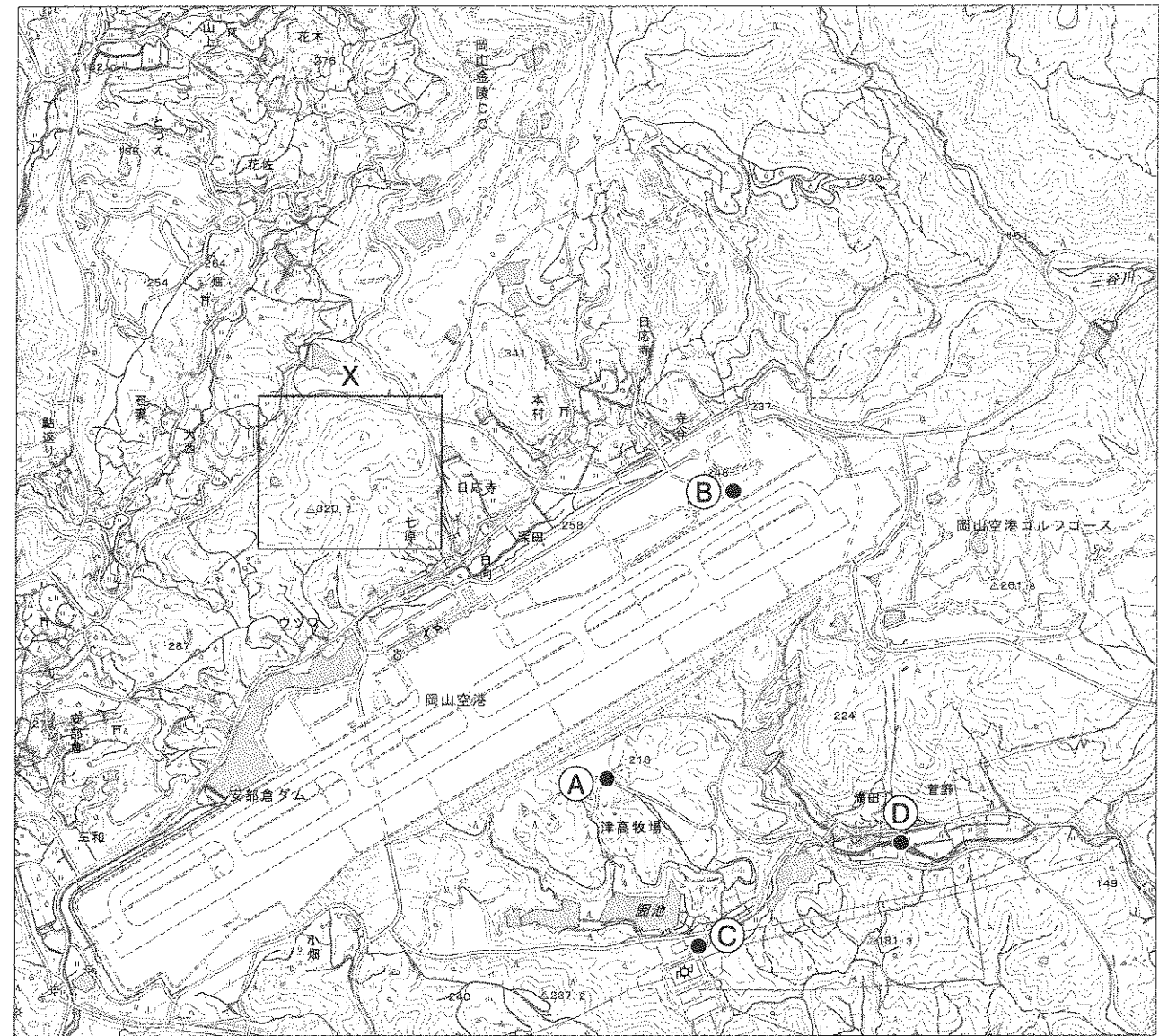
写真2



写真3



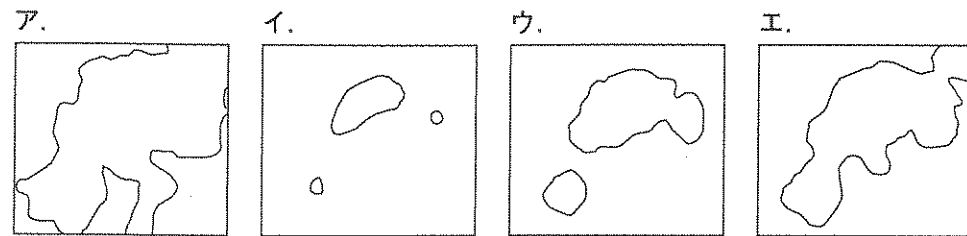
写真4



〔電子地形図 25,000分の1 (2017年8月ダウンロード) の一部より作成〕

	①	②	③	④
ア	写真2	写真1	写真3	写真4
イ	写真2	写真3	写真1	写真4
ウ	写真4	写真1	写真3	写真2
エ	写真4	写真3	写真1	写真2

② 次のア～エは、地形図中のXで示した範囲内の等高線を示したものである。高さが300 mの等高線を表したものであるとして、正しいものを次から1つ選び、記号で答えなさい。



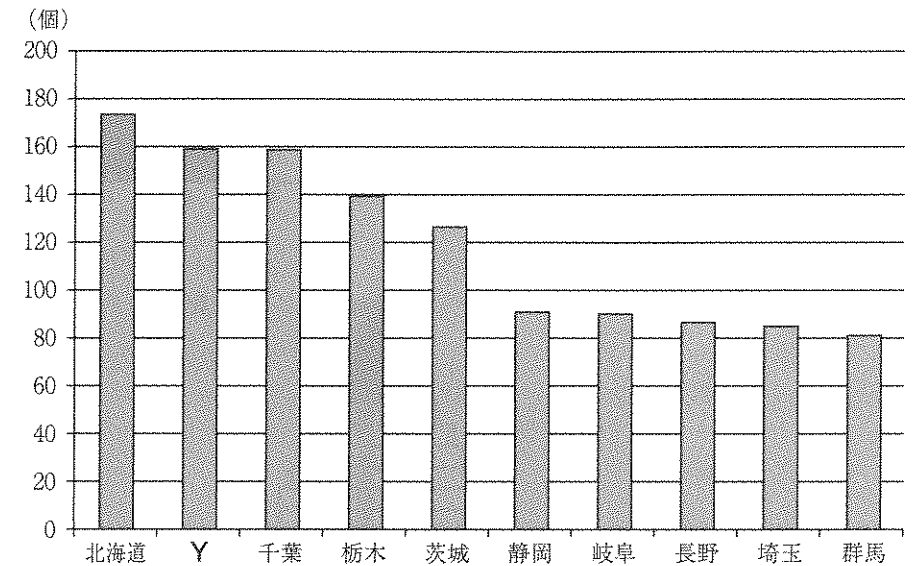
③ 地形図に関する説明文として、正しいものを次から1つ選び、記号で答えなさい。

- ア. 岡山空港の中には、郵便局にくわえて交番がある。
- イ. 岡山空港の中には、鉄道の駅があり、線路の一部は空港の下を通っている。
- ウ. 岡山空港の滑走路の長さが、地形図上で約12 cmであるとする、実際の距離は約3 kmとなる。
- エ. この地形図中にはたくさんの池があることから、岡山空港は海を埋め立ててつくったことが分かる。

④ 地形図をみると、空港の周辺にゴルフ場があることが分かる。次のグラフは、ゴルフ場の多い都道府県をまとめたものである。【ゴルフ場の多い地域の特徴】を参考にして、空欄Yにあてはまる都道府県名として、正しいものを次から1つ選び、記号で答えなさい。

【ゴルフ場の多い地域の特徴】

・広い土地がある	・山がちな地形がある
・都市部に近い	・温暖な気候である
・交通の便がよい	など



〔日本観光振興協会『数字で見る観光』(2015年度版)より作成〕

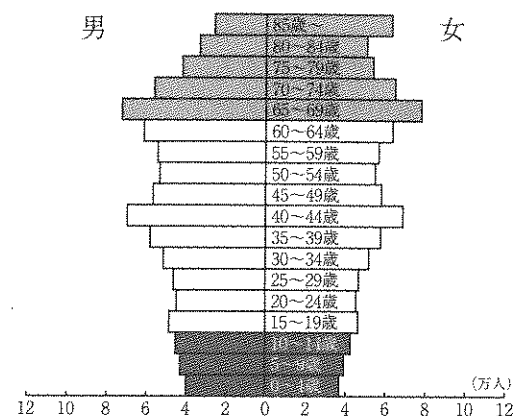
- ア. 富山 イ. 兵庫 ウ. 高知 エ. 沖縄

⑤ 岡山県出身の政治家で、首相となったが五・一五事件で暗殺された人物として、正しいものを次から1つ選び、記号で答えなさい。

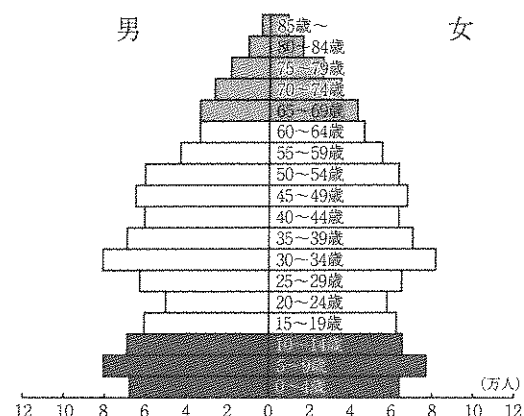
- ア. 犬養毅 イ. 原敬 ウ. 平塚らいてう エ. 板垣退助

⑥ 次のグラフ1～3は、岡山県の1955年、1980年、2015年のいずれかの岡山県の人口ピラミッドである。これらのグラフから読み取れるものとして、正しいものを次から1つ選び、記号で答えなさい。

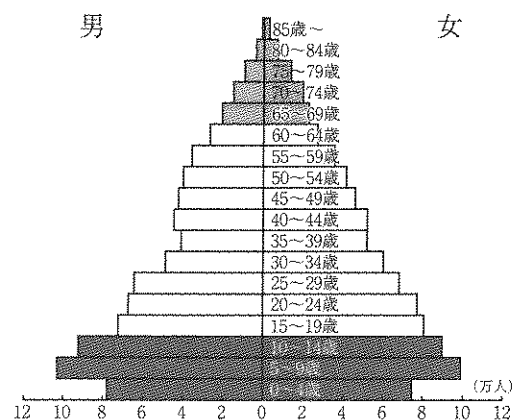
グラフ1



グラフ2



グラフ3



〔国勢調査より作成〕

- ア. グラフ1は、つりがね型の人口ピラミッドである。
- イ. グラフ2は、老年人口よりも年少人口が少なく、少子化が進んでいる。
- ウ. グラフ3の10～14歳の男性の数は、40～44歳の男性の数のおよそ2倍である。
- エ. グラフ1～3を古い順にならべると、グラフ2→グラフ3→グラフ1となる。

(3) 下線部**b**について、日本各地に見られるブナ林のうち、1993年に世界自然遺産に登録された世界最大級のブナ林は、2つの県にまたがって広がる。これらの2つの県名はどこか、答えなさい。

(4) 下線部**c**について、次の問いに答えなさい。

- ① このように、手入れが十分にされていない森林が増えた理由を2つ答えなさい。
- ② 手入れのされていない森林は全国各地でみられ、十分に根をはっていない森林は、大雨の時に土砂崩れを起こしやすいといわれる。このような土砂災害や洪水などの被害のおそれのある地域を予測し、避難についての情報をまとめた地図を何というか、カタカナで答えなさい。

(5) 下線部**d**について、このような目的で、余分な木を切ることを何というか、答えなさい。

2 次のカード①～⑧は時代順に並んでいる。カードに書かれている文章を読んで、各問いに答えなさい。

カード①
a ヤマト朝廷では大王と豪族が連合して政治を行った。

カード⑤
d 足利尊氏は京都に幕府を開き、武家の政権を再建した。

カード②
藤原氏は朝廷の高い地位を独占し、b 政治の実権を握った。

カード⑥
江戸時代は、e 幕府と f 大名の強い力で土地と民衆を支配した。

カード③
(1) 天皇は、天皇の位を譲って、上皇として初めて院政を行った。

カード⑦
大正時代には、g 国民の政治への関心が高まり、民主主義を主張する人々が増えた。

カード④
c 源頼朝は朝廷から征夷大將軍に任命され、武士による新しい政治を始めた。

カード⑧
日本国憲法が出され、h 内閣が行政の中心となり政治を行っている。

- (1) 下線部 a について、ヤマト朝廷から豪族に与えられた地位や家柄を表す称号として、正しいものを次から1つ選び、記号で答えなさい。
ア. 氏 うじ イ. 姓 かばね ウ. 守護 エ. 地頭
- (2) 下線部 b について、天皇が幼いとき、その天皇にかわって政治を行う役職を何というか、答えなさい。
- (3) 空欄 (1) に入る人物として、正しいものを次から1つ選び、記号で答えなさい。
ア. 白河 しろかわ イ. 鳥羽 とば ウ. 後白河 ごしろかわ エ. 後鳥羽 ごとば

- (4) 下線部 c について、源頼朝の妻で尼將軍と言われた人物は誰か、答えなさい。
- (5) 下線部 d について、この幕府において、將軍を補佐し、政治を取り仕切った役職は何か、名称を答えなさい。
- (6) 下線部 e について、江戸幕府の統治のしくみとして、正しくないものを次から1つ選び、記号で答えなさい。
ア. 老中の下に大目付を置き、大名を監視した。
イ. 寺社を取り締まる寺社奉行を設置した。
ウ. 大老は必要ときに置き、天皇や貴族を監視した。
エ. 老中は幕府の政治を取り仕切った。
- (7) 下線部 f について、次は幕府が定めた武家諸法度の一部を要約したものである。これ
が示している制度の名称を挙げ、その目的を説明しなさい。

大名は、国元と江戸を往復するように定める。

- (8) 下線部 g について、この時代に民本主義を唱え、人々の意思に基づく政治を主張した人物は誰か、答えなさい。
- (9) 下線部 h について、内閣の説明として、正しくないものを次から1つ選び、記号で答えなさい。
ア. 内閣は、内閣総理大臣と国务大臣で組織される。
イ. 内閣は、国民に対して連帯して責任を負う。
ウ. 内閣は、最高裁判所の長官を指名する。
エ. 内閣は、天皇の国事行為に助言と承認をする。

(10) 次のカードXに書かれている文章を読んで、あとの問いに答えなさい。

カードX

幕府を倒す動きが起こり幕府は朝廷に政権を返上した。その後、天皇中心のi新政府ができた。

① カードXはカード①～⑧のどの間に入るか、解答欄に合うように数字を答えなさい。

② 下線部iについて、新政府が行ったこととして、正しいものを次から1つ選び、記号で答えなさい。

ア. 楽市・楽座 イ. 徳政令 ウ. 上米 エ. 廃藩置県

③ 次の文章を読んで、各問いに答えなさい。

a日本国憲法第81条では、(1) 裁判所を頂点とするb裁判所による違憲法令審査制度が定められている。例えば、c国政選挙が行われるたびに各地でおこされるd「一票の格差」をめぐる訴えに対し、裁判所による憲法判断が下されている。

なぜ、主権を持つ国民が選んだe国会議員がf多数決によって成立させた法律を、g国民によるチェックを限られた形でしか受けない裁判官がその当否を判断できるのだろうか。

その理由は、政治はh日本国憲法の諸原則にのっとってなされなければならないことから、(1) 裁判所が「憲法の(2)」としての役割を担っているからであると説明できる。

(1) 下線部aについて、この憲法以前に存在した大日本帝国憲法の草案作成に直接かかわった人物として、正しいものを次から1つ選び、記号で答えなさい。

ア. 勝海舟 イ. 伊藤博文 ウ. マッカーサー エ. 福沢諭吉

(2) 空欄(1)に入る語句を答えなさい。

(3) 下線部bについて、この組織の役割として、正しくないものを次から1つ選び、記号で答えなさい。

ア. 国・都道府県・市区町村の行政に対する行政裁判を行う。
イ. 犯罪をおかしたとされる人間に対する刑事裁判を行う。
ウ. 個人の間での対立を解決する民事裁判を行う。
エ. 不正をおかした裁判官に対する弾劾裁判を行う。

(4) 下線部cについて、参議院議員選挙は何年ごとに行われるか答えなさい。

(5) 下線部 d について、次の表は平成28年度参議院議員選挙において、埼玉県と福井県の有権者数と議員定数などを表わしたものである。Xの欄の人数が何を表わしているのかを挙げ、「一票の格差」とは何かを説明しなさい。

	有権者数(人)	議員定数(人)	X
埼玉県	6,069,018	6	1,011,503
福井県	657,443	2	328,721

〔総務省「第24回参議院議員通常選挙 発表資料」および「選挙や政治資金についての紹介」より作成〕

(6) 下線部 e について、国会議員の選出方法の組み合わせとして、正しいものを次から1つ選び、記号で答えなさい。

ア		イ	
衆議院	参議院	衆議院	参議院
大選挙区制度 および 比例代表制度	比例代表制度	小選挙区比例代表 並立制	選挙区制度 および 比例代表制度
ウ		エ	
衆議院	参議院	衆議院	参議院
比例代表制度	選挙区制度 および 比例代表制度	小選挙区比例代表 並立制	小選挙区制度

(7) 下線部 f について、国会において、常に3分の2以上による賛成が条件となっているものとして、正しいものを次から1つ選び、記号で答えなさい。

- ア. 予算案の可決 イ. 内閣総理大臣の指名
ウ. 憲法改正の発議 エ. 条約の批准

(8) 下線部 g について、このチェックは国民審査とよばれる。この審査に関する文章として、正しいものを次から1つ選び、記号で答えなさい。

- ア. 抽選で選ばれた国民が、やめさせたい全ての裁判所の裁判官を×でチェックする。
イ. 衆議院議員総選挙の投票の際に、やめさせたい高等裁判所の裁判官を×でチェックする。
ウ. 抽選で選ばれた国民が、やめさせたい最高裁判所の裁判官を×でチェックする。
エ. 衆議院議員総選挙の投票の際に、やめさせたい最高裁判所の裁判官を×でチェックする。

(9) 下線部 h について、日本国憲法の三原則は、国民主権と平和主義に加え、もう1つは何かを答えなさい。

(10) 空欄 (2) に入る語句を答えなさい。

2018(平成30)年度 獨協埼玉中学校第1回入学試験〔社会〕解答用紙

1	(1)	県					
	(2)	①		②		③	
		④		⑤		⑥	
	(3)	県		県			
	(4)	①					
②							
(5)							

小計1

2	(1)		(2)			
	(3)		(4)			
	(5)			(6)		
	(7)					
	(8)					
(10)	①	と	の間	②		

小計2

3	(1)		(2)			
	(3)		(4)	年		
	(5)					
	(6)					
	(9)					
(10)						

小計3

合計

受験番号		氏名	
------	--	----	--