

1 次の文章を読んで、各問いに答えなさい。

北陸地方とは a 中部地方の日本海側にある福井県・石川県・富山県・新潟県の4県をあわせた地域をいう。場合によっては、新潟県を除く3県をさすこともある。

工業は、豊富な b 電力や水資源、豊かな労働力を背景に北陸工業地域として、繊維工業・重化学工業が発達したが、 c 漆器・織物・焼き物・和紙などの伝統産業にも特色がみられる。

北陸地方の中央に位置する富山県は東部に飛騨山脈の立山連峰、南部に d 飛騨の山地が連なり、そこから流れ出す黒部川・常願寺川・神通川などの河川が北の富山湾に向けて扇状地を作り、全体として富山平野を形成している。平野の中央部に位置する富山市は江戸時代から製薬が盛んであったが、豊富な電力や工業用水を背景に各種機械工業が発展している。近年は、e 次世代型路面電車である富山ライトレールが運行され、自動車に頼らない都市作りをすすめている。

(1) 地図1は富山県東部の黒部ダム周辺の地形図である。この地図について、次の問いに答えなさい。

① この地図での黒部湖の湖面標高は約何メートルか、正しいものを次から1つ選び、記号で答えなさい。

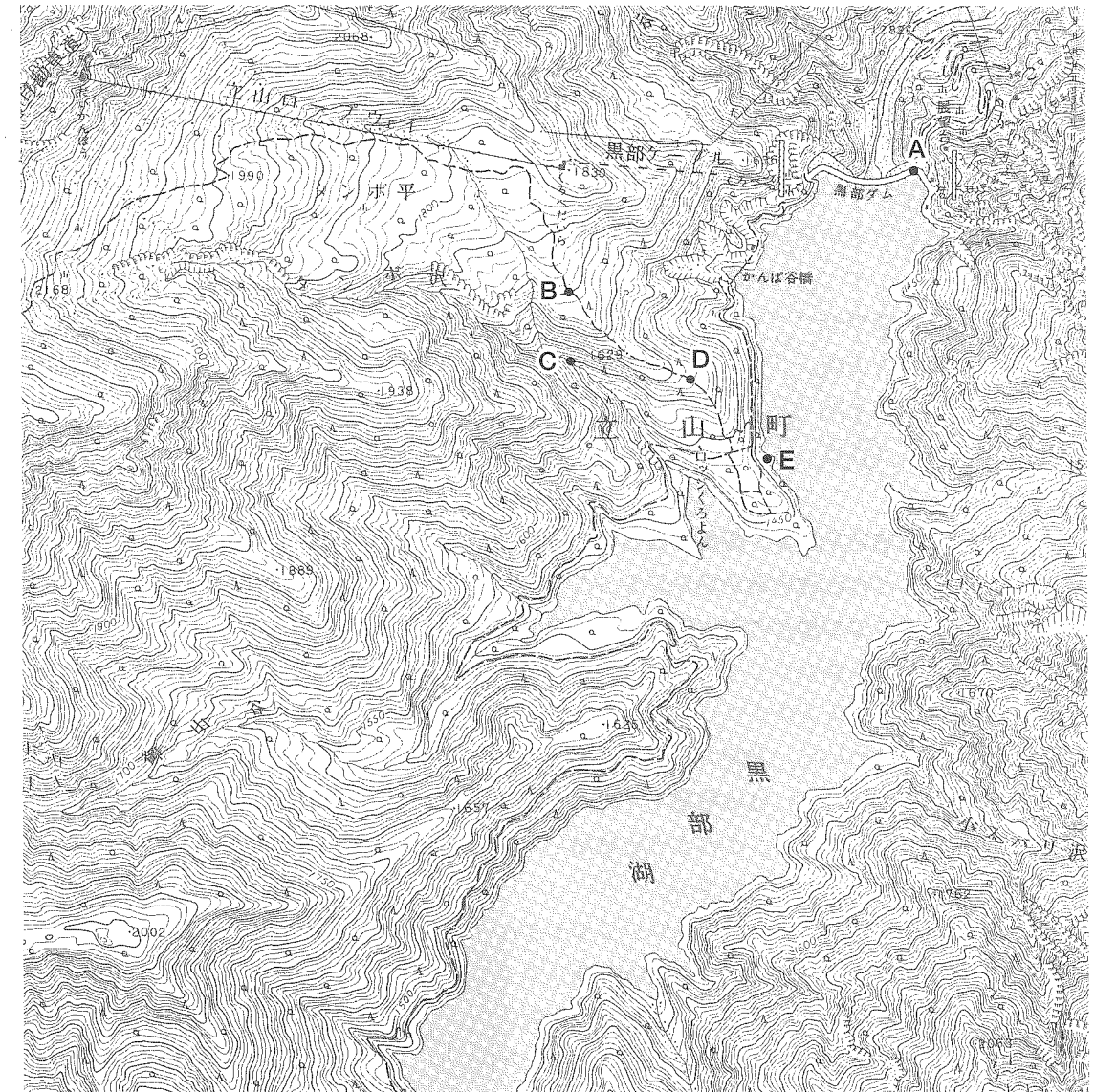
ア. 1400 m    イ. 1430 m    ウ. 1460 m    エ. 1490 m

② A地点に立って景色を見たときに、B～Eの4つの地点のうち、A地点からは見えない場所が1ヶ所ある。その地点を記号で答えなさい。

(2) 下線部 a について、この地方は自然や産業などの特色の違いから大きく3つの地域に分けられる。その3つとは、北陸地方と中央高地ともうひとつは何地方か、答えなさい。

(3) 下線部 b について、この地域は背後に日本有数の山岳地帯を控え、水力発電が豊富であったが、近年は原子力発電も盛んになってきた。北陸地方で最も原子力発電所の数が多いのは何県か、答えなさい。

地図1



[国土地理院発行 1/25,000地形図 黒部湖]

(4) 下線部 c について、地図 2 を見て、次の問いに答えなさい。

① A は伝統的漆器生産で有名な町である。A の地名を答えなさい。

② B の地域では、伝統的な焼き物が生産されている。その焼き物の名称を次から 1 つ選び、記号で答えなさい。

- ア. 瀬戸焼
- イ. 有田焼
- ウ. 清水焼
- エ. 九谷焼

③ 北陸地方で漆器・織物・焼き物・和紙などの伝統産業が盛んになった理由を、この地方の気候の特色から説明しなさい。

(5) 下線部 d について、飛驒の山地の集落（地図 2 の C の地域）には写真 1 のような家屋が点在している。このような家屋形式を何というか、答えなさい。

(6) 地図 2 の D は倶利伽羅峠<sup>くりからとうげ</sup>である。1183 年に倶利伽羅峠の戦いで平家の軍勢を破り、いち早く京都に攻め上り、その後、源頼朝が送った源義経の軍勢により討たれた人物は誰か、答えなさい。

地図 2

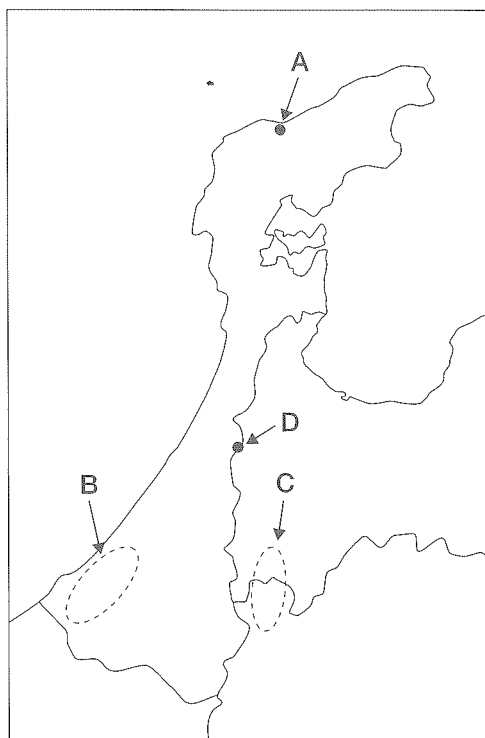


写真 1



(7) 次の都道府県別の世帯に関する統計（上位 5 都道府県）についてのア～エの説明文を読んで、正しいものを次から 1 つ選び、記号で答えなさい。

	1 世帯あたりの 1 ヶ月実収入(円)		共働き率 (%)		1 世帯あたり 人員(人)		1 住宅あたり 延べ面積(m <sup>2</sup> )	
1 位	富山	673,192	福井	58.2	山形	3.14	富山	151.88
2 位	福井	645,763	山形	57.8	福井	3.05	福井	143.61
3 位	石川	641,406	富山	56.6	佐賀	3.01	山形	136.79
4 位	茨城	640,068	石川	55.1	富山	2.99	秋田	135.88
5 位	香川	628,462	鳥取	54.7	新潟	2.97	新潟	132.73
全国平均		528,762		44.4		2.58		92.49
調査年	2007年		2005年		2005年		2003年	

[出典：データで見る県勢2009年版]

ア. 北陸 3 県の 1 世帯あたり実収入が多いのは、北陸地方が日本の中で最も工業化が進んでいるためである。

イ. 福井県・富山県の共働き率が高い理由としては、この地方は家が大きく、親と同居する家族（3 世代家族）が多く、子育てがしやすいことが考えられる。

ウ. 北陸地方で共働き率が高いのは、この地方にデパートや大企業のオフィスが多く、女性が働く職場に恵まれているためである。

エ. 福井県・富山県などの 1 世帯あたりの人員が多いのは、この地方の出生率が高く、子どもの数が多いためである。

(8) 下線部 e について、次の文章は富山ライトレールなどの次世代型路面電車について説明したものである。正しくないものを次から 1 つ選び、記号で答えなさい。

ア. 都市間の交通が便利になり、時間短縮も可能となった。

イ. 排気ガスを出さないで、環境にやさしく、地球温暖化防止効果もある。

ウ. 低床車両の導入によりバリアフリー化が進み、誰もが移動しやすくなった。

エ. 都市内の自動車交通が減少し、渋滞が緩和された。

2 次の文章を読んで、各問いに答えなさい。

(注)木綿(綿布)は、a 鎌倉時代に輸入品として中国から日本へ入ってきた。さらに室町時代になると、b 日明貿易の発展により大量の木綿が日本にもたらされた。この頃から、木綿は通常の衣料品として注目され、c 戦国時代の終わり頃には日本でも生産されるようになった。

江戸時代には、中国から d 綿花の種子が大量に輸入され、木綿生産が西日本から各地へ広がった。e 江戸時代前半には、木綿は衣服として広く用いられた。f 江戸時代中期以降、綿花栽培は全国に広がり、桑・麻などとともにさかんに栽培された。この時代、g 農業の副業から始まった手工業が発達し、木綿生産も河内木綿、尾張木綿、小倉織などとよばれる特産品が現れた。

h 明治時代には諸外国との貿易が活発化する中で綿布の輸入も政府により推進された。綿布は、1880年頃まで大量に輸入されていた。日本で1890年頃から i 産業革命が進み、国内で大量の綿製品が生産されるようになり、やがて綿製品の輸入国から輸出国へと変わった。日本は1930年代には世界一位の綿製品輸出国として成長した。j 第二次世界大戦後、化学工業が発達して化学繊維が登場するまで、綿製品は日本の主要産業として k 日本の産業を支えてきた。

(注) 木綿：ワタの種子に付着している繊維(綿花)を採取・加工したもの。弾力性・保温性・吸湿性に富み、衣料などに広く用いられる。

綿布：綿糸で織った布。綿織物。

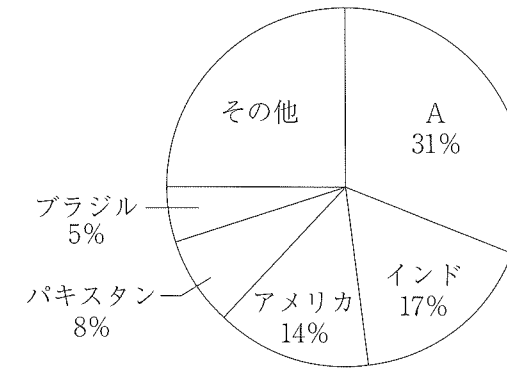
(1) 下線部 a について、この時代の商工業に関する文章として正しいものを次から1つ選び、記号で答えなさい。

- ア. 寺社の前や交通の要所で毎月決まった日に定期市が開かれた。
- イ. 貨幣の交換を行う両替商が活躍した。
- ウ. 大商人たちは株仲間をつくり営業の独占を図った。
- エ. 大都市の堺では、有力な商人が自治を行った。

(2) 下線部 b について、倭寇の船と正式な貿易船を区別するために用いたものを何というか、答えなさい。

(3) 下線部 c について、この時代に商工業の発展を目的に織田信長などが定めた制度は何か、漢字で答えなさい。

(4) 下線部 d について、下記は綿花の国別生産量の割合を表わしているグラフである。A国の国名を答えなさい。



[出典：世界国勢図会2009/10年版]

(5) 下線部 e について、17世紀前半から、江戸・大阪間で活躍した定期輸送手段として正しいものを次から1つ選び、記号で答えなさい。

- ア. 飛脚
- イ. 問丸
- ウ. 馬借
- エ. 菱垣廻船

(6) 下線部 f について、この時期に起きた天明の飢饉後に寛政の改革を行った人物は誰か、答えなさい。

(7) 下線部 g について、この時期に発達した生産方法がどのようなものか説明しなさい。

(8) 下線部 h について、幕末に結ばれた不平等条約により失っていた、国内産業保護のための権利は何か、答えなさい。

(9) 下線部 i について、この時期に深刻な社会問題である足尾銅山鉍毒事件も起こった。足尾銅山は何県にあるか、正しいものを次から1つ選び、記号で答えなさい。

- ア. 群馬県
- イ. 栃木県
- ウ. 茨城県
- エ. 埼玉県

(10) 下線部 j について、この時期の出来事として正しいものを次から 1 つ選び、記号で答えなさい。

- ア. 陸奥宗光が外務大臣の時、治外法権の撤廃に成功した。
- イ. 経済民主化のため財閥の解体と農地改革を行った。
- ウ. 立憲政友会の原敬が、政党を中心として内閣をつくった。
- エ. 政府は各政党を解散させ大政翼賛会を結成した。

(11) 下線部 k について、日本の高度経済成長期には産業の発展を目指し「所得倍増計画」が行われた。その計画を推進した首相は誰か、正しいものを次から 1 つ選び、記号で答えなさい。

- ア. 東条英機
- イ. 吉田 茂
- ウ. 池田勇人
- エ. 佐藤栄作

次の頁にも問題があります

③ 次の文章を読んで、各問いに答えなさい。

「議会制民主主義」がわが国で本格的に始まったといえる年は1946年であろう。この年、国民民主権を原則とする a 日本国憲法案が国会で審議され、11月3日に ( ① ) された。以来約65年を経たわが国に、「議会制民主主義」が定着・成熟してきたといえるのか、厳しい指摘もある。

例えばここ数年、b 国会に占める世襲議員の多さに世論の批判が集まった。確かに、現在を含む過去8代の総理大臣のうち、世襲議員とはいえない人物は僅かに1人であることも、諸外国と比べ与野党の双方に世襲議員が多いことも事実である。

また、「議会制民主主義」をいかすためには、主権者と議員をつなぐ c 選挙制度の公平性が重要だが、任期満了2ヶ月前の ( ② ) を受け行われた昨年8月の総選挙の「( ③ ) の格差」は d 前回総選挙のときより拡大した。有権者が最少の高知3区に比べ格差2倍以上の選挙区数は46に及んでいる。

昨年の総選挙は、第二次世界大戦後では、主権者が e 政権交代を意識し行動した初めての総選挙となった。これを、わが国の「議会制民主主義」の新しい船出ということもできよう。

(1) 下線部 a について、次の問いに答えなさい。

① この憲法より前の、明治時代に制定された憲法の正式名称を答えなさい。

② この憲法案はGHQの指示もあり作成された。GHQの説明として正しくないものを次から1つ選び、記号で答えなさい。

- ア. この組織の最高責任者はマッカーサーであった。
- イ. 日本政府がポツダム宣言を受け入れたことで、この組織が置かれた。
- ウ. この組織はサンフランシスコ講和条約の発効で廃止された。
- エ. 日本の外務大臣もこの組織の一員として加わった。

③ この憲法は民定憲法といえる。民定憲法の説明として正しいものを次から1つ選び、記号で答えなさい。

- ア. 国民の総意にもとづいて作られた憲法のこと。
- イ. 諸外国の憲法を模範にして作られた憲法のこと。
- ウ. 君主によって制定された憲法のこと。
- エ. 古くからの慣わしや伝統をもとにした憲法のこと。

(2) 空欄 ( ① ) に入る適切な語句を答えなさい。

(3) 下線部 b について、世襲議員が多いことの何が問題とされたのだろうか。世襲議員とは何かを明らかにしながら説明しなさい。

(4) 下線部 c について、衆議院の選挙制度についての説明として正しいものを次から1つ選び、記号で答えなさい。

- ア. 小選挙区制と比例代表制とに重複して立候補できる。
- イ. 比例代表名簿の候補者順位は、投票獲得数の多い候補者順で決まる。
- ウ. 小選挙区制は死票が最も少ない選挙制度である。
- エ. 日本国籍をもっている、在外居住者に投票権はない。

(5) 空欄 ( ② ) に入る適切な語句を次から1つ選び、記号で答えなさい。

- ア. 内閣総辞職
- イ. 内閣不信任案可決
- ウ. 衆議院解散
- エ. 緊急集会

(6) 空欄 ( ③ ) に入る適切な語句を答えなさい。

(7) 下線部 d について、西暦何年に行われたか答えなさい。

(8) 下線部 e について、この政権交代によって生まれた政治状況として正しいものを次から1つ選び、記号で答えなさい。

- ア. 議席を大きく失った自由民主党は、日本共産党との関係を深めた。
- イ. 過半数を上回る議席をとった民主党が、単独政権を成立させた。
- ウ. 議席を大きくのぼした公明党は、政権に加わり2人の大臣を出した。
- エ. 民主党は、社会民主党や国民新党と組み、連立政権を成立させた。