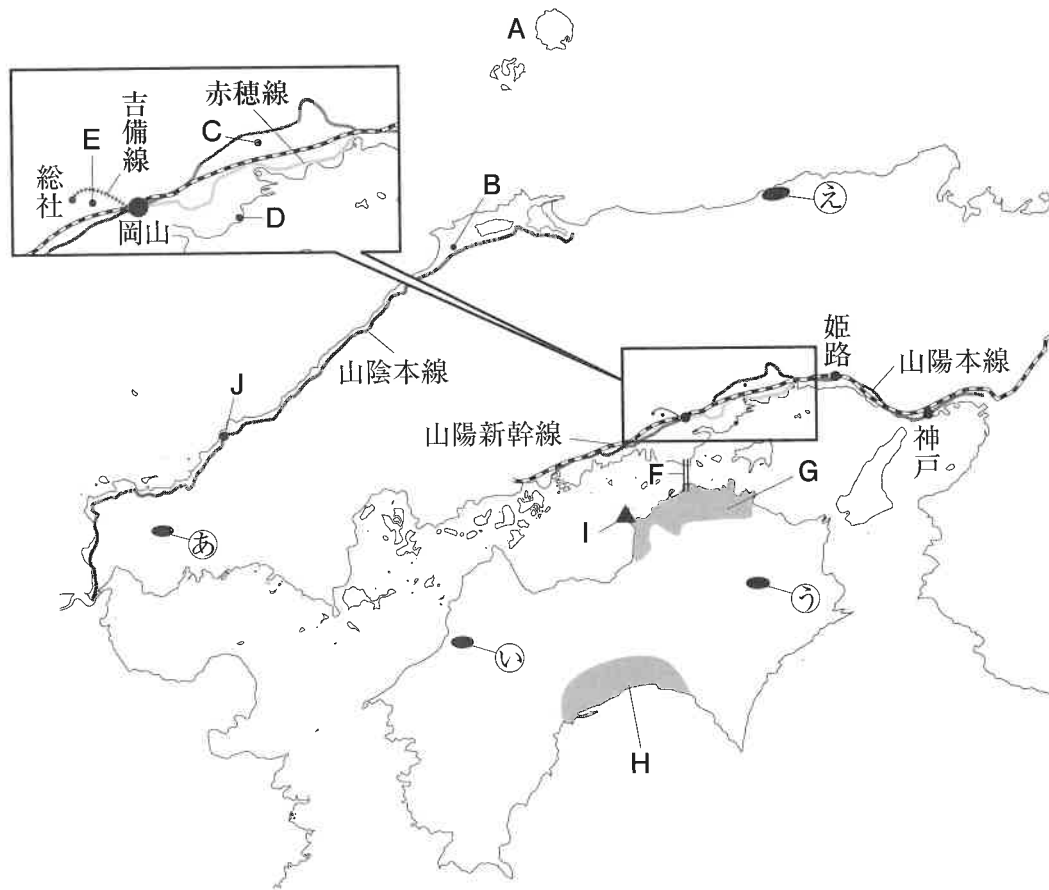


- 1 次の文章を読み、地図を参考にしてあとの各問に答えなさい。なお、文章中のA～Jは地図中のA～Jに対応している。



隠岐国。島根県ではいまでもこの島を指してそう呼ぶことがあるのだそうだ。Aの隠岐諸島のことである。東京からは空路でまず大阪伊丹空港へ向かい、そこからさらに飛行機を乗り継いでいく。大阪から1時間。歴史の世界では罪人が流される場所として印象深いこの島には、確かに①後鳥羽上皇や後醍醐天皇が流されていた。隠岐諸島のうち、島後と呼ばれる島の北側、代海岸の沖合に「ローソク島」と呼ばれる小島がある。高さ20mの柱のような島。この島の頂に夕日が落ちる様子が、ローソクに火が灯ったように見えることからこの名がある。1度見てみたかった景色だ。ここから②Bの都市まで飛行機が飛んでいるし、境港などにも船が出ているので、現代では絶海の孤島というわけではなさそうだ。

中国地方には瀬戸内海に沿うようにして山陽新幹線が通っている。ここは古代から街道が整備され、とりわけ重要と位置づけられた地域でもあった。都のあった飛鳥と、大陸への玄関口になる北九州をつなぐ場所だからだ。現在、岡山県の瀬戸内海側には、海側に赤穂線、内陸側には山陽本線が、それぞれ山陽新幹線を挟むようにして通っている。山陽本線の吉永駅から南へ下ったCにあるのが旧閑谷学校で、③1670年に岡山藩主池田光政によって創建された現存する世界最古の公立学校といわれる。夜、周辺の木々とともにライトアップされて、静かな美しさをみせてくれるのだが、この景色が何とも美しい。ちなみに、この吉永駅の隣が和気駅。奈良時代のおわりに、桓武天皇に「④平安京を作りましょう」と提案した和気清麻呂という人物がいるのだが、その和気氏はじまりの地だそうだ。

赤穂線の伊里駅から岡山ブルーラインと呼ばれる県道をずっと南下するとDの虫明湾に出る。「虫明の迫門の曙見る折ぞ都のことも忘れにけり」という和歌をつくったのは⑤平清盛の父、忠盛だ。

平安時代の武士になった気分で虫明漁港に立ってみる。養殖いかだが浮かぶ海の向こうから朝日が昇ってくる。空も海も黄金色に染ってゆく景色は、おごそかで神秘的だ。

岡山から先は、山陽本線が海側へ抜けて、新幹線を挟んだ内陸側は吉備線が岡山から総社駅までを結んでいる。途中に備中高松駅があるけれど、⑥豊臣秀吉がこの近くにある備中高松城を攻めているときに本能寺の変がおきたことを思い起こした。

さて、吉備線の服部駅で降りて南へ進んだ E に⑦備中国分寺がある。現在残っている建物は、⑧1700年代の前半に再建されたもので、境内にある五重塔は岡山県唯一の五重塔として知られる。周辺には田園風景が広がっており、レンゲの花が咲く中に五重塔がそびえる景色はこの地方を代表するものといえよう。

この国分寺から東へ約4kmのところ、⑨造山古墳がある。中国地方最大、全国で4位の大きさを誇る古墳だ。

さらに南下して⑩ F を通り、四国へ渡ると、⑪ G の平野がひらけている。H の平野と並んで四国を代表する平野の一つだが、この平野の北西の端っこに庄内半島があって、ここに位置する I が標高352mの紫雲出山だ。⑫弥生時代の遺跡で、標高の高いところに集落がつけられたという特徴がある。ここには桜の木がたくさん植えてあって、満開の桜越しに見る瀬戸内海の景色は心が洗われるようである。

ちなみに、この紫雲出山という名前は、浦島太郎が玉手箱を開けたときに煙が紫の雲になってたなびいたという伝説から名づけられているそうだ。原話は飛鳥時代の成立のようだが、広く知られるおとぎ話は、⑬明治政府が教科書向けにアレンジしたものだそうだ。

山陰本線は京都駅から下関市の幡生駅までを結ぶ鉄道であり、新幹線以外のJR在来線の中では、日本最長の路線となっている。日本海に沿って線路が通っている区間が多く、Jには惣郷川橋梁がある。須佐駅と宇田郷駅間に位置する鉄道橋で、⑭1932年に完成した。潮風にも耐えられるよう強固に作ってあり、日本海の波打ち際にゆるやかなアーチを描く鉄筋コンクリート製の鉄道橋は、丈夫さと美しさを両立している。特に夕日を背にするとそのまま飲み込まれそうなくらいに美しい景色なのだ。

問1 下線部①について、

- (1) 後鳥羽上皇がこの島に流されるきっかけとなった事件の名前を答えなさい。
- (2) 後醍醐天皇がこの島に流されるより前の出来事ア～ウを年代の古い順に並べなさい。
ア 永仁の徳政令の発布 イ 御成敗式目の制定 ウ 2度の元軍襲来
- (3) 後醍醐天皇の建武の新政が終わると、室町時代である。室町時代について述べた文ア～エのうち、まちがっているものを1つ選び、記号で答えなさい。
ア 3代将軍義満は1392年に南北朝を統一した。
イ 応仁の乱がおこり、下克上の風潮が高まった。
ウ 雪舟が水墨画の技法を完成させた。
エ 法然が浄土宗をひらき、誰にでもわかりやすい教を説いた。

問2 下線部②について、

- (1) Bの都市には次の写真の神社がある。この神社の名前をあとのア～エから1つ選び、記号で答えなさい。



写真：w.mart1964 イメージマート

- ア 熊野大社 イ 出雲大社 ウ 春日大社 エ 諏訪大社

- (2) (1)の神社からおおよそ220km離れた日本海に位置する日本固有の領土で、外国が不法に占拠している島の名前を次のア～エから1つ選び、記号で答えなさい。
ア 国後島 イ 沖ノ鳥島 ウ 竹島 エ 尖閣諸島
- (3) (2)の島を占拠している国について、現在の国名を漢字で答えなさい。

問3 下線部③について、このころまでに江戸幕府の基本的な仕組みは整った。将軍の名前とその将軍が実施した政策の組み合わせとして、まちがっているものを1つ選び、記号で答えなさい。

- ア 徳川家光-鎖国を完成させる。 イ 徳川綱吉-参勤交代の制を定める。
ウ 徳川秀忠-武家諸法度を制定する。 エ 徳川家宣-新井白石が改革を担当する。

問4 下線部④について、平安時代を説明した文ア～エのうち、正しいものを1つ選び、記号で答えなさい。

- ア 空海は唐にわたって仏教を学び、帰国して金剛峯寺を建立して天台宗をひらいた。
イ 菅原道真は、航海が危険であることなどを理由に、894年に遣唐使の廃止を提案した。
ウ 藤原不比等は征夷大將軍に任命され、蝦夷の反乱を鎮めるため派遣された。
エ 藤原頼通は娘4人を天皇の妃にして力を持ったので、「この世をば…」と和歌をよんだ。

問5 下線部⑤について、忠盛と清盛の親子は日宋貿易をおこなって、ばくだいな財産を手に入れたといわれている。清盛が日宋貿易のために整備した港は現在の神戸港にあたる。この場所の当時の名前を漢字で答えなさい。

問6 下線部⑥について、

- (1) 本能寺の変で主君である織田信長を討った武将の名前を、漢字で答えなさい。
- (2) 秀吉が実施した、全国規模の土地調査のことを何というか、漢字で答えなさい。

問7 下線部⑦について、全国に国分寺をつくることを命じた天皇の名前を、漢字で答えなさい。

問8 下線部⑧について、この時期に行われた享保の改革について説明した文ア～エのうち、正しいものを1つ選び、記号で答えなさい。

- ア 参勤交代をゆるめる代わりに、幕府に米を納めさせる上米の制を実施した。
- イ 税収を増やすため、株仲間を認め、鉱山開発や銅の専売を行った。
- ウ 昌平坂学問所を設置し、朱子学以外の学問を教えることを禁じた。
- エ 江戸・大阪の周辺の土地を幕府の領地にする上知令を出した。

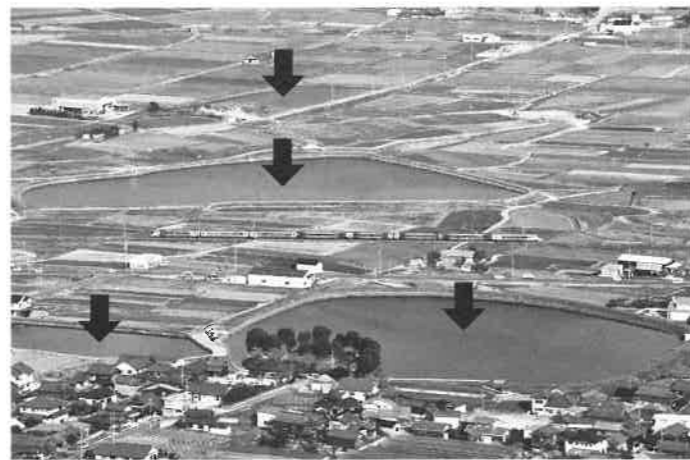
問9 下線部⑨について、この古墳と同じ5世紀につくられた、熊本県の江田船山古墳と、埼玉県の稲荷山古墳から、同じ大王の名前が刻まれた鉄刀や鉄剣が見つかった。このことから、5世紀にはヤマト政権の支配は関東から九州まで広がっていたことがわかった。この大王の名前をカタカナ5字で答えなさい。

問10 下線部⑩について、Fは本州四国連絡橋のうちの児島・坂出ルートをあらわしている。いくつもの島を結んでいるこれらの橋をまとめて何と呼ぶか、漢字で答えなさい。

問11 下線部⑪について、

(1) Gの平野の名前を漢字で答えなさい。

(2) Gの平野には、右の写真の「↓」で示した施設が多くみられる。この地域の気候の特色について説明しなさい。



写真：無博教/アフロ

(3) Hの平野の名前を漢字で答えなさい。

(4) Hの平野で見られる農業の特色について説明した文ア～エのうち、正しいものを1つ選び、記号で答えなさい。

- ア 一年を通して雨が多い気候のために池や沼などの湿地が多く、その土地に適したれんこんの栽培が盛んである。
- イ シラスとよばれる火山灰が降り積もった、稲作に適さない土地が広がるため、さつまいもの栽培が盛んである。
- ウ 太平洋を流れる黒潮（日本海流）の影響で冬でも暖かく、さとうきびやパイナップルなどの栽培が盛んである。
- エ かつて米の二期作も行われたが、現在ではビニールハウスを利用したなすやピーマンなどの栽培が盛んである。

問12 下線部⑫について、この時代について説明した文ア～エのうち、まちがっているものを1つ選び、記号で答えなさい。

- ア むらとむらの争いが繰り返され、規模の大きなくにをつくり、王となるものが現れた。
- イ 紀元前1世紀ころの日本の様子が、中国の漢王朝の歴史書に書かれている。
- ウ 弥生時代の代表的な遺跡である三内丸山遺跡は、1500年の間さかえたことが知られる。
- エ 稲作が伝わり、金属器が使用されはじめ、貧富の差が出てきた。

問13 下線部⑬について、明治政府は1872年に学制を制定し、6歳以上の男女に教育を受けさせることにした。この法令と同じ時期に行われた改革としてまちがっているものを、次のア～エから1つ選び、記号で答えなさい。

- ア 徴兵令の発布
- イ 地租改正の実施
- ウ 廃藩置県の実施
- エ 教育勅語の発布

問14 下線部⑭について、

(1) このころの日本を取り巻く状況について説明した文ア～エのうち、正しいものを1つ選び、記号で答えなさい。

- ア 南満州鉄道を中国軍が爆破したとして、関東軍は満州全域を占領し、満州国を建国した。
- イ 藩閥の桂太郎は議会を無視したため、尾崎行雄らが第一次護憲運動をおこした。
- ウ 日本は中国に権益をもっていたドイツに宣戦布告し、中国に二十一か条の要求をつきつけた。
- エ 足尾銅山では渡良瀬川に流れる廃水によって、流域に被害が出る鉱毒事件が発生した。

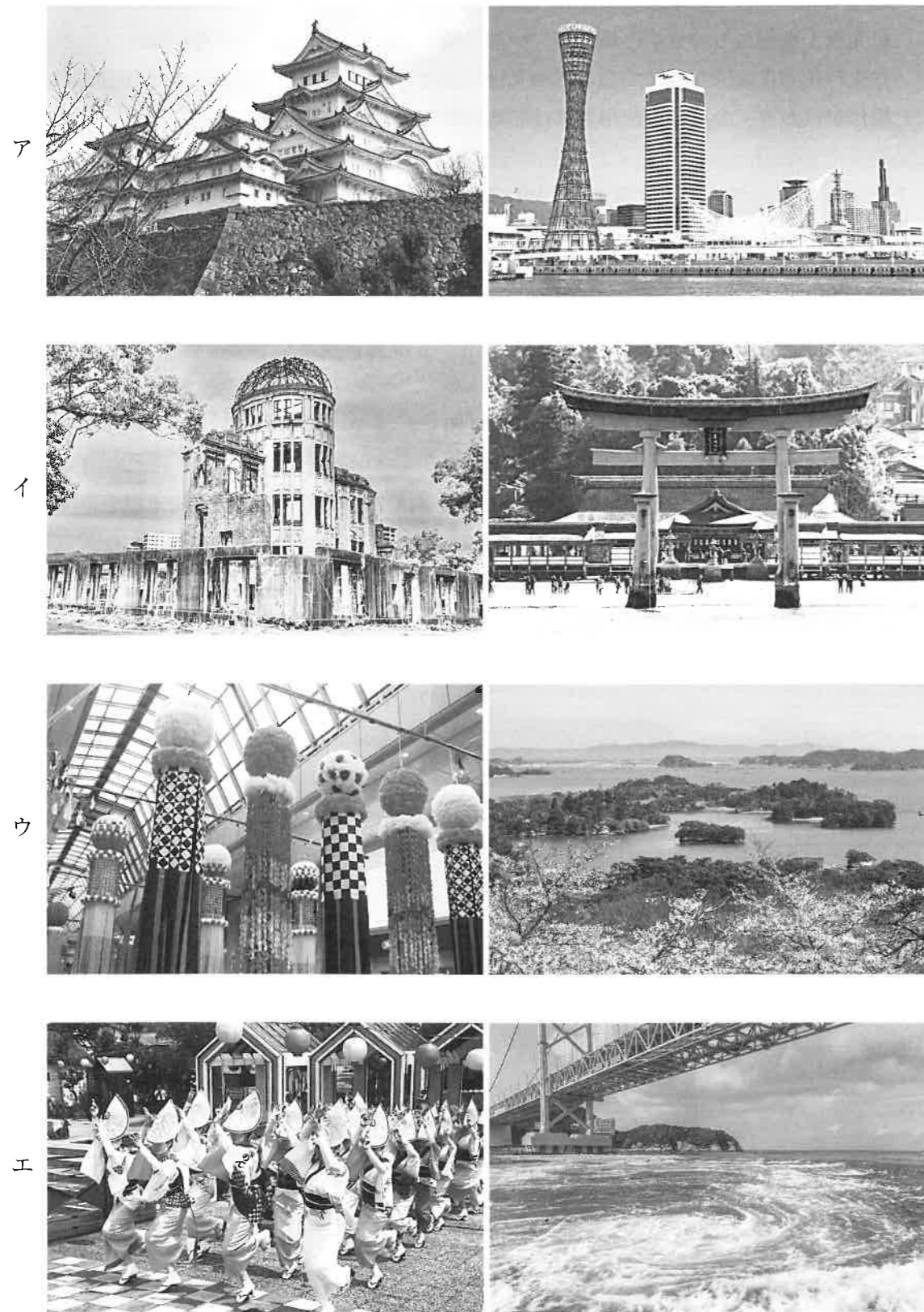
(2) この年より後に起こった出来事ア～ウを、年代の古い順に並びかえなさい。

- ア 日中共同声明の発表
- イ 東海道新幹線の開業
- ウ 日本国憲法の施行

問15 地図中①～③のうち、次の写真の風景が見られる地域を1つ選び、記号で答えなさい。なお、この風景は石灰岩などが雨水や地下水によって溶かされたカルスト地形をあらわしている。



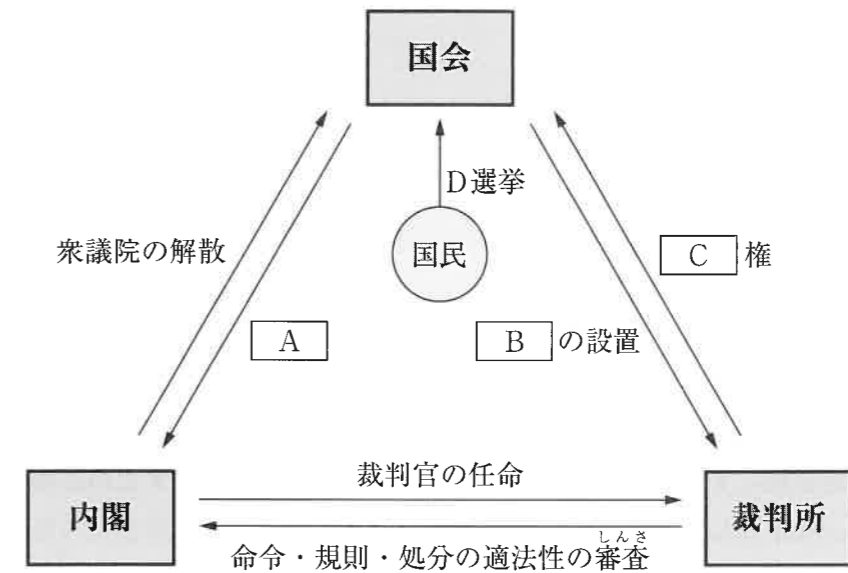
問16 次の写真ア～エは、日本の4つの都道府県の観光資源の組み合わせをあらわしている。中国・四国地方の県にあてはまるものを2つ選び、記号で答えなさい。



※問題文の作成にあたり、以下の資料を参考にしました。
昭文社ムック『ご当地絶景 中国四国』昭文社 2021年

2 以下の各問に答えなさい。

問1 下の図は、日本の三権分立について示したものである。



(1) 図中の A に当てはまる語句のうち、衆議院のみが内閣に対してもつ権限として正しいものを次のア～エから1つ選び、記号で答えなさい。

- ア 内閣不信任の決議 イ 内閣総理大臣の指名
- ウ 予算の議決 エ 憲法改正の発議

(2) 図中の B・C に当てはまる語句を漢字で答えなさい。ただし、B は5字、C は6字とする。

(3) 図中Dの選挙について、衆議院選挙を説明した文ア～エのうち、正しいものをすべて選び、記号で答えなさい。

- ア 被選挙権は25歳以上である。
- イ 投票率は毎回80%を超えている。
- ウ 小選挙区比例代表並立制が採用されている。
- エ 裁判で「一票の格差」について争ったことはない。

問2 近年、政府は企業に対し「テレワーク」の実施を呼びかけてきた。テレワークを実施することの影響としてあてはまらないものを次のア～エから1つ選び、記号で答えなさい。

- ア 自家用車の利用が減り、交通混雑が緩和される。
- イ 通勤時間を短縮できることで、育児や介護との両立が容易になる。
- ウ 過度な人口の集中を解消し、地方の活性化を推進する。
- エ 社員同士の意思疎通が容易となり、会社の結束力が高まる。

問3 日本国憲法には自由権に関する規定がある。自由権は「精神の自由」、「身体の自由」、「経済活動の自由」の3つに分類することできる。「精神の自由」に分類されるものを次のア～エから1つ選び、記号で答えなさい。

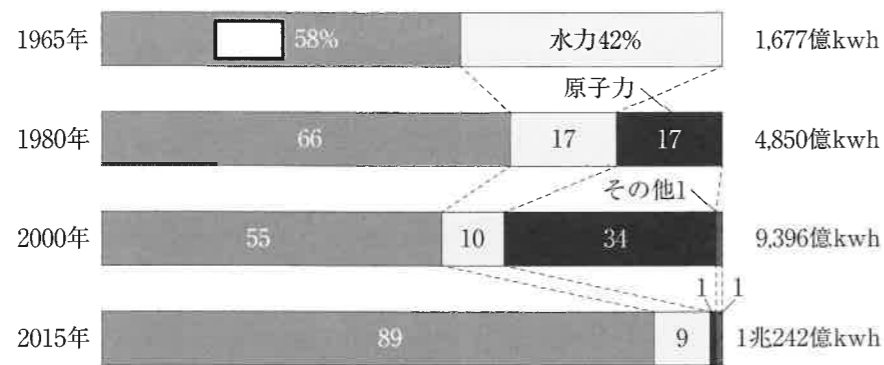
- ア 自分の貯金は他人が勝手におろせない。
- イ 拷問や自白を強要されない。
- ウ 政治と宗教は結びつかない。
- エ 勝手に自分の住居を搜索されない。

問4 環境問題について、

(1) 2021年の東京オリンピック・パラリンピックでは、環境に優しい大会を目指し、選手村のベッドは強化ダンボールで作られたり、一部の備品はリサイクルしやすいように設計されたりしている。また、メダルは家電製品を、表彰台は古いプラスチックをそれぞれリサイクルして作られている。このように現在の私たちの生活は環境への配慮が不可欠になっている。二酸化炭素の排出量を減らすだけでなく、実質的にゼロの状態を目指すために掲げられた考え方を何というか、解答らんにあうように答えなさい。

(2) 下の図を見て、以下の各問に答えなさい。

日本の発電エネルギー源の変化



※合計が100%になるように調整している。
 ※数値は『データブック オブ・ザ・ワールド2021年版』（二宮書店）より引用。

①現在、日本の発電エネルギー源として最も割合が多い、図中の□に入る語句を漢字で答えなさい。

②2015年のグラフは、原子力の割合がそれ以前よりも大幅に減少している。その理由を簡単に答えなさい。

(3) 現在、自然に優しいエネルギーである太陽光発電や水力発電などの「自然エネルギー」が注目されている。自然エネルギーの特徴としてあてはまらないものを、次のア～エから1つ選び、記号で答えなさい。

- ア 温室効果ガスや汚染物質の排出が少ない。
- イ エネルギー源が枯れて無くなることがない。
- ウ 発電量が比較的多い。
- エ 発電の安定性に欠ける。

問5 次の川柳は昨年4月以降の読売新聞に掲載された「時事川柳」です。どのような事実にもとづいてつくられた川柳でしょうか。ア～エの中からもっとも適切なものを選び、記号で答えなさい。

(1) 食事とき 響く噛む音 すする音

- ア コロナウイルス感染拡大によって、学校では飛沫感染を防ぐために黙食が推奨された。
- イ 消費税の増税によって、外食を控えたため飲食店の客足が遠のき、売上が激減した。
- ウ 政府が小麦の消費量の増大を目指したため、学校給食は麺類中心のメニューに一新された。
- エ 高齢化に伴い、健康増進のためよくかんで食べるように、厚生労働省が求めた。

(2) 山火事の 国へと行って くれ豪雨

- ア 焼畑農業の影響で深刻な森林破壊が進み、年降水量も減少傾向にある国が増えている。
- イ 地球温暖化の影響で山火事が多く発生する国がある一方、豪雨被害に苦しむ国もある。
- ウ 山林の放火事件が増えており、消火作業に必要な大量の水が不足している国がある。
- エ 日本の年降水量が急激に減少しており、雨ごいをする祭りが各地の山で行われている。

受験番号

氏名

令和4年度 社会解答用紙

※の欄は記入しないこと

1	問1 (1)		(2)	→	→	(3)		※
	問2 (1)		(2)			(3)		
	問3		問4			問5		※
	問6 (1)		(2)				問7	
	問8		問9			大王	問10	
	問11 (1)	平野	(2)					※
	問11 (3)	平野	(4)					
	問12		問13				問14 (1)	※
問14 (2)	→	→	問15			問16	※	
2	問1 (1)		(2) B					
	問1 (2) C						(3)	
	問2		問3		問4 (1)	脱	社会	
	問4 (2) ①		②					
問4 (3)		問5 (1)				(2)	※	

得点	※