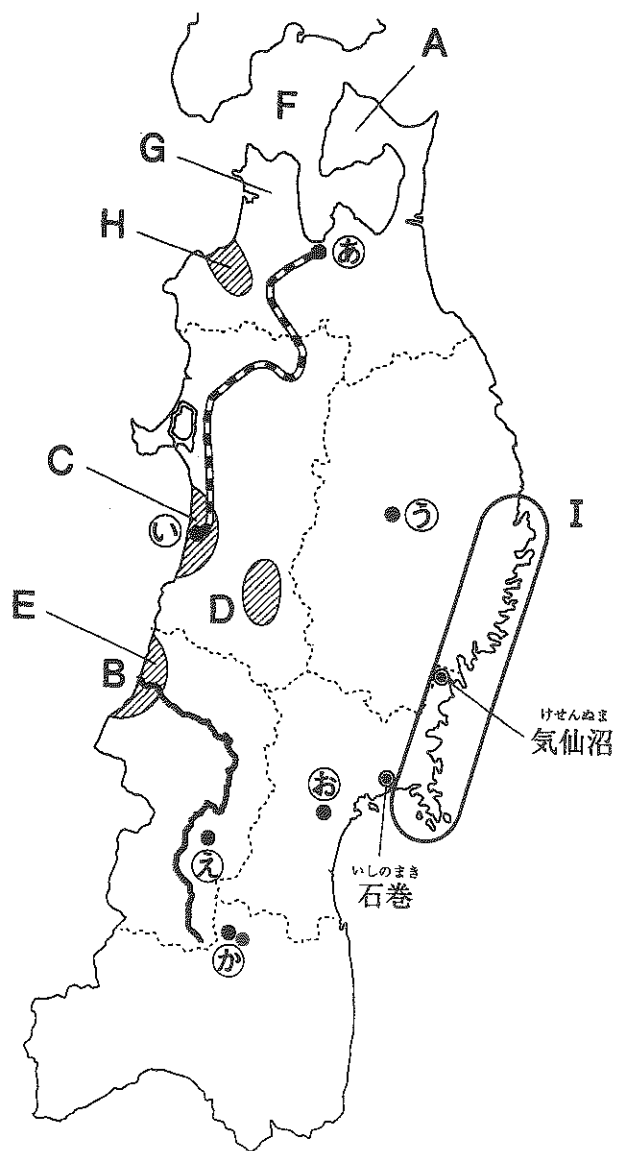


2020年2月1日実施 令和2年度 日本大学第三中学校入学試験問題 社会 の問題冊子
において訂正していただきたい箇所があるため、ご説明させていただきます。

問題冊子2ページ目、**2**東北地方の地図において、

㉠「福島市」の位置を示す●が、若干ではありますが西寄りに示されており、厳密には正しい位置を示せていませんでした。正しくは、下図（図中の赤い●）のようになります。



試験を実施するにあたっては、問1の問題文中において「地図中㉠～㉧はそれぞれ県庁所在地を示しています」と説明しており、受験生が問題を解く際には特に支障がないため、そのまま試験を実施しました。

1 次の川柳は昨年の4月以降に読売新聞に掲載された「時事川柳」です。どのような事実にもとづいてつくられた川柳でしょうか。ア～エの中からもっとも適切なものを1つ選び、記号で答えなさい。

問1 合意なき 離脱の回避 だけ合意

- ア EUからイタリアが離脱することは決まったものの、離脱交渉は難航している。
- イ EUからイギリスが離脱することは決まったものの、離脱交渉は難航している。
- ウ TPPからイギリスが離脱することは決まったものの、離脱交渉は難航している。
- エ TPPからイタリアが離脱することは決まったものの、離脱交渉は難航している。

問2 今日はどれ 還元率で ベイ決める

- ア 65歳以上の人の生活を支えるため、1日に1回だけ消費税がかからなくなった。
- イ ボランティア活動がポイント制になり、ポイントに応じて減税されるようになった。
- ウ 労働力不足から、学生アルバイトに支払われる時給が大幅に引き上げられた。
- エ 現金をもたずに買い物ができるキャッシュレス決済が普及してきている。

問3 捨てる方が 悪いとプラが 叫んでる

- ア プラスチックごみが大量に出るようになり、国内での処理が追いつかなくなっている。
- イ 多くのごみが海に捨てられて海洋汚染が進んだ結果、プランクトンが大量発生した。
- ウ 大量のプラモデルが不法に捨てられるという社会問題が発生した。
- エ 一般家庭から出るプライバシーに関わる書類の捨てる方に新たな法律がつけられた。

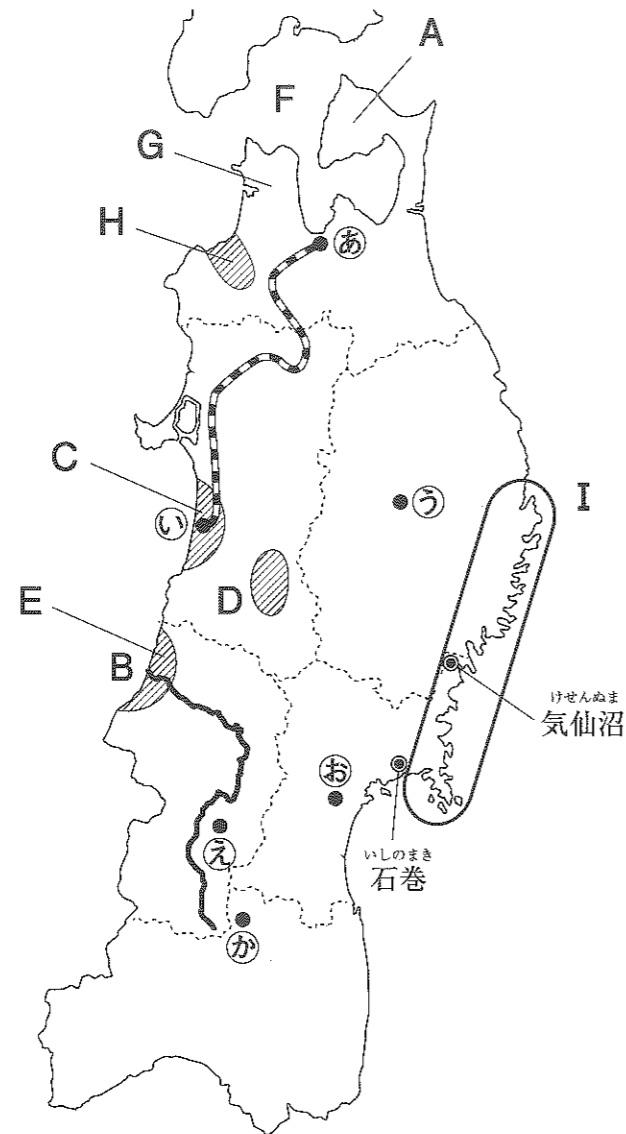
問4 なじみない うちに諭吉と お別れに

- ア 2024年より、すべての歴史教科書から福沢諭吉についての記述がなくなる。
- イ 2024年より、電子決済へと完全移行するために紙幣が発行されなくなる。
- ウ 2024年より、現在使われている紙幣のデザインが大はばに変更される。
- エ 2024年より、生まれた子どもに「諭吉」という名前を付けることが禁じられる。

問5 飛翔体 慣れてはいけぬが 慣れてきた

- ア 宇宙旅行が一般的になり、宇宙へのあこがれがうすれてきた。
- イ 今年は例年より隕石が多く落ち、ニュースで聞くことが多かった。
- ウ 旅客機のパイロットによる操縦ミスが多くなり、AIが積極的に導入された。
- エ 北朝鮮がミサイルの発射実験をくり返し、国際社会から非難を浴びた。

2 東北地方について、次の各問に答えなさい。



問1 地図中㉖～㉚はそれぞれ県庁所在地を示しています。このうち、県名と県庁所在地名が異なる2つの県名と県庁所在地をそれぞれ漢字で答えなさい。

問2 地図中Aの半島名を次のア～エから1つ選び、記号で答えなさい。

- ア 男鹿半島 イ 能登半島 ウ 知床半島 エ 下北半島

問3 日本三大急流の1つに数えられる地図中Bの河川名を漢字で答えなさい。

問4 東北地方は「日本の穀倉地帯」と呼ばれるほど米作りがさかんな地域で、特に地図中C・D・Eで示される平野・盆地は代表的な水田単作地帯となっています。これらの地形名の正しい組み合わせを次のア～カから1つ選び、記号で答えなさい。

- ア C…秋田平野 D…庄内平野 E…横手盆地
 イ C…秋田平野 D…横手盆地 E…庄内平野
 ウ C…庄内平野 D…秋田平野 E…横手盆地
 エ C…庄内平野 D…横手盆地 E…秋田平野
 オ C…横手盆地 D…秋田平野 E…庄内平野
 カ C…横手盆地 D…庄内平野 E…秋田平野

問5 次の説明文は、問4の平野・盆地で稲作がさかんに行われる理由を述べたものです。

日本海側の冬は、の方角から吹く風の^{えいきょう}影響を強く受けるため大量の雪が降り、降水量が多くなります。その豊富な雪どけ水と、夏には太平洋側よりも高くなる気温が、稲作に適しているのです。

(1) 空らんXにあてはまる8方位の方角を、次のア～エから選び、記号で答えなさい。

- ア 北西 イ 北東 ウ 南西 エ 南東

(2) 空らんYにあてはまる語句を、漢字で答えなさい。

問6 地図中F海峡・G半島・H平野の名称に共通する地名は、この県で生産がさかんな農作物の品種名にもなっています。

(1) これにあてはまる農作物を次のア～エから1つ選び、記号で答えなさい。

- ア いちご イ さくらんぼ ウ もも エ りんご

(2) (1)の農作物に関連する資料を、次のア～エから1つ選び、記号で答えなさい。なお、資料で示されている産地には、東北地方以外のものをあげています。

ア 収穫期/6月～9月上旬
 品 種/白鳳 桃水 ゆうぞら など
 産 地/山梨 長野

イ 収穫期/5月中旬～6月中旬
 品 種/佐藤錦 高砂 紅秀峰 など
 産 地/北海道

ウ 収穫期/8月下旬～11月
 品 種/ふじ 紅玉 陸奥 北斗 など
 産 地/長野

エ 収穫期/5月中旬～6月中旬
 品 種/あまおう 紅ほっぺ とちおとめ など
 産 地/栃木 福岡


問7 地図中Iで示される地域では、入江と岬が複雑に入り組んだノコギリの刃のような海岸線がみられます。この地形を何というか、名称を答えなさい。

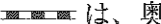
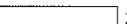
問8 問7の海岸では波がおだやかなため、養しよくがさかんに行われています。地図中「気仙沼」「石巻」で生産が多い魚介類として最も適切なものを次のア～エから1つ選び、記号で答えなさい。

- ア うなぎ イ えび ウ カキ エ 真珠

問9 地図中㊸・㊹・㊺では、毎年夏に「東北三大祭り」と呼ばれる伝統的な祭りが行われます。これにあてはまらない祭りを次のア～エから1つ選び、記号で答えなさい。

- ア 竿灯まつり イ 七夕まつり ウ ねぶた祭 エ だんじり祭り

問10 地図中に関する次の説明文について、

は、奥羽本線の路線の一部を示しています。同じ時期に㊸・㊹で行われる祭りに参加する場合の交通手段のひとつとなっています。途中で線路が大きく曲がっているのは、県境に位置するをさけるためです。

(1) 空らんにあてはまる語句を次のア～エから1つ選び、記号で答えなさい。

- ア 北上高地 イ 白神山地 ウ 田沢湖 エ 八郎潟

(2) (1)の地形の特ちょうを説明しているものを、次のア～エから1つ選び、記号で答えなさい。

- ア ブナの天然林が広がり、世界遺産に登録されています。
イ 林業がさかんで、特にこの地域のスギは三大美林に数えられます。
ウ かつては日本で2番目に広い湖でしたが、大部分が干拓されました。
エ 水深423mもある、日本で最も深い湖です。

問11 次の説明文〈X〉～〈Z〉が示す県の県庁所在地を地図中㊻～㊽からそれぞれ選び、記号で答えなさい。

〈X〉 この県の東部には阿武隈高地が位置します。会津塗などの伝統的工芸品が有名です。細菌学者として活やくした、野口英世の出身地としても知られます。

〈Y〉 この県では、夏のやませによって冷害がおこることがあります。小岩井農場などでらく農がさかんに行われています。南部鉄器などの伝統的工芸品が有名です。2011年、平泉が世界遺産になりました。

〈Z〉 この県の西部には、奥羽山脈が連なっています。東北地方で最も広い平野には、北上川と阿武隈川が流れています。松島は、日本三景のひとつとして知られます。この県の人口は東北地方で最も多く、228万人(2019年)です。

問題は次のページに続きます

3 大河ドラマ「いだてん」を見て興味があったので、主人公の一人「金栗四三」ゆかりの地をめぐるながら熊本県を訪れた。次の文章を読んで、後の問に答えなさい。

去年は「西郷どん」をめぐる鹿兒島に行ったので、2年連続での九州上陸となる。今回は人気の寝台特急のチケットを予約して、向かうことにした。

「サンライズ出雲・瀬戸」は現在利用できるただひとつの定期寝台特急(※1)だ。①東海道線全線にわたって運行される定期寝台特急もこの列車だけである。②山陰地方の夜行列車の歴史は1928年から始まるが、「いずも」の名前が登場するのは1951年になってからだ。東京駅を22時ちょうどに出発すると、横浜、熱海などいくつかの駅に停車し、浜松を最後に乗客の乗り降りができなくなる。翌朝5時25分に③姫路に、続いて6時27分に岡山に到着する。ここで列車を降り、博多方面を目指して6時51分発の山陽新幹線「みずほ601号」に乗りかえる。博多到着は8時28分だ。飛行機と比べると所要時間はかかるが、朝早い時間から行動できるのはうれしい。

さて、熊本へ向かう前に大牟田線で太宰府駅へ。太宰府天満宮は学問の神として知られる④菅原道真を祭神とした神社だ。京都の北野天満宮とともに全国の天満宮の総本宮になっている。道真が亡くなったあと、遺体を運んでいた牛が動かなくなったところに墓を作り、そこに神社を建てたと伝わる。受験生の合格祈願をして、次に向かったのは観世音寺である。この寺には⑤奈良時代に僧侶になるための儀式が行われた「戒壇院」と呼ばれる施設がある。これは天下三戒壇のうちの1つとして知られている。⑥聖武天皇の時代に政治家として権力を握った僧の玄昉が、後に力を失い、この寺に送られたという話がある。

次に、すぐとなりの⑦大宰府政庁跡を訪ねた。大宰府は7世紀後半に九州に置かれた地方行政機関で、「遠の朝廷」と呼ばれた。九州全体の政治と外交を担当した重要機関だ。現在は、かつて建物の土台であった石が残っているのみだが、その広大な敷地に立つと古代の風に身を包まれたように感じられ、当時の情景が目に浮かぶようだ。

太宰府から大牟田線に乗り、朝倉街道駅で下車、目の前の天拝山駅からJR鹿兒島本線で玉名駅へと向かう。

「朝倉街道」とは、福岡県博多と大分県日田を結ぶ街道である。街道途中にある朝倉市にはかつて「朝倉宮」と呼ばれる宮殿があった。⑧飛鳥時代、朝鮮半島の百済が、660年に新羅と唐によって滅ぼされると、齊明天皇は百済を救おうと軍を出した。その時、天皇自身が九州まで来て、滞在したのが朝倉宮だったが、天皇はすぐに亡くなってしまった。その後、息子の⑨中大兄皇子が率いた軍勢は新羅と唐の連合軍に敗れてしまった。

この朝倉の地には、めずらしい水車もあるらしい。朝倉揚水車と呼ばれる三連水車は、⑩1760～1780年代にかけて設置されたものだが、現在では5年ごとに作りかえられており、その技術も伝統として受けつがれている。

玉名駅のすぐ横を流れる菊池川沿いに少し歩き、⑪5世紀につくられた江田船山古墳を見学した。「【 ⑫ 】大王」と刻まれた鉄刀が発見されたことで注目された古墳である。その名前が刻まれた鉄剣が、同時期につくられた埼玉県の稲荷山古墳からも発見されたことで、大和政権の大王が関東から九州までを支配していたことが確認されたのだった。このほか装飾古墳として知られる大坊

古墳など、周辺には数多くの⑬古墳が残っている。

この先、菊池川の支流のひとつ、和仁川のほとりに金栗四三の生家があるとのこと。川沿いの道の一部は「四三ロード」と呼ばれ、小学校まで走って通っていたといういわれから、現在では金栗四三にちなんだレースが行われているそうだ。菊池川の本流をたどると、やがて菊池市の中心部に出ることができる。現在菊池神社があるところには、かつて菊池城があった。⑭菊池氏といえば、⑮平安時代に活躍した藤原氏の一族で、11世紀頃にこの地域に住んだのが始まりだという。⑯明治維新で活やくした西郷隆盛がこの菊池氏の子孫であることはあまり知られていないようだ。

江田船山古墳をあとにし、下流を目指すと「高瀬船船着場」がある。菊池川の河口に位置する玉名市は⑰江戸時代に米の集積地として栄えた町で、今でも当時の立派な石垣や石段が残っている。

玉名駅から鹿兒島本線で上熊本駅まで約25分、市電に乗り換えて熊本城を目指した。この城は、1607年に⑱加藤清正が修築したもので、寛永9(1632)年以降は幕末まで細川氏の居城となった。2016年の熊本地震で大きな被害が出たため、まだ閉鎖中の部分もある。城からすぐ近くに小泉八雲熊本旧宅が残されているが、これは明治24(1891)年に五高(現在の熊本大学)の英語教師となった⑲小泉八雲が、最初の1年を過ごした家だそうだ。小泉八雲は新聞記者、作家、日本研究者など、さまざまな分野で活やくをした明治時代の文化人である。本名はラフカディオ・ハーン。1896年に現在の東京大学の英語講師となり、同年に日本国籍を取得した。

本日の宿泊地である天草地方を目指す。熊本駅からJR三角線にゆられて三角駅へと向かった。駅到着後はレンタカーで移動することにした。三角から天草上島までの道は「天草パールライン」と呼ばれる。この道沿いには大小の島々を結ぶ5つの橋「天草五橋」があり、点在する島と海が織りなす美しい景色がみられることから、熊本県でも指折りの観光スポットになっている。

対岸に位置する三角西港は、オランダ人技術者によって設計され、高度な技術を用いて1887(明治20)年に完成した。当時の日本ではみられなかった近代的な石造りの港湾が形成され、明治日本の産業革命遺産として、2015年に世界遺産に登録された。

2号橋を渡る手前にある天草四郎メモリアルホールに立ち寄った。1637(寛永14)年に起こった⑳島原天草の乱で総大将となった天草四郎時貞や、㉑キリシタンの歴史について学べる場所だ。当時の様子が映画やジオラマで再現されており、分かりやすい展示となっている。

本日の最終地点である天草上島に渡り、温泉宿で一日の疲れをとることにした。この島には展望台があり、天草五橋はもちろん、雲仙、島原、八代など、周辺一帯の大パノラマが広がっている。昨年に引き続き2度目の九州旅行であったが、新たな魅力を多く感じることでできる旅となった。

※1) 寝台特急…ベッドを備え付けた車両を主体とした夜行の特急列車のこと。

- 問1 下線部①について、東海道線が全線開通したのは1889年のことである。
- (1) この年に制定された憲法は何か、解答らんにあうように漢字5字で答えなさい。
- (2) その翌年1890年には第1回衆議院議員選挙が行われた。当時の有権者として正しいものを次のア～エから1つ選び、記号で答えなさい。
- ア 20歳以上の男女
イ 25歳以上の男女
ウ 25歳以上の男子で3円以上の納税者
エ 25歳以上の男子で15円以上の納税者

- 問2 下線部②に関連して、1928年から1951年までのできごとについて、
- (1) 次のできごとア～ウを年代の古い順に並べなさい。
- ア 日中戦争 イ 東京大空襲 ウ 満州事変
- (2) 1932年には五・一五事件がおり、当時の内閣総理大臣が襲撃された。その人物を次のア～エから選び、記号で答えなさい。
- ア 高橋是清 イ 岡田啓介 ウ 齋藤実 エ 犬養毅
- (3) 1951年に第二次世界大戦の講和を結ぶ会議がひらかれました。会議の行われたアメリカの都市を答えなさい。

問3 下線部③について、この都市がある県名を漢字で答えなさい。

- 問4 下線部④について、菅原道真は894年に遣唐使の廃止を提案した。そのあとの日本の様子について正しく述べた文を、次のア～エから選び、記号で答えなさい。
- ア 日本初の仏教の影きょうを受けた文化が栄えた。
イ 貴族と武士の文化がとけあった新しい文化が栄えた。
ウ 日本の風土や生活に合う独自の文化が発展した。
エ インドやペルシャなどの影きょうを受けた国際色豊かな文化が発展した。

- 問5 下線部⑤について、
- (1) 奈良時代に新しい田を増やすため、開墾した土地を所有し続けることを認めた法令を答えなさい。
- (2) 770年頃につくられた、天皇や貴族から農民まで、さまざまな身分や職業の人々によってよまれた約4500首の和歌が収められている歌集を何というか、漢字で答えなさい。

問6 下線部⑥について、聖武天皇は、大仏をつくったり、国分寺を建てたりした。その理由は何か、簡単に説明しなさい。

問7 下線部⑦について、北九州の警備のために派遣された兵士を「防人」という。この読み方をひらがなで答えなさい。

問8 下線部⑧について、

(1) 聖徳太子は有能な人材を政治に登用するため、個人の能力や功績で位を与えるしくみをつくった。この制度を何というか、漢字で答えなさい。

(2) 次の写真は、法隆寺の仏像である。この仏像を、次のア～エから選び、記号で答えなさい。



ア 弥勒菩薩像 イ 薬師如来像 ウ 釈迦三尊像 エ 阿弥陀如来像

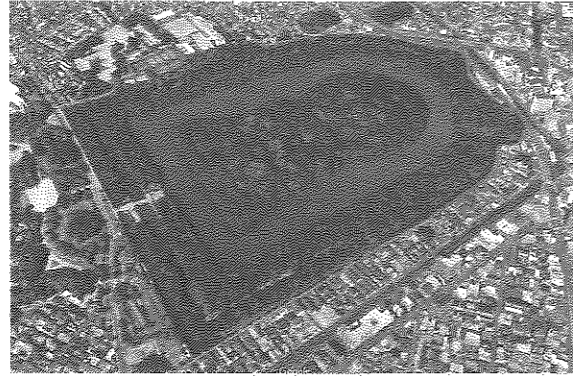
問9 下線部⑨について、この戦いを、解答らんにあうように、漢字で答えなさい。

- 問10 下線部⑩について、1772年に田沼意次が老中に就任した。田沼意次の行った政治について正しく述べたものを次のア～エから1つ選び、記号で答えなさい。
- ア 株仲間を解散させ、厳しい倭約令を出してぜいたくを禁止した。
イ 税収を増やすために株仲間の結成や新田開発を進め、銅の専売を行った。
ウ 商品作物の栽培を制限し、囲い米の制を実施するなどのききん対策をした。
エ 幕府の学問所での朱子学以外の講義を禁止した。

- 問11 下線部⑪について、
- (1) 5～6世紀頃に、大陸から多くの人々が日本に移り住み、大陸の優れた技術を伝えた。このような人々を何と呼ぶか、漢字で答えなさい。
- (2) 5世紀には大和政権の5人の大王が朝鮮半島への影きょう力を強めるため、中国へ使者を派遣した。この5人の王をまとめて何と呼ぶか、解答らんにあうように語句を答えなさい。

問12 空らん⑫について、この大王を、解答らんにあうようにカタカナ5字で答えなさい。

問13 下線部⑬について、次の写真は世界遺産への登録が決まった大仙陵古墳である。どこにあるか次のア～エから選び、記号で答えなさい。



ア 大阪府 イ 京都府 ウ 奈良県 エ 滋賀県

問14 下線部⑭について、菊池氏一族は、11世紀には現地に住みついたといわれ、鎌倉～室町時代に活やくした。

(1) 1221年の承久の乱で、菊池氏一族は幕府軍と戦った。この反乱を起こした上皇は誰か、漢字で答えなさい。

(2) 承久の乱の時、幕府の中心人物は北条義時である。幕府における義時の役職を、漢字で答えなさい。

(3) 室町時代、菊池氏一族は足利将軍家とは敵対していたが、南北朝の合一をきっかけに、和解した。南北朝の合一を果たした室町幕府3代将軍は誰か漢字で答えなさい。

問15 下線部⑮について、藤原氏が行った次のような政治を何と呼ぶか、漢字で答えなさい。

自分の娘を天皇の妃にし、生まれた皇子を天皇にして、母方の祖父や叔父という立場から、天皇に代わって政治の実権をにぎった。

問16 下線部⑯について、

(1) 政府は中央集権化を進めるため、各大名が治めていた土地と人民を天皇に返すことを求めた。これを何というか、次のア～エから選び、記号で答えなさい。

ア 廃藩置県 イ 版籍奉還 ウ 琉球処分 エ 大政奉還

(2) 近代国家をつくるため、様々な改革が行われた。明治政府の改革を説明した文としてまちがっているものを、次のア～エから1つ選び、記号で答えなさい。

- ア 地租改正を行い、土地の価格の3%を現金で納めることになった。
- イ 学制が制定され、近代的な学校制度の基本が定められた。
- ウ 徴兵令が出され、満20歳以上の男女が3年間の兵役につくことになった。
- エ 殖産興業のため、政府が経営する官営工場がつけられた。

問17 下線部⑰について、江戸時代には街道や海路によって全国が結ばれ、参勤交代や物流が便利になった。五街道のうち、以下の場所を通る街道の名前を答えなさい。

(西) 滋賀 — 岐阜 — 長野 — 群馬 — 埼玉 — 江戸日本橋 (東)

問18 下線部⑱について、加藤清正は豊臣秀吉に従い、様々な働きをした。

(1) 豊臣秀吉が一揆を防ぐため、農民から武器や鉄砲を取り上げた政策を何というか、漢字で答えなさい。

(2) 秀吉は2度にわたって朝鮮出兵を行ったが、そのうち最初の出兵を何と呼ぶか、次のア～エから選び記号で答えなさい。

ア 文永の役 イ 慶長の役 ウ 弘安の役 エ 文禄の役

問19 下線部⑲について、小泉八雲がこの世を去った1904年には、日露戦争が始まった。日露戦争前後のできごととしてまちがっているものを次のア～エから1つ選び、記号で答えなさい。

ア 日清戦争後、ヨーロッパ諸国が中国に進出したが、これを不服とした義和団が外国人を追い払う運動を起こした。

イ ロシアは南下政策を進め、ドイツ、イギリスとともに三国干渉を行い、遼東半島を中国へ返還するよう求めた。

ウ 日本海海戦では、東郷平八郎が率いる艦隊がロシア艦隊を打ち破り、日本の勝利を決定づけた。

エ 日露戦争の講和会議はアメリカで行われ、日本からは小村寿太郎が代表として参加し、ポーツマス条約が結ばれた。

問20 下線部⑳について、この反乱の後、来航が禁止された国はどこか、次のア～エから1つ選び、記号で答えなさい。

ア オランダ イ アメリカ ウ ロシア エ ポルトガル

問21 下線部㉑について、この反乱の後、幕府は再び騒乱がおこらないよう、キリシタンの取りしまりを厳しくした。どのような取り組みを行ったか、具体例を1つあげなさい。

4 次の文章は2019年7月5日付けの毎日小学生新聞の文章を一部改編したものです。これを読み、後の問に答えなさい。

第25回①参議院選挙が4日、公示されました。全国各地で午前8時半から②立候補者の受け付けが始まり、出馬する候補者が次々と届け出をしました。今回の参院選では、124議席が争われます。選挙戦は17日間で、21日に投票と開票が行われます。

③安倍晋三内閣総理大臣は、憲法改正にむけて議論を進めるかどうかを選挙の争点に掲げています。④憲法の改正は、⑤衆議院、参議院でそれぞれ⑥の賛成がないと提案できません。このため、安倍政権を支える⑦自民・公明両党のほか、日本維新の会などの「改憲をすすめる勢力」が、改憲に必要な議席を維持できるかどうか選挙の焦点です。

このほか、夫婦が老後に暮らしていくためのお金が、⑧年金のほかに「30年間で2000万円必要だ」とした⑨金融庁金融審議会の報告書が出てきたことで、年金問題への関心が高まっています。また、⑩10月の消費税率10%への引き上げを実施すべきかどうか争点になる見通しです。2012年12月以来、6年半続いている安倍政権の評価も問われています。

問1 下線部①について、

(1) 参議院議員選挙において、選挙区制で選ぶものと、比例代表制で選ぶものの組み合わせとして正しいものを次のア～エから1つ選び、記号で答えなさい。

	選挙区制	比例代表制
ア	個人名	政党名または個人名
イ	政党名または個人名	個人名
ウ	個人名	政党名
エ	政党名	個人名

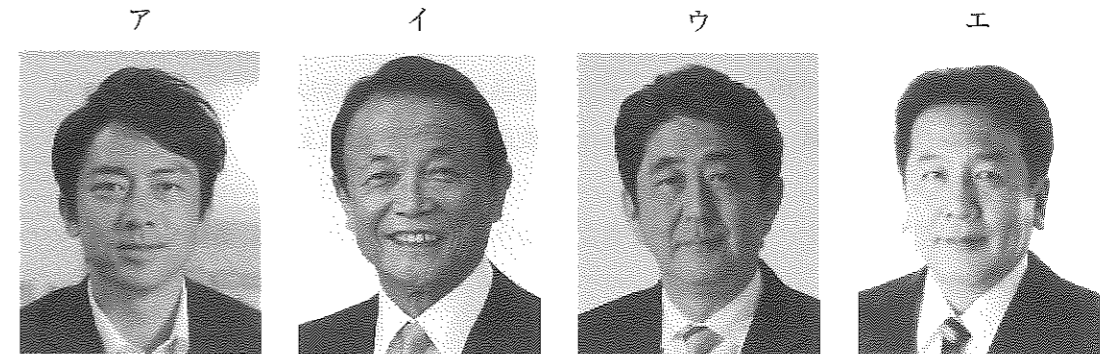
(2) 第25回参議院議員選挙から比例代表制に導入された、政党が事前に定めた順位に従って当選者が決まる仕組みを何というか、次のア～エから1つ選び、記号で答えなさい。

ア 特例枠 イ 特別枠 ウ 特殊枠 エ 特定枠

問2 下線部②について、参議院議員に立候補できる年齢は何歳以上か答えなさい。

問3 下線部③について、

(1) 安倍晋三内閣総理大臣の写真を次のア～エから選び、記号で答えなさい。



(2) 内閣総理大臣の選られ方として正しいものを次のア～エから1つ選び、記号で答えなさい。

ア 裁判所が任命する イ 天皇が指名する
ウ 政府が任命する エ 国会が指名する

(3) 内閣の仕事としてまちがっているものを次のア～エから1つ選び、記号で答えなさい。

ア 外国と条約を結ぶ
イ 法律案を作って裁判所に提出する
ウ 天皇の国事行為に助言や承認を与える
エ 政令を定める

(4) 安倍内閣は「同盟国が攻撃を受けた場合、日本もともに反撃することができる」とする憲法解釈を閣議決定した。このような行動をとる権利を何というか、解答らんにあてはまる語句を漢字で答えなさい。

問4 下線部④について、

(1) 憲法はすべての法の中で最上級の法であり、憲法に反するすべての法律や命令などは無効となる。最上級の法であることを表す語句を漢字4字で答えなさい。

(2) 日本国憲法には、国民の3つの義務が定められている。「教育を受けさせる義務」と「勤労の義務」とあと1つは何か答えなさい。

(3) 日本国憲法が規定している自由権は「精神の自由」「人身の自由」「経済(活動)の自由」の3つに分類される。次のア～エをそれぞれの自由権にあてはまるか分類し、記号で答えなさい。

ア 表現の自由 イ 職業選択の自由
ウ 奴隷的拘束や苦役を受けない エ 学問の自由

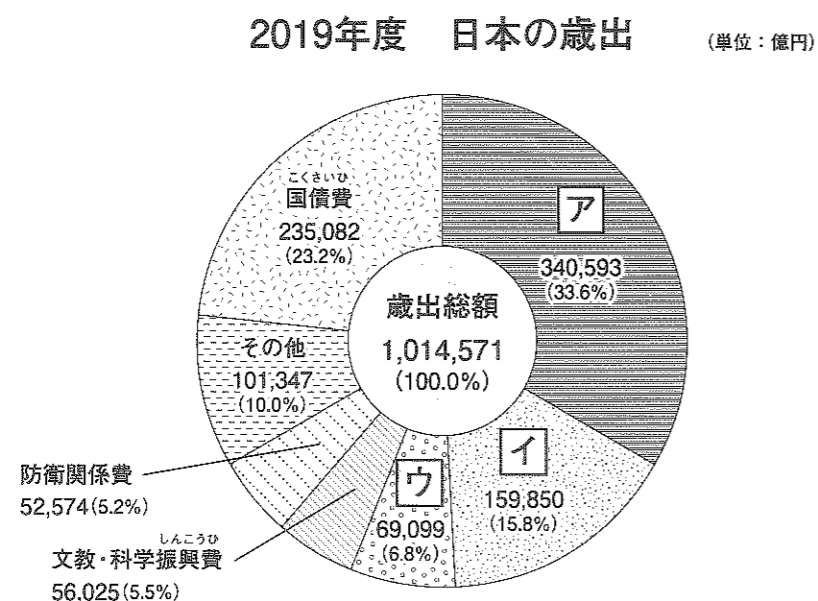
問5 下線部⑤に関連して、国会では二院制が採用されているが、衆議院には参議院よりも重い権限が与えられている。このことを何というか答えなさい。

問6 文中の ⑥ にあてはまる語句を次のア～エから1つ選び、記号で答えなさい。

- ア 出席議員の過半数
- イ 出席議員の3分の2以上
- ウ 総議員の過半数
- エ 総議員の3分の2以上

問7 下線部⑦について、自民党や公明党のように政権を担当している政党を何というか漢字で答えなさい。

問8 下線部⑧について、日本の歳出の中で年金などの「社会保障関係費」がしめる割合はどれか、次のグラフのア～ウから選び、記号で答えなさい。



問9 下線部⑨に関連して、国の中央省庁のうち自衛隊を管理し、国の安全を守るために働いている省を何というか、漢字で答えなさい。

問10 下線部⑩について、日本の消費税率の移りかわりとして正しいものを次のア～エから1つ選び、記号で答えなさい。

- ア 2%→6%→8%→10%
- イ 3%→5%→8%→10%
- ウ 5%→8%→10%
- エ 6%→8%→10%

問11 第25回参議院議員選挙によって「れいわ新選組」から重い障がいのある2人が初当選した。このことを受けて、2人が車イスのまま本会議場に入れるように改修が進められることになった。このように高い者や障がい者が社会生活を送る上で障壁となるものを取り除くことを何というか、カタカナの語句を答えなさい。

問12 裁判員制度が始まって10年が過ぎた。裁判員制度の特ちょうとしてまちがっているものを次のア～エから1つ選び、記号で答えなさい。

- ア 裁判員が被告人の有罪か無罪かを決定し、裁判官が有罪の場合に刑罰を決定する。
- イ 裁判員制度は刑事事件の第一審のみが対象である。
- ウ 裁判員は20歳以上の選挙権のある人の中からくじで選ばれる。
- エ 裁判員制度は、国民の意見が裁判に反映されることを期待して導入された。

問題は以上で終了です

受験番号

氏名

令和2年度 社会解答用紙

※の欄は記入しないこと

1	問1	問2	問3	問4	問5		※					
2	問1	県	市	県	市	問2						
	問3	川	問4	問5(1)	問5(2)	風	※					
	問6(1)	問6(2)	問7	海岸	問8	問9						
	問10(1)	問10(2)	問11	X	Y	Z						
3	問1(1)	<input type="text"/>	<input type="text"/>	<input type="text"/>	<input type="text"/>	憲法	問1(2)	問2(1)	→	→		
	問2(2)	問2(3)	問3	県	問4							
	問5(1)	法	問5(2)								※	
	問6											
	問7	問8(1)	問8(2)									
	問9	の戦い	問10	問11(1)								
	問11(2)	<input type="text"/>	の	<input type="text"/>	<input type="text"/>	問12	<input type="text"/>	<input type="text"/>	<input type="text"/>	<input type="text"/>	問13	
	問14(1)	上皇	問14(2)	問14(3)	足利							
	問15	政治	問16(1)	問16(2)	問17							
	問18(1)	問18(2)	問19	問20								※
問21												
4	問1(1)	問1(2)	問2	満	<input type="text"/>	歳	問3(1)	問3(2)				
	問3(3)	問3(4)	<input type="text"/>	<input type="text"/>	<input type="text"/>	自衛権	問4(1)	<input type="text"/>	<input type="text"/>	<input type="text"/>	<input type="text"/>	
	問4(2)	の義務	問4(3)	精神	人身	経済						
	問5	問6	問7	問8								
問9	省	問10	問11	問12							※	

得点	※