

1 次の川柳は昨年の4月以降に読売新聞に掲載された「時事川柳」です。どのような事実にもとづいてつくられた川柳でしょうか。ア～エの中からもっとも適切なものを1つ選び、記号で答えなさい。

問1 今日もまた 迎える平成 最期の日

- ア 3月1日に皇太子殿下^{でんか}が新天皇に即位^{そくい}し、新しい元号となる。
- イ 4月1日に皇太子殿下が新天皇に即位し、新しい元号となる。
- ウ 5月1日に皇太子殿下が新天皇に即位し、新しい元号となる。
- エ 6月1日に皇太子殿下が新天皇に即位し、新しい元号となる。

問2 防災の なまけうたた寝 揺り起こし

- ア 2018年に起きた大地震は、6月の大阪北部地震と9月の北海道胆振東部地震^{いぶり}である。
- イ 2018年に起きた大地震は、6月の北海道胆振東部地震と9月の大阪北部地震である。
- ウ 2018年は日本に上陸した台風は一回もなかった。
- エ 2018年は日本に上陸した台風は観測史上最多となった。

問3 お茶大に おんな心の 男子席

- ア お茶の水女子大学では男性のマスコットキャラクターを採用した。
- イ お茶の水女子大学では近年ボーイッシュな服装が大流行している。
- ウ お茶の水女子大学では婚約者^{こんやくしや}と一緒に授業を受けることを認めた。
- エ お茶の水女子大学では心が女性である男子学生の受け入れを決めた。

問4 マラソンは 朝飯前と 選手言い

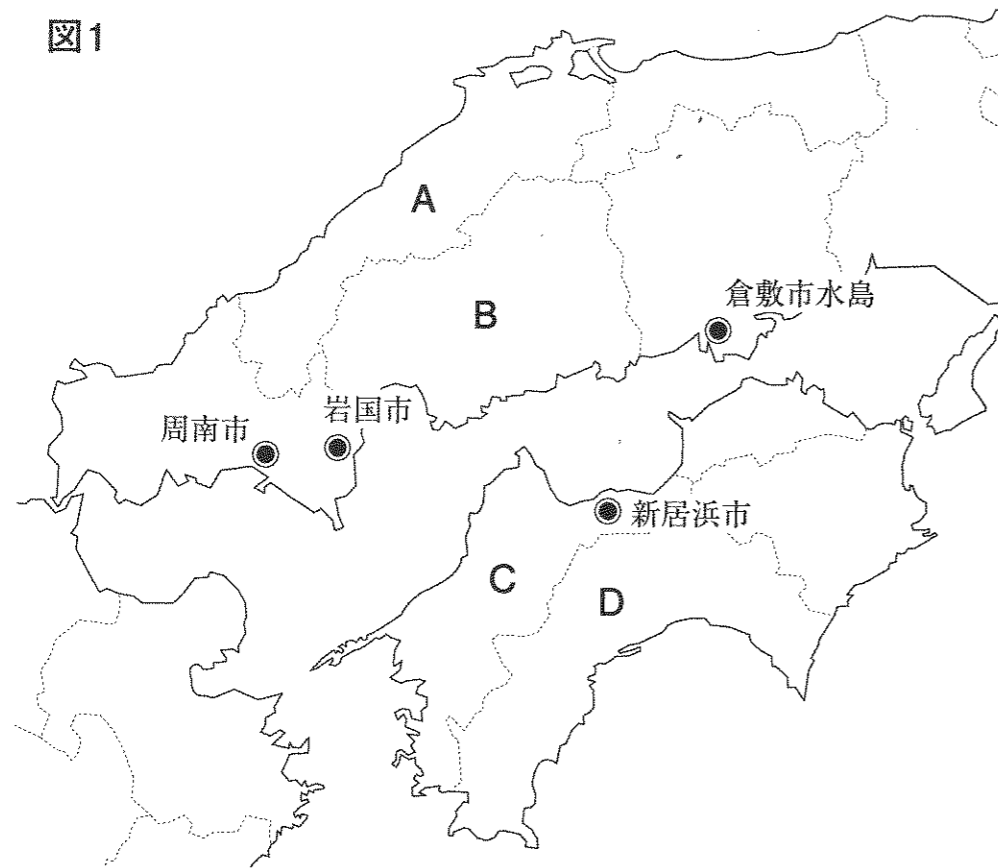
- ア 東京五輪のマラソンでは、健康のため朝食を欠かさないう選手に求めている。
- イ 東京五輪のマラソンコースは町田市の近くを通る起伏^{きふく}の激しいコースとなった。
- ウ 東京五輪のマラソンは、暑さ対策のため早朝のスタートとなった。
- エ 東京五輪のマラソンは、競技場内のトラックを走る平坦^{へいたん}なコースに決まった。

問5 殴ったり 握手したりの 二国間

- ア 朝鮮戦争の休戦以来初となるアメリカと北朝鮮の首脳会談が行われ、共同声明に署名した。
- イ 朝鮮戦争の休戦以来初となるアメリカと中国の首脳会談が行われ、共同声明に署名した。
- ウ 朝鮮戦争の休戦以来初となる日本と北朝鮮の首脳会談が行われ、共同声明に署名した。
- エ 朝鮮戦争の休戦以来初となる日本と中国の首脳会談が行われ、共同声明に署名をした。

2 中国・四国地方について、次の問に答えなさい。

図1



問1 図1のA県にある世界文化遺産を次の①～④より1つ選び、番号で答えなさい。

- ① 松下村塾 ② 姫路城 ③ 厳島神社 ④ 石見銀山

問2 図1のB県で養殖がさかんな水産物を次の①～④より1つ選び、番号で答えなさい。

- ① かき ② うなぎ ③ ほたて ④ 真珠

問3 図1のC県で生産がさかんな農作物を次の①～④より1つ選び、番号で答えなさい。

- ① いちご ② ぶどう ③ みかん ④ もも

問4 図1のD県にある平野を次の①～④より1つ選び、番号で答えなさい。

- ① 洲本平野 ② 松山平野 ③ 高知平野 ④ 讃岐平野

問5 図1の●印の地域で共通する工業の種類を次の①～④より1つ選び、番号で答えなさい。

- ① 繊維 ② 石油化学 ③ 製紙 ④ 造船

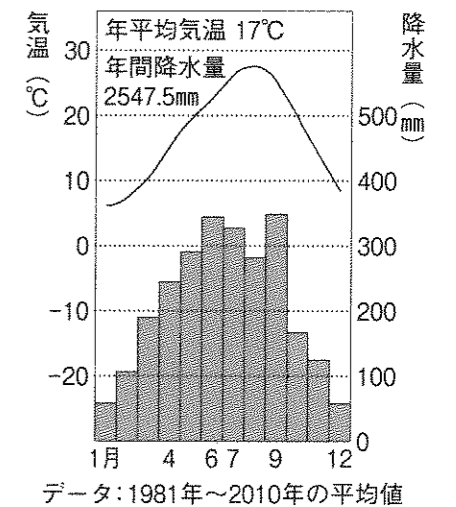
問6 問5の地域をふくむ中国地方南部と四国地方北部の工業地域の名称を漢字で答えなさい。

問7 問6の工業地域が発達した理由にあてはまらないものを次の①～④より1つ選び、番号で答えなさい。

- ① 海に面しているため、原料や燃料などを船で大量に運ぶことができたから。
 ② かつての塩田を利用したり、干拓によって工業用地を手に入れやすかったから。
 ③ この地域で銅やセメントの原料の石灰石などを産出することができたから。
 ④ 明治時代に官営の工場が建設されてから、製鉄がさかんだったから。

問8 図2の雨温図（降水量と気温のグラフ）は、図1のA～Dのどの県庁所在地のものか。あてはまるものをA～Dより1つ選び、記号で答えなさい。

図2

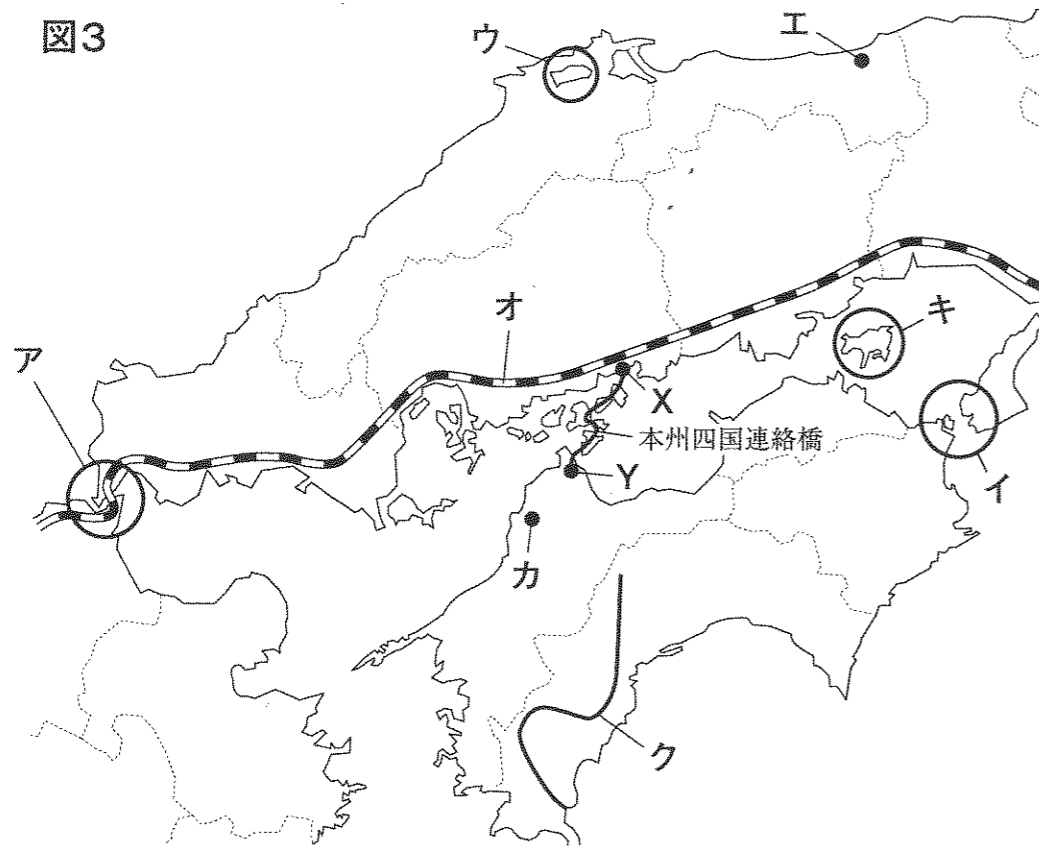


問9 次の表はおもな特産物や観光地をあらわしている。

表の①～③にあてはまる県名をそれぞれ漢字で答えなさい。

県	おもな特産物や観光地など
①	すだち、れんこん、阿波おどり
②	ふぐ、萩やき、秋吉台
③	らっきょう、なし、大山

図3



問10 図3のア・イの海峡名を次の①～⑤より1つずつ選び、それぞれ番号で答えなさい。

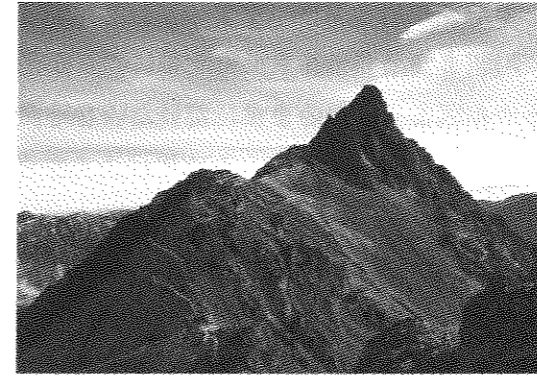
- ① 鳴門海峡 (なると海峡) ② 関門海峡 (かんもん海峡) ③ 明石海峡 (あかし海峡) ④ 大隅海峡 (おおすみ海峡) ⑤ 対馬海峡 (つしま海峡)

問11 図3のウの湖名を次の①～④より1つ選び、番号で答えなさい。

- ① 摩周湖 (ましゅう湖) ② 野尻湖 (のじり湖) ③ 田沢湖 (たざわ湖) ④ 宍道湖 (しんじ湖)

問12 図3のエに位置する地形の写真を次の①～④より1つ選び、番号で答えなさい。

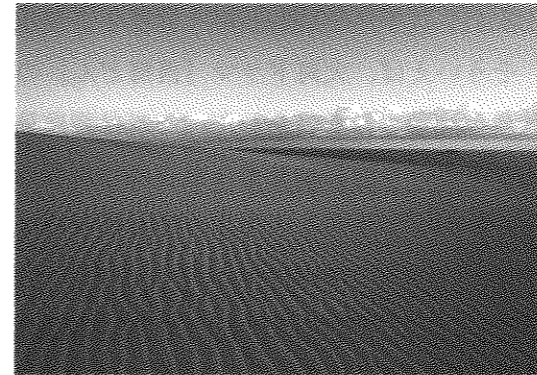
①



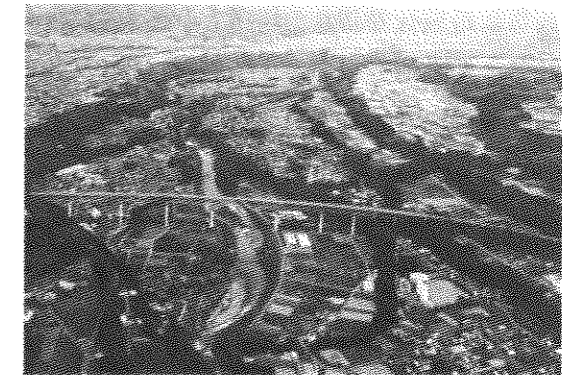
②



③



④



問13 図3のオの線を通る新幹線の名称を漢字で答えなさい。

問14 図3のカの温泉の名称を次の①～④より1つ選び、番号で答えなさい。

- ① 道後温泉 (どうご温泉) ② 有馬温泉 (うま温泉) ③ 別府温泉 (べつぽ温泉) ④ 草津温泉 (くさつ温泉)

問15 図3のキの島の特産物を次の①～④より1つ選び、番号で答えなさい。

- ① オリーブ ② うめ ③ はくさい ④ ピーマン

問16 図3のクの川の名称を次の①～④より1つ選び、番号で答えなさい。

- ① 吉野川 ② 筑後川 ③ 四万十川 (しまんと川) ④ 熊野川

問17 図3の本州四国連絡橋がXとYの2つの都市を結んでいるが、XとYの都市の組み合わせを次の①～③より1つ選び、番号で答えなさい。

- ① X = 児島 (こじま) Y = 坂出 (さかいで) ② X = 神戸 Y = 鳴門 (なると) ③ X = 尾道 (おのみち) Y = 今治 (いまばり)

3 大河ドラマ「西郷どん」を見て興味があったので、ゆかりの地を巡りながら鹿児島県を訪れた。次の文章を読んで、後の問に答えなさい。

町田駅から①羽田空港までは、横浜線で東神奈川駅まで出て、②京浜東北線にのりかえて浜松町駅へ行き、そこから東京モノレールで空港ターミナル駅まで向かいます。だいたい2時間弱の鉄道の旅です。

浜松町にむかう途中、京浜東北線は横浜市鶴見区生麦の辺りを通りますが、ここは江戸時代に、薩摩藩の藩士がイギリス人を切りつけた、③生麦事件がおこった場所として知られています。

鹿児島県の空の玄関である鹿児島空港は、霧島市に位置します。霧島には4つの温泉があって、西郷隆盛も何度も訪れたことがあるほどのお気に入りの場所でした。さて、タクシーを使って霧島神宮に向かいましょう。だいたい40分くらいかかります。ここは、④坂本龍馬が日本人初といわれる新婚旅行で訪れた場所としても知られています。ニギノミコトという神様をまつた古い神社で、霧島地方を代表する場所になっています。そういえば、大河ドラマ『西郷どん』のオープニングでは、この地域の伝統芸能である「九面太鼓」が演奏されていました。これは霧島神宮の宝物である9つのお面を使って、天孫降臨、つまり⑤日本という国のはじまりを表現したものとされています。

伝説によれば、⑥欽明天皇の時代に建てられたといわれるこの神社も、火山の近くにあるため、何度も火災にあい、現在の社殿は⑦正徳5年(1715年)に再建されたものです。社殿の内部まで朱色でぬられて、豪華な造りになっており、「西の⑧日光」と呼ばれています。

お参りの後は、霧島神宮駅まで移動して、ここからJR日豊本線で南へ進みます。途中、国分駅で降りて、近くにある上野原遺跡に行きました。ここは約9,500年前の⑨縄文時代の遺跡で、たて穴住居などが復元されています。ちなみに、鹿児島県の指宿市には橋牟礼川遺跡というのがあって、この遺跡の調査によって縄文時代は⑩弥生時代より古いことが確認されたといえます。

この国分駅の隣に「隼人駅」があります。この「隼人」とは、古代日本において、九州南部に住んだ人々の呼び名で、⑪大和政権にたびたび反抗していました。特に⑫720年の反乱は大規模なものとして知られていますが、この反乱後は完全に従ったと伝わっています。

国分駅を後にして、日豊本線にゆられること40分。鹿児島中央駅に着きました。鹿児島市内の観光には、それぞれの名所をめぐる周回バス「カゴシマシティビュー」が便利です。これを利用して磯地区にある仙巖園に向かいます。市電や市バスまでもが乗り放題の1日乗車券を使うと、入場料がお得になるサービスが利用できます。

この仙巖園は、⑬万治元年(1658年)に島津光久がつくった別荘で、庭園からは桜島や錦江湾を見渡すことができ、大パノラマの景色が広がります。この場所には⑭島津家にゆかりの遺産が多く残されていますが、中でも島津家第28代当主の斉彬がはじめた「集成館」と呼ばれる一大工場群の遺跡は注目すべきものです。⑮幕末期に欧米諸国がアジア各国を植民地化していることに危機感をもった斉彬が、日本初の近代的な工場地帯を建設し、紡績や大砲製造、造船などの事業をすすめました。2015年には「旧集成館」として⑯世界遺産に登録されたのは記憶に新しいところです。園内には製鉄のための反射炉や水力発電用のダムの跡が残っています。

また、仙巖園から300mくらい歩くと、「旧鹿児島紡績所技師館」があります。これは、技術指導に招かれた技師の宿舎として建てられた、⑰洋風建築物としては最初のころのもので、国の重要文化財にも指定されています。和風と洋風をおりませた、ハイカラな建物を存分に見学しました。

さて、シティビューに乗って、来た道に戻り、途中の「西郷洞窟前」でバスを降りると、そこにはひっそりと旅人を迎える洞窟がありました。ここは、⑱1877年に西郷隆盛が明治政府軍と戦って敗れ、その最期を迎えた場所だそうです。そのままゆっくりと歩いて城山を登り、展望台へ上がると、鹿児島の市街地や桜島を一望できる場所になっていました。夕日がとてもきれいでした。

次の日、ちょっと足をのばして、知覧まで行きます。ここには伝統的な建築物として、武士の屋敷がたくさん保存されていたり、平和公園には特攻隊の記念館があったりするので、ぜひ訪れたいと思っていました。

鹿児島中央駅から知覧までは、鹿児島交通バスを利用します。1日5便程度しかないので、余裕をもって出発しました。「特攻観音入り口」行に乗り、約1時間10分後に「武家屋敷入口」に着きました。

知覧の武家屋敷群は、江戸時代中期に薩摩藩の外城制度によってつくられた武士の集落跡で、全長700mの道路沿いに古い武家屋敷が立ち並んでいます。庭園は当時のままのものが多く、都から来た庭師がつくりあげたものといわれています。「⑲枯山水」といって、石や砂だけで自然を表現したものと、「池泉」といって水を引き込み、ありのままの自然の景色を表現したものと、2つの様式を楽しめる場所となっていました。

さて、武家屋敷を後にして、15分くらい歩くと、知覧平和公園にたどり着きます。園内には「知覧特攻平和会館」や「三角兵舎」があり、戦争の悲惨さを今に伝えています。

⑳第二次世界大戦末期、東南アジア諸国に近い鹿児島では多くの基地が設けられました。アメリカ軍の沖縄上陸に伴い、追い込まれた旧日本軍は爆弾や火薬を積んだ飛行機を敵の戦艦に体当たりさせる特攻作戦を実施。この知覧の基地からは439名が飛び立ち、戻ってきませんでした。平和会館には知覧を含め、九州やその他の基地から攻撃に参加した1036名の写真と遺書が展示されており、涙なしには見られませんでした。

この日は指宿で温泉を楽しみ、翌日は枕崎線で日本最南端の始発終着駅、枕崎駅にむかって、㉑坊津を目指します。

問1 下線部①について、羽田空港の正式名称は何か、次のア～エから選び、記号で答えなさい。

- ア 新東京国際空港 イ 成田空港 ウ 東京国際空港 エ 中部国際空港

問2 下線部②は1914年に東海道本線の電車線を京浜線として営業したのが始まりである。

1914年の出来事として正しいものを次のア～エから1つ選び、記号で答えなさい。

- ア 辛亥革命がおこる
イ 米騒動がおこる
ウ 第一次世界大戦がはじまる
エ 韓国併合がおこなわれる

問3 下線部③について、この事件はいつ頃おきたか、もっとも適当なものを次のア～エから選び、記号で答えなさい。

- ア 18世紀前半 イ 18世紀後半 ウ 19世紀前半 エ 19世紀後半

問4 下線部④について、坂本龍馬と関係の深いものはどれか、次のア～エから1つ選び、記号で答えなさい。

- ア 薩摩藩出身である。
イ 薩長同盟の仲立ちをした。
ウ 初代内閣総理大臣となった。
エ 新撰組の一員だった。

問5 下線部⑤について、神話によればアマテラスオオミカミという神様の子孫が日本を治めるようになったとされている。日本の皇室の祖先神であるアマテラスオオミカミをまつた神社はどれか、次のア～エから1つ選び、記号で答えなさい。

- ア 北野天満宮 イ 出雲大社 ウ 明治神宮 エ 伊勢神宮

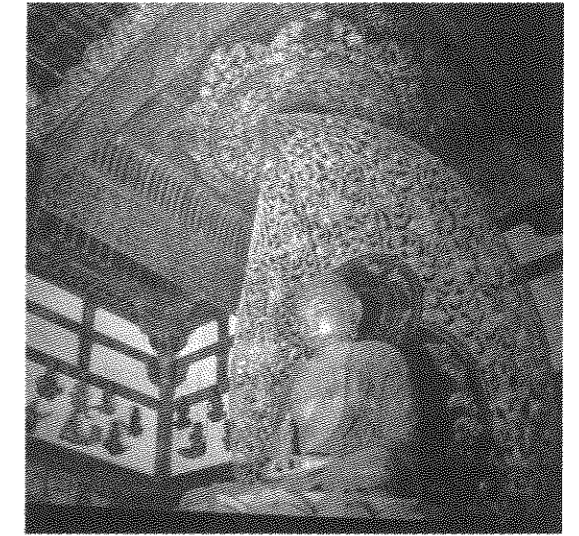
問6 下線部⑥について、欽明天皇の時代に仏教が伝来した。

(1) 次の写真ア～エから飛鳥時代の仏像を1つ選び、記号で答えなさい。

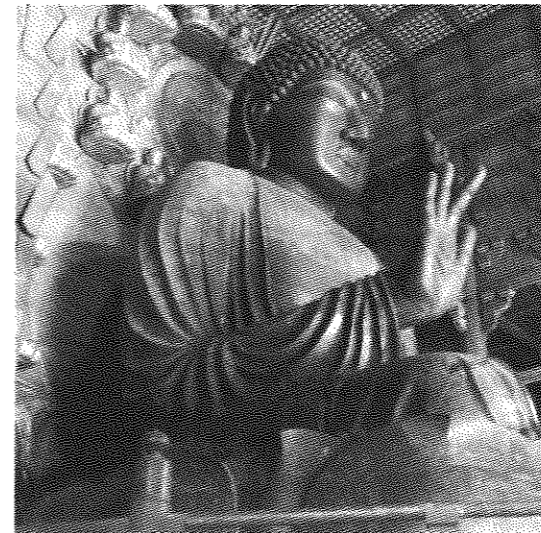
ア



イ



ウ



エ



(2) 平安時代になると、仏教の世界では最澄や空海が出て新しい教えを広めた。最澄と空海がはじめた宗派をそれぞれ漢字で答えなさい。

問7 下線部⑦について、このとき江戸幕府では7代将軍家継のもとである人物が「正徳の治」とよばれる政治改革を実施していた。この人物の名前を漢字で答えなさい。

問8 下線部⑧について、これはどこの県にあるか、次のア～エから正しいものを1つ選び、記号で答えなさい。

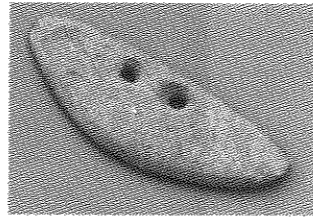
- ア 福島県 イ 栃木県 ウ 茨城県 エ 岩手県

問9 下線部⑨について、縄文時代の^{とくちよう}特徴ではないものをア～エから1つ選び、記号で答えなさい。

- ア 磨製石器を使用し、狩りをしながら、一部で定住もはじまった。
- イ 弓が使われ、厚手で黒褐色の土器が使用され始めた。
- ウ 魔よけや食べ物の豊かさをいのるため、土偶が作られた。
- エ 身分や階級の差があわれ、クニごとに争った。

問10 下線部⑩の弥生時代について、

(1) 右の石器の名称を漢字3字で答えなさい。



(2) (1)は何に使われたものか、簡単に答えなさい。

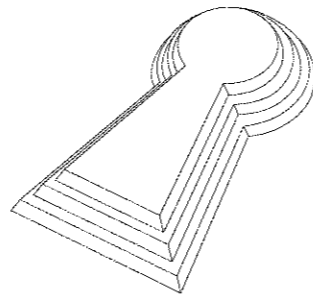
(3) 中国の『後漢書』には、当時、日本に存在したある国の王が後漢に使いをおくり、皇帝から金印をさずかったと書かれている。この金印には何と書かれていたか、次の5つの漢字を組み合わせて、解答らんを埋めなさい。

漢字群

国 奴 漢 王 委

(4) 中国の『魏志』倭人伝には、邪馬台国についての記述がある。この国を治めた女王は何と呼ばれたか、漢字で答えなさい。

問11 下線部⑪の大和政権の王の墓は、右図のような形をしているものが多い。このような形状の墓を何というか、漢字で答えなさい。



問12 下線部⑫について、次のア～エのうち、奈良時代の出来事はどれか、1つ選び、記号で答えなさい。

- ア 壬申の乱がおこる
- イ 大化の改新がはじまる
- ウ 壱田永年私財法が制定
- エ 大宝律令ができる

問13 下線部⑬について、この時期の将軍は第4代家綱である。この時期よりも前の出来事を次のア～エから1つ選び、記号で答えなさい。

- ア 鎖国の完成
- イ 享保の改革
- ウ 生類憐みの令
- エ 大塩平八郎の乱

問14 下線部⑭について、

(1) 薩摩国（現在の鹿児島県）に島津という地域があり、平安時代の藤原頼通の時代に荘園が作られたという。頼通は成人した天皇にかわって政治の実権を握ったが、何という役職についたか、漢字で答えなさい。

(2) 島津氏は鎌倉時代に頼朝の御家人として、薩摩の地で地頭になったという。鎌倉幕府が御家人を統率するために設置した役所は何か、漢字で答えなさい。

問15 下線部⑮について、1840年に清とイギリスが戦った戦争を何というか答えなさい。

問16 下線部⑯について、新しい世界遺産候補として、昨年2018年の5月4日に

「の潜伏キリシタン関連遺産」が登録をすすめられました。

空らんにはまるる語句として適当なものを次のア～エから選び、記号で答えなさい。

- ア 大阪と安土桃山地方
- イ 横浜と横須賀地方
- ウ 京都と舞鶴地方
- エ 長崎と天草地方

問17 下線部⑰について、明治時代に建てられた洋風建築物に、「鹿鳴館」がある。

(1) 外務大臣の井上馨は、何事も欧米の真似をすることで、対等をアピールし、条約を改正しようとした。このような政策を何というか、漢字で答えなさい。

(2) 外務大臣の小村寿太郎が日米通商航海条約を結ぶことに成功し、不平等な内容はすべて改正された。この条約が結ばれたのはいつか、次のア～エから正しいものを1つ選び、記号で答えなさい。

- ア 1901年
- イ 1911年
- ウ 1921年
- エ 1931年

問18 下線部⑱について、この戦いを何というか、漢字で答えなさい。

問19 下線部⑲について、「枯山水」の庭園は室町時代につくられるようになった。

(1) 右の写真は枯山水の代表的な庭園である。この庭園がある寺院の名前を漢字で答えなさい。



(2) 室町時代の説明として、正しいものを次のア～エから1つ選び、記号で答えなさい。

- ア 茶を飲む習慣が流行し、世阿弥によって茶道が大成された。
- イ 足利義満は倭寇と貿易船を区別するため、朱印状という合札を利用した。
- ウ 農民は寄合をひらいて自分たちで村を運営し、一揆によって領主にうったえた。
- エ 8代将軍義政のころにもっとも繁栄し、室町に「花の御所」が建てられた。

問20 下線部㉔について、

(1) 次の戦前の出来事ア～ウを年代の古い順に並べなさい。

- ア 満州事変 イ 治安維持法の制定 ウ 日独伊三国同盟

(2) 戦後の日本について述べた文ア～エから、まちがっているものを1つ選び、記号で答えなさい。

- ア 1964年の東京オリンピックに合わせて、東海道新幹線が開通した。
- イ 吉田茂が全権となってサンフランシスコ平和条約が結ばれ、沖縄が返還された。
- ウ 1949年に湯川秀樹が日本人として初めてノーベル物理学賞を受賞した。
- エ 朝鮮戦争がおこると、日本の経済は特需景気といわれる好景気を迎えた。

問21 下線部㉕について、坊津は遣唐使船が立ち寄る港として利用された。

(1) 何度も航海に失敗し、6回目に来日を果たした僧侶で、のちに唐招提寺を建立した人物は誰か、漢字で答えなさい。

(2) 遣唐使の廃止を提案した人物は誰か、漢字で答えなさい。

問題は次のページに続く

4 次の文章は、2018年7月23日付けの毎日小学生新聞の文章を一部改編したものです。これを読み、後の問に答えなさい。

今回の国会では、公職選挙法を見直して、A 参議院の定数を6つ増やす法律の案が成立しました。野党が反対する中、B 与党が採決を強引に行いました。民主主義の土台となる選挙のルールを、十分な議論をせずに変更したことになります。

この見直し案は「C 1票の格差を小さくする」を理由に自民党が考えました。これまでのD 最高裁判所の判決をもとにした目安では、E 憲法が定める【 F 】に反しないためには、1票の格差は2倍を超えないようにしなくてはなりません。

そのため、2016年の参議院選挙では【 G 】が導入されました。人口が少ない鳥取と島根の2県から1人、徳島と高知の2県から1人、議員を選ぶことにしたのです。これによって13年の選挙の「1票の格差」は最大で4.77倍でしたが、16年は3.08倍にまで下がりました。

【 G 】にされた4県の政治家はH 立候補しにくくなりました。そこで自民党は「比例代表」という枠で選ぶ議員を2人増やすことにしました。しかも、比例代表に立候補した人の名簿の順位の上位に、優先して当選できる「特定枠」を新設します。ここに【 G 】の地域の候補者を入れて救済するのです。

あわせて、人口が多い埼玉の選挙区の議員を2人増やし、1票の格差を最大3倍未満にすることにしました。

議員の活動はI 税金で支えます。4人増やす意味やその方法を議論する必要がありましたが、国会が閉会する間に法律案が提出され、十分な話し合いはできませんでした。

今国会では、野党が反対する中、政府が成立を急ぎ、与党が強引に成立させたケースがほかにもありました。J カジノというギャンブルの施設をつくるための統合型リゾート（IR）実施法や働き方改革関連法です。政府がやることをチェックするのが国会の役目ですが、機能しているのか疑問が残る通常国会となりました。

問1 下線部Aについて、

- (1) 今回の法律改正によって参議院の議員数は何名になったか答えなさい。
- (2) 法律案が成立するまでの流れを説明した文として、誤っているものを次のア～エから1つ選び、記号で答えなさい。
ア 法律案は国会議員または内閣が提出する。
イ 法律案の審議は必ず参議院が先に行う。
ウ 法律案は各議院の委員会で審議された後、本会議で議決される。
エ 法律案が成立した場合、天皇によって公布される。

問2 下線部Bについて、現在の日本の与党は自民党の他にもう1つあります。その政党を漢字で答えなさい。

問3 下線部Cに関連して、下の表は、ある選挙における小選挙区の有権者数を示しています。表中のア～エの選挙区うち、1票の価値が最も高い選挙区はどれか次のア～エから1つ選び、記号で答えなさい。

選挙区	ア	イ	ウ	エ
有権者数(人)	46,761	380,284	312,081	214,764

問4 下線部Dについて、最高裁判所の説明として正しいものを次のア～エから1つ選び、記号で答えなさい。

- ア 刑事裁判のみを行う裁判所
- イ 裁判員制度の対象となっている裁判所
- ウ 違憲立法審査権を唯一持っている裁判所
- エ 三審制の最後の裁判所

問5 下線部Eについて、日本国憲法の3つの原則（三大基本原理）のうち、「基本的人権の尊重」と「平和主義」とあと1つは何か、漢字で答えなさい。

問6 文中【 F 】にあてはまる、国民の権利として最もふさわしいものを次のア～エから1つ選び、記号で答えなさい。

- ア 健康で文化的な生活をする権利
- イ 表現の自由
- ウ 個人の尊重
- エ 法の下での平等

問7 文中【 G 】にあてはまる語句を次のア～エから1つ選び、記号で答えなさい。

- ア 保護区
- イ 行政区
- ウ 合区
- エ 特区

問8 下線部Hについて、被選挙権（立候補できる年齢）が参議院議員と同じ満30歳以上のものを次のア～エから1つ選び、記号で答えなさい。

- ア 市(区)町村長
- イ 衆議院議員
- ウ 都道府県議会議員
- エ 都道府県知事

問題は次のページに続く

- 問9 下線部Iについて、2019年10月1日から消費税が10%に引き上げられます。その際、食べ物や暮らしに欠かせない商品やサービスに限り8%のままとなります。このように、特定の品目の課税率を他の品目に比べて低く定めることを何というか、漢字4字で答えなさい。
- 問10 下線部Jについて、日本でカジノが解禁されることで社会にどのような影響が起こるか、考えられることを書きなさい。

問題は以上で終了です

受験番号

氏名

2019年度 社会解答用紙

※の欄は記入しないこと

1	問1	問2	問3	問4	問5	
2	問1	問2	問3	問4	問5	
	問6	工業地域		問7	問8	
	問9 ①	県 ②		県 ③		県
	問10 ア	イ	問11	問12	問13	新幹線
	問14	問15	問16	問17		
3	問1	問2	問3	問4	問5	
	問6 (1)	(2) 最澄	宗 空海		宗	
	問7	問8	問9			
	問10 (1)	(2)				
	問10 (3)		(4)			
	問11	墳	問12	問13	問14 (1)	
	問14 (2)	問15	戦争		問16	
	問17 (1)	政策 (2)		問18	戦争	
問19 (1)	寺 (2)		問20 (1)	→	→	
問20 (2)	問21 (1)	(2)				
4	問1 (1)	名 (2)	問2	党		問3
	問4	問5	問6			
	問7	問8	問9			
	問10					

※

※

※

※

※

得点	※
----	---