

4 問5 (2) の^{せんたくし}選択肢

イ (誤) 総議員の3分の2の賛成が必要

(正) 総議員の3分の2以上の賛成が必要

エ (誤) 出席議員の3分の2の賛成が必要

(正) 出席議員の3分の2以上の賛成が必要

- 1 次の川柳は昨年の1月以降、読売新聞に掲載された「時事川柳」です。どのような事実にもとづいてつくられた川柳でしょうか。ア～エの中からもっとも適切なものを1つ選び、記号で答えなさい。

問1 五輪熱 よりもジカ熱 先に上げ

- ア リオデジャネイロオリンピック・パラリンピックは日本国内では盛り上がり、その時期の新聞各社は日本で流行したジカ熱を大きく取り扱った。
- イ リオデジャネイロオリンピック・パラリンピックを深夜までテレビ観戦したことで、体調を崩して発熱する日本国民が多くいた。
- ウ リオデジャネイロオリンピック・パラリンピックの開催中に南国の気候に対応できずに発熱する選手が多く、棄権が目立った。
- エ リオデジャネイロオリンピック・パラリンピックの開催前にジカ熱が流行してしまい、出場選手や大会関係者の頭を悩ませた。

問2 希望まで 拉致をするのか 北の国

- ア 中国との拉致問題は日本にとって切迫した課題であるが、解決に向けての糸口が見えてこない。
- イ 北朝鮮との拉致問題は日本にとって切迫した課題であるが、解決に向けての糸口が見えてこない。
- ウ ロシアとの拉致問題は日本にとって切迫した課題であるが、解決に向けての糸口が見えてこない。
- エ イギリスとの拉致問題は日本にとって切迫した課題であるが、解決に向けての糸口が見えてこない。

問3 広島が 試すオバマの 平和賞

- ア ノーベル平和賞を受賞しているオバマ大統領がおこなった広島訪問の際のスピーチに、みんなが耳を傾けた。
- イ ノーベル平和賞を受賞しているオバマ大統領の在任中に広島訪問は実現せず、広島市民は落胆した。
- ウ ノーベル平和賞を受賞しているオバマ大統領は、平和を維持するために核兵器が必要だというスピーチを行った。
- エ ノーベル平和賞を受賞しているオバマ大統領が世界中の核兵器を廃棄することに成功したと宣言し、被爆地の広島市民は歓喜にわいた。

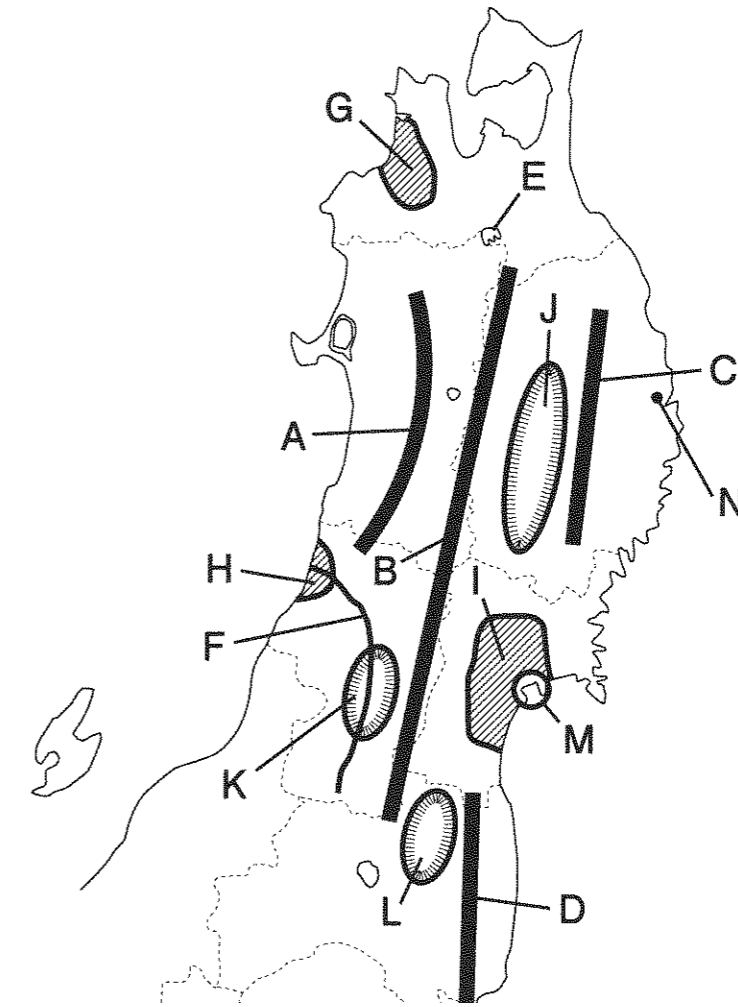
問4 しつけとは 何か世界を 駆け巡る

- ア しつけのために鳥取の砂丘に置き去りにされた小学生が行方不明になったが、無事保護された。
- イ しつけのために沖縄の海辺に置き去りにされた小学生が行方不明になったが、無事保護された。
- ウ しつけのために北海道の山林に置き去りにされた小学生が行方不明になったが、無事保護された。
- エ しつけのために渋谷のスクランブル交差点に置き去りにされた小学生が行方不明になったが、無事保護された。

問5 この夏は 多忙18歳 都民

- ア 選挙権をえた18歳都民は、昨年の夏に、参議院議員選挙と東京都知事選挙の2度投票した。
- イ 選挙権をえた18歳都民は、昨年の夏に、衆議院議員選挙と東京都知事選挙の2度投票した。
- ウ 選挙権をえた18歳都民は、昨年の夏に、衆議院議員選挙と東京都議会議員選挙の2度投票した。
- エ 選挙権をえた18歳都民は、昨年の夏に、参議院議員選挙と東京都議会議員選挙の2度投票した。

2 東北地方について、次の各問に答えなさい。



問1 地図中のA～Dの山脈・山地・高地の名称を次の①～⑥からそれぞれ選び、番号で答えなさい。

① 北上高地 ② 白神山地 ③ 出羽山地 ④ 越後山脈 ⑤ 阿武隈高地
⑥ 奥羽山脈

問2 地図中のEの湖名を次の①～④から選び、番号で答えなさい。

① 田沢湖 ② 十和田湖 ③ 中禅寺湖 ④ 猪苗代湖

問3 地図中のFの河川名を漢字で答えなさい。

問4 地図中のG～Iの平野名を漢字で答えなさい。

問5 地図中のJ～Lの盆地には県庁所在地がある。それぞれの県庁所在地名を漢字で答えなさい。

問6 地図中のGの平野とK・Lの盆地で、それぞれ栽培されている有名な果樹の組み合わせを次の①～④から1つ選び、番号で答えなさい。

- ① G りんご K さくらんぼ L もも
- ② G すいか K パナナ L マンゴー
- ③ G みかん K いちご L パイナップル
- ④ G ぶどう K レモン L オリーブ

問7 地図中のMには日本三景の1つになっている場所がある。その地名を次の①～④から選び、番号で答えなさい。

- ① 天橋立 あまのほしだて
- ② 宮島
- ③ 三保松原 みほのまつばら
- ④ 松島

問8 地図中のNは、東北地方太平洋沖地震（東日本大震災）の津波によって大きな被害を受けた。Nの都市名を次の①～④から選び、番号で答えなさい。

- ① 石巻市 いしのまき
- ② 宮古市
- ③ いわき市
- ④ 八戸市 はちのへ

問9 地図中のNでは1993年7月の平均気温が16.6度となり、平年よりも3度以上低かった。この原因を説明している文を次の①～④から1つ選び、番号で答えなさい。

- ① 平年よりも梅雨の期間が長く続き、雨がふる日が多かった。
- ② この月に3つの台風が近くを通過し、大雨の日が続いた。
- ③ 火山が噴火し、その噴煙のために曇りの日が多かった。
- ④ やませの影響を強く受け、気温が上がらなかった。

問10 次の①～⑥の伝統的工芸品のうち、東北地方のものを2つ選び、番号で答えなさい。

- ① 南部鉄器
- ② 有田焼
- ③ 会津ぬり あいづ
- ④ 美濃和紙 みのわし
- ⑤ 西陣織 にしじんおり
- ⑥ 加賀友禅 かがゆうぜん

問11 東北地方について説明した次の①～④の文の中で、内容が間違っているものを1つ選び、番号で答えなさい。

- ① 三陸海岸の南部では入り江の多いリアス海岸が発達している。
- ② 東北地方のすべての県を東北・山形・秋田新幹線のいずれかが通っている。
- ③ 日本海側の平野には温泉が多く、その近くに地熱発電所が集中している。
- ④ 太平洋岸の沖合には暖流と寒流が出会う潮目（潮境）があり、好漁場になっている。

問12 次の①～④の地名と関係の深いものの組み合わせの中で、間違っているものを1つ選び、番号で答えなさい。

- ① 秋田－ねぶた祭
- ② 平泉 ちゅうそん－中尊寺金色堂 じこんじきだう
- ③ 陸奥湾－はたて貝の養殖 むつ
- ④ 三内丸山－縄文時代の遺跡 さんないまるやま

3 2016年の大河ドラマは「真田丸」が放映された。そこで真田幸村（信繁）とその一族ゆかりの地を巡る旅行を計画しながら、それぞれの地域の歴史をたどってみた。次の文章を読んで、後の問に答えなさい。

真田氏の故郷は、現在の長野県小県郡真田町のあたりである。真田昌幸、幸村親子の居城で後に有名になる上田城は①1583年になって建てられたものであり、それまでは、長野県から群馬県にかけていくつかの城を治めていた。

今回は町田駅から②JR横浜線と八高線を利用して高崎駅まで行くことにした。高崎駅から上田駅までは③北陸新幹線を利用すれば30分くらいである。

上田という地域は、④武田氏の支配下にあったが、1582年に織田信長によって武田氏が滅ぼされると、織田氏の領有となった。しかし、同年、⑤織田信長が家臣の明智光秀に攻められると、最終的には真田氏と徳川氏で争うことになった。

いわゆる「上田合戦」と呼ばれる戦いが、2度起きている。

1度目は信長が倒された後、真田氏が自分の領土を守るために徳川氏と対立した時である。そして2度目は⑥関ヶ原の合戦の際、豊臣側についた真田氏が江戸から関ヶ原に向かう⑦徳川秀忠の軍を足止めした時である。この2度目の上田合戦で苦戦した秀忠は、関ヶ原の合戦に遅刻し、家康からたいそう怒られたという話だ。

さて、上田から高崎に戻り、今度はJR両毛線で伊勢崎へ、そこから⑧東武伊勢崎線に乗り換えて、太田まで出てみよう。

途中、県庁所在地である前橋を通った。古代、国府(*)がおかれた場所だといわれている。935年、⑨がこの国府をおそって新皇と名乗り、関東地方の大部分を占領した。同時期に⑩藤原純友の乱がおこっており、武士の力が歴史の表舞台に登場したきっかけとなった事件だった。

高崎から太田までの移動中に、見ごたえのある⑪大きな古墳や国の特別史跡に指定された古墳があった。群馬県は古墳が1万基以上あると言われる古墳大国である。たとえば、⑫太田天神山古墳は東日本最大の古墳だ。また上山古墳は、つくられた理由が記念碑となって残っている貴重な古墳で、国の特別史跡になっている。特別史跡になっている古墳としては、東日本唯一のものであるそうだ。

「太田」の由来は、宿場町時代の「太田宿」による。それ以前は新田義貞が生まれ、開拓した地であることから「新田荘」と呼ばれていた地域だ。新田義貞は鎌倉時代から南北朝時代に活躍した武将で、⑬鎌倉幕府を攻撃して滅亡に追い込み、後醍醐天皇に協力した。⑭後醍醐天皇による新しい政治が始まると、同じく倒幕の功績がある⑮足利尊氏と対立し、尊氏が天皇に反抗すると、後醍醐天皇により事実上の官軍総大将に任命されてこれに対抗した。

また、太田といえば、⑯第二次世界大戦終戦までの間、東洋最大にして世界有数の飛行機メーカーであった⑰中島飛行機創業の地でもある。

1917年、中島知久平によって群馬県新田郡（現在の群馬県太田市で中島知久平の出生地）に設けられた飛行機研究所が設立され、⑱1931年に中島飛行機株式会社となった。国産の飛行機を開発するにあたり、中島は官営ではなく民営の航空機メーカーが必須と考えての事であった。中島飛行機では陸軍航空部隊の歴代主力戦闘機を生産してきたが、機体のみならずエンジンメーカーとしても大手であり、零式艦上戦闘機（いわゆるゼロ戦）に設置されたエンジンも開発・生産している。

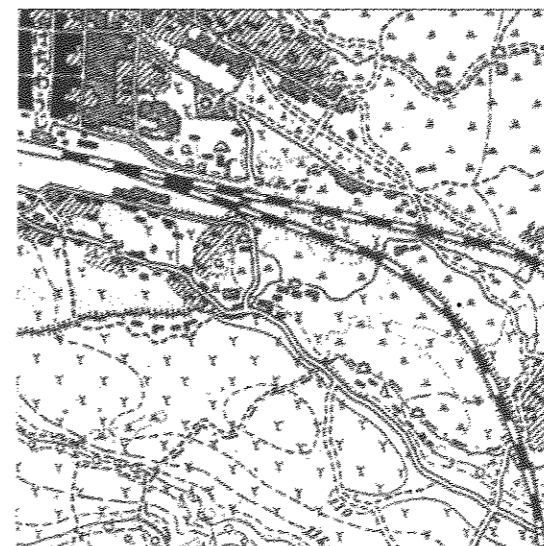
終戦後は⑱ GHQ によって解体された。現在は富士重工業株式会社としてその^{おもかげ}面影をのこしている。
 東武伊勢崎線は東武動物公園駅からスカイツリーラインと名称を変え、⑳浅草まで通じている。
 この路線は、日光街道の沿線でもある。東京メトロ半蔵門線をとって、東急田園都市線に乗り
 入れているので、このまま長津田まで向かって、横浜線で町田まで帰ることにした。

(*) 国府…奈良時代から平安時代に、国司が仕事をする施設が置かれた、政治的中心都市
 のこと。

問1 下線部①の1583年より前の出来事として正しいものを、次のア～エから1つ選び、記号
 で答えなさい。

- ア 文禄の役がおこる。
- イ 刀狩りの実施。
- ウ 解体新書の成立。
- エ 桶狭間の戦いがおこる。

問2 下線部②について、横浜線は東神奈川駅から八王子駅までを、八高線は八王子駅から
 群馬県の倉賀野駅をそれぞれ結んでいる路線である。これらの路線は、最初はどのような
 目的で設置されたか、資料をもとに考え、一番ふさわしい理由を解答群のア～エから1つ
 選び、記号で答えなさい。

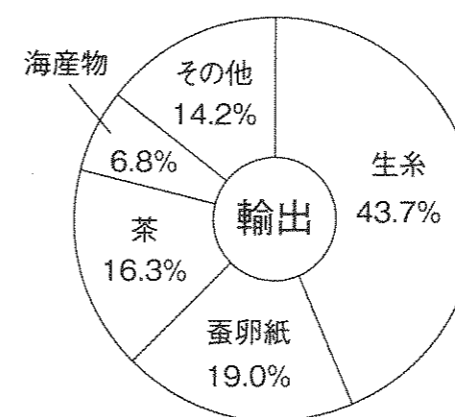


横浜線創業の頃の八王子駅周辺



八高線始点の倉賀野駅周辺 (20世紀初め)

注) 地図は「今昔マップ on the web」による



明治期の輸出品割合

- 解答群
- ア 輸出用の米を横浜港へ運ぶため。
 - イ 横浜の工場で働く人を輸送するため。
 - ウ 輸入した茶を地方へ届けるため。
 - エ 輸出用の生糸を横浜港へ輸送するため。

問3 下線部③について、北陸新幹線ではないものを、次のア～エから1つ選び、記号で答えなさい。

ア 「かがやき」 イ 「はくたか」 ウ 「あさま」 エ 「ひかり」

問4 下線部④について、武田氏が制定した「^{こうしゅうはつどのしだい}甲州法度之次第」には「けんかをした者はいかなる理由によるものでも罰をあたえる」ときめられている。このように戦国大名が制定した、領国を統制するための法令を何というか答えなさい。

問5 下線部⑤の事件を何というか答えなさい。

問6 下線部⑥について、

(1) 豊臣側の代表的な人物で五奉行の一人であったのは誰か、次のア～エから選び、記号で答えなさい。

ア ^{かたぎりかつもと}片桐且元 イ ^{おおたによしつぐ}大谷吉継 ウ ^{いしだみつなり}石田三成 エ ^{こばやかかわひであき}小早川秀秋

(2) このあとの豊臣氏について説明したア～エの文章のうち、もっともふさわしいものを1つ選び、記号で答えなさい。

- ア 徳川氏の支配下にはいって、幕府を支えた。
- イ 武士の身分を捨て、農民になった。
- ウ 豊臣秀頼は江戸に移り、人質として過ごした。
- エ 徳川氏と対立し、2度の戦いで滅ぼされた。

問7 下線部⑦について、

(1) 秀忠の兄弟は分家して独立した。大名の中でも将軍家の一族を何というか、次のア～エからもっともふさわしいものを1つ選び、記号で答えなさい。

ア 外様 イ 華族 ウ 親藩 エ 譜代

(2) 秀忠の時代に定められた、大名と武士を統率する法令は何か漢字で答えなさい。

問8 下線部⑧の東武伊勢崎線は1910年に伊勢崎駅まで開通した。1910年の出来事として正しいものを次のア～エから1つ選び、記号で答えなさい。

ア 中国から台湾を割譲した。 イ 関税自主権が回復した。
ウ ポーツマス条約が結ばれた。 エ 韓国を併合した。

問9 空欄⑨にあてはまる人名を漢字で答えなさい。

問10 下線部⑩の事件は平安時代の出来事である。

- (1) この時代、都では藤原氏が天皇を補佐する地位について、長い間政治の実権を握っていた。藤原氏によるこの政治を何というか、漢字で答えなさい。
- (2) 下の写真はこの時代の文化を代表する阿弥陀堂建築、平等院鳳凰堂である。戦乱や天災が続き社会の不安が大きくなる中、阿弥陀仏にすがれば極楽に往生できるという教えが広まった。この教えは何か答えなさい。



(3) 上の人物像は、(2)の教えを広めた人物である。名前を漢字で答えなさい。

問11 下線部⑪について、

(1) 古墳時代の内容として、間違っているものを1つ選び、記号で答えなさい。

- ア 大和政権の王が高句麗と戦った。
- イ 渡来人によって仏教が伝えられた。
- ウ 豪族は^{うじ}氏という集団をつくり、大王から^{かばね}姓を与えられた。
- エ 古墳には土偶が飾られた。

(2) 古墳時代より前の時期の出来事ア～ウを時代の古い順に並べなさい。

- ア 自然を^{おそ}恐れ^{うやま}敬い、抜歯や屈葬などの文化をもつようになった。
- イ 打製石器を使って狩りや採集をしながら、移動生活をして生活していた。
- ウ 神をまつるための祭器として銅たくなどの青銅器をつかった。

問12 下線部⑫に関連して、大阪府にある、日本で最大の古墳は何か、解答用紙に合うよう、漢字2字で答えなさい。

問13 下線部⑬について、

- (1) 鎌倉幕府は北条氏が政治の実権を握っていた。北条氏が代々就任した役職を答えなさい。
- (2) 同時期に六波羅探題も攻められ、滅ぼされた。六波羅探題が設置されたのは承久の乱のあとだが、この承久の乱をおこした上皇を答えなさい。

問14 下線部⑭のことを何というか答えなさい。

問15 下線部⑮の足利尊氏が活躍した頃、南北朝が分裂した。後に南北朝を合一させた将軍は誰か答えなさい。

問16 下線部⑯について、

(1) 1940年の段階で、日本が三国同盟を結んでいた相手国の組み合わせとして正しいものを、次のア～エから選び、記号で答えなさい。

ア イギリス・ロシア イ ドイツ・フランス

ウ アメリカ・イタリア エ イタリア・ドイツ

(2) 多くの国民が戦争のために動員された。学生も学業半ばで戦場へとかり出されたが、これを何というか、正しいものを次のア～エから選び、記号で答えなさい。

ア しゅうだんそかい 集団疎開 イ きんろうどういん 勤勞動員 ウ がくとしゅうじん 学徒出陣 エ たいせいよくまん 大政翼賛

(3) 日本の終戦記念日はいつか、解答用紙に合うように答えなさい。

問17 下線部⑰の中島飛行機が設立されたのは大正時代である。

(1) 次の大正時代の出来事ア～ウを年代の古い順番に並べなさい。

ア 米騒動がおこった イ 関東大震災がおこった ウ 国際連盟が成立した

(2) 日本で最初の本格的な政党内閣が成立したのも大正時代である。このとき総理大臣になった立憲政友会の総裁は誰か漢字で答えなさい。

問18 下線部⑱の1931年の柳条湖事件をきっかけに起こった、日本が中国東北部の全土を占領するまでの武力紛争を何というか答えなさい。

問19 下線部⑲のGHQについて、最高司令官は誰か答えなさい。

問20 下線部⑳について、「浅草」はどれか、次の写真ア～エから1つ選んで記号で答えなさい。

ア



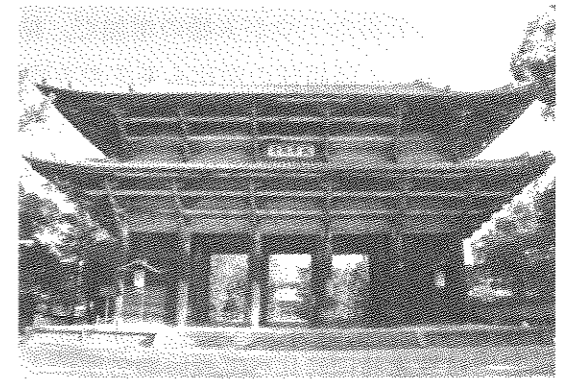
イ



ウ



エ



4 次の文章は、2016年5月25日付の朝日新聞社説「子育て支援を着実に」の文章を一部改編したものです。これを読み、後の問に答えなさい。

一人の女性が生涯に産むと見込まれる子どもの数を示す合計特殊出生率が昨年、1.46と2年ぶりに上昇した。この改善は、近年の【 A 】ことが主な理由と考えられている。

だが、出生率が増えたとはいえ死亡率はそれを上回っていて、B人口の減少は年間28万人を超えて過去最大を更新した。これから出産する年代の女性が減っていくだけに、人口減少の大きな流れは変わりそうにない。

結婚したい人、子どもがほしい夫婦、そんな人たちの希望がかなえば出生率はもう少し上がるはずである。しかし、【 C 】政権の掲げる、「1億総活躍プラン」の中の「希望出生率1.8の実現」という目標にもほど遠い。子どもを産み、育てやすい環境を整備することは、今後も重要な課題である。

少子化の要因の一つが未婚の増加だ。結婚したカップルは昨年、戦後もっとも少ない63万5千組余りだった。結婚観の変化もあるだろうが、収入の少なさや生活への不安を理由に結婚をためらう若者が少なくない。雇用の安定は大きな課題の一つだ。

「【 D 】落ちた」の匿名ブログ(※)で注目が集まった待機児童問題も、なお深刻だ。この問題に危機感を感じた人が「【 D 】落ちたの私だ」と書かれた紙を持った人たちが、E国会前に集まるという出来事も起きた。【 D 】に入れず育児休暇を延長した例など、いわゆる「隠れ待機児童」を含む総数は、昨年4月時点で8万人を超えた。

日本は欧米諸国に比べて長時間労働の人の割合が多いと言われる。それが、女性が出産後も子育てをしながら働き続けることや、夫が育児に参加することを難しくし、仕事と子育ての両立をはばんでいるとされる。F労働環境の整備も急ぎたい。

最後に、手うすだった子育て世代への支援を強化することや保育士の少なかった賃金を改善する必要がある。しかし、財源の確保のためG消費税を引き上げが一時は決定したが、延期となっている。

少子化の要因はさまざまあるが、各課題に対して着実に改善していくことが強く求められている。

※匿名ブログ…自分の名前をかくし、自分の意見や感想を日記風に記して、それに対する感想などを見た人が自由にコメントできる形式のWebサイトのこと。

問1 文中【 A 】には合計特殊出生率が改善した理由が入る。その理由としてあてはまらないものを次のア～エから1つ選び、記号で答えなさい。

- ア 景気回復で賃金が上昇した
- イ 景気回復で失業率が下がった
- ウ 景気回復で企業の売上が伸びた
- エ 景気回復で休日が減少した

問2 下線部Bについて、

(1) 現在の日本の人口として、最も近いものを次のア～エから1つ選び、記号で答えなさい。

- ア 1億人
- イ 1億2500万人
- ウ 1億5000万人
- エ 1億7500万人

(2) 人口の減少による影響として、正しいものを次のア～エから1つ選び、記号で答えなさい。

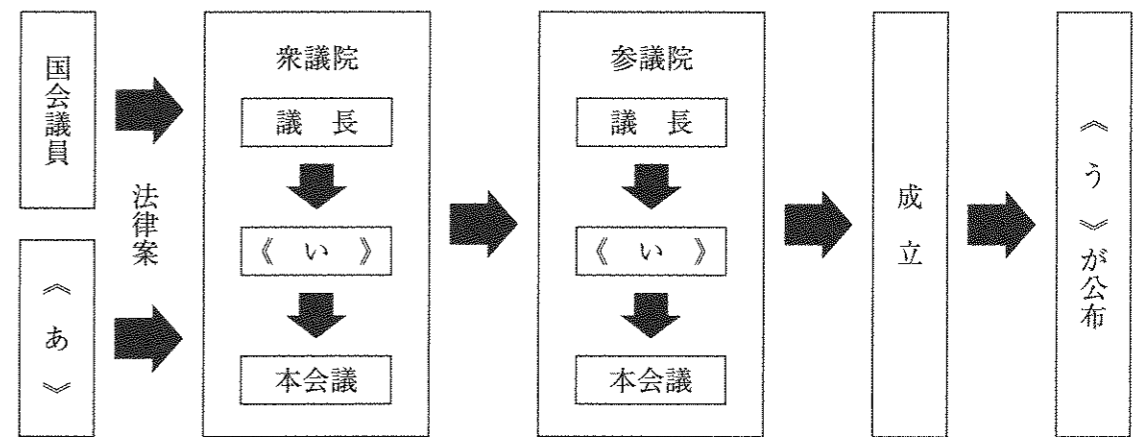
- ア 国の税収が減少する
- イ 年金制度が充実する
- ウ 労働力人口が増加する
- エ 空家が減少する

問3 文中【 C 】にあてはまる、内閣総理大臣のフルネームを漢字で答えなさい。

問4 文中【 D 】にあてはまる語句を漢字3字で答えなさい。

問5 下線部Eについて、

(1) 国会で法律が作られる流れを示した下の図の《 あ 》～《 う 》にあてはまる語句を語群ア～ケから1つずつ選び、記号で答えなさい。



語群

- ア 企業
- イ 国民
- ウ 知事
- エ 内閣
- オ 裁判所
- カ 天皇
- キ 委員会
- ク 検察審査会
- ケ 弁護士

(2) 上の図中の《 い 》や本会議で法律案などを可決するための条件を、次のア～エから選び、記号で答えなさい。

- ア 総議員の過半数の賛成が必要
- イ 総議員の3分の2の賛成が必要
- ウ 出席議員の過半数の賛成が必要
- エ 出席議員の3分の2の賛成が必要

(3) 国会が二院制を採用している理由として正しいものを次のア～エから1つ選び、記号で答えなさい。

- ア 地方公共団体の意見を国会に反映させるため。
- イ 仕事が多くいそがしいので、仕事を分担させるため。
- ウ 二つの異なる立場で、より丁寧な話し合いを行うため。
- エ 内閣や裁判所よりも強い権限を手にするため。

(4) 国会で衆議院と参議院の議決が一致しないとき、衆議院に強い権力を認めている。このことを何というか、解答欄に合うように漢字で答えなさい。

問6 下線部Fについて、

(1) 労働環境の改善をはかるため、労働者には労働三権が認められている。次のア～エのうち、労働三権ではないものはどれか、1つ選び、記号で答えなさい。

- ア 団体行動権 イ 団体労働権 ウ 団体交渉権 エ 団結権

(2) 労働三法の中で、賃金、労働時間、休日などについて使用者が守るべき最低のことを定めた法律を漢字で答えなさい。

問7 下線部Gについて、

(1) 消費税のように税金を納める義務がある者（納税者）と、税金を負担する者（担税者）が異なる税のことを何というか答えなさい。

(2) 消費税は商品の値段に一定の割合で課せられる税金である。そのことによって起こる特徴として正しいものを次のア～ウから1つ選び、記号で答えなさい。

- ア 収入の多い人と少ない人では負担の大きさに変化はない。
- イ 収入の多い人ほど負担が大きい。
- ウ 収入の少ない人ほど負担が大きい。

以下余白

受験番号

氏名

平成29年度 社会解答用紙

※の欄は記入しないこと

1	問1	問2	問3	問4	問5	
	問1 A	B	C	D	問2	
	問3	川	問4 G	平野	H	平野
	問4 I	平野	問5 J	市	K	市
	問5 L	市	問6	問7	問8	
	問9	問10	問11	問12		
3	問1	問2	問3	問4		
	問5		問6 (1)	(2)		
	問7 (1)		(2)	問8		
	問9		問10 (1)	政治	(2)	
	問10 (3)	問11 (1)	(2)	→ →	問12	<input type="text"/> <input type="text"/> 古墳
	問13 (1)		(2)	上皇	問14	
	問15		問16 (1)	(2)		
	問16 (3)	1945年 月 日	問17 (1)	→ →	(2)	
問18		問19		問20		
4	問1	問2 (1)	(2)	問3		
	問4		問5 (1)	あ い う	(2)	
	問5 (3)	(4)	衆議院の	<input type="text"/> <input type="text"/>	問6 (1)	
	問6 (2)		問7 (1)	(2)		

※

※

※

※

※

※

得点	※ <input type="text"/>
----	------------------------