

平成27年度

日本大学第三中学校入学試験問題

社 会

〔注意〕

- (1) 「始め」の合図があるまで開いてはいけません。
- (2) 解答用紙に受験番号・氏名を忘れずに記入しなさい。
- (3) 試験時間は50分です。
- (5) 「終わり」の合図があったら、解答用紙だけを提出しなさい。

1 次の川柳は昨年(こととし)の4月以降、読売新聞に掲載された「時事川柳」です。どのような事実にもとづいて作られた川柳でしょうか。ア～エの中から最も正しいと思われるものを1つ選び、その記号を答えなさい。

問1 エボラという 西アフリカの 吸血鬼

- ア 西アフリカではエボラという吸血鬼が現れ、市民の生活を脅かしている。
- イ 西アフリカではエボラという人を襲うコウモリが現れ、市民の生活を脅かしている。
- ウ 西アフリカではエボラ出血熱という感染症が広まり、市民の生活を脅かしている。
- エ 西アフリカではエボラというバツが大量発生し、市民の生活を脅かしている。

問2 中国で「腐肉ふにくの策」も 露見する

- ア 中国のある企業では、消費期限切れの肉を加工・販売していたことが明るみに出た。
- イ 中国のある企業では、鶏肉を豚肉と表記して販売していたことが明るみに出た。
- ウ 中国のある企業では、加工肉に毒物が混入していたことが明るみに出た。
- エ 中国のある企業では、ギョーザ薬物混入事件の犯人を雇い入れたことが明るみに出た。

問3 本当に 減るのか呼び名 変えただけ

- ア 「脱法ドラッグ」を「危険ドラッグ」と呼び方を変え、服用者の事故はなくなった。
- イ 「脱法ドラッグ」を「危険ドラッグ」と呼び方を変えたが、服用者の事故はなくなる。
- ウ 「危険ドラッグ」を「脱法ドラッグ」と呼び方を変え、服用者の事故はなくなった。
- エ 「危険ドラッグ」を「脱法ドラッグ」と呼び方を変えたが、服用者の事故はなくなる。

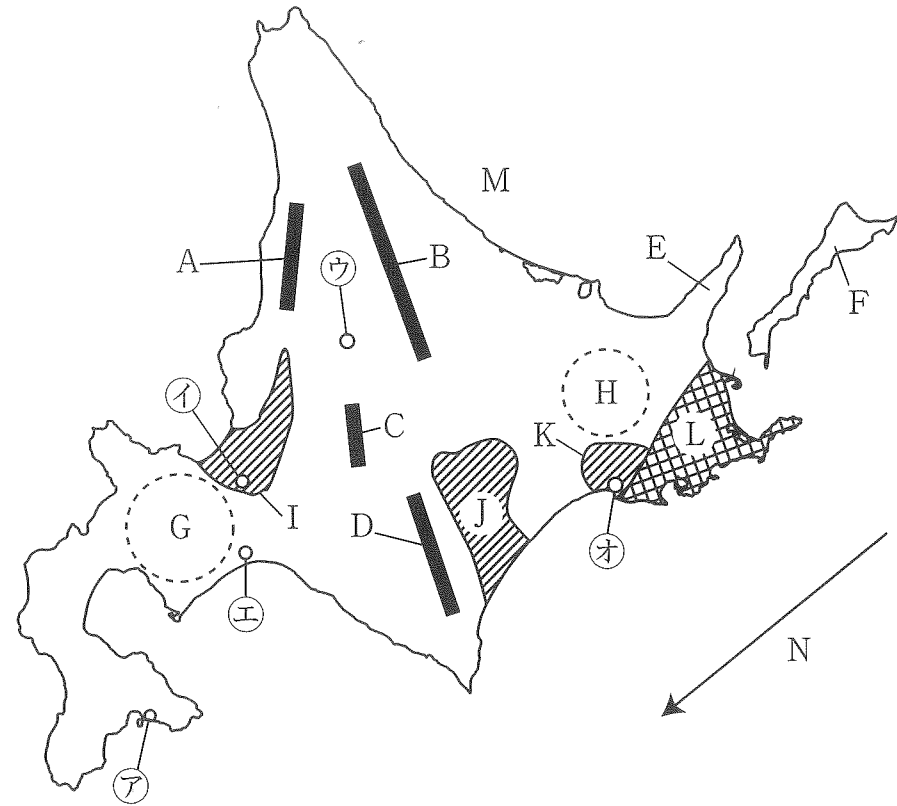
問4 沈没船 不祥事ばかり 浮上する

- ア フィリピンの旅客船セウォル号沈没事件では、乗客を置いて逃げた船員が逮捕された。
- イ 北朝鮮の旅客船セウォル号沈没事件では、乗客を置いて逃げた船員が逮捕された。
- ウ 中国の旅客船セウォル号沈没事件では、乗客を置いて逃げた船員が逮捕された。
- エ 韓国の旅客船セウォル号沈没事件では、乗客を置いて逃げた船員が逮捕された。

問5 自己紹介 してから飛ばせ 都議のヤジ

- ア 都議会で女性に対してセクハラ発言をした議員がなかなか名乗り出なかった。
- イ 都議会ではヤジを飛ばす場合は、自らの名前を名乗ってから言うように定められた。
- ウ 都議会ではヤジが多く、議会運営が困難な状況になっている。
- エ 都議会で男性議員が発言中に大泣きし、海外のニュース番組でも取り上げられた。

2 北海道地方について、次の地図を見て、あとの各問に答えなさい。



問1 A～Dは山地・山脈をあらわしているが、日高山脈はどれか。A～Dから1つ選び、記号で答えなさい。

問2 世界自然遺産に登録されているEの半島名を漢字で答えなさい。

問3 Fの島名を漢字で答えなさい。

問4 G・Hの地域で共通して見られる地形を次の①～⑤から2つ選び、番号で答えなさい。

- ① 湖 ② 盆地 ③ 扇状地 ④ 火山 ⑤ 台地

問5 I・J・Kの平野名の正しい組み合わせを次の①～⑥から1つ選び、番号で答えなさい。

- ① I 十勝平野 J 釧路平野 K 石狩平野
 ② I 十勝平野 J 石狩平野 K 釧路平野
 ③ I 釧路平野 J 石狩平野 K 十勝平野
 ④ I 釧路平野 J 十勝平野 K 石狩平野
 ⑤ I 石狩平野 J 十勝平野 K 釧路平野
 ⑥ I 石狩平野 J 釧路平野 K 十勝平野

問6 I・J・Kの平野について説明している文を次の①～⑥から1つずつ選び、それぞれ番号で答えなさい。

- ① 水害を防ぐために堤防で囲まれた輪中とよばれる集落がある。
 ② だいず・じゃがいも・てんさい・あずきなどの畑作がさかんである。
 ③ ラムサール条約に登録されている湿原がある。
 ④ りんご・ももなどの果樹栽培がさかんである。
 ⑤ 土地改良と品種改良により、稲作がさかんである。
 ⑥ はくさい・キャベツ・レタスなどの野菜栽培がさかんである。

問7 Lの台地名を漢字で答えなさい。

問8 Lの台地でさかんにおこなわれていることを次の①～④から1つ選び、番号で答えなさい。

- ① 林業 ② 果樹栽培 ③ 酪農 ④ 稲作

問9 冬に流水がおし寄せるMの海洋名を答えなさい。

問10 「親潮」ともよばれるNの寒流名を漢字で答えなさい。

問11 ⑦～⑩は北海道で人口が多い上位3つの都市であるが、それぞれの都市名を漢字で答えなさい。

問12 ⑦～⑱の都市とそれぞれにある観光地の正しい組み合わせを次の①～⑥から1つ選び、番号で答えなさい。

- | | | |
|-------------------------------|-----------------------------|-----------------------------|
| ① ⑦ <small>ごりょうかく</small> 五稜郭 | ① 時計台 | ⑱ 旭山動物園 |
| ② ⑧ <small>ごりょうかく</small> 五稜郭 | ① 旭山動物園 | ⑱ 時計台 |
| ③ ⑨ 時計台 | ① 旭山動物園 | ⑱ <small>ごりょうかく</small> 五稜郭 |
| ④ ⑩ 時計台 | ① <small>ごりょうかく</small> 五稜郭 | ⑱ 旭山動物園 |
| ⑤ ⑪ 旭山動物園 | ① <small>ごりょうかく</small> 五稜郭 | ⑱ 時計台 |
| ⑥ ⑫ 旭山動物園 | ① 時計台 | ⑱ <small>ごりょうかく</small> 五稜郭 |

問13 ⑭・⑮の都市で共通してさかんな工業を次の①～④から1つ選び、番号で答えなさい。

- ① 自動車工業 ② 紙・パルプ工業 ③ 印刷業 ④ 造船業

3 次の文章は、大河ドラマ「軍師官兵衛」を見た私が、現地を訪ねながら解説をしたものである。

舞台は姫路からはじまります。今回は東京から①東海道新幹線「のぞみ」で新大阪まで行き、新幹線②に乗り換えて姫路へ向かいました。この②は山陽新幹線からそのまま九州新幹線に乗り入れていて、朝夕に姫路に停車する列車が運行されています。JR姫路駅中央口からまっすぐのびる大手前通りを歩いて北に進むと、15分くらいで姫路城があります。

姫路城は江戸時代以前に建築された天守閣が残る「現存12天守」のうちの一つで、昭和に入り、③太平洋戦争においては姫路も2度の空襲被害があったものの、大天守最上階に落ちた焼夷弾が不発弾となる幸運もあり奇跡的に焼失を免れ、現在に至るまで大天守をはじめ多くの城郭建築の姿を残しています。④昭和31年から始まる大修理を経て、姫路公園の中心として周辺一帯も含めた整備が進められ、祭りや行事の開催、市民や観光客の憩いの場になっています。

姫路市と言えば、現在は⑤兵庫県の第2位の人口をほこる都市です。さかのぼると、⑥奈良時代には播磨国の国府(*)が置かれていました。また⑦平安時代には平清盛が国司になり、鎌倉時代・室町時代には北条時宗、山名宗全がそれぞれ守護を務めるなど、それぞれの時代の有力者が支配してきた土地でもあります。

黒田家は官兵衛の祖父・重隆の代に姫路に移り住みます。播磨の有力豪族であった御着城の小寺氏の家臣となり、姫路城を預かりました。その時代にも現在の姫路城と同じ場所に、官兵衛の祖父・重隆と父・職隆が築いた小さな城があり、官兵衛はそこで1546年(天文15年)11月29日に生まれました。雪が降り、一面が銀世界の神秘的な日だったといえます。その後、官兵衛はその賢さが早くから認められ、1567年、わずか22歳で家を継いで、家老となりました。

1569年には⑧織田信長の軍勢が播磨を攻めてきました。この頃、播磨の東からは信長が、西からは毛利氏が勢力を強めており、播磨の豪族達は、毛利方、織田方のどちらに付くかで揺れ動いていました。その中、官兵衛は織田方に付くよう主君を説得し、これが官兵衛にとっては大きな転機となる、秀吉との出会いをもたらしました。1575年のことでした。

信長の命令で秀吉に従うこととなった官兵衛は、毛利攻めに向かう秀吉に姫路城を明け渡しました。それ以降、秀吉の懐刀(*)として活躍しますが、味方の裏切りによって1年間幽閉されたりと、播磨国の内部を平定するのにもさまざまな苦労がありました。播磨を平定すると、すぐさま鳥取に侵攻、そして備中高松城攻めへと進みます。備中高松城は毛利氏の勢力地となっていました。

姫路から備中高松へは新幹線で岡山まで行き、そこからJR吉備線に乗り換えて20分ほど電車で揺られると備中高松駅に到着します。駅から徒歩10分。現在は高松城水攻め史跡公園として整備されている城跡には、秀吉が作った堤防の一部や石垣がわずかに残るばかりです。⑨江戸時代の一国一城令によって廃城となりました。

「水攻め」というのは、城の付近を流れる足守川をせき止めて、城を水で囲み、食料の補給路を断つとともに、戦意を失わせるという戦法でした。官兵衛の計略通り、もともと城の周辺が湿地であったこともあって、高松城は見事に水没します。

1582年に⑩本能寺の変がおこると、秀吉はこの知らせをこの高松城攻めの陣中(*)で耳にします。官兵衛は肩を落とす秀吉に、「これで殿に天下が転がり込んできましたな」と話したといえます。信長の仇をとって、その後継者に躍り出ようというのです。有名な「中国大返し」はこの時のエピソードです。

このあと秀吉は毛利氏を配下に引き入れ、四国を攻略しました。その秀吉の西国計略に最後まで立ちはだかったのは薩摩の島津氏でした。

薩摩と言えば⑪明治時代になって維新で活躍した⑫西郷隆盛や大久保利通の出身地としても知られています。薩摩武士の粘り強さと、厳しい気風が強力な軍事力をうみだし、九州北部で勢力をもっていた大友氏を苦しめていました。秀吉は関白になると諸国の大名に停戦命令を出しましたが、島津氏はこれに従いませんでした。そこで秀吉は島津氏討伐に乗り出したといわれています。秀吉軍の主力は毛利氏でした。ここに官兵衛は秀吉の代理として監督する立場にありました。現在の⑬福岡県から大分、宮崎へと進軍し、あとから合流した秀吉本隊と協力して島津氏を降伏に追い込んだといえます。

各地の戦陣で活躍した官兵衛は、1587年(天正15年)に秀吉の九州征伐の功績が認められ、現在の大分県中津市へ移ります。黒田家筑前52万3千石の基礎を築き、59歳でこの世を去りました。

* 国府…奈良・平安時代に国ごとにおかれた地方行政府のこと。

* 懐刀…深く信頼した部下のこと。

* 陣中…軍隊をおいてある場所の中。戦場のこと。

問1 下線部①の東海道新幹線が開通したころの日本は高度経済成長期にあたる。日本の高度経済成長について説明した次の文章ア～エのうち、間違っているものを1つ選び、記号で答えなさい。

- ア 1950年の朝鮮特需によって、日本の経済は戦前と同水準に回復した。
- イ 白黒テレビ・電気洗濯機・電気冷蔵庫の三種の神器が家庭に普及した。
- ウ 東西冷戦が終結した頃、日本の高度成長は終わった。
- エ 高度成長の陰で環境悪化がおこり、四大公害病の発生につながった。

問2 空らん②に当てはまる新幹線の通称として正しいものを次のア～エから選び、記号で答えなさい。

- ア さくら
- イ はやぶさ
- ウ とき
- エ あさま

問3 下線部③について、日本の本土空襲が激しくなる中で、広島に原子爆弾が落とされたのはいつのことか、年月日を解答らんに合うように答えなさい。

問4 下線部④について、昭和31(1956)年には日本はある国と国交を回復した。ある国とはどこか、次のア～エから選び、記号で答えなさい。

- ア 中国
- イ 北朝鮮
- ウ フィリピン
- エ ソ連

問5 下線部⑤の兵庫県の県庁所在地はどこか、漢字で答えなさい。

問6 下線部⑥について、

- (1) 元明天皇の時代に藤原京から奈良に都が移された。奈良の都の名称を漢字で答えなさい。
- (2) 奈良の大仏について述べた文章ア～エのうち、間違っているものを1つ選び、記号で答えなさい。
- ア 聖武天皇の命令で東大寺につくられた。
イ 孝謙天皇の時代に完成し、開眼供養が行われた。
ウ 造立には鑑真が協力し、大僧正となった。
エ ききんや流行病、反乱などの不安を仏教の力で取り除こうとした。

(3) 次のア～エのうち、奈良時代に書かれていないものを1つ選び、記号で答えなさい。

- ア 風土記 イ 古事記 ウ 古今和歌集 エ 貧窮問答歌

問7 下線部⑦について、

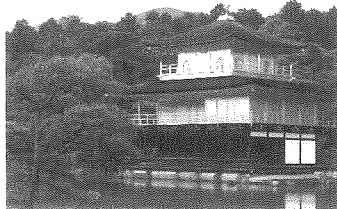
(1) 平清盛について述べた次の文章のうち、間違っているものを次のア～エから1つ選び、記号で答えなさい。

- ア 倭寇を取りしきるため勘合を用いて日宋貿易を発展させた。
イ 武士で初めて太政大臣に任命され、貴族のような政治をした。
ウ 保元の乱や平治の乱で勝利をおさめ、平氏政権の基礎を築いた。
エ 瀬戸内海の守護神として厳島神社をうやまつた。

(2) 北条時宗が執権だった時代に、中国を支配したモンゴル民族から日本は攻撃を受けている。2度にわたるこの襲来を何と言うか漢字2字で答えなさい。

(3) 平安時代から室町時代にかけて作られた次の建築物ア～ウを年代の古い順に並べ替えなさい。

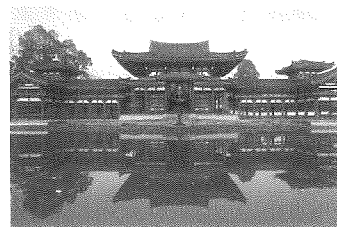
ア



イ



ウ



問8 下線部⑧について、信長の政策として間違っているものを次のア～エから1つ選び、記号で答えなさい。

- ア 誰でもが自由に商売できるように楽市楽座をおこなった。
イ キリスト教を禁止し、仏教に深く帰依した。
ウ 各地の関所を廃止し、流通をさかんにした。
エ 足利義昭を将軍にして全国統一の土台をつくった。

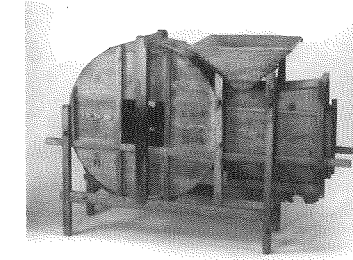
問9 下線部⑨について、

(1) 江戸時代には農業が発達した。次の図版ア～ウのうち、稲の収穫後に最初に使う道具はどれか答えなさい。

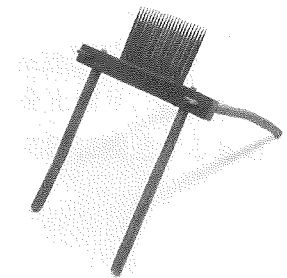
ア



イ



ウ



(2) 6代将軍家宣に仕えた新井白石の政治を何というか、次のア～エから正しいものを選び、記号で答えなさい。

- ア 寛政の改革 イ 正徳の治 ウ 田沼政治 エ 天保の改革

(3) 元禄時代の文化について、俳諧を芸術として高め、諸国を旅して紀行文「奥の細道」を書いた人物は誰か、漢字で答えなさい。

問10 下線部⑩について、信長を本能寺の変で自害に追い込んだ武将は誰か、漢字で答えなさい。

問11 下線部⑪について、

(1) 明治の外交について述べた次のア～ウの文章を年代の古い順に並べなさい。

- ア 三国干渉によってリャオトン半島を中国へ返還した。
イ 韓国を併合し、朝鮮総督府をおいた。
ウ ポーツマス条約が結ばれ、日比谷焼打ち事件が起こった。

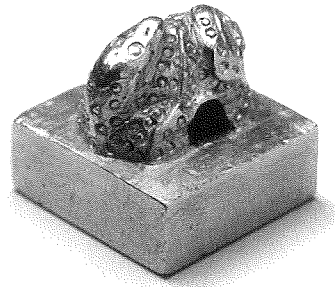
(2) 学問と自由、平等、独立の精神の大切さを説いた「学問のすすめ」を書いた人物は誰か、漢字で答えなさい。

問12 下線部⑫について、

(1) 明治政府を去った西郷隆盛が郷里の薩摩の不平士族におされて反乱を起こした。この反乱を何というか答えなさい。

(2) 大久保利通は1873年に設置された内務省の長官として、富国強兵をめざし、殖産興業政策をすすめた。地価を定めてその3%を税として現金で納めさせる政策を何というか、漢字で答えなさい。

問13 下線部③について、次の写真は福岡県で発見されたものである。どこで発見されたか、地名を漢字で答えなさい。



問14 官兵衛が生きた時代の出来事ア～ウを年代の古い順に並べ替えなさい。

ア 桶狭間の戦い イ キリスト教の伝来 ウ 室町幕府の滅亡

4 次の文章を読んで後の問いに答えなさい。

国が集める主な税金の一つに消費税がある。①2014年4月1日よりその消費税が引き上げられた。消費税には あ といった特徴がある。

日本では②バブル経済が崩壊して以降、給料などにかかる (い) 税や会社の利益にかかる (う) 税の減少傾向が続いている。一方で、③高齢化が進んで④社会保障にかかるお金は急増している。その結果、国と地方の⑤予算は支出(歳出)が収入(歳入)を上回り、⑥不足分は借金でまかなっている。その結果、国と地方の借金残高はもうすぐ1000兆円に到達する見込みである。そこで、消費税をあげて、⑦財政状況を立て直す必要がある。

問1 下線部①について、現在の消費税の税率は何パーセントか答えなさい。

問2 あ に入る文章として間違っているものを1つ選び、記号で答えなさい。

- ア 税収が景気や人口構造の変化に左右されることがなく安定している
- イ 働き手世代など特定の層に負担が集中することがない
- ウ 収入が少ない人ほど負担が軽くなる
- エ 商品の値段に一定の基準で課される

問3 下線部②について、日本のバブル経済の説明として間違っているものを1つ選び、記号で答えなさい。

- ア 時期は1980年代半ばから1990年代初頭である
- イ 土地や株の価格が急上昇し、実態のない好景気のことをいう
- ウ これがくずれて経済が停滞し、平成不況という長期の不景気になった
- エ この頃の若い人々は節約志向が強く、消費が伸び悩んだ

問4 (い)・(う) に入る語句の組み合わせとして正しいものを、次のア～カから1つ選び、記号で答えなさい。

- | | | | |
|------------|----------|------------|----------|
| ア (い) : 所得 | (う) : 相続 | イ (い) : 相続 | (う) : 法人 |
| ウ (い) : 所得 | (う) : 法人 | エ (い) : 法人 | (う) : 所得 |
| オ (い) : 相続 | (う) : 所得 | カ (い) : 法人 | (う) : 相続 |

問5 下線部③について、現在の日本の高齢者人口(65歳以上)が全体に占める割合として正しいものを1つ選び、記号で答えなさい。

- ア 15% イ 25% ウ 35% エ 45%

問6 下線部④について、社会保障制度と深くかかわりのある日本国憲法の条文は第25条である。次の憲法25条の条文の（ ）にあてはまる語句を漢字4字で答えなさい。

すべて国民は健康で文化的な（ ）の生活を営む権利を有する

問7 下線部⑤について、内閣がつくった予算案を審議して、予算を決める国家機関はどこか答えなさい。

問8 下線部⑥について、

- (1) 国が借入れたお金を何というか、漢字で答えなさい。
- (2) 安倍内閣が実施した、公共事業を増やし、景気を上昇させようとする経済政策を何というか、カタカナで答えなさい。

問9 下線部⑦に関連して、近年、借金が積み重なり財政破綻した国名として正しいものを1つ選び、記号で答えなさい。

ア 中国 イ ブラジル ウ イギリス エ ギリシャ

以下余白

受験番号

氏名

平成27年度 社会解答用紙

※の欄は記入しないこと

1	問1	問2	問3	問4	問5			
2	問1	問2		半島	問3	島		
	問4	問5	問6 I	J	K			
	問7	台地	問8	問9	海			
	問10	海流	問11 ア	市	イ	市		
	ウ	市	問12	問13				
3	問1	問2	問3	昭和	年	月	日	問4
	問5	市	問6 (1)	(2)	(3)			
	問7 (1)	(2)	(3)	→	→			
	問8	問9 (1)	(2)	(3)				
	問10	問11 (1)	→	→	(2)			
	問12 (1)	(2)	問13					
	問14	→	→	/				
4	問1	パーセント	問2	問3				
	問4	問5	問6					
	問7	問8 (1)	(2)					
	問9	/						

※

--

※

--

※

--

得点	※
----	---