

① 次の川柳は今年の4月以降、読売新聞に掲載された「時事川柳」です。どのような事実にもとづいて作られた川柳でしょうか。ア～エの中から最も正しいと思われるものを1つ選び、その記号を答えなさい。

① 8月は 6日9日 15日

ア、8月は何と言っても終戦記念日。6日に広島、9日には長崎に原爆が落とされ、15日に終戦となった。

イ、8月は何と言っても終戦記念日。6日に長崎、9日には広島に原爆が落とされ、15日には沖縄上陸戦があり、そのあと終戦となった。

ウ、8月は何と言っても終戦記念日。6日に長崎、9日には広島に原爆が落とされ、15日に終戦となった。

エ、8月は何と言っても終戦記念日。6日に広島、9日には長崎に原爆が落とされた。8月には東京大空襲もあり、15日に終戦となった。

② 自民党 総裁になる お人よし

ア、自民党総裁になるためには、人物や性格が良くないとなれないことが分かった。

イ、自民党総裁は責任が重く、仕事量も多い。面倒見の良い人でないと務まらない。

ウ、自民党総裁は仕事上、多くの人に頭を下げる。お人よしでないと務まらない。

エ、自民党総裁に多くの人が名乗り上げる状況ではなくなった。こんな時に手を挙げる人はよほどお人よしであろう。

③ お隣の 暴動で知る 平和ボケ

ア、隣の韓国で民衆の暴動があった。日本は平和だなどのんびり構えてはダメである。

イ、隣の中国で民衆の暴動があった。日本は平和だなどのんびり構えてはダメである。

ウ、隣の台湾で民衆の暴動があった。日本は平和だなどのんびり構えてはダメである。

エ、隣の北朝鮮で民衆の暴動があった。日本は平和だなどのんびり構えてはダメである。

④ 降らせたり 揺れたり地球 怒っている

ア、北朝鮮がミサイルを空から降らせて地面を揺らしたので地球は怒っているだろう。

イ、地球が人々の身勝手さに怒って豪雨を降らせたり、地震を起こしている。

ウ、地球が日本人の身勝手さに怒って大雪を降らせたり、地震を起こしている。

エ、多くの国が空から降らせ、地面を揺らすミサイルを所持している。そのため、地球は怒っているだろう。

⑤ 全盲の ピアノ世界の 目を開く

ア、全盲の人でも弾けるピアノを日本のメーカーが作ったので、世界が驚いている。

イ、全盲の日本人が作ったピアノが世界的なコンクールで使われたので、世界が驚いた。

ウ、全盲の日本人がピアノを弾いて、世界的なコンクールで優勝したので世界が驚いた。

エ、全盲の人が作った曲が世界的なコンクールで演奏され、優勝したので世界が驚いた。

- 2 2009年の1年間の中で、「私」は時間を見つけて、全国のいくつかの地を訪問した。その時の紀行文が【A】、【B】の文章である。それらを読んで、問に答えなさい。
なお、同じ番号のところには、同じ語句、数字が入る。

【A】

私はふと、(a)9月の大型連休を利用しての北海道一人旅を思い立ち、実際に行ってみた。東京から(b)新幹線で新潟に出て、そこから特急に乗って青森まで行き、さらに青函連絡船で(1)に渡り、そこを手始めに北海道を旅行した。

実は北海道は高校2年生の時、日大三高生の一員として修学旅行で訪れた地でもあり、今回の旅行の中で懐かしさが思わずこみあげてきた所もいくつかあった。高校2年の時は飛行機でひとつ飛びであったが、今回はのんびりで行きたいと思い、あえて鉄道を選んだのである。

それはさておいて、ここは北島三郎に歌われたこともあって非常に有名になった街であるが、昨年が開港(2)周年の節目にあたる年だったのである。そして日本と(3)の友好に非常に因縁が深い街でもある。というのは、江戸時代の(c)寛政年間に(3)の使節のラクスマンが根室に来航しているのである。

そんな古き時代の歴史に思いを寄せながら、まず最初に見学したのが五稜郭であった。新政府軍と旧幕府軍との最期の戦いになった舞台であり、あの新撰組の土方歳三がその戦いで生命を落としている。幕府はこの(d)五稜郭を全国から4000人以上の人を動員してつくるのだが、完成からわずか3年後に江戸幕府は崩壊してしまう。なお境内は、現在は公園として市民に広く利用されているのだが、かつては榎本武揚ら旧幕府軍に占拠され、蝦夷政権の拠点となったこともある。私はそういった騒乱の時代を偲びつつ周りを散策し、五稜郭の全体を見渡せるタワーにのぼった。上から見ると、(4)型をした五稜郭の輪郭が私の目に飛び込んできた。

日が暮れてきたので、今度は夜景を見たいと思い、ロープウェイに乗った。(1)の夜景はナポリ、ホンコンと並んで世界三大夜景の一つとされている。ただこの街を歩いて感じるのはその美しさである。教会や洋風、擬洋風の建築物が立ち並ぶ街並み、基坂や八幡坂から見下ろす※バイエリアなど、どこを切り取っても絵になってしまう美しさがある。

次の日は、五稜郭から木古内を経て日本海岸の江差に向かった。江差線は1日わずか6往復のローカル線だ。無人駅も多く、昔ながらの素朴な雰囲気を今に残している。江差は、江戸時代には(5)の漁で栄えた町である。そんな栄華の歴史を伝える港町をブラリと散策した後、北の都と言われている①札幌に向かった。

JR札幌駅の近くに「赤レンガ」の愛称で道民に広く親しまれている(e)北海道庁旧本庁舎の建物がある。この庁舎は1888年に完成している。この建物の高さは33mで、11階建てビルに相当する。同じ時期に東京に建てられた(f)鹿鳴館よりも建築費は上まわっており、そのことから当時の明治政府は、北海道開拓を相当に重要と考えていたことが分かる。

最近では、札幌から②旭川の旭山動物園の動物たちに和み、旭川の開拓史を学んだ

後は、大雪山旭岳というのが定番だそうであるが、私が次に訪れた地は③根室半島であった。この半島は、(3)との(g)領土問題に関係が深いということもあり、『北方交流センター』も建てられている。前から気になっており、今回逃すと一生訪ねることはないと思ったので、思い切って足を伸ばしてみた。

【B】

NHK大河ドラマ「天地人」を見ていたら、急に主人公の直江兼統のゆかりの地を訪ねなくなってしまう。戦国時代に「義の美学」を貫いた直江兼統の生き方が、私の心を捉えたのである。

まず最初に向かったのは、彼の生誕地である(h)越後の南魚沼である。上越新幹線に乗り、越後湯沢駅から少し行った所で「愛・天地人博」を開催していた。この辺りはシーズンになるとスキー客で賑わう所であるが、ドラマで使用した小道具や衣装も展示してあり、入場者には南魚沼の名物の(6)を記念として配っていた。

ここで、「少年兼統と上杉景勝との運命的な出会いがあったのだ」という感慨に浸ることができた。2人の年の差は5歳。もちろん主君の景勝の方が年上。越後から会津、そして(i)関ヶ原の戦いの後の米沢まで景勝との主従関係が続くことになる。

ところで、直江兼統にとって人生最大の危機は、(j)徳川家康による会津の上杉討伐であろう。家康は上杉に「豊臣に対する謀反」の疑いありとして脅迫してきた。これに対して、兼統は「謀反の意志はない。それでも討伐の軍を送るならば、受けて立つ」と16カ条にわたって書き連ねた。これが世に名高い「直江状」である。

この「直江状」をきっかけに家康の④会津討伐が始まるが、石田三成の挙兵で家康が引き返したため、直接戦うことはなかった。しかし、関ヶ原では東軍の家康が勝って天下を握ったので、西軍の上杉家は家康に会津から⑤米沢への※移封を命じられる。

私も会津若松を経由して、米沢に行ってみることにした。米沢は何と言っても景勝と兼統の2人が、その波乱の人生の最後に治めた地である。関ヶ原の戦い後、上杉家の最も苦しい時代に兼統の手腕によって作り上げられた(k)城下町で、町の隅々に当時の伝統や文化が息づいていた。米沢城址のお堀を眺めながら、のんびり歩いていたら、桜の花びらがヒラヒラと1枚2枚……。「今日は『昭和の日』か……。まだ桜が残っているんだなあ」と思った。

その他、石積みの堤防や食用になる「うこぎ」の生け垣など、兼統が作った町の基盤や産業が今も米沢の人たちの生活に溶け込んでいた。散策後は、少し足をのばして小野川温泉へ。ここは(1)小野小町ゆかりの温泉である。ここで名物の米沢牛やコイ料理に舌鼓を打った。旅館の主人から、今日から5日間「米沢上杉祭り」が行われることを知らされた。そこまでは調べて来なかったもので、思わず「ラッキー」と思ってしまった。宿の主人が言うには、この祭りの中で、大迫力で再現される(m)「川中島の戦い」は一見の価値ありということであった。

※バイエリア……港の風景、景色のこと。

※移封……大名の領地を別の場所に移すこと。国替えのこと。

問1 下線部 (a) について。祝日が何日かあったため、大型連休になったのだが、実際にあったのは「何の日」か。次の中から1つ選び、その記号を答えなさい。

- ア. 文化の日 イ. 建国記念日 ウ. 憲法記念日
エ. 体育の日 オ. 敬老の日

問2 下線部 (b) について。新幹線はある国際的なイベントにあわせて、東京・大阪（新大阪）間で最初に開通した。国際的なイベントとは何か。次の中から選び、その記号を答えなさい。

- ア. 国際マラソン イ. 大阪万博 ウ. 東京オリンピック
エ. 日米野球 オ. マスターズゴルフ

問3 (1) にあてはまる都市名を次の中から選び、その記号を答えなさい。

- ア. 函立 イ. 函館 ウ. 函建 エ. 函山 オ. 函崎

問4 (2) にあてはまる数字を次の中から選びなさい。

- ア. 50 イ. 100 ウ. 150 エ. 200 オ. 250

問5 (3) にあてはまる国名を答えなさい。

問6 下線部 (c) について。「寛政年間」に改革を行った人は誰か。次の中から選び、その記号を答えなさい。

- ア. 水野忠邦 イ. 田沼意次 ウ. 徳川吉宗 エ. 松平定信 オ. 新井白石

問7 下線部 (d) について。五稜郭は何年に完成したのか。次の中から選び、その記号を答えなさい。

- ア. 1864年 イ. 1854年 ウ. 1844年 エ. 1834年 オ. 1824年

問8 (4) にあてはまる型を次の中から選び、その記号を答えなさい。

- ア. 丸 イ. 台 ウ. 三角 エ. 四角 オ. 星

問9 (5) にあてはまる数字を次の中から選びなさい。

- ア. サンマ イ. ニシン ウ. イカ エ. マグロ オ. クジラ

問10 ①～③の都市の場所を地図の中から探し、記号で答えなさい。

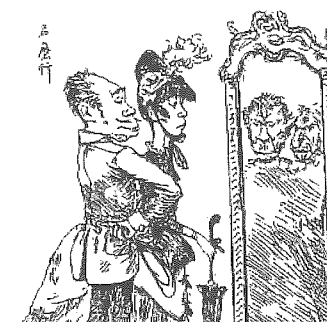


問11 下線部 (e) について。北海道庁旧本庁舎の建物が完成してから6年後に起きた戦争は何か。漢字で答えなさい。

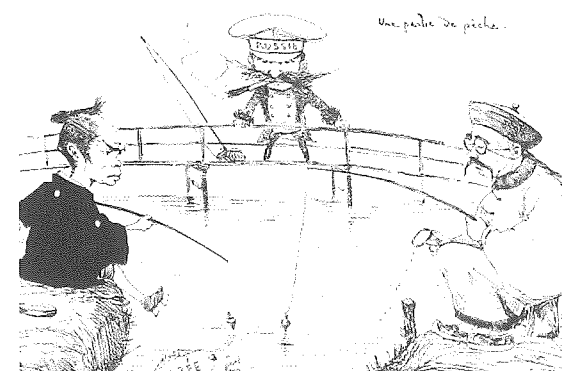
問12 下線部 (f) について。これと関係が深い絵はどれか。次の中から選び、その記号を答えなさい。



イ.



ウ.



エ.



問13 下線部 (g) について。この領土問題と関係のないものを選び、その記号を答えなさい。
ア. 尖閣諸島 イ. 齒舞諸島^{はぼまい} ウ. 国後島^{くなくしり} エ. 択捉島^{えとろふ} オ. 色丹島^{しこたん}

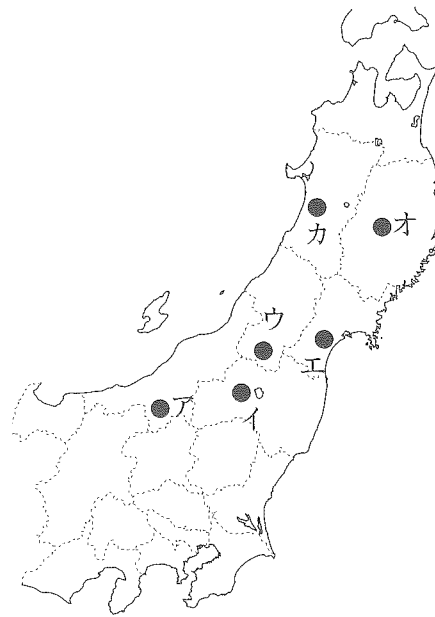
問14 下線部 (h) について。「越後」は現在の何県ですか。次の中から選び、その記号を答えなさい。
ア. 富山県 イ. 福井県 ウ. 新潟県 エ. 石川県 オ. 山形県

問15 (6) にあてはまるものを次の中から選び、その記号を答えなさい。
ア. ササニシキ イ. あきたこまち ウ. ひとめぼれ
エ. こしひかり オ. きらら

問16 下線部 (i) について。
①この戦いの時に、家康に対抗した西軍の総大将は誰か。漢字で答えなさい。
②関ヶ原は現在の何県か。次の中から選び、その記号を答えなさい。
ア. 愛知県 イ. 岐阜県 ウ. 三重県 エ. 福井県 オ. 新潟県

問17 下線部 (j) について。彼にとっての人生最大の危機はある戦国武将との負け戦の時であったと言われている。その際に、恐怖のあまり脱糞^{だつふん}をしたというエピソードも残っているが、この戦国武将とは、誰ですか。漢字で答えなさい。

問18 ④、⑤の都市の場所を地図の中から探し、記号で答えなさい。
なお、⑤が所在する県は、出羽三山が美しい山容を誇り、さくらんぼの名産地としても知られている。



問19 下線部 (k) について。次の中から城下町ではないものを選び、その記号を答えなさい。
ア. 名古屋 イ. 甲府 ウ. 長野 エ. 小田原 オ. 仙台

問20 下線部 (l) について。何時代の人ですか。次の中から選び、その記号を答えなさい。
ア. 鎌倉時代 イ. 室町時代 ウ. 奈良時代 エ. 平安時代 オ. 大和時代

問21 下線部 (m) について。川中島は現在の何県か。次の中から選び、その記号を答えなさい。
ア. 長野県 イ. 岐阜県 ウ. 群馬県 エ. 福井県 オ. 新潟県

問22 「私」が米沢に行ったのは平成何年の何月何日ですか。文中の言葉などを手がかりにして考え、答えなさい。

3 中国地方と四国地方について、次の文章と地図を見て、問いに答えなさい。

中国地方と四国地方は、東西にのびる中国山地と四国山地をさかいにして、大きく3つの地域に分けられる。

中国山地の北側は [A] 地方とよばれ、ここでは冬に北西からの [B] の影響を受け、降雪が多くなる。また、この風によって海岸の砂が移動し、古くから(1)砂丘が発達した地域もある。この地域ではかんがいなどにより、すいか・ [C] などの栽培が有名になっている。

中国山地と四国山地の間は [D] 地方とよばれ、降水量が少ないために乾燥に強い(2)果樹栽培がさかんである。ここでは山地が海にせまり、平野が少ないため(3)干拓や埋め立てによって、平地を広げてきた歴史もある。

(4)四国山地の南側の中央に位置する平野では、温暖な気候を利用して、かつては米の [E] が行われていたが、現在ではなすやピーマンなどの [F] 栽培がさかんである。

問1 [A] と [D] にあてはまる語句を次の中から選び、それぞれ記号で答えなさい。

- ア. 瀬戸内 せとうち イ. 南海 ウ. 北陸 ほくりく エ. 山陰 さんいん

問2 [B] にあてはまる語句を次の中から選び、記号で答えなさい。

- ア. 季節風 イ. やませ ウ. フェーン エ. 台風

問3 [C] にあてはまる語句を次の中から選び、記号で答えなさい。

- ア. オリーブ イ. 茶 ウ. らっきょう エ. レタス

問4 [E] にあてはまる語句を次の中から選び、記号で答えなさい。

- ア. 二毛作 イ. 二期作 ウ. 輪作 りんさく エ. 乾燥農法 かんそう

問5 [F] にあてはまる語句を次の中から選び、記号で答えなさい。

- ア. 有機 ゆうき イ. 水耕 すいこう ウ. 抑制 よくせい エ. 促成 そくせい

問6 下線部(1)について。中国地方にあり、観光地としても有名な砂丘の名前を漢字で答えなさい。

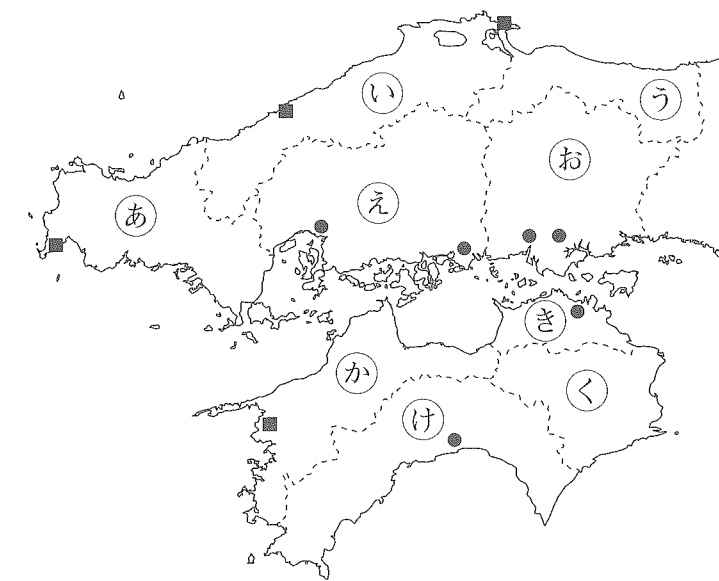
問7 下線部(2)について。

①次のグラフは、ある作物の生産の割合をあらわしている。作物名をあとの a～e より選び、記号で答えなさい。

全国計 107万t (2007年)	和歌山	X	静岡	熊本	長崎	佐賀	広島	愛知	福岡	その他
	17%	20	14	9	7	7	4	3	3	20

- a. みかん b. りんご c. ぶどう d. もも e. メロン

②グラフの中のXにあてはまる中国地方、または四国地方の県名を漢字で答え、その県の位置も地図中の㉖～㉙より選び、記号で答えなさい。



問8 下線部(3)について。中国地方、または四国地方において、干拓が進められた有名な湾を次のア～エより選び、記号で答えなさい。

- ア. 広島湾 イ. 土佐湾 とさ ウ. 児島湾 こじま エ. 宇和島湾 うわじま

問9 下線部(4)について。この平野の名前を漢字で答えなさい。

問10 地図中の●と■の記号は、それぞれ何をあらわしているか。あてはまるものを次のア～オより選び、記号で答えなさい。

- ア. 世界遺産のある場所 イ. おもな漁港 ウ. おもな空港
エ. 自動車工業が発達している都市 オ. 人口30万以上の都市