

1. 次のA～Hの文章を読んで、各設問に答えなさい。

A. 沖縄県にある(①)で、火災によって正殿をはじめとした主要な建物が全焼しました。これは太平洋戦争中に一度焼失しましたが、本土復帰後の1992年に復元され、②この場所は2000年には世界遺産に登録されました。

B. 奈良市の東大寺東塔院跡で、③奈良時代の創建時に塔を囲んでいた回廊の東門跡が出土しました。創建時の門跡が見つかるのは初めてで、「再建時に大幅な改造をしたことがわかる貴重な発見」とされています。

C. 奈良県中西遺跡で、④弥生時代前期では国内最大級の水田跡が確認されました。厚さ30センチほどの土砂に覆われ、その上の層からも水田跡が見つかったことから、大規模な洪水の発生後、新たに水田がつくられたことがわかりました。

D. モンゴル国東部のハンザト遺跡で、⑤モンゴル帝国初代皇帝チンギス・ハーンの息子一族の宮殿と推定される大型建物跡が確認され、帝国拡大期の権力構造をしめす遺跡として注目されています。

E. 静岡県駿府城公園近くで戦国時代末期の武家屋敷跡と見られる石垣と道路が見つかりました。この時期の武家屋敷や道路跡が残っているのは⑥朝倉氏が本拠地としていた一乗谷遺跡や二条城など少なく、貴重な発見となりました。

F. 平安京の葬送地「鳥辺野」があったとされる京都市東山区の一角で、ほぼ出土例のない⑦平安時代後期の墓跡が複数出土しました。「鳥辺野」は平安京周辺にあった墓地の一つで、藤原道長が火葬された場所とされています。

G. 長野県松本市の旧開智学校校舎が⑧近代の学校建築としては全国で初めて国宝に指定されました。竜の彫刻など伝統的な和風建築と、石造り風の外壁や色ガラスなど、当時最新の洋風建築の要素を融合し、1876年に建てられました。

H. ⑨鎌倉時代初期に活躍した歌人、藤原定家が書き写した「源氏物語」のうち、一つの巻が東京都内で見つかりました。写本の存在が⑩戦後に確認されたのは初めてで、平安時代に書かれた原文に近いと見られます。

問1. 空らん(①)について、空らんに適切な語句を、漢字三字で答えなさい。

問2. 下線②について、世界遺産に登録された理由を、次のア～エの中から一つ選び記号で答えなさい。

ア. 核兵器による惨状をそのままの形で今に伝える世界唯一の建造物で、核兵器の廃絶と恒久平和の大切さを伝える例を見ないものだから。

イ. 地域の自然環境に合わせて工夫した集落が築かれ、気候風土を利用した生活様式や文化を発展させた特異な伝統集落であるから。

ウ. 15世紀初めから19世紀半ばにかけて、日本や中国、朝鮮半島、東南アジアと経済的、文化的交流をおこなうことで、独自の文化を発展させたから。

エ. 大陸とつながったことのない海洋島であり、島にたどり着いた生物だけが独自に進化した特異な生態系を見ることが出来るから。

問3. 下線③について、次の史料はこの時代におこなわれた政策について書かれたものです。この政策を、次のア～エの中から一つ選び記号で答えなさい。

仏の力に頼って、世の中に生きるすべての人が豊かになることを望んでいる。そのため仏の教えを信じる私は、金銅像一体をおつくりして、広く仏法を全宇宙に広めて、仏の道に貢献したい。

ア. 国分寺建立の詔 イ. 墾田永年私財法 ウ. 改新の詔

エ. 大仏造立の詔

問4. 下線④について、この時代の稲作について関係があるものを、次のア～エの中から一つ選び記号で答えなさい。

ア. 高床倉庫 イ. 屈葬 ウ. 五弦の琵琶 エ. 土偶

問5. 下線⑤について、モンゴル帝国が日本を攻めた元寇についてまちがっている文章を、次のア～エの中から一つ選び記号で答えなさい。

- ア. 鎌倉幕府は新たに領地を得られず、御家人は恩賞不足に悩まされた。
- イ. モンゴル軍の上陸を防ぐため、博多湾沿岸に大宰府が築かれた。
- ウ. モンゴル軍の襲来に備え、九州警備に異国警固番役が置かれた。
- エ. 鎌倉幕府は三度目の襲来に備えたが、モンゴル軍は来なかった。

問6. 下線⑥について、戦国大名と本拠地についてまちがっている組み合わせを、次のア～エの中から一つ選び記号で答えなさい。

- ア. 武田氏 - 甲府 イ. 上杉氏 - 春日山 ウ. 今川氏 - 小田原
- エ. 長宗我部氏 - 土佐

問7. 下線⑦について、次の史料はこの時期に活躍した一族について書かれたものです。この史料名を、次のア～エの中から一つ選び記号で答えなさい。

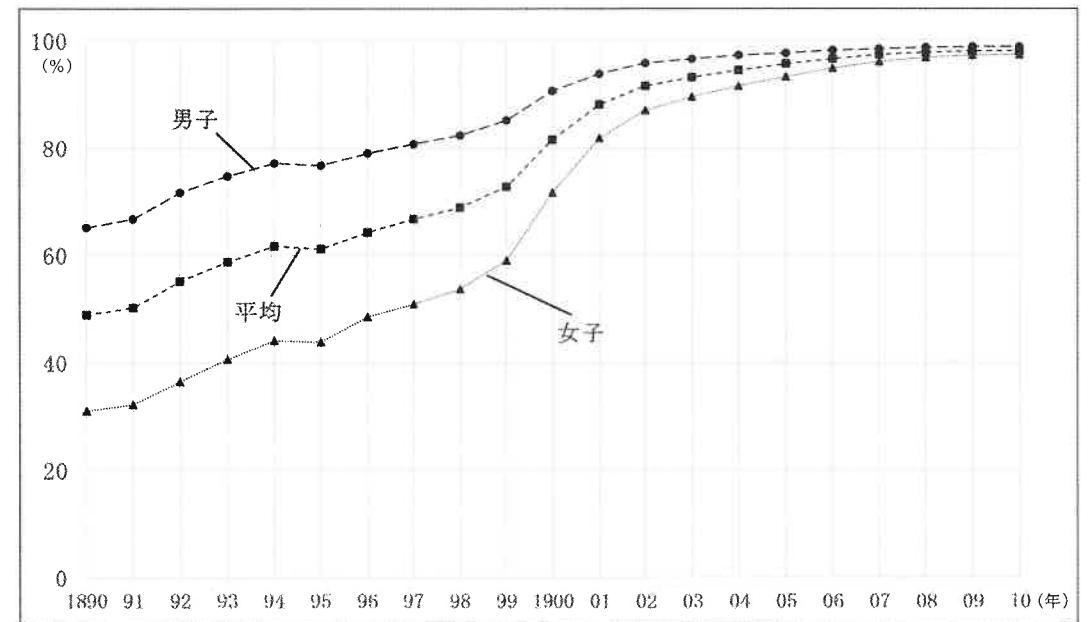
今や平家一門の影響は各地に広がっている。わずか六十六か国の日本国の中で、この一門は三十国余りを治めている。

- ア. 平家物語 イ. 保元物語 ウ. 太平記 エ. 平治物語

問8. 下線⑧について、次の年表とグラフを見て近代の学校教育について正しい文章を、次のア～エの中から一つ選び記号で答えなさい。

年表

年代	できごと
1890	義務教育を3～4年とする。教育勅語が發布される。
1894	日清戦争が起こる。
1900	義務教育が4年になり、授業料が廃止される。
1903	国定教科書の使用が始まる。
1904	日露戦争が起こる。
1907	義務教育が6年になる。



「義務教育における就学率の向上」

- ア. 国定教科書が使用されたことで、女子の就学率は10%下がった。
- イ. 日清戦争後、10年以内に平均就学率が20%上昇している。
- ウ. 男子の就学率が女子より高いのは、授業料が廃止されたからである。
- エ. 日露戦争後に初めて、平均就学率が80%を超えた。

問9. 下線⑨について、この時代のできごととしてまちがっている文章を、次のア～エの中から一つ選び記号で答えなさい。

ア. 鎌倉幕府は日本史上初の武家法である建武式目を制定した。

イ. 新しい解釈の仏教が武士や農民にも広まった。

ウ. 鎌倉幕府は困窮する御家人を救うために徳政令を出した。

エ. 北条氏は執権として幕府政治の実権を握っていた。

問10. 下線⑩について、次の文章を読んで、空らん適切な数字を答えなさい。

玉音放送の夏から（ ）年がすぎ、今年も終戦の日が巡ってきた。戦禍を被った国内外の多くの犠牲者に哀悼の意を表し、平和への誓いを新たにしたい。

(2020年8月15日 日本経済新聞より一部表現をかえています)

2. 次の文章を読んで、各設問に答えなさい。

近年、①路面電車が再び注目を浴びています。世界に目を向けてみても、2019年12月には②オーストラリアのシドニーの目抜き通りに、58年ぶりに路面電車が復活するなど、世界的に路面電車を見直す動きがあります。

かつて、都市交通の主役だった路面電車は、1960～70年代に（③-あ）ことを理由として廃止や縮小をおこないました。しかし最近になり、（③-い）ことから、路線を延長したり新しくつくったりする動きが相次いでいます。

次は、日本で路面電車が走る都市や今後走る予定の都市についてまとめた文章です。

A. 広島県④広島市

戦前から路面電車が市民の足となっており、戦争の被害を受けた「被爆電車」が保存され運行されています。現在でも、市民や世界遺産の原爆ドームを訪れる観光客に多く利用されています。将来的には路線の経路を変更して、広島駅の2階に路面電車が直接乗り入れる計画があります。

B. ⑤北海道札幌市

長年C字型の路線でしたが2015年に路線が延伸され、環状（O字型）の路線になりました。この都市は（⑥-う）が降るので、それを取り除くために「ササラ電車」と呼ばれる電車の前面に竹製の回転ブラシを取り付けた電車が運行され、季節の訪れを告げる風物詩となっています。

C. 鹿児島県鹿児島市

この都市は（⑥-え）が多く降る都市として有名で、昔から市民を悩ませてきました。この「厄介者」を活用すべく、降り積もった（⑥-え）をブロック状に固め、そこに芝を植え付けて路面電車の線路の下に敷き緑化しています。このことで⑦ヒートアイランド現象の緩和にも効果を発揮しています。

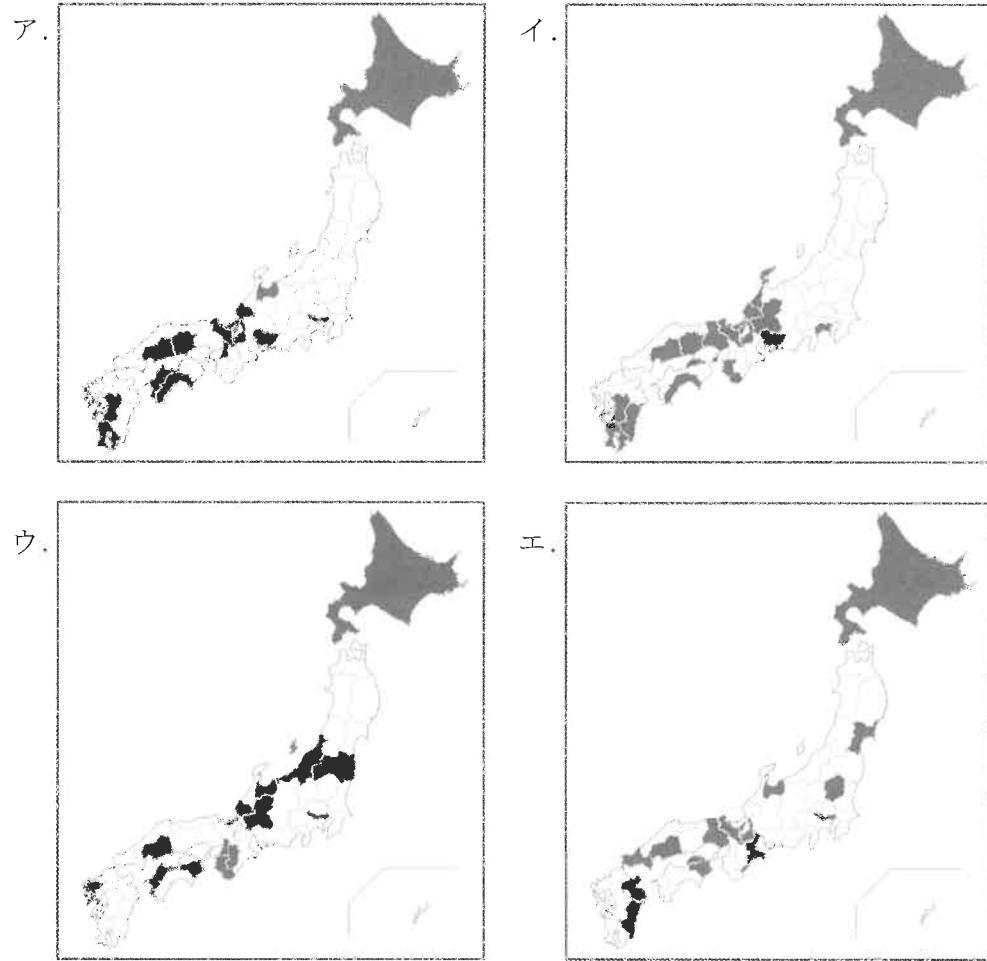
D. 富山県富山市

少子高齢化が進む現状から、この都市は「公共交通を軸にしたコンパクトなまちづくり」という政策を掲げています。これを受けて、「LRT」と呼ばれる次世代型路面電車の導入を進めるとともに、⑧停留所前の駐車場に車を止めて目的地へ向かうことで道路の渋滞を減らす取り組みも進められています。

E. 栃木県（⑨）市

栃木県の県庁所在地であるこの都市では、来年の開通を目指して、駅から市内東部の⑩工業団地の間で新たな路面電車の路線の建設が進められています。完成すれば、日本で一度も路面電車が走ったことのない都市に路面電車が新たにつくられるのは、実に78年ぶりになります。

問1. 下線①について、現在路面電車が走っている都市が1つ以上ある都道府県をしめした地図を、次のア～エの中から一つ選び記号で答えなさい。



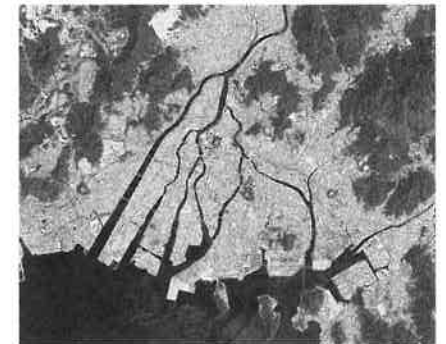
問2. 下線②について、オーストラリアやシドニーについてまちがっている文章を、次のア～エの中から一つ選び記号で答えなさい。

- ア. 日本が輸入する牛肉の約5割は、オーストラリアからである。
- イ. オーストラリアには、アボリジニと呼ばれる先住民が住んでいる。
- ウ. シドニーは南半球にあり、東京が冬のときシドニーは夏になる。
- エ. シドニーは南緯30度の地点にあり、東京と11時間の時差がある。

問3. 空らん(③)について、(③-あ)と(③-い)に正しい語句の組み合わせを、次のア～エの中から一つ選び記号で答えなさい。

- ア. (あ) 自動車を使う人が増加した - (い) 環境にやさしい
- イ. (あ) 自動車を使う人が増加した - (い) 事故が起きにくい
- ウ. (あ) バリアフリーが考えられていない - (い) 環境にやさしい
- エ. (あ) バリアフリーが考えられていない - (い) 事故が起きにくい

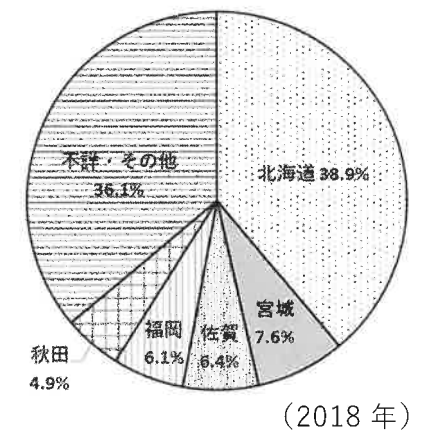
問4. 下線④について、次の写真はこの都市を上空から撮ったものです。ここに見られる地形として正しいものを、次のア～エの中から一つ選び記号で答えなさい。



- ア. 三角州 イ. 三角江
- ウ. 扇状地 エ. 大陸棚

問5. 下線⑤について、都道府県割合で比較した次のグラフがしめす農産物を、次のア～エの中から一つ選び記号で答えなさい。

- ア. 鶏(ブロイラー)の飼育羽数
- イ. キャベツの収穫量
- ウ. 茶(生茶)の収穫量
- エ. 大豆の収穫量



問6. 空らん (⑥) について、(⑥-う) と (⑥-え) に正しい語句の組み合わせを、次のア～エの中から一つ選び記号で答えなさい。

ア. (う) 落ち葉 - (え) 黄砂 イ. (う) 黄砂 - (え) 雪

ウ. (う) 雪 - (え) 火山灰 エ. (う) 火山灰 - (え) 落ち葉

問7. 下線⑦について、正しい文章を、次のア～エの中から一つ選び記号で答えなさい。

ア. 山を越えて吹く風が暖かく乾いた風となって吹き降ろし、ふもとの都市の気温が上がる現象。

イ. 都心部のビルや道路に使われるアスファルトやコンクリートが熱をもつことなどで、周囲よりも気温が上がる現象。

ウ. 南アメリカ大陸のペルー沖の海水温が高くなることで海流や地球上の風や大気に影響を与え、気温が上がる現象。

エ. 二酸化炭素やメタンなどの温室効果ガスが大量に排出されることにより、地球全体で気温が上がる現象。

問8. 下線⑧について、この取り組みを表す語句を、次のア～エの中から一つ選び記号で答えなさい。

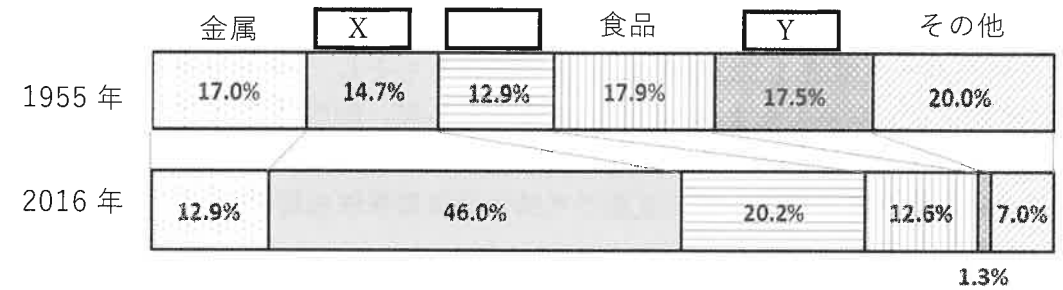
ア. タッチ・アンド・ゴー イ. キック・アンド・ラッシュ

ウ. パーク・アンド・ライド エ. チェック・アンド・バランス

問9. 空らん (⑨) について、空らんに適切な語句を漢字で答えなさい。

問10. 下線⑩について、次のグラフの空らん (X) と (Y) に正しい語句の組み合わせを、次のア～エの中から一つ選び記号で答えなさい。

日本国内の製造品出荷額等の産業別構成



ア. (X) 繊維 - (Y) 機械 イ. (X) 機械 - (Y) 繊維

ウ. (X) 化学 - (Y) 機械 エ. (X) 機械 - (Y) 化学

3. 次の文章を読んで、各設問に答えなさい。

子：とうとうレジ袋が有料化されたね。

父：そうだね、お母さんも毎日エコバッグを持って買い物に行っているね。

子：ぼくはエコバッグを持っていくのが面倒だからついついレジ袋をもらっちゃうんだよな。でも、なんでいきなり有料化するなんて言い出したんだろう。

父：それは約 50 年前にさかのぼるよ。レジ袋はそもそも、高度経済成長期の 1970 年代ころ、日本で生まれて世界に広まったんだ。ただ、便利・手軽・無料ということで多くは使い捨てにされて①ごみになる。バングラデシュでは、レジ袋が排水溝に詰まって②首都が水浸しになる事件も起きたらしい。

子：それはひどい。

父：③1990 年代になるとレジ袋をふくむ廃棄プラスチックの問題が深刻化したんだ。焼却の際に排出される温室効果ガスや、海に流出したものをクジラやウミガメが飲み込んで命を落としてしまうなど、海洋汚染が国際問題になっていったよ。ヨーロッパではそのころからレジ袋有料化の動きが出始めたらしい。

子：④ヨーロッパがいち早く動き出したんだね。日本はどうだったんだろう。

父：日本はコンビニ業界の強い抵抗もあって動き出しはあまり良くなかったみたい。ただし、政府に代わって地方自治体がいち早く反応を見せたんだ。

子：地域からエコの動きが始まったんだね。どこが動き出したんだろう。

父：京都だそうだよ。2007 年に京都市で行政・市民団体・スーパーがレジ袋の有料化を支持する協定を結んで削減に取り組んだんだって。また亀岡市では市内の小売店でレジ袋の無償提供を全面禁止する⑤条例を制定したそう。素材によって例外を設けた国よりも一歩踏み込んだ政策ということで、全国初の取り組みと言われているよ。

子：すごいな、勇気ある行動だね。

父：そうだね、廃棄プラスチックの年間排出量は約 900 万トン、そのうちレジ袋は約 20 万トンと推定されていて、全体の（ ⑥ ）%程度にすぎない。そう考えると、本当はもっと影響力のある企業が取り組むべきことであり、レジ袋有料化は意味のないようにとらえられるかもしれない。けれど、「大量生産、大量消費のライフスタイルを見直していくことが重要」という考えにもとづいて、「まずはできることから始める」という意識をもって、⑦一人ひとりが自分の行動に責任をもつことが大切だよ。世界的な問題に取り組んでいる⑧国際連合も、「持続可能な開発目標（SDGs）」を掲げて動き出しているし、⑨環境保全と経済成長の両立をはかりながら希望が持てる未来をつくっていったらいいね。

問 1. 下線①について、ごみの回収以外に地方自治体がおこなう業務としてまちがっているものを、次のア～エの中から一つ選び記号で答えなさい。

ア. 法律の制定 イ. 税金の徴収 ウ. 住民票の管理

エ. 上下水道の整備

問 2. 下線②について、世界の国名と首都の正しい組み合わせを、次のア～エの中から一つ選び記号で答えなさい。

ア. イギリス – パリ イ. イタリア – ローマ

ウ. ドイツ – ロンドン エ. フランス – ベルリン

問 3. 下線③について、1990 年代に起きたできごとを、次のア～エの中から一つ選び記号で答えなさい。

ア. ポツダム宣言の受諾 イ. 東京オリンピックの開催

ウ. バブル経済の崩壊 エ. 日米安全保障条約の成立

問 4. 下線④について、ヨーロッパでおこなわれている環境問題対策についてまちがっている文章を、次のア～エの中から一つ選び記号で答えなさい。

ア. マイカップ持参者には飲み物を安く提供している。

イ. プラスチック製のストローから紙製のストローにしてプラスチックごみを減らすよう工夫している。

ウ. ごみの分別をなくし全てのごみを可燃として捨てるよう指示している。

エ. 使い捨て容器に高い税金を課して容器を返却すればお金が返ってくるデポジット制を採用している。

問5. 下線⑤について、条例についてまちがっている文章を、次のア～エの中から一つ選び記号で答えなさい。

ア. 条例を制定する場合には地方議会の承認を得なければならない。

イ. 憲法に反する条例がつけられた場合にはその条例は無効となる。

ウ. 条例が制定された場合には全国の地方自治体がそれを守らなければならない。

エ. 条例を廃止する場合にはその地方自治体に住む有権者数の50分の1以上の署名が必要となる。

問6. 空らん(⑥)について、空らんに適切な数字を、次のア～エの中から一つ選び記号で答えなさい。

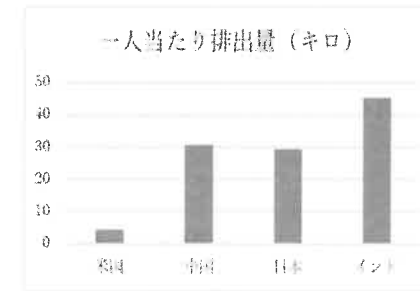
ア. 2 イ. 12 ウ. 20 エ. 22

問7. 下線⑦について、次の資料は各国の容器包装プラスチックごみの量と各国の状況をしめしたものです。この資料を参考にして、一人当たりの容器包装プラスチックごみ排出量をあらわした正しいグラフを、次のア～エの中から一つ選び記号で答えなさい。

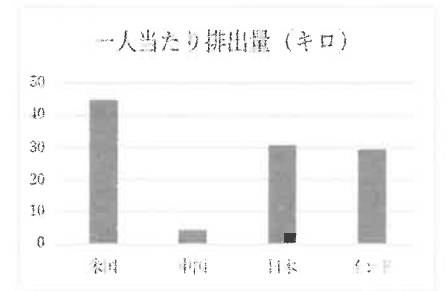
国名	人口	面積	容器包装プラスチック
米国	約3億2000万人	約983万km ²	約1400万トン
中国	約13億9000万人	約960万km ²	約4100万トン
日本	約1億3000万人	約38万km ²	約400万トン
インド	約12億4000万人	約329万km ²	約500万トン

(2014年)

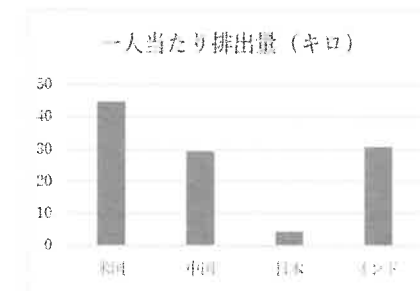
ア.



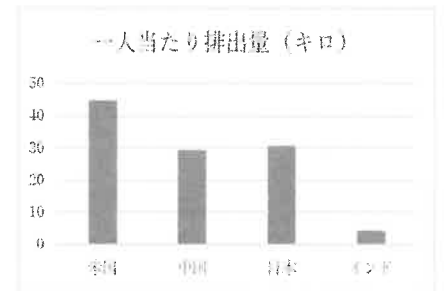
イ.



ウ.



エ.



問8. 下線⑧について、正しい文章を、次のア～エの中から一つ選び記号で答えなさい。

ア. 国際連合の本部は日本に置かれている。

イ. 国際連合は第二次世界大戦後に設立された。

ウ. 国際連合の総会に参加する加盟国は経済力に応じて1票～5票の投票権を有する。

エ. 国際連合の安全保障理事会では中国・インド・ロシア・アメリカ・フランスの5か国が理事会として議決をおこなうことになっている。

問9. 下線⑨について、環境保全と経済成長の両立はバランスが難しく、日本でも公害問題が発生しました。明治期に国会で公害問題を取り上げた人物とその事件の正しい組み合わせを、次のア～エの中から一つ選び記号で答えなさい。

ア. 池田勇人 ー足尾銅山鉍毒事件 イ. 池田勇人 ー四大公害訴訟

ウ. 田中正造 ー足尾銅山鉍毒事件 エ. 田中正造 ー四大公害訴訟

問10. 本文について、正しい文章を、次のア～エの中から一つ選び記号で答えなさい。

ア. プラスチックごみの問題は人間にしか害を及ぼさない。

イ. 廃棄プラスチックの問題を解決できたとしても、温室効果ガスの排出についてはなんの改善にもつながらない。

ウ. 日本では政府・地方自治体・企業などが一致団結して条例を制定し、レジ袋有料化に向けて迅速な対策がとられた。

エ. 廃棄プラスチックの排出量を減らすためには、一人ひとりが大量生産、大量消費のライフスタイルを変える必要がある。

社会解答用纸

採点欄

1

問1	問2	問3
問4	問5	問6
問7	問8	問9
問10		

点

2

問1	問2	問3
問4	問5	問6
問7	問8	問9
問10		

点

3

問1	問2	問3
問4	問5	問6
問7	問8	問9
問10		

点

受験番号	氏名

評点